



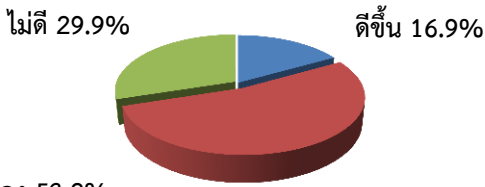
# รายงานดัชนีคาดการณ์ภาวะธุรกิจ

## ไตรมาสที่ 3/2560 (กรกฎาคม - กันยายน 2560)

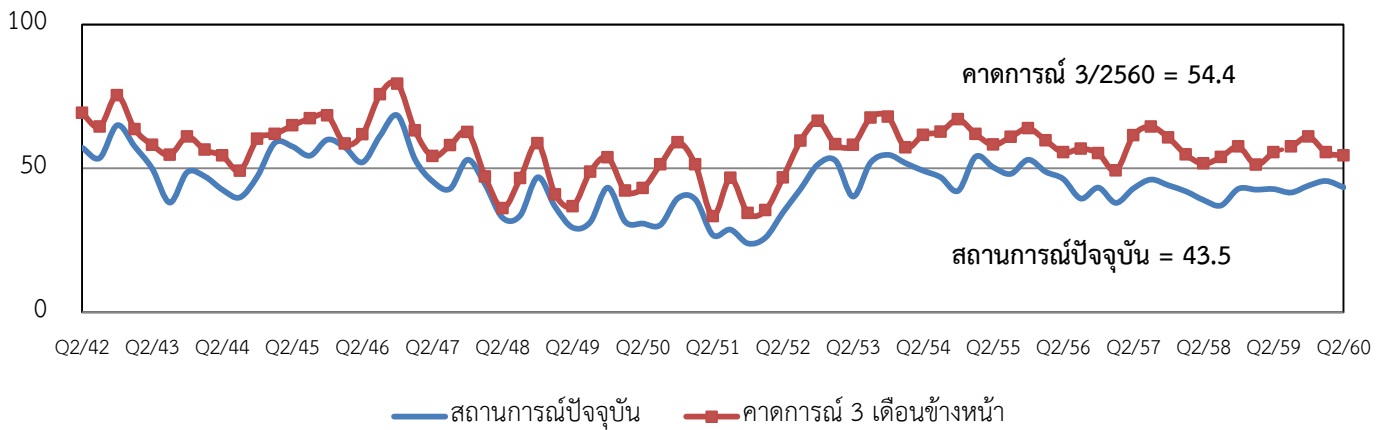
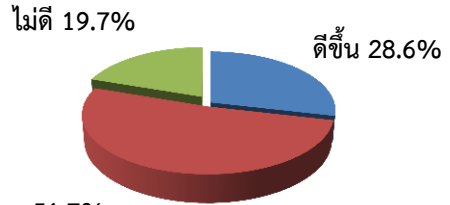
### ความเชื่อมั่นผู้ประกอบการไตรมาส 3/2560 ชะลอตัวลง

เนื่องจากเข้าสู่ฤดูฝน และผู้ประกอบการมีความกังวลต่อกำลังซื้อจากการระมัดระวังการใช้จ่ายของภาคครัวเรือน

#### สถานการณ์ปัจจุบัน



#### คาดการณ์ 3/2560



ดัชนี	Q2/57	Q3/57	Q4/57	Q1/58	Q2/58	Q3/58	Q4/58	Q1/59	Q2/59	Q3/59	Q4/59	Q1/60	Q2/60
สถานการณ์ปัจจุบัน (Q/Q)	43.0	46.1	44.1	42.0	39.0	37.1	42.9	42.6	42.8	41.6	44.0	45.2	43.5
คาดการณ์ไตรมาสถัดไป (NQ)	61.4	64.5	60.7	54.8	51.6	53.9	57.5	51.2	55.5	57.5	61.0	55.4	54.4

ผลการสำรวจภาวะธุรกิจไตรมาส 2 ปี 2560 ในช่วงเดือนมิถุนายน 2560 จากผู้ประกอบการจำนวน 1,868 ราย พบว่า ดัชนีภาวะธุรกิจ มีค่า 43.5 ต่ำกว่าไตรมาสที่ผ่านมา ซึ่งมีค่า 45.2 ค่าดัชนีต่ำกว่าระดับ 50 สะท้อนให้เห็นว่าผู้ประกอบการยังไม่มี ความเชื่อมั่น เนื่องจากมีความกังวลต่อกำลังซื้อภายในประเทศจากการระมัดระวังการใช้จ่ายของครัวเรือน การลงทุนภาคเอกชนชะลอตัว ความผันผวนของอัตราแลกเปลี่ยน ต้นทุนประกอบการสูงขึ้น ขาดแคลนแรงงานและวัตถุดิบ

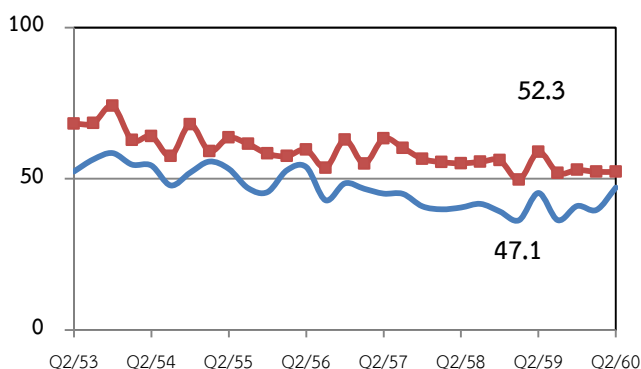
ขณะที่ ดัชนีคาดการณ์ภาวะธุรกิจ 3 เดือนข้างหน้า มีค่า 54.4 ซึ่งมีค่าสูงกว่าที่ระดับ 50 สะท้อนให้เห็นว่า ผู้ประกอบการคาดการณ์ว่าเศรษฐกิจในไตรมาส 3/2560 ยังมีทิศทางที่ดี เนื่องจากมีความเชื่อมั่นว่าเศรษฐกิจไทยจะขยายตัวดีขึ้นจากการใช้จ่ายและมาตรการกระตุ้นเศรษฐกิจของภาครัฐ การออกมาตรการช่วยเหลือผู้ประกอบการ SMEs เกษตรกร และเพิ่มความเข้มแข็งของเศรษฐกิจฐานรากตามแนวทางการประชารัฐ รวมทั้งภาคการส่งออกของไทยมีแนวโน้มขยายตัวต่อเนื่องตามการฟื้นตัวของเศรษฐกิจประเทศคู่ค้าสำคัญ

## ผลสำรวจภาวะธุรกิจรายสาขา

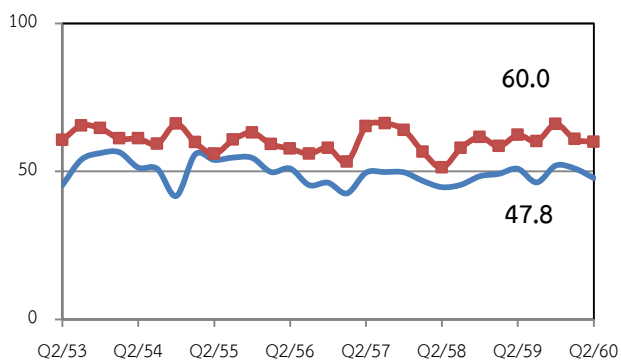
เมื่อพิจารณาจากผู้ประกอบการรายสาขา พบว่า สาขาการเงินและการประกันภัย และก่อสร้าง ค่าความเชื่อมั่น แม้จะชะลอลดตัวลงแต่ดัชนียังอยู่เหนือระดับ 50 ขณะที่สาขาอื่นๆ ค่าดัชนีมีค่าต่ำกว่าระดับ 50 เนื่องจากการชะลอลตัวของอุปสงค์และกำลังซื้อ ความผันผวนของอัตราแลกเปลี่ยน ภาวะการแข่งขัน และต้นทุนการผลิตปรับตัวสูงขึ้น

สำหรับการคาดการณ์ในอีก 3 เดือนข้างหน้า ผู้ประกอบการทุกสาขามีความเชื่อมั่นต่อภาวะเศรษฐกิจ สักเกตได้จาก ค่าดัชนีสูงกว่า 50 แสดงให้เห็นว่าผู้ประกอบการมีความคาดหวังว่าเศรษฐกิจในอีก 3 เดือนข้างหน้า มีทิศทางที่ดี

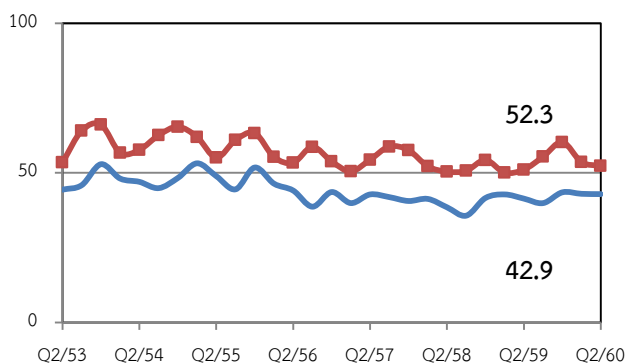
### เกษตรกรรม



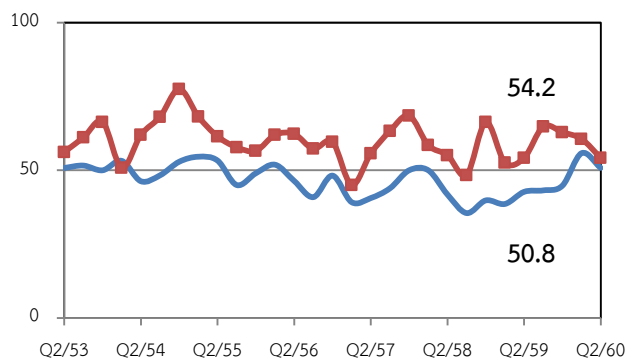
### อุตสาหกรรม



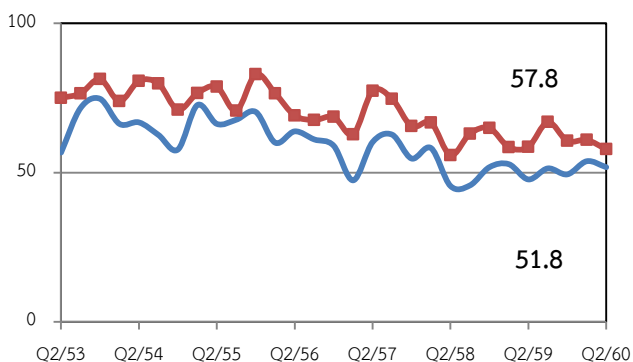
### พาณิชยกรรม



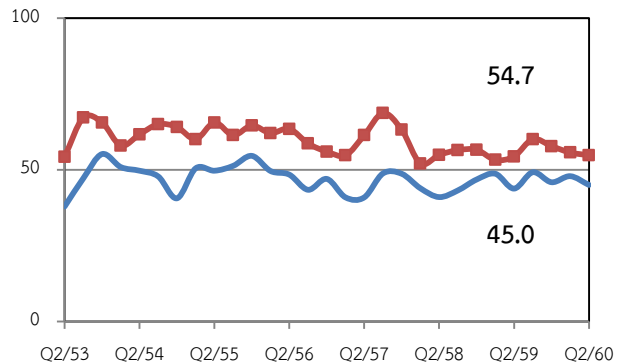
### ก่อสร้าง



### การเงินและประกันภัย



### บริการ



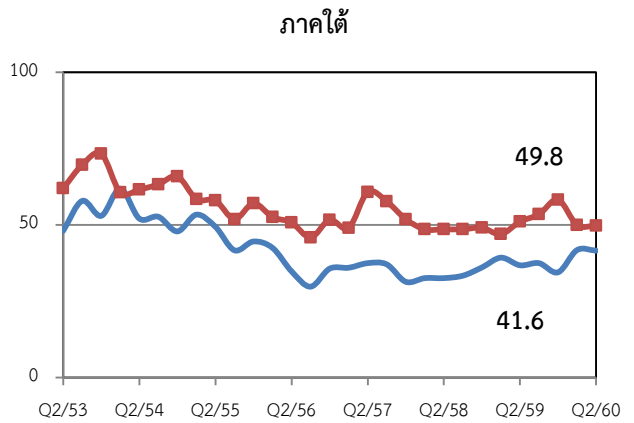
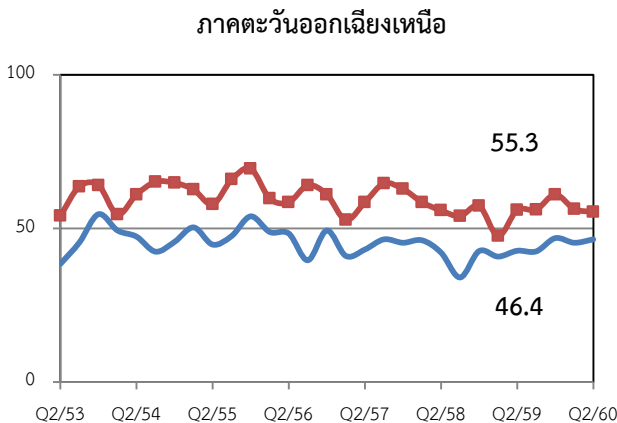
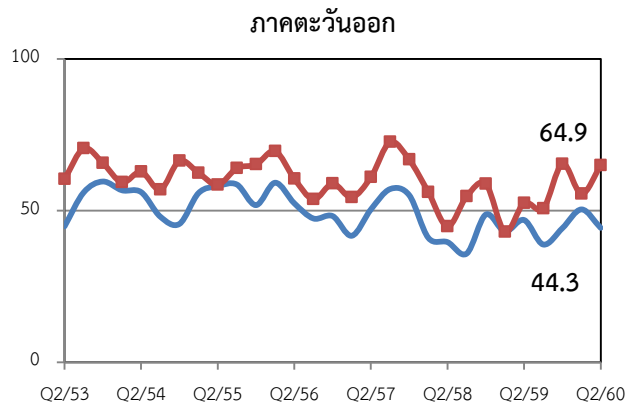
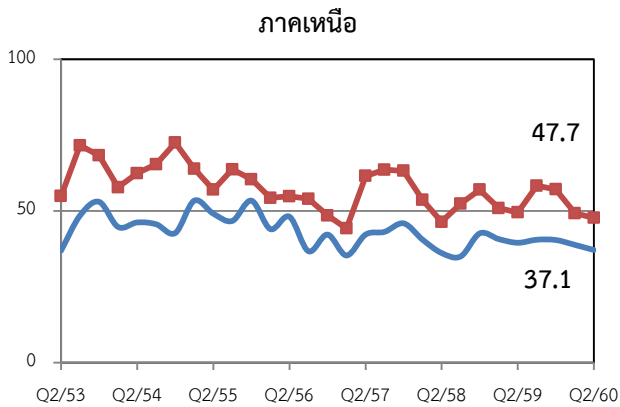
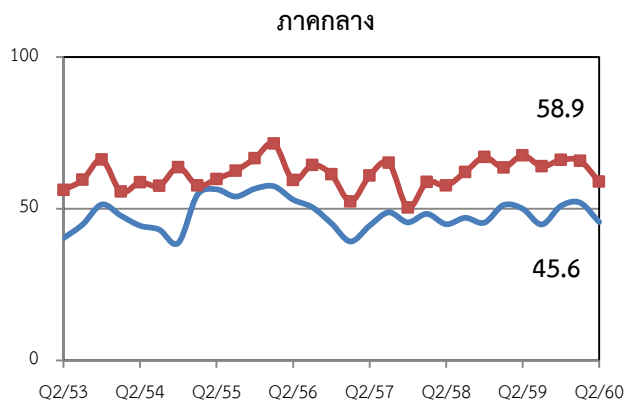
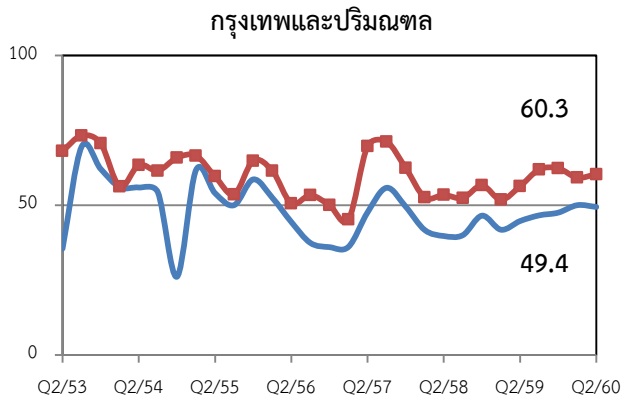
— สถานการณ์ปัจจุบัน

—■— คาดการณ์ 3 เดือนข้างหน้า

# ผลสำรวจภาวะธุรกิจรายภาค

ภาวะธุรกิจรายภาคต่อสถานการณ์เศรษฐกิจในปัจจุบัน พบว่าทุกดัชนีมีค่าต่ำกว่าระดับ 50 สะท้อนให้เห็นว่าผู้ประกอบการส่วนใหญ่ไม่มีความเชื่อมั่นต่อภาวะเศรษฐกิจ เนื่องจากต้นทุนสูงขึ้น จากราคาวัตถุดิบ ภาวะการแข่งขันสูง ประชาชนระมัดระวังการใช้จ่าย ทำให้ผู้ประกอบการไม่กล้าลงทุน

สำหรับการคาดการณ์อีก 3 เดือนข้างหน้า ผู้ประกอบการมีความเชื่อมั่นลดลงในภาคกลางเหนือ ตะวันออกเฉียงเหนือ และภาคใต้ โดยเฉพาะภาคเหนือและภาคใต้ ที่ค่าดัชนีต่ำกว่าระดับ 50 จากสภาพอากาศ และราคาพืชผลทางการเกษตรตกต่ำโดยเฉพาะยางพารา และปาล์มน้ำมัน ส่งผลให้ขาดกำลังซื้อและการค้าขายเซาะลง ขณะที่กรุงเทพฯและปริมณฑล และภาคตะวันออกเฉียงเหนือ มีความเชื่อมั่นเพิ่มขึ้นจากภาวะการส่งออกที่ขยายตัวต่อเนื่อง และการดำเนินโครงการพัฒนาระเบียงเศรษฐกิจภาคตะวันออก (EEC) ของรัฐบาล



# ความคิดเห็นและข้อเสนอแนะของผู้ประกอบการ

## ความคิดเห็น

1. ธนาคารไม่ปล่อยสินเชื่อ กระแสเงินหมุนเวียนน้อย การลงทุนภาคเอกชนชะงักงัน ขาดสภาพคล่อง โดยเฉพาะธุรกิจขนาดกลางและขนาดย่อม (SMEs)
2. การค้าในประเทศค่อนข้างหดตัว การเงินไม่สะพัด การทำธุรกิจมีการแข่งขันสูงเนื่องจากกำลังซื้อลดลง
3. ต้นทุนประกอบการสูงขึ้น ขาดแคลนแรงงาน และวัตถุดิบ
4. ค่าเงินบาทแข็งค่าเป็นปัจจัยกระทบต่อการส่งออก
5. ภาวะราคาผลผลิตทางการเกษตรต่ำไม่สอดคล้องกับต้นทุนปัจจัยการผลิตที่สูงขึ้น
6. ต้นทุนค่าแรงเป็นปัจจัยสำคัญ มีผลต่อกำไรขาดทุน กำลังซื้อยังไม่ต่อเนื่องเต็มที่
7. กลุ่มโมเดิร์นเทรดขยายสาขา จนทำให้พ่อค้าท้องถิ่นแข่งขันได้ยาก
8. ภาวะหนี้สินในภาคครัวเรือนสูง เนื่องจากมีการกู้เงินในอนาคตมาใช้ในสินค้าฟุ่มเฟือยค่อนข้างมาก
9. ค่าใช้จ่ายในการบริหาร และต้นทุนในการขนส่งสูง
10. ปัจจุบันโรงงานสกัดน้ำมันปาล์มมีกำลังการผลิตมากกว่าผลผลิตปาล์มน้ำมัน 2-3 เท่าตัว ทำให้เกิดการแข่งขันแย่งชิงวัตถุดิบ ทำให้ราคาวัตถุดิบไม่สอดคล้องกับราคาน้ำมันปาล์ม

## ข้อเสนอแนะ

1. อุดหนุนเกษตรกรให้มีรายได้มากขึ้น โดยแก้ปัญหาราคาผลผลิตทางการเกษตรให้สอดคล้องกับต้นทุนการผลิต
2. สนับสนุนเงินทุน และเงินหมุนเวียนให้กับธุรกิจขนาดกลางและขนาดย่อม (SMEs)
3. ส่งเสริมธุรกิจในส่วนภูมิภาค เพื่อการหมุนเวียนของเศรษฐกิจท้องถิ่น
4. ส่งเสริมให้มีการจัดงานท่องเที่ยว งานผลไม้ และมหกรรมการแสดงสินค้าเพิ่มมากขึ้น โดยออกสื่อประชาสัมพันธ์ให้อย่างต่อเนื่อง
5. ส่งเสริมให้ชาวไร่ปลูกมะละกอที่ไม่มีการตัดแต่งพันธุกรรม (NON GMO)
6. ส่งเสริมให้มีนโยบายกระตุ้นเศรษฐกิจแบบเร่งด่วน เช่น ลดภาษี และดอกเบี้ย เพื่อให้ประชาชนใช้จ่ายมากขึ้น
7. ส่งเสริมการแปรรูปสินค้า เพื่อเพิ่มมูลค่า และหาตลาดรองรับ
8. ควบคุมราคาสินค้าที่จำเป็นต่อการครองชีพ
9. ส่งเสริมการส่งออก และลดมาตรการที่เป็นอุปสรรคต่างๆ
10. สนับสนุนผู้ประกอบการ SMEs ขยายตลาดไปยังกลุ่มประเทศ CLMV
11. แก้ไขปัญหาเสพติดและขาดคอร์ปชั่นอย่างจริงจัง
12. แบ่งเขตการค้าการเกษตร โดยปลูกพืชเป็นโซนนิ่งอย่างชัดเจน เพื่อไม่ให้ผลผลิตออกมาพร้อมๆกันจนล้นตลาด
13. ควรมีการเก็บภาษีการขายสินค้าผ่านธุรกรรมออนไลน์ให้มากขึ้น

# ภาคผนวก

## จังหวัดที่ทำการสำรวจ ประกอบด้วย

กรุงเทพฯ และปริมณฑล	6	จังหวัด ได้แก่ กรุงเทพฯ สมุทรปราการ ปทุมธานี สมุทรสาคร นครปฐม และ นนทบุรี จำนวน 169 ราย
ภาคกลาง	13	จังหวัด ได้แก่ สระบุรี พระนครศรีอยุธยา ราชบุรี ลพบุรี เพชรบุรี กาญจนบุรี สิงห์บุรี สุพรรณบุรี อ่างทอง สมุทรสงคราม ชัยนาท ประจวบคีรีขันธ์ และ นครนายก จำนวน 298 ราย
ภาคเหนือ	17	จังหวัด ได้แก่ เชียงราย เชียงใหม่ ลำปาง ตาก พิษณุโลก แพร่ เพชรบูรณ์ ลำพูน น่าน นครสวรรค์ อุตรดิตถ์ พะเยา แม่ฮ่องสอน อุทัยธานี สุโขทัย พิจิตร และ กำแพงเพชร จำนวน 443 ราย
ภาคตะวันออก	7	จังหวัด ได้แก่ ชลบุรี ระยอง จันทบุรี ปราจีนบุรี ตราด ฉะเชิงเทรา และ สระแก้ว จำนวน 131 ราย
ภาคตะวันออกเฉียงเหนือ	20	จังหวัด ได้แก่ อุบลราชธานี หนองคาย ขอนแก่น นครราชสีมา มุกดาหาร สุรินทร์ ยโสธร ร้อยเอ็ด ชัยภูมิ อุดรธานี ศรีสะเกษ กาฬสินธุ์ บุรีรัมย์ สกลนคร นครพนม เลย หนองบัวลำภู อ่างนาจเจริญ มหาสารคาม และบึงกาฬ จำนวน 546 ราย
ภาคใต้	14	จังหวัด ได้แก่ สุราษฎร์ธานี ตรัง ภูเก็ต สงขลา นครศรีธรรมราช กระบี่ นราธิวาส ยะลา ชุมพร พังงา สตูล ระนอง พัทลุง และปัตตานี จำนวน 281 ราย

## ระยะเวลาการสำรวจ

ดำเนินการสำรวจทุก ๆ 3 เดือน สำหรับไตรมาสนี้ ( ไตรมาสที่ 2/2560 ระหว่างเดือนเมษายน – มิถุนายน 2560 )  
ทำการสำรวจในเดือนมิถุนายน 2560 โดยได้รับแบบสอบถามตอบกลับ จำนวน 1,870 ชุด มีแบบสอบถามเสีย จำนวน 2 แบบ คิดเป็น  
ร้อยละ 0.1 รวมแบบสอบถามที่ใช้ในการประมวลผลจำนวน 1,868 ชุด

### การประมวลผลและการคำนวณดัชนี

ไตรมาสที่ 2/2560 ได้ทำการประมวลผลในวันที่ 20 กรกฎาคม 2560 และทำเป็น 2 ลักษณะ คือ

1. การคิดสัดส่วนร้อยละ  
เป็นการประมวลผลโดยนำผลการสำรวจมาคำนวณร้อยละของผู้ตอบในแต่ละคำตอบ (ดีขึ้น ไม่เปลี่ยนแปลง และไม่ตี)
2. การคำนวณดัชนี  
เป็นการนำผลการสำรวจที่ได้มาจัดทำเป็นดัชนีการกระจาย (Diffusion Index) ซึ่งเป็นดัชนีที่แสดงเฉพาะทิศทางของ  
ภาวะธุรกิจ ( ดีขึ้น ไม่เปลี่ยนแปลง และไม่ตี )

### การคำนวณดัชนีมีขั้นตอนดังนี้

1. แปลงข้อมูลเชิงคุณภาพให้เป็นข้อมูลเชิงปริมาณ (ตัวเลข) ดังนี้  
ถ้าตอบว่า ดีขึ้นหรือเพิ่มขึ้น จะให้คะแนนเท่ากับ 1  
ถ้าตอบว่า ไม่เปลี่ยนแปลง จะให้คะแนนเท่ากับ 0.5  
ถ้าตอบว่า ไม่ดีหรือลดลง จะให้คะแนนเท่ากับ 0
2. นำร้อยละของผู้ตอบว่าดีบวกกับร้อยละของผู้ตอบว่าไม่เปลี่ยนแปลงที่คูณด้วย 0.5 จะได้ดัชนีของแต่ละคาบเวลา  
ดัชนีจะมีค่าสูงสุดเท่ากับ 100 และต่ำสุดเท่ากับ 0

### การอ่านค่าดัชนี

- |                             |  |
|-----------------------------|--|
| ถ้าดัชนีอยู่ใกล้แนวเส้น 100 | แสดงว่านักธุรกิจคาดว่าธุรกิจดี             |
| ถ้าดัชนีอยู่ใกล้แนวเส้น 50  | แสดงว่านักธุรกิจคาดว่าธุรกิจไม่เปลี่ยนแปลง |
| ถ้าดัชนีอยู่ใกล้แนวเส้น 0   | แสดงว่านักธุรกิจคาดว่าธุรกิจไม่ดี          |

หากระดับดัชนีเหนือเส้น 50 แสดงว่าภาวะธุรกิจยังคงขยายตัว ทั้งนี้ถ้าดัชนีติดแนวเส้น 50 ลงมา หมายถึงว่า ภาวะธุรกิจ

ไม่ดีหรือชะลอตัว

หากระดับดัชนีต่ำกว่าเส้น 50 แสดงว่าเป็นช่วงเศรษฐกิจชะลอตัว ถ้าค่าดัชนีติดแนวเส้น 50 ขึ้นไป แสดงว่าภาวะธุรกิจจะดี

ขึ้นหรือฟื้นตัว

กองสารสนเทศและดัชนีเศรษฐกิจการค้า สำนักงานนโยบายและยุทธศาสตร์การค้า

โทร. 0 2507 5821 โทรสาร. 0 2507 5806

www.price.moc.go.th Email: gsurvey@moc.go.th