

# รายงานดัชนีความเชื่อมั่นผู้บริโภค

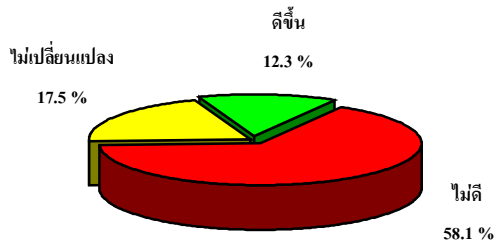
ประจำเดือน ธันวาคม 2549

สำนักดัชนีเศรษฐกิจการค้า กระทรวงพาณิชย์

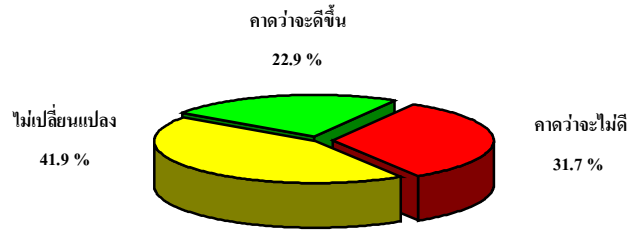
โทร. 0-2507-5807 Fax. 0-2507-5806

www.price.moc.go.th

## สถานการณ์เศรษฐกิจในปัจจุบัน



## สถานการณ์เศรษฐกิจในอนาคต

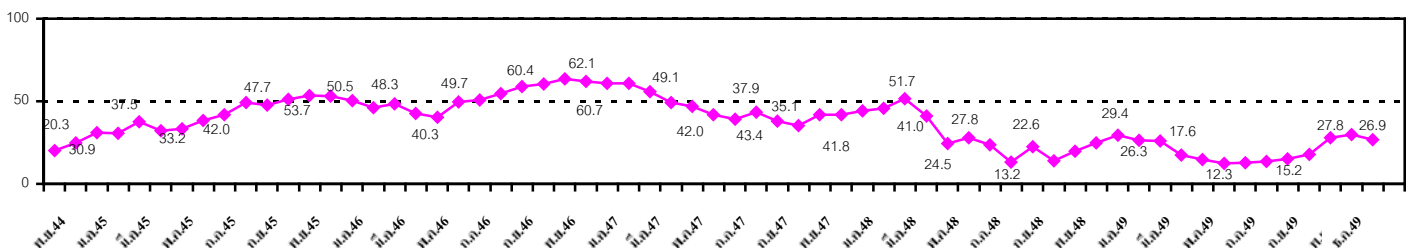


1.1 ผลการสำรวจความเชื่อมั่นผู้บริโภคประจำเดือนธันวาคม 2549 จำนวน 1,094 ราย ปรากฏว่าดัชนีความเชื่อมั่นผู้บริโภคลดลงเมื่อเทียบกับเดือนที่ผ่านมา คือจาก 29.8 เป็น 26.9 หรือลดลงร้อยละ 9.7 เนื่องจากสถานการณ์ทางการเมืองเริ่มไม่สงบภาวะเศรษฐกิจไม่ฟื้น มีการโจมตีค่าเงินบาททำให้ค่าเงินบาทแข็งตัวมากขึ้น ซึ่งเมื่อเทียบกับเดือนธันวาคมของปีที่ผ่านมาได้ปรับตัวลดลงร้อยละ 6.8 เนื่องจากสถานการณ์ทางการเมืองยังขาดเสถียรภาพและสถานการณ์ใน 3 จังหวัดชายแดนภาคใต้ยังไม่มีแนวโน้มที่จะลดความรุนแรงลง

1.2 ดัชนีความเชื่อมั่นผู้บริโภคในปัจจุบันเมื่อเทียบกับเดือนที่ผ่านมาปรับตัวลดลงในระดับปานกลางจาก 20.1 เป็น 14.0 หรือลดลงร้อยละ 30.3 เนื่องจากน้ำมันเบนซินปรับตัวสูงขึ้น 1 ครั้ง สินค้ามีราคาสูงขึ้นทำให้ประชาชนรู้สึกได้ว่ารายได้ไม่เพียงพอกับรายจ่ายประชาชนต้องการให้การเมืองภายในประเทศมีเสถียรภาพมากขึ้น และต้องการให้คนในชาติหันมาสามัคคีและปรองดองซึ่งกันและกัน ส่วนดัชนีความเชื่อมั่นผู้บริโภคในอนาคต (3เดือน) ปรับตัวลดลงเล็กน้อยจาก 36.2 เป็น 35.4 หรือลดลงร้อยละ 2.2 เนื่องจากประชาชนมีทัศนคติที่ไม่ดีต่อสถานการณ์ทางการเมืองภายในประเทศและความรุนแรงใน 3 จังหวัดชายแดนภาคใต้ ซึ่งรัฐบาลยังไม่สามารถแก้ปัญหาได้อย่างเป็นรูปธรรม

- สถานการณ์เศรษฐกิจปัจจุบัน "ดีขึ้น" ร้อยละ 12.3 "ไม่ดี" ร้อยละ 58.1
- สถานการณ์เศรษฐกิจในอนาคต "คาดว่าจะดีขึ้น" ร้อยละ 22.9 และ "คาดว่าจะไม่ดี" ร้อยละ 31.7
- ภาวะการหางานทำในปัจจุบันประเมินว่า "หางานง่าย" ร้อยละ 7.2 และ "หางานยาก" ร้อยละ 62.0
- ภาวะการหางานทำในอนาคตคาดว่า "หางานง่าย" ร้อยละ 10.6 และ "หางานยาก" ร้อยละ 48.9
- รายได้ในอนาคต "คาดว่าจะดีขึ้น" ร้อยละ 21.7 และ "คาดว่าจะไม่ดี" ร้อยละ 24.9

ดัชนีความเชื่อมั่นผู้บริโภคตั้งแต่เดือนตุลาคม 2544 – ธันวาคม 2549



ระดับค่าของดัชนี จะมีค่าอยู่ระหว่าง 0 – 100 โดยมีเกณฑ์ในการอ่านค่า ดังนี้  
 ดัชนีมีค่า เข้าใกล้ 100 หมายถึง ความเชื่อมั่นผู้บริโภคต่อภาวะเศรษฐกิจ "ดี"  
 ดัชนีมีค่า เข้าใกล้ 0 หมายถึง ความเชื่อมั่นผู้บริโภคต่อภาวะเศรษฐกิจ "ไม่ดี"

## 2. ดัชนีความเชื่อมั่นผู้บริโภครายภาค

พื้นที่	พฤศจิกายน 2549	ธันวาคม 2549	ร้อยละ(เพิ่ม/ลด)
1.กรุงเทพฯ/ปริมณฑล	33.6	30.8	-8.3
2.ภาคกลาง	26.5	27.5	3.8
3.ภาคเหนือ	9.7	17.3	78.3
4.ภาคตะวันออก	47.1	34.3	-27.1
5.ภาคตะวันออกเฉียงเหนือ	24.5	25.9	5.7
6.ภาคใต้	27.7	21.6	-22.0

ผลการสำรวจดัชนีความเชื่อมั่นผู้บริโภคทั่วประเทศในเดือนธันวาคม 2549 ปรากฏว่า ดัชนีความเชื่อมั่นผู้บริโภคได้ปรับตัวเพิ่มขึ้น 3 ภาค เรียงตามลำดับดังนี้ ภาคเหนือ ภาคตะวันออกเฉียงเหนือ และภาคกลาง เพิ่มขึ้นร้อยละ 78.3 , 5.7 และ 3.8 ตามลำดับ เนื่องจากทั้ง 3 ภาค ไม่มีปัญหาราคาสินค้าเกษตรและได้รับความช่วยเหลือจากรัฐในการจำหน่ายข้าวเปลือกและมันสำปะหลัง

ส่วน ภาคตะวันออก ภาคใต้ และกรุงเทพฯ/ปริมณฑล ดัชนีความเชื่อมั่นผู้บริโภคได้ปรับตัวลดลงร้อยละ 27.1 , 22.0 และ 8.3 ตามลำดับ เนื่องจากประชาชนได้รับความเดือดร้อนจากปัญหาค่าครองชีพที่สูงขึ้น และความไม่มีเสถียรภาพทางการเมืองรวมทั้งปัญหาความไม่สงบใน 3 จังหวัดชายแดนภาคใต้

## 3. ปัญหาที่ต้องการให้แก้ไข

หน่วย : ร้อยละ

พื้นที่	ราคาสินค้า	ราคาน้ำมัน	การว่างงาน	ค่าครองชีพ	เศรษฐกิจทั่วไป	เกษตรกรรม
<b>ประเทศไทย</b>	<b>9.1</b>	<b>6.6</b>	<b>3.3</b>	<b>6.5</b>	<b>1.8</b>	<b>1.6</b>
กรุงเทพฯ/ปริมณฑล	13.6	8.2	5.1	8.9	2.2	0.4
ภาคกลาง	9.0	8.4	1.3	1.9	4.5	1.3
ภาคเหนือ	7.8	6.2	0.8	14.0	2.3	4.7
ภาคตะวันออก	8.8	6.3	3.8	1.3	-	6.3
ภาคตะวันออกเฉียงเหนือ	2.4	3.8	1.4	1.4	-	-
ภาคใต้	5.7	3.3	4.9	7.4	0.8	2.5

3.1 ผู้ตอบแบบสอบถามในทุกพื้นที่ ต้องการให้แก้ไขปัญหา ราคาน้ำมัน ราคาสินค้า ค่าครองชีพ การว่างงาน เศรษฐกิจทั่วไป และเกษตรกรรมตามลำดับ

3.2 เมื่อพิจารณาเป็นรายภาค ผู้ตอบแบบสอบถามต้องการให้รัฐบาลแก้ไขปัญหามากที่สุดดังนี้

- ราคาสินค้า ได้แก่ กรุงเทพฯ/ปริมณฑล ภาคกลาง ภาคตะวันออก ภาคเหนือ ภาคใต้และภาคตะวันออกเฉียงเหนือ
- ราคาน้ำมัน ได้แก่ ภาคกลาง กรุงเทพฯ/ปริมณฑล ภาคตะวันออก ภาคเหนือ ภาคตะวันออกเฉียงเหนือและภาคใต้
- การว่างงาน ได้แก่ กรุงเทพฯ/ปริมณฑล ภาคใต้และภาคตะวันออก
- ค่าครองชีพ ได้แก่ ภาคเหนือ กรุงเทพฯ/ปริมณฑล และภาคใต้
- เศรษฐกิจทั่วไป ได้แก่ ภาคกลาง ภาคเหนือ และกรุงเทพฯ/ปริมณฑล
- เกษตรกรรม ได้แก่ ภาคตะวันออก ภาคเหนือ และภาคใต้

**4. ข้อคิดเห็นและข้อเสนอแนะ** จากผู้ตอบแบบสอบถาม 1,094 ราย

- 4.1 ห้ามมาตรการลดการใช้พลังงาน และหาพลังงานทดแทน
- 4.2 ควบคุมและตรวจสอบราคาสินค้าอุปโภคบริโภคให้อยู่ในระดับที่ประชาชนสามารถรับได้ เพราะประชาชนส่วนใหญ่รู้สึกว่าสินค้ายังมีราคาแพง และรายได้ไม่เพียงพอจากรายจ่าย
- 4.3 เพิ่มอัตราค่าจ้าง เงินเดือนของพนักงานและราชการให้เหมาะสมกับภาวะค่าครองชีพในปัจจุบัน
- 4.4 พยายามให้สถานการณ์ทางการเมืองสงบนิ่ง
- 4.5 รัฐบาลควรแก้ไขปัญหาความไม่สงบใน 3 จังหวัดชายแดนภาคใต้
- 4.6 รัฐบาลควรควบคุมราคาค่าเงินบาทที่แข็งค่ามาก
- 4.7 ประชาชนต้องการให้คนในชาติมีความสามัคคีและปรองดองซึ่งกันและกัน