

# รายงานดัชนีความเชื่อมั่นผู้บริโภค

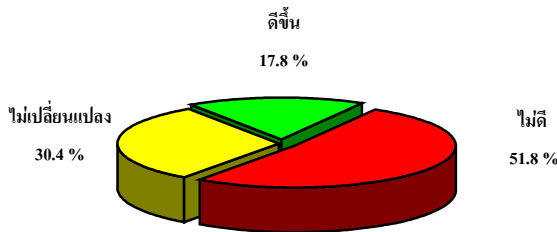
## ประจำเดือน พฤศจิกายน 2549

สำนักดัชนีเศรษฐกิจการค้า กระทรวงพาณิชย์

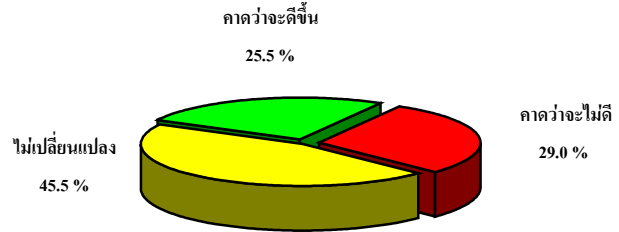
โทร. 0-2507-5807 Fax. 0-2507-5806

www.price.moc.go.th

### สถานการณ์เศรษฐกิจในปัจจุบัน



### สถานการณ์เศรษฐกิจในอนาคต

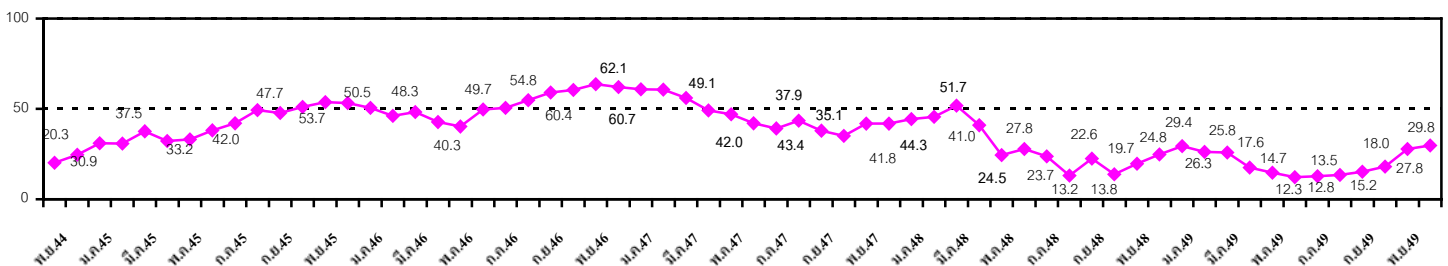


1.1 ผลการสำรวจความเชื่อมั่นผู้บริโภคประจำเดือนพฤศจิกายน 2549 จำนวน 1,055 ราย ปรากฏว่าดัชนีความเชื่อมั่นผู้บริโภคเพิ่มขึ้นเมื่อเทียบกับเดือนที่ผ่านมา คือจากร้อยละ 27.8 เป็นร้อยละ 29.8 หรือเพิ่มขึ้นร้อยละ 7.2 เนื่องจากสถานการณ์ทางการเมืองเริ่มสงบ ทำให้นักลงทุนมีความมั่นใจในภาวะเศรษฐกิจของประเทศไทยมากขึ้น ซึ่งเมื่อเทียบกับเดือนพฤศจิกายนของปีที่ผ่านมาได้ปรับตัวเพิ่มขึ้นร้อยละ 20.2 เนื่องจากประชาชนพอใจในสถานการณ์ทางการเมืองที่คลี่คลายไปในทางที่ดี รัฐบาลชุดใหม่พยายามแก้ไขปัญหาที่ค้างมาจากรัฐบาลชุดเก่า ทำให้ประชาชนมีความหวังที่ดีขึ้น

1.2 ดัชนีความเชื่อมั่นผู้บริโภคในปัจจุบันเมื่อเทียบกับเดือนที่ผ่านมาปรับตัวสูงขึ้นจากร้อยละ 13.9 เป็นร้อยละ 20.1 หรือเพิ่มขึ้นร้อยละ 44.6 เนื่องจากภาวะน้ำท่วมขังเริ่มลดลง ทำให้ประชาชนคลายความกังวล ซึ่งรัฐบาลรวมทั้งหน่วยงานต่างๆ ทั้งภาครัฐและเอกชนจัดสิ่งของช่วยเหลือประชาชนในเขตพื้นที่ที่ได้รับผลกระทบ ส่วนดัชนีความเชื่อมั่นผู้บริโภคในอนาคต (3เดือน) ปรับตัวลดลงเล็กน้อยจากร้อยละ 37.0 เป็นร้อยละ 36.2 หรือลดลงร้อยละ 2.2 เนื่องจากประชาชนบางส่วนคิดว่าสถานการณ์ทางการเมืองและเศรษฐกิจมีแนวโน้มว่าจะดีขึ้นเล็กน้อยเท่านั้น

- สถานการณ์เศรษฐกิจปัจจุบัน "ดีขึ้น" ร้อยละ 17.7 "ไม่ดีขึ้น" ร้อยละ 51.8
- สถานการณ์เศรษฐกิจในอนาคต "คาดว่าจะดีขึ้น" ร้อยละ 25.5 และ "คาดว่าจะไม่ดีขึ้น" ร้อยละ 28.9
- ภาวะการทำงานทำในปัจจุบันประเมินว่า "หางานง่าย" ร้อยละ 10.7 และ "หางานยาก" ร้อยละ 61.7
- ภาวะการทำงานทำในอนาคตคาดว่า "หางานง่าย" ร้อยละ 10.3 และ "หางานยาก" ร้อยละ 46.5
- รายได้ในอนาคต "คาดว่าจะดีขึ้น" ร้อยละ 19.2 และ "คาดว่าจะไม่ดีขึ้น" ร้อยละ 24.7

### ดัชนีความเชื่อมั่นผู้บริโภคตั้งแต่เดือนตุลาคม 2544 – พฤศจิกายน 2549



ระดับค่าของดัชนี จะมีค่าอยู่ระหว่าง 0 – 100 โดยมีเกณฑ์ในการอ่านค่า ดังนี้  
 ดัชนีมีค่า เข้าใกล้ 100 หมายถึง ความเชื่อมั่นผู้บริโภคต่อภาวะเศรษฐกิจ "ดี"  
 ดัชนีมีค่า เข้าใกล้ 0 หมายถึง ความเชื่อมั่นผู้บริโภคต่อภาวะเศรษฐกิจ "ไม่ดี"

## 2. ดัชนีความเชื่อมั่นผู้บริโภครายภาค

พื้นที่	ตุลาคม 2549	พฤศจิกายน 2549	ร้อยละ(เพิ่ม/ลด)
1.กรุงเทพ/ปริมณฑล	34.8	33.6	-3.4
2.ภาคกลาง	14.2	26.5	86.6
3.ภาคเหนือ	22.3	9.7	-56.5
4.ภาคตะวันออก	43.5	47.1	8.3
5.ภาคตะวันออกเฉียงเหนือ	23.2	24.5	5.6
6.ภาคใต้	22.5	27.7	23.1

ผลการสำรวจดัชนีความเชื่อมั่นผู้บริโภคทั่วประเทศในเดือนพฤศจิกายน 2549 ปรากฏว่า ดัชนีความเชื่อมั่นผู้บริโภคได้ปรับตัวเพิ่มขึ้น 4 ภาค เรียงตามลำดับดังนี้ ภาคกลาง ภาคใต้ ภาคตะวันออก และภาคตะวันออกเฉียงเหนือ เพิ่มขึ้นร้อยละ 88.6 , 23.1 , 8.3 และ 5.6 ตามลำดับ เนื่องจากประชาชนมั่นใจว่ารัฐบาลชุดใหม่ได้พยายามหาทางแก้ไขปัญหาทางเศรษฐกิจ สังคม และการเมือง ซึ่งเป็นปัญหาที่เรื้อรังมานาน และรัฐบาลได้เดินทางไปประเทศต่างๆ เพื่อชี้แจงสถานการณ์ของประเทศไทยให้ต่างประเทศได้รับทราบ ทำให้นักลงทุนจากต่างประเทศมีความมั่นใจในภาวะเศรษฐกิจของประเทศไทยมากขึ้น

ส่วน ภาคเหนือ และกรุงเทพฯ/ปริมณฑล ดัชนีความเชื่อมั่นผู้บริโภคได้ปรับตัวลดลงร้อยละ 56.5 และ 3.4 เนื่องจากพื้นที่ในเขตภาคกลางและกรุงเทพฯ/ปริมณฑล ได้รับความเดือดร้อนจากภาวะน้ำท่วมและน้ำท่วมขังเป็นเวลานานซึ่งสร้างความเดือดร้อนและความเสียหายทำให้ประชาชนเกิดความเครียดในการซ่อมแซมบ้านที่อยู่อาศัยหลังน้ำท่วม

## 3. ปัญหาที่ต้องการให้แก้ไข

หน่วย: ร้อยละ

พื้นที่	ราคาสินค้า	ราคาน้ำมัน	การว่างงาน	ค่าครองชีพ	เศรษฐกิจทั่วไป	เกษตรกรรม
<b>ประเทศไทย</b>	<b>9.2</b>	<b>4.1</b>	<b>4.0</b>	<b>8.6</b>	<b>1.8</b>	<b>0.6</b>
กรุงเทพ/ปริมณฑล	10.3	6.3	6.5	9.1	3.8	0.2
ภาคกลาง	8.8	0.6	1.3	0.6	0.6	1.3
ภาคเหนือ	5.5	-	-	20.5	-	-
ภาคตะวันออก	24.1	7.2	1.2	21.7	-	1.2
ภาคตะวันออกเฉียงเหนือ	2.4	1.2	3.0	3.0	-	-
ภาคใต้	6.9	4.3	3.4	8.6	-	1.7

3.1 ผู้ตอบแบบสอบถามในทุกพื้นที่ ต้องการให้แก้ไขปัญหาราคาน้ำมัน ราคาสินค้า ค่าครองชีพ การว่างงาน เศรษฐกิจทั่วไป และเกษตรกรรมตามลำดับ

3.2 เมื่อพิจารณาเป็นรายภาค ผู้ตอบแบบสอบถามต้องการให้รัฐบาลแก้ไขปัญหามากที่สุดดังนี้

- ราคาสินค้า ได้แก่ ภาคตะวันออก กรุงเทพฯ/ปริมณฑล ภาคกลาง ภาคใต้ ภาคเหนือและภาคตะวันออกเฉียงเหนือ
- ราคาน้ำมัน ได้แก่ ภาคตะวันออก กรุงเทพฯ/ปริมณฑล ภาคใต้ และภาคตะวันออกเฉียงเหนือ
- การว่างงาน ได้แก่ กรุงเทพฯ/ปริมณฑล ภาคใต้และภาคตะวันออกเฉียงเหนือ
- ค่าครองชีพ ได้แก่ ภาคตะวันออก ภาคเหนือ กรุงเทพฯ/ปริมณฑล ภาคใต้ ภาคตะวันออกเฉียงเหนือและภาคกลาง
- เศรษฐกิจทั่วไป ได้แก่ กรุงเทพฯ/ปริมณฑล และภาคกลาง
- เกษตรกรรม ได้แก่ ภาคใต้ ภาคกลางและภาคตะวันออก

#### 4. ข้อคิดเห็นและข้อเสนอแนะ จากผู้ตอบแบบสอบถาม 1,055 ราย

- 4.1 ห้ามมาตรการลดการใช้พลังงาน รวมทั้งหาพลังงานทดแทน
- 4.2 ควบคุมและตรวจสอบราคาสินค้าอุปโภคบริโภคให้อยู่ในระดับที่ประชาชนสามารถรับได้ เพราะประชาชนส่วนใหญ่รู้สึกว่าสินค้ายังมีราคาแพง
- 4.3 หาทางแก้ไขไม่ให้น้ำท่วมขังในพื้นที่ประสบอุทกภัยเป็นเวลานานเพราะประชาชนมีความเครียดสูง
- 4.4 เพิ่มอัตราค่าจ้าง เงินเดือนของพนักงานและราชการให้เหมาะสมกับภาวะค่าครองชีพในปัจจุบัน
- 4.5 รัฐบาลพยายามให้สถานการณ์ทางการเมืองสงบนิ่งเพื่อให้นักลงทุนมีความมั่นใจและกลับมาลงทุนเช่นเดิม
- 4.6 รัฐบาลควรแก้ไขปัญหาความไม่สงบใน 3 จังหวัดชายแดนภาคใต้โดยเร็วและจริงจัง
- 4.7 รัฐบาลควรแก้ไขปัญหาค่าเงินบาทที่แข็งค่ามากในขณะนี้