

รายงานดัชนีความเชื่อมั่นผู้บริโภค

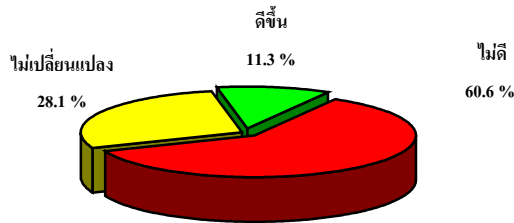
ประจำเดือน ตุลาคม 2549

สำนักดัชนีเศรษฐกิจการค้า กระทรวงพาณิชย์

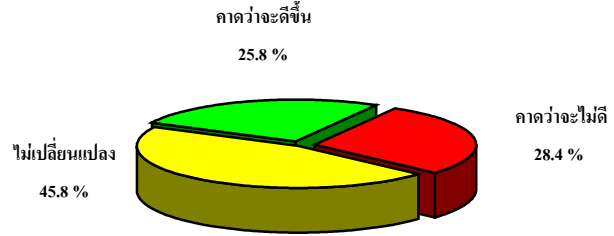
โทร. 0-2507-5807 Fax. 0-2507-5806

www.price.moc.go.th

สถานการณ์เศรษฐกิจในปัจจุบัน



สถานการณ์เศรษฐกิจในอนาคต

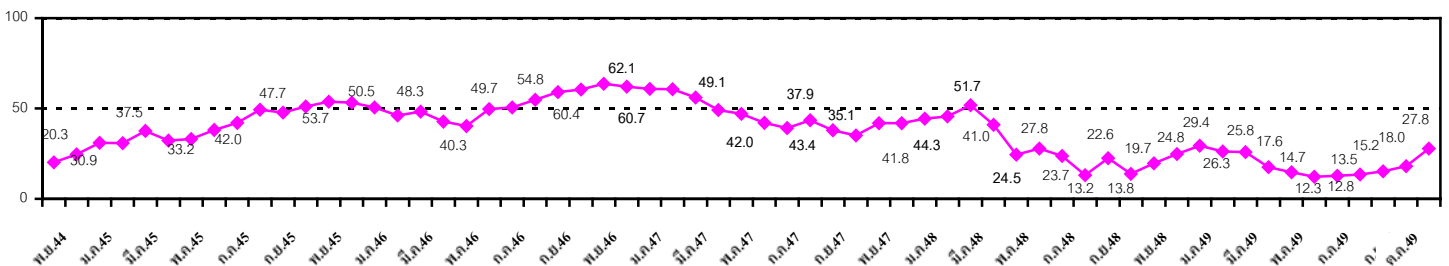


1.1 ผลการสำรวจความเชื่อมั่นผู้บริโภคประจำเดือนตุลาคม 2549 จำนวน 999 ราย ปรากฏว่าดัชนีความเชื่อมั่นผู้บริโภคเพิ่มขึ้นเมื่อเทียบกับเดือนที่ผ่านมา คือจากร้อยละ 18.0 เป็นร้อยละ 27.8 หรือเพิ่มขึ้นร้อยละ 54.4 เนื่องจากสถานการณ์ทางการเมืองคลี่คลายไปในทางที่ดีขึ้น โดยมีคณะกรรมการความมั่นคงและมิยาขกรัฐมนตรีคนใหม่ ประกอบกับราคาน้ำมันเชื้อเพลิงในตลาดโลกลดลง ส่งผลให้ราคาน้ำมันในประเทศลดลง 2 ครั้งในเดือนนี้ ซึ่งเมื่อเทียบกับเดือนตุลาคมของปีที่ผ่านมาได้ปรับตัวเพิ่มขึ้นร้อยละ 41.1 เนื่องจากประชาชนพอใจในสถานการณ์ทางการเมืองที่คลี่คลายไปในทางที่ดี เมื่อเปรียบเทียบกับปีที่ผ่านมาและประชาชนมีความหวังที่ดีขึ้น

1.2 ดัชนีความเชื่อมั่นผู้บริโภคในปัจจุบันเมื่อเทียบกับเดือนที่ผ่านมาปรับตัวลดลงจากร้อยละ 14.5 เป็น ร้อยละ 13.9 หรือลดลงร้อยละ 41.0 เนื่องจากประชาชนมีความวิตกกังวลกับภัยธรรมชาติและภาวะน้ำท่วม ส่วนดัชนีความเชื่อมั่นผู้บริโภคในอนาคต (3เดือน) ปรับตัวเพิ่มขึ้นเช่นกันจากร้อยละ 20.3 เป็นร้อยละ 37.0 หรือเพิ่มขึ้นร้อยละ 82.3 เนื่องจากประชาชนรู้สึกว่าการเมืองสงบนิ่งและคลายกังวลได้มาก คาดว่าเหตุการณ์ทางการเมืองจะดีขึ้นและมีผลต่อความเติบโตทางเศรษฐกิจในอนาคต

- สถานการณ์เศรษฐกิจปัจจุบัน "ดีขึ้น" ร้อยละ 11.3 "ไม่ดีขึ้น" ร้อยละ 60.6
- สถานการณ์เศรษฐกิจในอนาคต "คาดว่าจะดีขึ้น" ร้อยละ 25.8 และ "คาดว่าจะไม่ดีขึ้น" ร้อยละ 28.4
- ภาวะการทำงานทำในปัจจุบันประเมินว่า "หางานง่าย" ร้อยละ 9.1 และ "หางานยาก" ร้อยละ 65.9
- ภาวะการทำงานในอนาคตคาดว่า "หางานง่าย" ร้อยละ 10.7 และ "หางานยาก" ร้อยละ 50.2
- รายได้ในอนาคต "คาดว่าจะดีขึ้น" ร้อยละ 20.1 และ "คาดว่าจะไม่ดีขึ้น" ร้อยละ 23.8

ดัชนีความเชื่อมั่นผู้บริโภคตั้งแต่เดือนตุลาคม 2544 – ตุลาคม 2549



ระดับค่าของดัชนี จะมีค่าอยู่ระหว่าง 0 – 100 โดยมีเกณฑ์ในการอ่านค่า ดังนี้
 ดัชนีมีค่า เข้าใกล้ 100 หมายถึง ความเชื่อมั่นผู้บริโภคต่อภาวะเศรษฐกิจ "ดี"
 ดัชนีมีค่า เข้าใกล้ 0 หมายถึง ความเชื่อมั่นผู้บริโภคต่อภาวะเศรษฐกิจ "ไม่ดี"

2. ดัชนีความเชื่อมั่นผู้บริโภครายภาค

พื้นที่	กันยายน 2549	ตุลาคม 2549	ร้อยละ(เพิ่ม/ลด)
1.กรุงเทพ/ปริมณฑล	23.1	34.8	33.6
2.ภาคกลาง	18.6	14.2	-23.6
3.ภาคเหนือ	10.8	22.3	106.5
4.ภาคตะวันออก	29.8	43.5	46.0
5.ภาคตะวันออกเฉียงเหนือ	15.7	23.2	47.8
6.ภาคใต้	9.0	22.5	150.0

ผลการสำรวจดัชนีความเชื่อมั่นผู้บริโภคทั่วประเทศในเดือนตุลาคม 2549 ปรากฏว่า ดัชนีความเชื่อมั่นผู้บริโภคได้ปรับตัวเพิ่มขึ้น 5 ภาค เรียงตามลำดับดังนี้ ภาคใต้ ภาคเหนือ ภาคตะวันออกเฉียงเหนือ ภาคตะวันออกและกรุงเทพฯ/ปริมณฑล เพิ่มขึ้นร้อยละ 150.0 , 106.5 , 47.8 , 43.5 และ 34.8 ตามลำดับ เนื่องจากประชาชนรู้สึกมั่นใจที่มีคณะกรรมการความมั่นคงแห่งชาติและรัฐบาลชุดใหม่ที่เข้ามาช่วยเหลือคลี่คลายสถานการณ์ทางเศรษฐกิจและสังคมที่เป็นปัญหามานาน นอกจากนี้ราคาน้ำมันเชื้อเพลิงในประเทศลดลงตามราคาลาดโลก

ส่วน ภาคกลาง ดัชนีความเชื่อมั่นผู้บริโภคได้ปรับตัวลดลงร้อยละ 23.6 เนื่องจากภัยพิบัติทางธรรมชาติที่เกิดขึ้นตั้งแต่ภาคกลางตอนบนและตอนล่าง ทำให้พืชผักมีราคาแพงเนื่องจากมีฝนตกหนักและน้ำท่วมซึ่งสร้างความเสียหายให้แก่ภาคเกษตรกรรม

3. ปัญหาที่ต้องการให้แก้ไข

หน่วย: ร้อยละ

พื้นที่	ราคาสินค้า	ราคาน้ำมัน	การว่างงาน	ค่าครองชีพ	เศรษฐกิจทั่วไป	เกษตรกรรม
ประเทศไทย	15.7	9.3	4.4	22.1	5.8	1.2
กรุงเทพ/ปริมณฑล	15.4	9.2	5.4	26.2	8.1	0.8
ภาคกลาง	13.7	4.1	2.7	1.4	-	1.4
ภาคเหนือ	11.1	5.6	-	72.2	11.1	-
ภาคตะวันออก	40.0	4.0	8.0	32.0	4.0	-
ภาคตะวันออกเฉียงเหนือ	12.1	30.3	9.1	21.2	9.1	-
ภาคใต้	13.6	8.0	1.1	14.8	2.3	3.4

3.1 ผู้ตอบแบบสอบถามในทุกพื้นที่ ต้องการให้แก้ไขปัญหา ราคาน้ำมัน ราคาสินค้า ค่าครองชีพ การว่างงาน เศรษฐกิจทั่วไป และเกษตรกรรมตามลำดับ

3.2 เมื่อพิจารณาเป็นรายภาค ผู้ตอบแบบสอบถามต้องการให้รัฐบาลแก้ไขปัญหามากที่สุดดังนี้

- ราคาสินค้า ได้แก่ ภาคตะวันออก กรุงเทพฯ/ปริมณฑล ภาคกลาง ภาคใต้ ภาคตะวันออกเฉียงเหนือ และภาคเหนือ
- ราคาน้ำมัน ได้แก่ ภาคตะวันออกเฉียงเหนือ กรุงเทพฯ/ปริมณฑล ภาคใต้ ภาคเหนือ ภาคกลางและภาคตะวันออก
- การว่างงาน ได้แก่ ภาคตะวันออกเฉียงเหนือ ภาคตะวันออก กรุงเทพฯ/ปริมณฑล ภาคกลาง และภาคใต้
- ค่าครองชีพ ได้แก่ ภาคเหนือ ภาคตะวันออก กรุงเทพฯ/ปริมณฑล ภาคตะวันออกเฉียงเหนือ ภาคใต้ และภาคกลาง
- เศรษฐกิจทั่วไป ได้แก่ ภาคเหนือ ภาคตะวันออกเฉียงเหนือ กรุงเทพฯ/ปริมณฑล ภาคตะวันออก และภาคใต้
- เกษตรกรรม ได้แก่ ภาคใต้

4. ข้อคิดเห็นและข้อเสนอแนะ จากผู้ตอบแบบสอบถาม 999 ราย

- 4.1 ห้ามมาตรการลดการใช้พลังงาน รวมทั้งหาพลังงานทดแทนแม้ว่าราคาน้ำมันในตลาดโลกจะลดลงแล้วก็ตาม
- 4.2 ควบคุมและตรวจสอบราคาสินค้าอุปโภคบริโภคให้อยู่ในระดับที่ประชาชนสามารถรับได้ เพราะประชาชนส่วนใหญ่รู้สึก
ว่าสินค้ายังมีราคาแพง
- 4.3 หาทางแก้ไขไม่ให้น้ำท่วมขังในพื้นที่ประสบอุทกภัยเป็นเวลานานเพราะประชาชนมีความเครียดสูง
- 4.4 เพิ่มอัตราค่าจ้าง เงินเดือนของพนักงานและราชการให้เหมาะสมกับภาวะค่าครองชีพในปัจจุบัน
- 4.5 รัฐบาลพยายามให้สถานการณ์ทางการเมืองสงบนิ่งเพื่อให้นักลงทุนมีความมั่นใจและกลับมาลงทุนเช่นเดิม