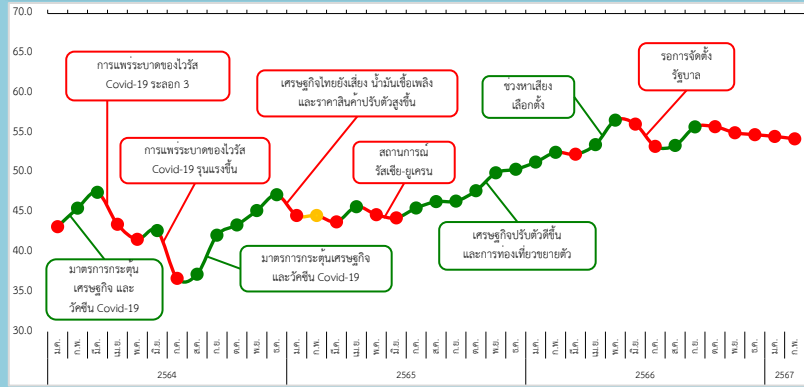


ดัชนีความเชื่อมั่นผู้บริโภคโดยรวม

ดัชนีความเชื่อมั่นผู้บริโภคเดือนกุมภาพันธ์ 2567 เท่ากับ 54.2



รายการ

ม.ค. 67 ก.พ. 67 +/-

1. ดัชนีความเชื่อมั่นผู้บริโภคโดยรวม

54.5 54.2 ▼

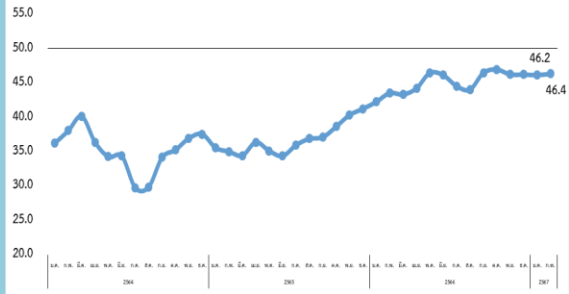
2. ดัชนีความเชื่อมั่นผู้บริโภคในปัจจุบัน

46.2 46.4 ▲

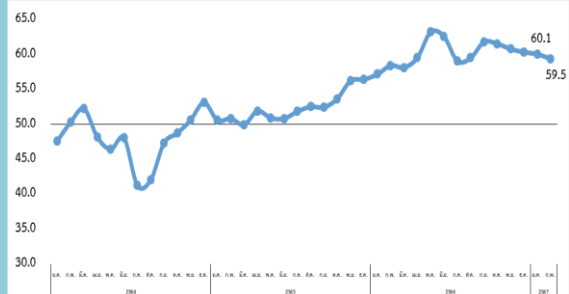
3. ดัชนีความเชื่อมั่นผู้บริโภคในอนาคต (3 เดือนข้างหน้า)

60.1 59.5 ▼

ดัชนีความเชื่อมั่นผู้บริโภคในปัจจุบัน

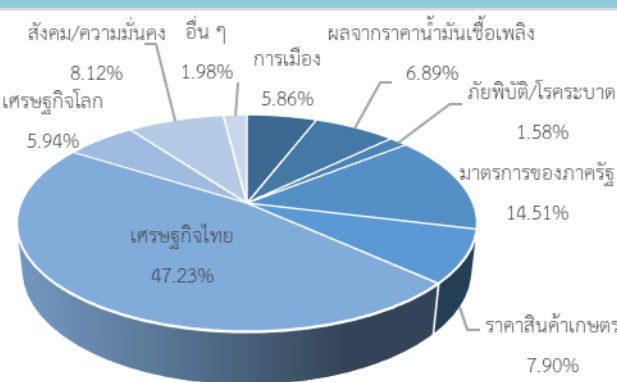


ดัชนีความเชื่อมั่นผู้บริโภคในอนาคต (3 เดือนข้างหน้า)



ดัชนีความเชื่อมั่นผู้บริโภคโดยรวม เดือนกุมภาพันธ์ 2567 ปรับลดลงเล็กน้อยมาอยู่ที่ระดับ 54.2 จากระดับ 54.5 ในเดือนก่อนหน้า ปรับลดลงติดต่อกันเป็นเดือนที่ 5 (ตั้งแต่ตุลาคม 2566) แต่ยังคงอยู่ในช่วงเชื่อมั่นติดต่อกันเป็นเดือนที่ 15 (ตั้งแต่เดือนธันวาคม 2565) สำหรับดัชนีความเชื่อมั่นผู้บริโภคในปัจจุบันปรับเพิ่มมาอยู่ระดับ 46.4 จากระดับ 46.2 ขณะที่ดัชนีความเชื่อมั่นผู้บริโภคในอนาคต (3 เดือนข้างหน้า) ปรับลดมาอยู่ที่ระดับ 59.5 จากระดับ 60.1 ปัจจัยหนุนที่ส่งผลให้อยู่ในช่วงเชื่อมั่นคาคว่ามาจาก 1) การฟื้นตัวของภาคการท่องเที่ยวและธุรกิจที่เกี่ยวข้อง โดยได้รับผลมาจากเทศกาลตรุษจีน ประกอบกับมาตรการฟรีวีซ่าระหว่างรัฐบาลไทยกับจีน 2) การขยายตัวจากภาคการส่งออกที่มีทิศทางปรับตัวดีขึ้นอย่างต่อเนื่อง ตามการฟื้นตัวของเศรษฐกิจโลกและนโยบายความมั่นคงทางอาหารของประเทศคู่ค้า และ 3) ราคาสินค้าเกษตรสำคัญบางรายการปรับตัวดีขึ้น อาทิ ข้าวหอมมะลิ ยางพารา เป็นต้น ขณะที่ราคาน้ำมันเชื้อเพลิงบางชนิดปรับเพิ่มขึ้นจากเดือนก่อนหน้า ส่งผลกระทบบให้ดัชนีความเชื่อมั่นปรับตัวอย่างค่อยเป็นค่อยไป

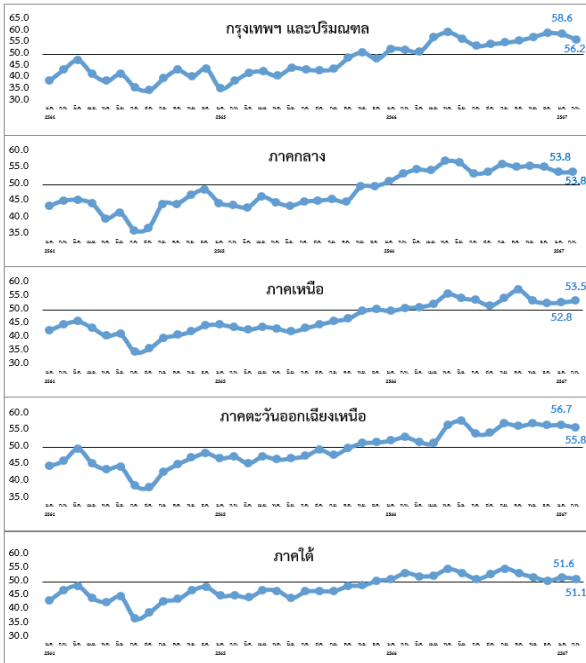
ปัจจัยสำคัญที่ส่งผลต่อความเชื่อมั่นผู้บริโภค



เมื่อพิจารณาปัจจัยสำคัญที่ส่งผลต่อความเชื่อมั่นผู้บริโภค พบว่าเศรษฐกิจไทยส่งผลต่อความเชื่อมั่นผู้บริโภคมากที่สุด คิดเป็นร้อยละ 47.23 รองลงมา คือ มาตรการของภาครัฐ คิดเป็นร้อยละ 14.51 สังคม/ความมั่นคง คิดเป็นร้อยละ 8.12 ราคาสินค้าเกษตร คิดเป็นร้อยละ 7.90 ผลจากราคาน้ำมันเชื้อเพลิง คิดเป็นร้อยละ 6.89 เศรษฐกิจโลก คิดเป็นร้อยละ 5.94 การเมือง คิดเป็นร้อยละ 5.86 อื่นๆ คิดเป็นร้อยละ 1.98 และภัยพิบัติ/โรครระบาด คิดเป็นร้อยละ 1.58 ตามลำดับ

หมายเหตุ : ตั้งแต่เดือนกุมภาพันธ์ 2562 สำนักงานนโยบายและยุทธศาสตร์การค้า เริ่มใช้ดัชนีความเชื่อมั่นผู้บริโภคที่มีการปรับปรุงใหม่ (REV .CCI 2019) ซึ่งมีการปรับปรุง ทั้งจำนวนกลุ่มตัวอย่าง แบบสอบถาม และวิธีการสำรวจ

ดัชนีความเชื่อมั่นผู้บริโภคจำแนกรายภาค



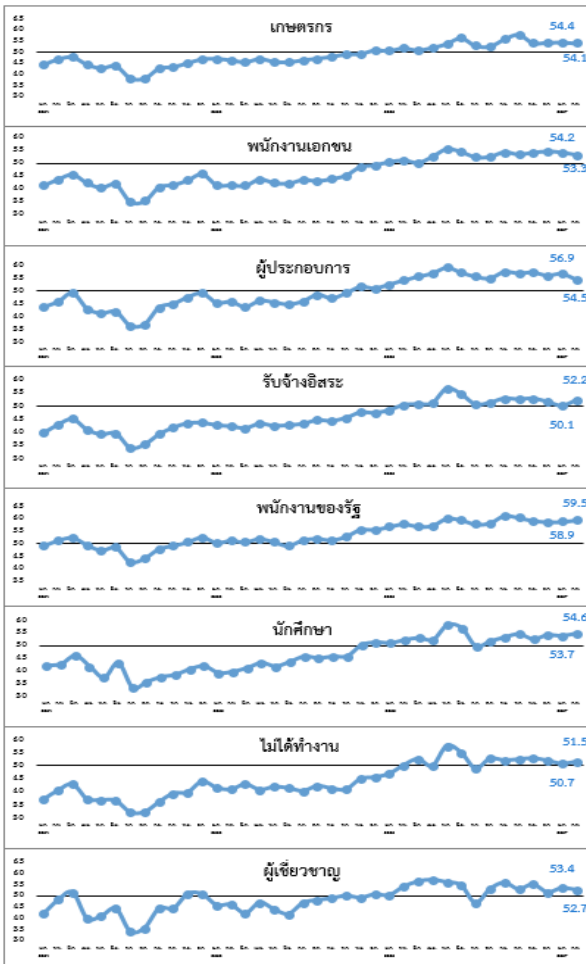
เมื่อพิจารณารายภูมิภาค พบว่า ดัชนีความเชื่อมั่นผู้บริโภคที่ปรับตัวเพิ่มขึ้น ได้แก่ **ภาคเหนือ** ดัชนีปรับเพิ่มขึ้นจากระดับ 52.8 มาอยู่ที่ระดับ 53.5 โดยปัจจัยที่ส่งผลต่อความเชื่อมั่น 3 อันดับแรก คือ เศรษฐกิจไทย มาตรการของภาครัฐ และราคาสินค้าเกษตร

ดัชนีความเชื่อมั่นผู้บริโภคที่ปรับตัวลดลง ได้แก่ **กรุงเทพฯ และปริมณฑล** ดัชนีปรับตัวลดลงจากระดับ 58.6 มาอยู่ที่ระดับ 56.2 และ **ภาคตะวันออกเฉียงเหนือ** จากระดับ 56.7 มาอยู่ที่ระดับ 55.8 โดยปัจจัยที่ส่งผลต่อความเชื่อมั่น 3 อันดับแรก คือ เศรษฐกิจไทย มาตรการของภาครัฐ และสังคม/ความมั่นคง

ภาคใต้ จากระดับ 51.6 มาอยู่ที่ระดับ 51.1 โดยปัจจัยที่ส่งผลต่อความเชื่อมั่น 3 อันดับแรก คือ เศรษฐกิจไทย ราคาสินค้าเกษตร และมาตรการของภาครัฐ

ภาคกลาง ดัชนีความเชื่อมั่นผู้บริโภคคงที่อยู่ที่ระดับ 53.8 โดยปัจจัยที่ส่งผลต่อความเชื่อมั่น 3 อันดับแรก คือ เศรษฐกิจไทย มาตรการของภาครัฐ และสังคม/ความมั่นคง

ดัชนีความเชื่อมั่นผู้บริโภค จำแนกรายอาชีพ



เมื่อพิจารณาจำแนกรายอาชีพ พบว่า ดัชนีความเชื่อมั่นผู้บริโภคที่ปรับตัวเพิ่มขึ้น ได้แก่ **รับจ้างอิสระ** จากระดับ 50.1 มาอยู่ที่ระดับ 52.2 และ **ไม่ได้ทำงาน** จากระดับ 50.7 มาอยู่ที่ระดับ 51.5 โดยปัจจัยที่ส่งผลต่อความเชื่อมั่น 3 อันดับแรก คือ เศรษฐกิจไทย มาตรการของภาครัฐ และผลจากราคาน้ำมันเชื้อเพลิง

พนักงานของรัฐ จากระดับ 58.9 มาอยู่ที่ระดับ 59.5 โดยปัจจัยที่ส่งผลต่อความเชื่อมั่น 3 อันดับแรก คือ เศรษฐกิจไทย มาตรการของภาครัฐ และสังคม/ความมั่นคง

นักศึกษา จากระดับ 53.7 มาอยู่ที่ระดับ 54.6 โดยปัจจัยที่ส่งผลต่อความเชื่อมั่น 3 อันดับแรก คือ เศรษฐกิจไทย สังคม/ความมั่นคง และอื่น ๆ

ดัชนีความเชื่อมั่นผู้บริโภคที่ปรับตัวลดลง ได้แก่ **พนักงานเอกชน** ดัชนีความเชื่อมั่นผู้บริโภคลดลงจากระดับ 54.2 มาอยู่ที่ระดับ 53.3 โดยปัจจัยที่ส่งผลต่อความเชื่อมั่น 3 อันดับแรก คือ เศรษฐกิจไทย มาตรการของภาครัฐ และสังคม/ความมั่นคง

เกษตรกร จากระดับ 54.4 มาอยู่ที่ระดับ 54.1 โดยปัจจัยที่ส่งผลต่อความเชื่อมั่น 3 อันดับแรก คือ เศรษฐกิจไทย ราคาสินค้าเกษตร และมาตรการของภาครัฐ

ผู้ประกอบการ จากระดับ 56.9 มาอยู่ที่ระดับ 54.5 โดยปัจจัยที่ส่งผลต่อความเชื่อมั่น 3 อันดับแรก คือ เศรษฐกิจไทย มาตรการของภาครัฐ และผลจากราคาน้ำมันเชื้อเพลิง

เมื่อพิจารณาจากกลุ่ม**ผู้เชี่ยวชาญ** พบว่า ดัชนีความเชื่อมั่นผู้บริโภคปรับตัวลดลง จากระดับ 53.4 มาอยู่ที่ระดับ 52.7

หมายเหตุ ผู้เชี่ยวชาญ คือ ผู้ทรงคุณวุฒิทางเศรษฐกิจของประเทศไทย และมีการติดตามภาวะเศรษฐกิจเป็นประจำ

สอบถามเพิ่มเติมได้ที่ กองดัชนีเศรษฐกิจการค้า สำนักงานนโยบายและยุทธศาสตร์การค้า กระทรวงพาณิชย์ โทร 02 507 5812

ดัชนีความเชื่อมั่นผู้บริโภค	2566												เฉลี่ย 2566	2567	
	ม.ค.	ก.พ.	มี.ค.	เม.ย.	พ.ค.	มิ.ย.	ก.ค.	ส.ค.	ก.ย.	ต.ค.	พ.ย.	ธ.ค.		ม.ค.	ก.พ.
โดยรวม	51.3	52.5	52.3	53.5	56.6	56.1	53.3	53.4	55.7	55.8	55.0	54.8	54.2	54.5	54.2
ในปัจจุบัน	42.3	43.6	43.4	44.3	46.5	46.2	44.6	44.1	46.5	47.0	46.3	46.3	45.1	46.2	46.4
ในอนาคต	57.2	58.5	58.2	59.6	63.3	62.6	59.1	59.6	61.9	61.6	60.9	60.4	60.2	60.1	59.5
รายอาชีพ															
เกษตรกร	50.6	51.8	50.8	52.1	53.7	56.5	52.9	52.6	55.8	58.1	54.1	54.4	53.6	54.4	54.1
พนักงานเอกชน	50.5	51.2	50.2	52.5	55.5	54.4	52.4	52.5	54.3	53.4	54.2	54.6	53.0	54.2	53.3
ผู้ประกอบการ	52.6	54.2	55.7	57.0	59.3	57.3	55.7	55.0	57.6	57.0	57.4	56.2	56.3	56.9	54.5
รับจ้างอิสระ	48.4	50.4	50.7	51.1	56.6	54.5	50.6	51.3	52.8	52.6	52.9	51.6	52.0	50.1	52.2
พนักงานของรัฐ	56.9	58.0	57.1	57.3	60.2	59.6	57.9	58.3	61.3	60.5	59.3	58.8	58.8	58.9	59.5
นักศึกษา	50.9	52.0	52.9	52.2	58.0	56.8	49.5	51.6	53.2	54.4	52.5	54.0	53.2	53.7	54.6
ไม่ได้ทำงาน	46.9	50.1	52.5	49.8	57.5	55.0	48.9	52.6	52.0	52.4	52.8	51.9	51.9	50.7	51.5
รายภาค															
กรุงเทพฯ และปริมณฑล	52.2	51.9	51.1	57.2	59.4	56.6	53.5	54.4	54.9	55.9	57.4	59.1	55.3	58.6	56.2
กลาง	50.9	53.3	54.6	54.4	57.1	56.6	53.4	53.9	56.1	55.3	55.7	55.2	54.7	53.8	53.8
เหนือ	49.7	50.7	51.1	52.3	55.9	54.3	53.6	51.6	54.5	57.3	53.4	52.6	53.1	52.8	53.5
ตะวันออกเฉียงเหนือ	52.0	53.0	51.6	51.3	56.5	57.7	54.0	54.3	57.0	56.3	57.0	56.6	54.8	56.7	55.8
ใต้	51.1	53.2	52.1	52.4	54.7	53.2	51.1	52.9	54.9	53.1	51.8	50.5	52.6	51.6	51.1

- หมายเหตุ**
- สำรวจข้อมูลจากผู้บริโภคจำนวน 5,459 คน ในทุกอำเภอทั่วประเทศ (884 อำเภอ/เขต) แยกเป็น 7 กลุ่มอาชีพ ตามโครงสร้างอาชีพประชากรในแต่ละภาค โดยได้รับความร่วมมือจากธนาคารเพื่อการเกษตรและสหกรณ์การเกษตร (ธ.ก.ส.) และสถาบันการศึกษาทั่วประเทศ
 - การอ่านค่าดัชนี : ระดับค่าของดัชนีมีค่าอยู่ระหว่าง 0-100 หากค่าของดัชนีมีค่าตั้งแต่ระดับ 50 ขึ้นไป หมายถึง ผู้บริโภคมีความเชื่อมั่นต่อภาวะเศรษฐกิจ (อยู่ในช่วงเชื่อมั่น) และหากค่าดัชนีต่ำกว่า 50 หมายถึง ผู้บริโภคมีความไม่เชื่อมั่นต่อภาวะเศรษฐกิจ (อยู่ในช่วงไม่เชื่อมั่น)

กำหนดการเผยแพร่ “ดัชนีความเชื่อมั่นผู้บริโภค” ครั้งต่อไป ในวันศุกร์ที่ 5 เมษายน 2567

ปัจจัยสำคัญที่ส่งผลต่อความเชื่อมั่นผู้บริโภค

ปัจจัย	เศรษฐกิจไทย (ร้อยละ)	เศรษฐกิจโลก (ร้อยละ)	มาตรการของรัฐ (ร้อยละ)	สังคม/ความมั่นคง (ร้อยละ)	การเมือง (ร้อยละ)	ภัยพิบัติ/โรคระบาด (ร้อยละ)	ราคาสินค้าเกษตร (ร้อยละ)	ผลจากราคาน้ำมันเชื้อเพลิง (ร้อยละ)	อื่น ๆ (ร้อยละ)
รายอาชีพ									
เกษตรกร	38.43	4.94	14.65	3.36	3.64	2.05	27.89	4.48	0.56
พนักงานเอกชน	47.57	6.93	16.38	11.18	5.98	1.47	1.65	8.41	0.43
ผู้ประกอบการ	51.33	5.90	17.55	4.87	5.90	1.33	4.72	7.96	0.44
รับจ้างอิสระ	52.42	5.95	14.52	6.22	5.81	1.24	3.04	10.24	0.55
พนักงานของรัฐ	44.07	6.42	15.76	10.21	7.98	1.46	3.21	7.30	3.60
นักศึกษา	56.98	4.75	5.76	12.37	5.61	1.87	3.02	2.45	7.19
ไม่ได้ทำงาน	37.96	8.33	18.52	8.33	8.33	0.93	4.63	10.19	2.78
รายภาค									
กรุงเทพฯ และปริมณฑล	33.85	7.22	20.10	14.09	6.01	3.09	4.30	9.45	1.89
กลาง	51.21	6.30	11.39	7.27	6.95	2.02	6.06	6.79	2.02
เหนือ	48.98	4.59	15.82	7.40	5.87	1.28	8.67	5.61	1.79
ตะวันออกเฉียงเหนือ	46.40	5.64	17.14	8.11	5.78	1.34	7.97	6.06	1.55
ใต้	49.14	6.70	10.06	6.61	4.60	0.86	11.11	8.14	2.78

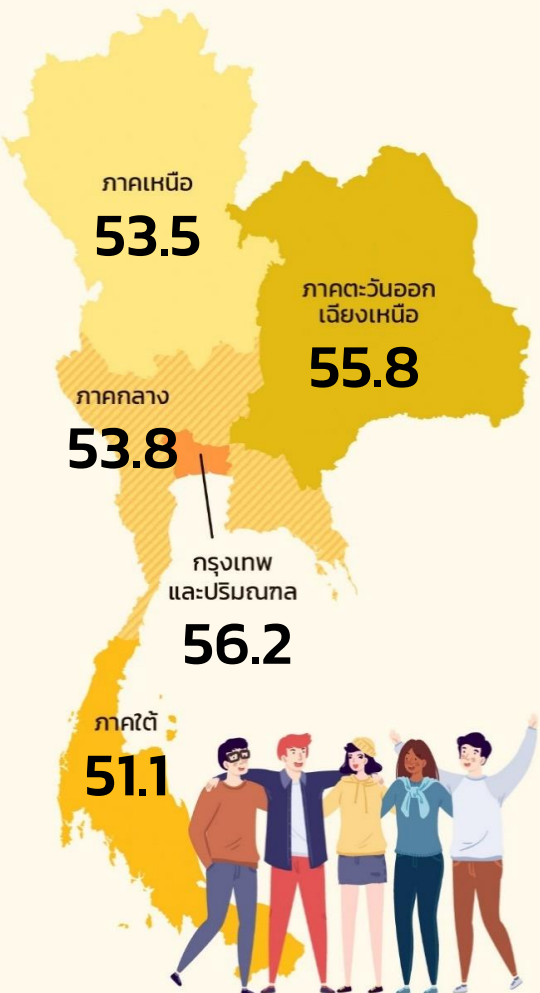
- หมายเหตุ**
- สำรวจข้อมูลจากผู้บริโภคจำนวน 5,459 คน ในทุกอำเภอทั่วประเทศ (884 อำเภอ/เขต) แยกเป็น 7 กลุ่มอาชีพ ตามโครงสร้างอาชีพประชากรในแต่ละภาค โดยได้รับความร่วมมือจากธนาคารเพื่อการเกษตรและสหกรณ์การเกษตร (ธ.ก.ส.) และสถาบันการศึกษาทั่วประเทศ
 - การอ่านค่าดัชนี : ระดับค่าของดัชนีมีค่าอยู่ระหว่าง 0-100 หากค่าของดัชนีมีค่าตั้งแต่ระดับ 50 ขึ้นไป หมายถึง ผู้บริโภคมีความเชื่อมั่นต่อภาวะเศรษฐกิจ (อยู่ในช่วงเชื่อมั่น) และหากค่าดัชนีต่ำกว่า 50 หมายถึง ผู้บริโภคมีความไม่เชื่อมั่นต่อภาวะเศรษฐกิจ (อยู่ในช่วงไม่เชื่อมั่น)

กำหนดการเผยแพร่ “ดัชนีความเชื่อมั่นผู้บริโภค” ครั้งต่อไป ในวันศุกร์ที่ 5 เมษายน 2567

ดัชนีความเชื่อมั่นผู้บริโภค

เดือนกุมภาพันธ์ 2567 เท่ากับ 54.2

ดัชนีความเชื่อมั่นผู้บริโภคโดยรวม เดือนกุมภาพันธ์ 2567 ปรับลดเล็กน้อยมาอยู่ที่ระดับ 54.2 จากระดับ 54.5 ในเดือนก่อนหน้า ปรับลดลงติดต่อกันเป็นเดือนที่ 5 (ตั้งแต่เดือนธันวาคม 2565) แต่ยังคงอยู่ในช่วงเชื่อมั่นติดต่อกันเป็นเดือนที่ 15 (ตั้งแต่เดือนธันวาคม 2565) สำหรับดัชนีความเชื่อมั่นผู้บริโภคในปัจจุบันปรับเพิ่มมาอยู่ระดับ 46.4 จากระดับ 46.2 ขณะที่ดัชนีความเชื่อมั่นผู้บริโภคในอนาคต (3 เดือนข้างหน้า) ปรับลดมาอยู่ระดับ 59.5 จากระดับ 60.1 ปัจจัยหนุนที่ส่งผลให้อยู่ในช่วงเชื่อมั่นคาคว่ามาจาก 1) การฟื้นตัวของภาคการท่องเที่ยวและธุรกิจที่เกี่ยวข้อง โดยได้รับผลมาจากเทศกาลตรุษจีน ประกอบกับมาตรการฟรีวีซ่าระหว่างรัฐบาลไทยกับจีน 2) การขยายตัวจากภาคการส่งออกที่มีทิศทางปรับตัวดีขึ้นอย่างต่อเนื่อง ตามการฟื้นตัวของเศรษฐกิจโลกและนโยบายความมั่นคงทางอาหารของประเทศคู่ค้า และ 3) ราคาสินค้าเกษตรสำคัญบางรายการปรับตัวดีขึ้น อาทิ ข้าวหอมมะลิ ยางพารา เป็นต้น ขณะที่ราคาน้ำมันเชื้อเพลิงบางชนิดปรับเพิ่มขึ้นจากเดือนก่อนหน้า ส่งผลกระทบให้ดัชนีความเชื่อมั่นปรับตัวอ่อนโยนเป็นค้อยไป



ดัชนีความเชื่อมั่นผู้บริโภค จำแนกรายภาค

	มกราคม 2567	กุมภาพันธ์ 2567	+ / -
กรุงเทพฯ และปริมณฑล	58.6	56.2	▼
กลาง	53.8	53.8	▬
เหนือ	52.8	53.5	▲
ตะวันออกเฉียงเหนือ	56.7	55.8	▼
ใต้	51.6	51.1	▼

43.2	45.5	47.5	43.9	41.6	42.7	36.7	37.2	42.1	43.4	45.2	47.0	44.6	43.8	45.7	45.7	44.7	44.3	44.5	46.3	46.4	47.7	48.9	50.4	51.3	52.5	52.3	53.5	56.6	56.1	53.3	53.4	55.7	55.8	55.0	54.8	54.5	54.2
36.3	38.1	40.2	36.4	34.3	34.4	29.8	29.9	34.2	35.3	37.0	37.6	35.6	34.5	36.4	36.4	35.2	34.4	36.0	35.9	37.1	38.7	40.4	41.3	42.3	43.6	43.4	44.3	46.5	46.2	44.6	44.1	46.5	47.0	46.3	46.3	46.2	46.4
47.7	50.4	52.3	48.2	46.5	48.1	41.3	42.1	47.4	48.8	50.7	53.2	50.6	50.0	52.0	51.0	51.9	52.6	52.5	53.7	56.3	56.5	57.2	58.5	58.2	59.6	63.3	62.6	59.1	59.6	61.9	61.6	60.9	60.4	60.1	59.5		

	มกราคม 2567	กุมภาพันธ์ 2567	+ / -
ดัชนีความเชื่อมั่นผู้บริโภค โดยรวม	54.5	54.2	▼
ดัชนีความเชื่อมั่นผู้บริโภค ในปัจจุบัน	46.2	46.4	▲
ดัชนีความเชื่อมั่นผู้บริโภค ในอนาคต	60.1	59.5	▼

ดัชนีความเชื่อมั่นผู้บริโภค จำแนกรายอาชีพ

อาชีพ	ก.พ. 67	ม.ค. 67	+ / -
พนักงานของรัฐ	59.5	58.9	▲
นักศึกษา	54.6	53.7	▲
ผู้ประกอบการ	54.5	56.9	▼
เกษตรกร	54.1	54.4	▼
พนักงานเอกชน	53.3	54.2	▼
รับจ้างอิสระ	52.2	50.1	▲
ไม่ได้ทำงาน	51.5	50.7	▲