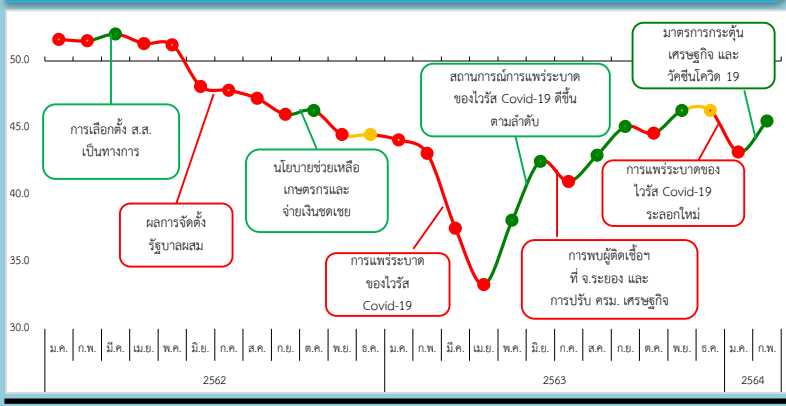


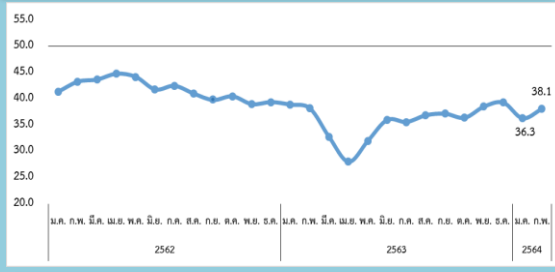
### ดัชนีความเชื่อมั่นผู้บริโภคโดยรวม

ดัชนีความเชื่อมั่นผู้บริโภคเดือนกุมภาพันธ์ 2564 เท่ากับ **45.5**

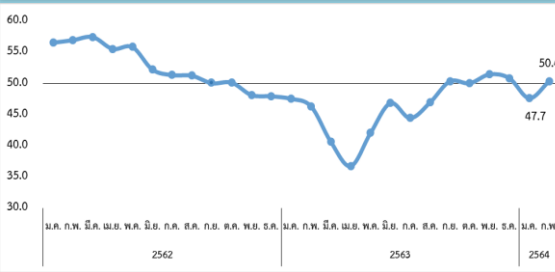


รายการ	ม.ค. 64	ก.พ. 64	+/-
1. ดัชนีความเชื่อมั่นผู้บริโภคโดยรวม	43.2	45.5	▲
2. ดัชนีความเชื่อมั่นผู้บริโภคในปัจจุบัน	36.3	38.1	▲
3. ดัชนีความเชื่อมั่นผู้บริโภคในอนาคต	47.7	50.4	▲

### ดัชนีความเชื่อมั่นผู้บริโภคในปัจจุบัน

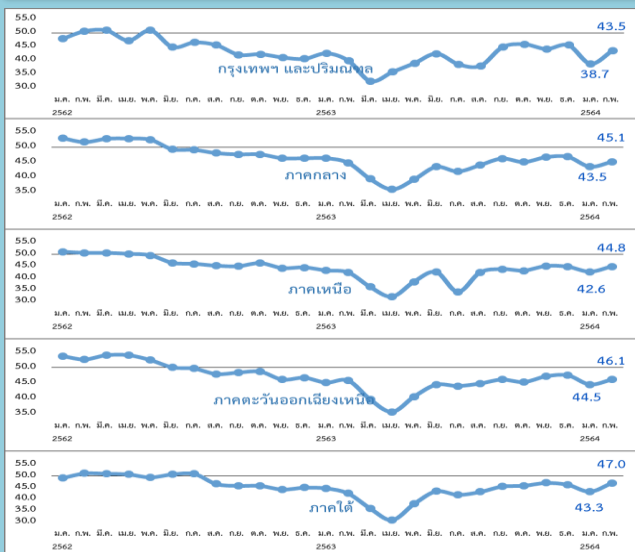


### ดัชนีความเชื่อมั่นผู้บริโภคในอนาคต



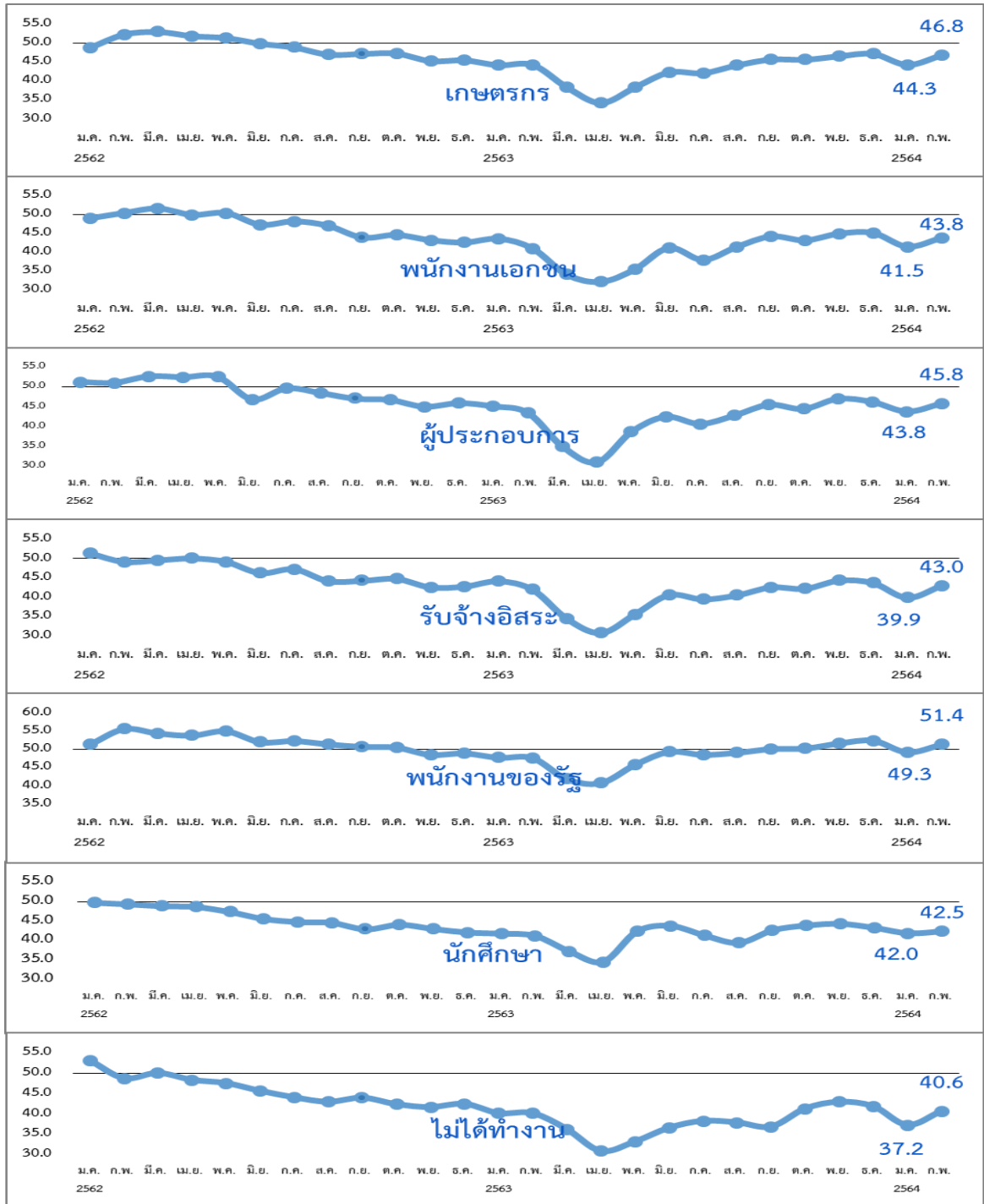
ดัชนีความเชื่อมั่นผู้บริโภคโดยรวม เดือนกุมภาพันธ์ 2564 ปรับตัวเพิ่มขึ้นมาอยู่ที่ระดับ 45.5 เทียบกับระดับ 43.2 ในเดือนก่อนหน้า เป็นการปรับตัวเพิ่มขึ้นทั้งดัชนีความเชื่อมั่นผู้บริโภคในปัจจุบันและในอนาคต โดยดัชนีความเชื่อมั่นผู้บริโภคในปัจจุบัน ปรับตัวเพิ่มขึ้นจากระดับ 36.3 มาอยู่ที่ระดับ 38.1 และดัชนีความเชื่อมั่นผู้บริโภคในอนาคต พบว่าปรับเพิ่มขึ้นจากระดับ 47.7 มาอยู่ที่ระดับ 50.4 โดยเฉพาะในอนาคตปรับขึ้นมาอยู่ในช่วงความเชื่อมั่น และดัชนีเดือนนี้ปรับสูงขึ้นในทุกภาคทุกอาชีพ ทั้งนี้เนื่องจากมาตรการกระตุ้นเศรษฐกิจของภาครัฐ เช่น โครงการเราชนะ โครงการ ม33เรารักกัน โครงการคนละครึ่ง เป็นต้น ที่สามารถเยียวยาผลกระทบจากการแพร่ระบาดของเชื้อไวรัส Covid-19 ได้อย่างรวดเร็วและทั่วถึงประชาชนทุกระดับและสถานการณ์การแพร่ระบาดของเชื้อไวรัส Covid-19 มีแนวโน้มคลี่คลายลง ประกอบกับความคาดหวังในเรื่องวัคซีนที่จะเริ่มฉีดให้กับประชาชนกลุ่มแรกในเดือนมีนาคม 2564 นี้ ส่งผลให้ดัชนีความเชื่อมั่นผู้บริโภคในเดือนนี้และเดือนต่อไปดีขึ้น

### ดัชนีความเชื่อมั่นผู้บริโภคจำแนกรายภาค



เมื่อพิจารณารายภูมิภาค พบว่า ดัชนีความเชื่อมั่นผู้บริโภคปรับตัวเพิ่มขึ้นในทุกภูมิภาค โดยกรุงเทพฯ และปริมณฑลปรับตัวเพิ่มขึ้นจากระดับ 38.7 มาอยู่ที่ระดับ 43.5 ส่วนภาคกลางปรับตัวเพิ่มขึ้นจากระดับ 43.5 มาอยู่ที่ระดับ 45.1 ภาคเหนือ จากระดับ 42.6 มาอยู่ที่ระดับ 44.8 และภาคตะวันออกเฉียงเหนือ จากระดับ 44.5 มาอยู่ที่ระดับ 46.1 และภาคใต้ จากระดับ 43.3 มาอยู่ที่ระดับ 47.0 สำหรับการสูงขึ้นของทุกภาค เนื่องจากมาตรการกระตุ้นเศรษฐกิจของภาครัฐ และอยู่ในฤดูเก็บเกี่ยวผลผลิต และราคาปรับตัวเพิ่มขึ้น โดยเฉพาะ อ้อย ข้าว ข้าวโพดเลี้ยงสัตว์ ส่งผลให้รายได้เกษตรกรเพิ่มขึ้นตามไปด้วย

ดัชนีความเชื่อมั่นผู้บริโภค จำแนกรายอาชีพ



เมื่อพิจารณาจำแนกรายอาชีพ พบว่า ดัชนีความเชื่อมั่นผู้บริโภคปรับตัวเพิ่มขึ้นจากเดือนก่อนหน้าทุกกลุ่มอาชีพ โดยเฉพาะกลุ่มรับจ้างอิสระ ปรับเพิ่มขึ้นจากระดับ 39.9 มาอยู่ที่ระดับ 43.0 และกลุ่มไม่ได้ทำงาน ปรับเพิ่มขึ้นจากระดับ 37.2 มาอยู่ที่ระดับ 40.6 มีความเชื่อมั่นเพิ่มมากขึ้นมากที่สุด เนื่องจากมาตรการการช่วยเหลือจากภาครัฐ เช่น โครงการเราชนะ และโครงการคนละครึ่ง เป็นต้น กลุ่มนักศึกษา ปรับเพิ่มขึ้นจากระดับ 42.0 มาอยู่ที่ระดับ 42.5 กลุ่มพนักงานของรัฐ ปรับเพิ่มขึ้นจากระดับ 49.3 มาอยู่ที่ระดับ 51.4 เนื่องจากเป็นกลุ่มที่ได้รับผลกระทบจากการระบาดของไวรัส Covid-19 น้อยที่สุด ในขณะที่กลุ่มเกษตรกร ปรับเพิ่มขึ้นจากระดับ 44.3 มาอยู่ที่ระดับ 46.8 กลุ่มพนักงานเอกชน ปรับเพิ่มขึ้นจากระดับ 41.5 มาอยู่ที่ระดับ 43.8 และกลุ่มผู้ประกอบการ ปรับเพิ่มขึ้นจากระดับ 43.8 มาอยู่ที่ระดับ 45.8

## ตารางดัชนีความเชื่อมั่นผู้บริโภค

ดัชนีความเชื่อมั่นผู้บริโภค	ปี 2563												เฉลี่ย ปี 63	ปี 2564	
	ม.ค.	ก.พ.	มี.ค.	เม.ย.	พ.ค.	มิ.ย.	ก.ค.	ส.ค.	ก.ย.	ต.ค.	พ.ย.	ธ.ค.		ม.ค.	ก.พ.
โดยรวม	44.1	43.1	37.5	33.3	38.1	42.5	41.0	43.0	45.1	44.6	46.3	46.3	42.1	43.2	45.5
ในปัจจุบัน	38.9	38.2	32.7	28.0	32.0	36.0	35.6	36.9	37.2	36.4	38.5	39.3	35.8	36.3	38.1
ในอนาคต	47.6	46.4	40.7	36.8	42.1	46.9	44.5	47.0	50.4	50.1	51.5	50.9	46.2	47.7	50.4
รายอาชีพ															
เกษตรกร	44.2	44.3	38.4	34.2	38.3	42.3	42.1	44.2	45.7	45.7	46.6	47.2	42.8	44.3	46.8
พนักงานเอกชน	43.6	41.0	34.1	32.2	35.5	41.2	38.0	41.5	44.2	43.2	44.9	45.1	40.4	41.5	43.8
ผู้ประกอบการ	45.1	43.5	35.1	31.1	38.7	42.5	40.7	42.8	45.5	44.5	47.0	46.2	41.9	43.8	45.8
รับจ้างอิสระ	44.2	42.0	34.5	30.8	35.6	40.6	39.5	40.5	42.6	42.2	44.4	43.7	40.1	39.9	43.0
พนักงานของรัฐ	47.8	47.7	41.9	40.8	45.8	49.4	48.6	49.2	50.2	50.3	51.8	52.5	48.0	49.3	51.4
นักศึกษา	41.9	41.3	37.3	34.6	42.5	43.9	41.4	39.5	42.8	44.0	44.4	43.4	41.4	42.0	42.5
ไม่ได้ทำงาน	40.1	40.1	36.2	30.8	33.1	36.5	38.2	37.8	36.8	41.2	42.9	41.8	38.0	37.2	40.6
รายภาค															
กรุงเทพฯ และปริมณฑล	42.5	39.8	32.3	35.7	38.9	42.4	38.5	37.9	44.8	44.5	44.1	45.4	40.6	38.7	43.5
กลาง	46.3	44.8	39.4	35.9	39.2	43.4	41.9	44.0	46.2	45.0	46.7	46.8	43.3	43.5	45.1
เหนือ	43.1	42.3	36.2	32.1	38.4	42.5	34.1	42.3	43.7	43.1	45.0	44.7	40.6	42.6	44.8
ตะวันออกเฉียงเหนือ	45.1	45.8	39.6	35.5	40.5	44.4	44.0	44.8	46.1	45.3	47.1	47.5	43.8	44.5	46.1
ใต้	44.7	42.5	36.0	30.9	37.9	43.4	41.9	43.1	45.5	45.8	47.1	46.3	42.0	43.3	47.0

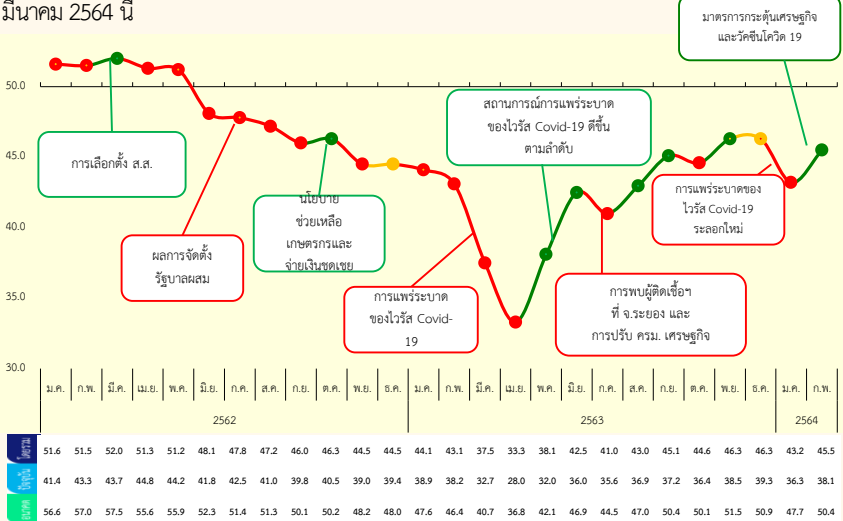
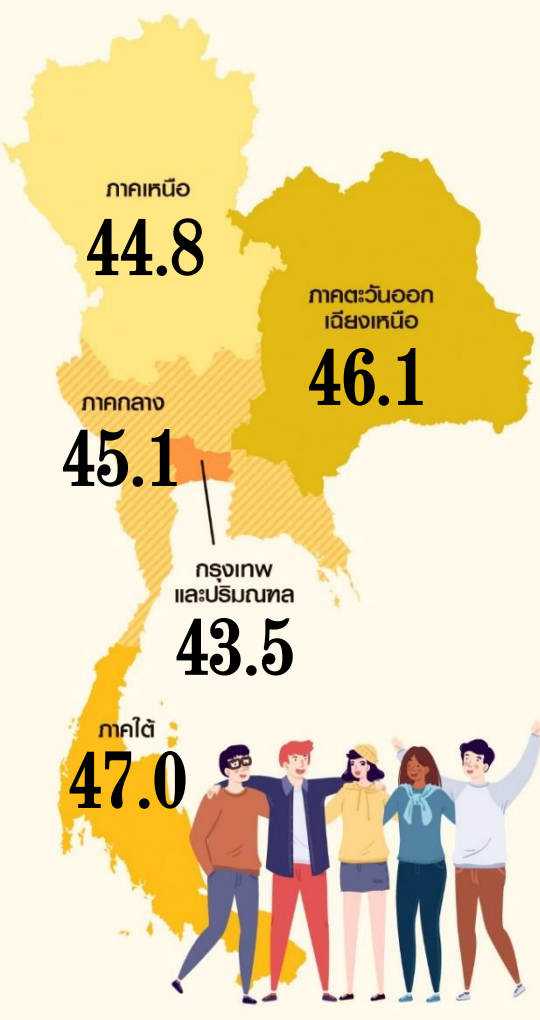
- หมายเหตุ** 1. สํารวจข้อมูลจากผู้บริโภคจํานวน 8,030 คน ในทุกอําเภอทั่วประเทศ (884 อําเภอ/เขต) แยกเป็น 7 กลุ่มอาชีพ ตามโครงสร้างอาชีพประชากรในแต่ละภาค โดยได้รับความร่วมมือจากธนาคารเพื่อการเกษตรและสหกรณ์การเกษตร (ธ.ก.ส.) และสถาบันการศึกษาทั่วประเทศ
2. การอ่านค่าดัชนี : ระดับค่าของดัชนีมีค่าอยู่ระหว่าง 0 – 100 หากค่าของดัชนีมีค่าตั้งแต่ระดับ 50 ขึ้นไป หมายถึง ผู้บริโภคมีความเชื่อมั่นต่อภาวะเศรษฐกิจ (อยู่ในช่วงเชื่อมั่น) และหากค่าดัชนีต่ำกว่า 50 หมายถึง ผู้บริโภคมีความไม่เชื่อมั่นต่อภาวะเศรษฐกิจ (อยู่ในช่วงไม่เชื่อมั่น)

กำหนดการเผยแพร่“ดัชนีความเชื่อมั่นผู้บริโภค” ครั้งต่อไป ในวันที่ 9 เมษายน 2564

# ดัชนีความเชื่อมั่นผู้บริโภค

เดือนกุมภาพันธ์ 2564 เท่ากับ 45.5

ดัชนีความเชื่อมั่นผู้บริโภคโดยรวม เดือนกุมภาพันธ์ 2564 ปรับตัวเพิ่มขึ้นมาอยู่ที่ระดับ 45.5 เทียบกับระดับ 43.2 ในเดือนก่อนหน้า เป็นการปรับตัวเพิ่มขึ้นทั้งดัชนีความเชื่อมั่นผู้บริโภคในปัจจุบันและในอนาคต โดยดัชนีความเชื่อมั่นผู้บริโภคในปัจจุบัน ปรับตัวเพิ่มขึ้นจากระดับ 36.3 มาอยู่ที่ระดับ 38.1 และดัชนีความเชื่อมั่นผู้บริโภคในอนาคต พบว่าปรับเพิ่มขึ้น จากระดับ 47.7 มาอยู่ที่ระดับ 50.4 โดยเฉพาะในอนาคตปรับขึ้นมาอยู่ในช่วงความเชื่อมั่น และดัชนีเดือนนี้ปรับสูงขึ้นในทุกภาค ทุกอาชีพ ทั้งนี้เนื่องจากมาตรการกระตุ้นเศรษฐกิจของภาครัฐ เช่น โครงการเราชนะ โครงการ ม33เรารักกัน โครงการคนละครึ่ง เป็นต้น ที่สามารถเยียวยาผลกระทบจากการแพร่ระบาดของเชื้อไวรัส Covid-19 ได้อย่างรวดเร็วและทั่วถึงประชาชนทุกระดับ สถานการณ์การแพร่ระบาดของเชื้อไวรัส Covid-19 มีแนวโน้มคลี่คลายลง ประกอบกับความคาดหวังในเรื่องวัคซีนที่จะเริ่มฉีดให้กับประชาชนกลุ่มแรกในเดือนมีนาคม 2564 นี้



## ดัชนีความเชื่อมั่นผู้บริโภค จำแนกรายภาค

	มกราคม 2564	กุมภาพันธ์ 2564	+ / -
กรุงเทพฯ และปริมณฑล	38.7	43.5	▲
กลาง	43.5	45.1	▲
เหนือ	42.6	44.8	▲
ตะวันออกเฉียงเหนือ	44.5	46.1	▲
ใต้	43.3	47.0	▲

	มกราคม 2564	กุมภาพันธ์ 2564	+ / -
ดัชนีความเชื่อมั่นผู้บริโภค โดยรวม	43.2	45.5	▲
ดัชนีความเชื่อมั่นผู้บริโภค ในปัจจุบัน	36.3	38.1	▲
ดัชนีความเชื่อมั่นผู้บริโภค ในอนาคต	47.7	50.4	▲

## ดัชนีความเชื่อมั่นผู้บริโภค จำแนกรายอาชีพ

อาชีพ	ม.ค. 64	ก.พ. 64	+ / -
เกษตรกร	44.3	46.8	▲
พนักงานเอกชน	41.5	43.8	▲
ผู้ประกอบการ	43.8	45.8	▲
รับจ้างอิสระ	39.9	43.0	▲
พนักงานของรัฐ	49.3	51.4	▲
นักศึกษา	42.0	42.5	▲
ไม่ได้ทำงาน	37.2	40.6	▲