

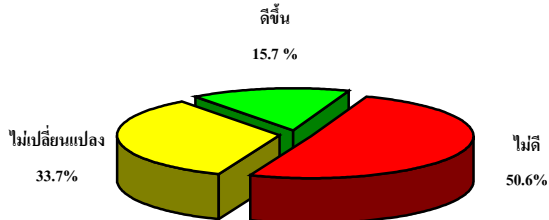
รายงานดัชนีความเชื่อมั่นผู้บริโภค

ประจำเดือน กุมภาพันธ์ 2549

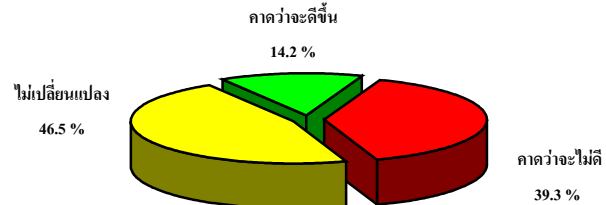
สำนักดัชนีเศรษฐกิจการค้า กระทรวงพาณิชย์

โทร. 0-2507-5807 Fax. 0-2507-5806

สถานการณ์เศรษฐกิจในปัจจุบัน



สถานการณ์เศรษฐกิจในอนาคต



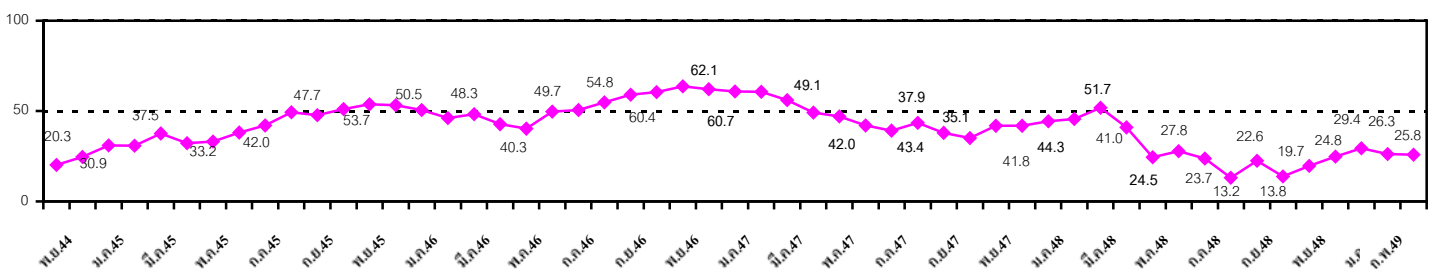
1. ดัชนีความเชื่อมั่นผู้บริโภค

1.1 ผลการสำรวจความเชื่อมั่นผู้บริโภคประจำเดือนกุมภาพันธ์ 2549 จำนวน 1,074 ราย ปรากฏว่าดัชนีความเชื่อมั่นผู้บริโภค ลดลงเล็กน้อยเมื่อเทียบกับเดือนที่ผ่านมา คือจาก 26.3 เป็น 25.8 ลดลงร้อยละ 1.9 เนื่องจากราคาสินค้าที่จำเป็นแก่การครองชีพ ราคาน้ำมันเชื้อเพลิง ค่าสาธารณูปโภค และค่าโดยสารปรับราคาสูงขึ้น ขณะเดียวกันหนี้สินในครัวเรือนได้สูงขึ้น ตามภาวะค่าครองชีพ แต่เมื่อเทียบกับเดือนกุมภาพันธ์ของปีที่ผ่านมา ปรับตัวลดลงร้อยละ 50.1 สาเหตุจากประชาชนกังวลใจเรื่องราคาน้ำมันเชื้อเพลิงที่ปรับตัวสูงขึ้นในเดือนนี้ 2 ครั้ง สถานการณ์การเมืองและสังคมในประเทศที่รุนแรงมากขึ้นจนถึงขั้นยุบสภา

1.2 ดัชนีความเชื่อมั่นผู้บริโภคในปัจจุบันเมื่อเทียบกับเดือนที่ผ่านมาเพิ่มขึ้นเล็กน้อยจากร้อยละ 18.3 เป็น ร้อยละ 19.2 หรือเพิ่มขึ้นร้อยละ 4.9 ส่วนดัชนีความเชื่อมั่นผู้บริโภคในอนาคต (3เดือน)ปรับตัวลดลงเช่นกันจาก 31.7 เป็น 30.2 หรือลดลงร้อยละ 4.7 เนื่องจากผู้บริโภคมองว่ารัฐบาลได้ทำหน้าที่ดีที่สุดแล้วอย่างไรก็ตามผู้บริโภคยังกังวลต่อสถานการณ์การเมืองและสังคมของประเทศ

- สถานการณ์เศรษฐกิจปัจจุบัน "ดีขึ้น" ร้อยละ 15.7 "ไม่ดีขึ้น" ร้อยละ 50.6
- สถานการณ์เศรษฐกิจในอนาคต "คาดว่าจะดีขึ้น" ร้อยละ 14.2 และ "คาดว่าจะไม่ดีขึ้น" ร้อยละ 39.3
- ภาวะการหางานทำในปัจจุบันประเมินว่า "หางานง่าย" ร้อยละ 10.8 และ "หางานยาก" ร้อยละ 63.6
- ภาวะการหางานทำในอนาคตคาดว่า "หางานง่าย" ร้อยละ 10.1 และ "หางานยาก" ร้อยละ 46.3
- รายได้ในอนาคต "คาดว่าจะดีขึ้น" ร้อยละ 19.9 และ "คาดว่าจะไม่ดีขึ้น" ร้อยละ 23.0

ดัชนีความเชื่อมั่นผู้บริโภคตั้งแต่เดือนตุลาคม 2544 – กุมภาพันธ์ 2549



ระดับค่าของดัชนี จะมีค่าอยู่ระหว่าง 0 – 100 โดยมีเกณฑ์ในการอ่านค่า ดังนี้
 ดัชนีมีค่า เข้าใกล้ 100 หมายถึง ความเชื่อมั่นผู้บริโภคต่อภาวะเศรษฐกิจ "ดี"
 ดัชนีมีค่า เข้าใกล้ 0 หมายถึง ความเชื่อมั่นผู้บริโภคต่อภาวะเศรษฐกิจ "ไม่ดี"

2. ดัชนีความเชื่อมั่นผู้บริโภครายภาค

พื้นที่	มกราคม 2549	กุมภาพันธ์ 2549	ร้อยละ(เพิ่ม/ลด)
1.กรุงเทพ/ปริมณฑล	29.7	25.2	-18.2
2.ภาคกลาง	27.6	32.4	+17.3
3.ภาคเหนือ	11.2	15.4	+37.5
4.ภาคตะวันออก	20.5	27.5	+34.1
5.ภาคตะวันออกเฉียงเหนือ	29.6	31.4	+6.1
6.ภาคใต้	27.1	13.8	-49.1

ผลการสำรวจดัชนีความเชื่อมั่นผู้บริโภคทั่วประเทศในเดือนกุมภาพันธ์ 2549 ปรากฏว่า ดัชนีความเชื่อมั่นผู้บริโภคได้ปรับตัวลดลง 2 ภาค ได้แก่ ภาคใต้ และ กรุงเทพ/ปริมณฑล ลดลง ร้อยละ 49.1 และ 18.2 ตามลำดับเนื่องจากผู้บริโภคมีความรู้สึกลัวว่าการแก้ปัญหาของรัฐบาลไม่ได้ผลเท่าที่ควรเพราะไม่สามารถแก้ไขปัญหาราคาน้ำมันเชื้อเพลิง ราคาสินค้าที่จำเป็นแก่การครองชีพ และค่าสาธารณูปโภคได้ ปัญหาความรุนแรงใน 3 จังหวัดภาคใต้และความขัดแย้งระหว่างพรรครัฐบาลพรรคฝ่ายค้าน และกลุ่มต่อต้านรุนแรงจนถึงขั้นยุบสภา

ส่วนภาคเหนือ ภาคตะวันออก ภาคกลาง และ ภาคตะวันออกเฉียงเหนือ ดัชนีปรับตัวเพิ่มขึ้นร้อยละ 37.5,34.1,17.3 และ 6.1 ตามลำดับ เนื่องจากผู้บริโภคทราบว่าปัญหาทางเศรษฐกิจในปัจจุบันมาจากราคาน้ำมันในตลาดโลกสูงขึ้นและรัฐบาลได้พยายามแก้ไขสถานการณ์อย่างเต็มที่ ถึงแม้จะมีความขัดแย้งทางเศรษฐกิจและการเมืองเกิดขึ้นในกรุงเทพฯและเกษตรกรจากต่างจังหวัดเดินทางเข้ามาที่ความไม่สงบในกรุงเทพฯก็ตาม

3. ปัญหาที่ต้องการให้แก้ไข

หน่วย: ร้อยละ

พื้นที่	ราคาสินค้า	ราคาน้ำมัน	การว่างงาน	ค่าครองชีพ	เศรษฐกิจทั่วไป	เกษตรกรรม
ประเทศไทย	13.5	11.2	7.0	9.2	6.7	2.9
กรุงเทพ/ปริมณฑล	15.4	14.0	7.7	12.7	7.5	2.7
ภาคกลาง	13.0	6.2	-	4.9	6.2	0.6
ภาคเหนือ	16.7	20.0	7.5	15.0	13.3	9.2
ภาคตะวันออก	11.3	8.8	2.5	5.0	1.3	3.8
ภาคตะวันออกเฉียงเหนือ	8.5	9.0	6.9	4.2	2.1	2.1
ภาคใต้	14.1	-	5.1	5.1	10.3	-

3.1 ผู้ตอบแบบสอบถามในทุกพื้นที่ ต้องการให้แก้ไขปัญหา ราคาน้ำมัน ราคาสินค้า ค่าครองชีพ การว่างงาน เศรษฐกิจทั่วไป และเกษตรกรรมตามลำดับ

3.2 เมื่อพิจารณาเป็นรายภาค ผู้ตอบแบบสอบถามต้องการให้รัฐบาลแก้ไขปัญหามากที่สุดดังนี้

- ราคาสินค้า ได้แก่ ภาคเหนือ กรุงเทพ/ปริมณฑล ภาคใต้ ภาคกลางภาคตะวันออก และ ภาคตะวันออกเฉียงเหนือ
- ราคาน้ำมัน ได้แก่ ภาคเหนือ กรุงเทพ/ปริมณฑล ภาคตะวันออกเฉียงเหนือ ภาคตะวันออก และภาคกลาง
- การว่างงาน ได้แก่ กรุงเทพ/ปริมณฑล ภาคเหนือ ภาคตะวันออกเฉียงเหนือ และ ภาคใต้
- ค่าครองชีพ ได้แก่ ภาคเหนือ กรุงเทพ/ปริมณฑล ภาคใต้ ภาคตะวันออก และ ภาคตะวันออกเฉียงเหนือ
- เศรษฐกิจทั่วไป ได้แก่ ภาคเหนือ ภาคใต้ กรุงเทพ/ปริมณฑล และภาคกลาง
- เกษตรกรรม ได้แก่ ภาคเหนือ

4. ข้อคิดเห็นและข้อเสนอแนะ จากผู้ตอบแบบสอบถาม 1,074 ราย

- 4.1 เร่งแก้ไขปัญหาหาค่าน้ำมันเชื้อเพลิง โดยมาตรการลดใช้พลังงาน รวมทั้งหาพลังงานทดแทน
- 4.2 ควบคุมราคาสินค้าอุปโภคบริโภคให้อยู่ในระดับที่ประชาชนสามารถรับได้ และดูแลไม่ให้ผู้ค้าฉวยโอกาสลดปริมาณสินค้าด้วย
- 4.3 พยายามแก้ไขปัญหาการเมืองในประเทศและลดความขัดแย้งระหว่างพรรครัฐบาลและพรรคฝ่ายค้านและกลุ่มต่อต้านรวมทั้งพลังมวลชนให้หันมาร่วมมือกันแก้ไขปัญหาบ้านเมืองให้เกิดความสงบในประเทศและเป็นประโยชน์ต่อการลงทุนของชาวต่างชาติ
- 4.4 เพิ่มอัตราค่าจ้าง เงินเดือนของพนักงานและราชการให้เหมาะสมกับภาวะค่าครองชีพในปัจจุบัน
- 4.5 แก้ไขปัญหาความไม่สงบในภาคใต้ให้ได้ผล
- 4.6 เร่งแก้ไขปัญหาความยากจนของประชาชน และภาระหนี้สินของภาครัฐ