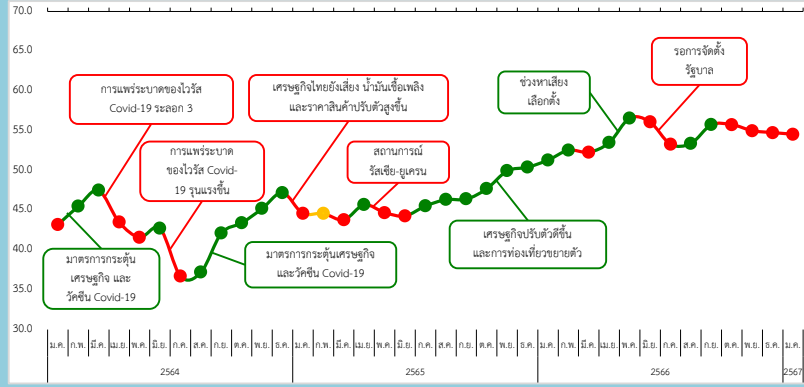


### ดัชนีความเชื่อมั่นผู้บริโภคโดยรวม

ดัชนีความเชื่อมั่นผู้บริโภคเดือนมกราคม 2567 เท่ากับ 54.5



#### รายการ

ธ.ค. 66    ม.ค. 67    +/-

1. ดัชนีความเชื่อมั่นผู้บริโภคโดยรวม

54.8    54.5    ▼

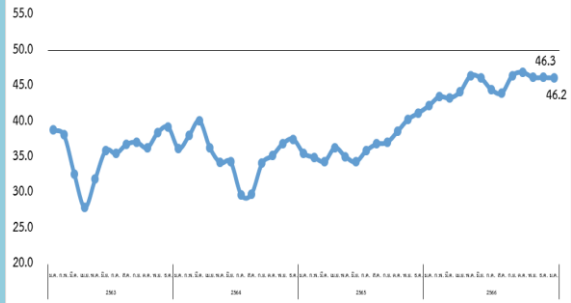
2. ดัชนีความเชื่อมั่นผู้บริโภคในปัจจุบัน

46.3    46.2    ▼

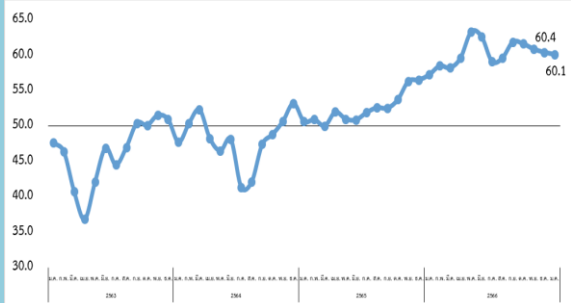
3. ดัชนีความเชื่อมั่นผู้บริโภคในอนาคต (3 เดือนข้างหน้า)

60.4    60.1    ▼

### ดัชนีความเชื่อมั่นผู้บริโภคในปัจจุบัน

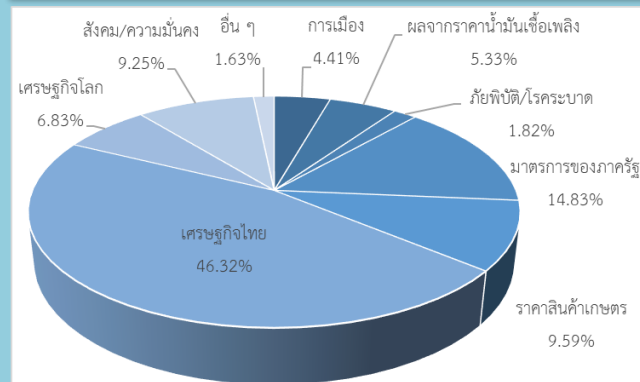


### ดัชนีความเชื่อมั่นผู้บริโภคในอนาคต (3 เดือนข้างหน้า)



ดัชนีความเชื่อมั่นผู้บริโภคโดยรวม เดือนมกราคม 2567 ปรับลดเล็กน้อยมาอยู่ที่ระดับ 54.5 จากระดับ 54.8 ในเดือนก่อนหน้า แต่ยังคงอยู่ในช่วงเชื่อมั่นติดต่อกันเป็นเดือนที่ 14 (นับตั้งแต่เดือนธันวาคม 2565) สำหรับดัชนีความเชื่อมั่นผู้บริโภคในปัจจุบันปรับลดมาอยู่ระดับ 46.2 จากระดับ 46.3 ขณะที่ดัชนีความเชื่อมั่นผู้บริโภคในอนาคต (3 เดือนข้างหน้า) ปรับลดมาอยู่ที่ระดับ 60.1 จากระดับ 60.4 ปัจจัยบวกที่ส่งผลให้อยู่ในช่วงเชื่อมั่นคาคว่ามาจาก 1) ราคาสินค้าเกษตรสำคัญหลายรายการมีทิศทางปรับตัวดีขึ้น โดยเฉพาะปาล์ม น้ำมัน และยางพารา จากอุปสงค์ที่เพิ่มมากขึ้นตามการฟื้นตัวของเศรษฐกิจไทยและการส่งออก 2) การดำเนินงานของภาครัฐที่เร่งแก้ไขปัญหาค่าครองชีพผ่านมาตรการต่าง ๆ อาทิ การปรับลดค่าไฟฟ้า การตรึงราคาน้ำมันดีเซล เป็นต้น 3) จำนวนนักท่องเที่ยวที่เดินทางเข้าไทยอย่างต่อเนื่อง ส่งผลดีต่อเศรษฐกิจไทยในภาพรวม ขณะที่ปัญหาด้านหนี้สินอาจสร้างความกังวลต่อประชาชนกลุ่มเปราะบาง ประกอบกับรายได้ที่ยังไม่สอดคล้องกับค่าครองชีพ จึงเป็นปัจจัยทอนส่งผลให้ดัชนีความเชื่อมั่นปรับตัวอย่างค่อยเป็นค่อยไป

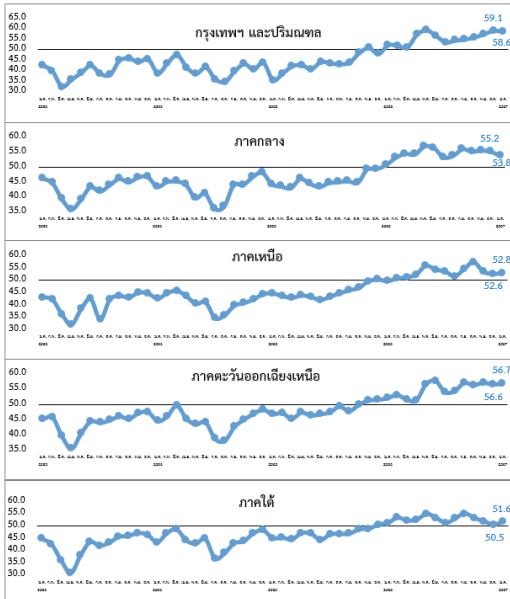
### ปัจจัยสำคัญที่ส่งผลต่อความเชื่อมั่นผู้บริโภค



เมื่อพิจารณาปัจจัยสำคัญที่ส่งผลต่อความเชื่อมั่นผู้บริโภคพบว่า ปัจจัยเรื่องเศรษฐกิจไทยส่งผลต่อความเชื่อมั่นผู้บริโภคมากที่สุด คิดเป็นร้อยละ 46.32 รองลงมา คือ มาตรการของภาครัฐ คิดเป็นร้อยละ 14.83 ราคาสินค้าเกษตร คิดเป็นร้อยละ 9.59 สังคม/ความมั่นคง คิดเป็นร้อยละ 9.25 เศรษฐกิจโลก คิดเป็นร้อยละ 6.83 ผลจากราคาน้ำมันเชื้อเพลิง คิดเป็นร้อยละ 5.33 การเมือง คิดเป็นร้อยละ 4.41 ภัยพิบัติ/โรครระบาด คิดเป็นร้อยละ 1.82 และอื่น ๆ คิดเป็นร้อยละ 1.63 ตามลำดับ

หมายเหตุ : ตั้งแต่เดือนมกราคม 2562 สำนักงานนโยบายและยุทธศาสตร์การค้า เริ่มใช้ดัชนีความเชื่อมั่นผู้บริโภคที่มีการปรับปรุงใหม่ (REV .CCI 2019) ซึ่งมีการปรับปรุง ทั้งจำนวนกลุ่มตัวอย่าง แบบสอบถาม และวิธีการสำรวจ

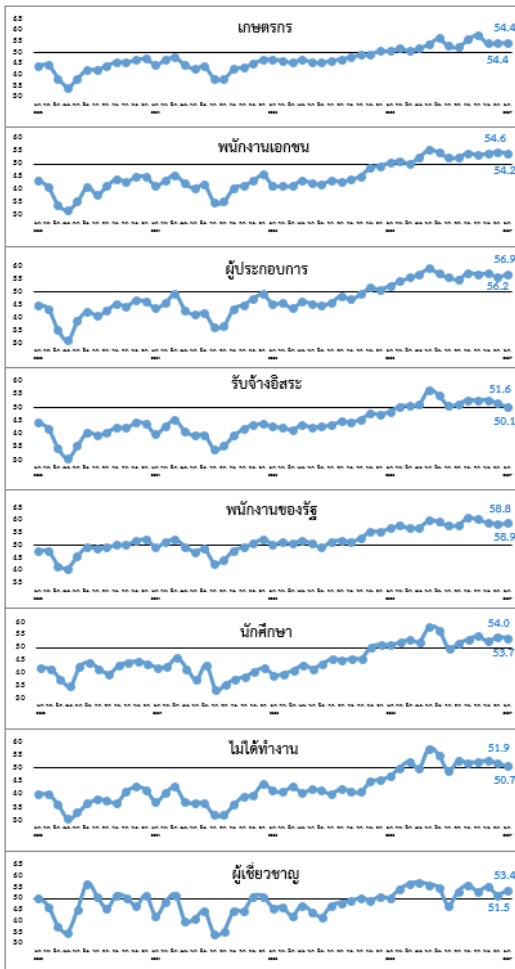
## ดัชนีความเชื่อมั่นผู้บริโภคจำแนกรายภาค



เมื่อพิจารณารายภูมิภาค พบว่า ดัชนีความเชื่อมั่นผู้บริโภคที่ปรับตัวเพิ่มขึ้น ได้แก่ ภาคเหนือ ดัชนีปรับตัวเพิ่มขึ้นจากระดับ 52.6 มาอยู่ที่ระดับ 52.8 และภาคตะวันออกเฉียงเหนือ จากระดับ 56.6 มาอยู่ที่ระดับ 56.7 โดยปัจจัยที่ส่งผลต่อความเชื่อมั่น 3 อันดับแรก คือ เศรษฐกิจไทย มาตรการของภาครัฐ และราคาสินค้าเกษตร และภาคใต้ จากระดับ 50.5 มาอยู่ที่ระดับ 51.6 โดยปัจจัยที่ส่งผลต่อความเชื่อมั่น 3 อันดับแรก คือ เศรษฐกิจไทย ราคาสินค้าเกษตร และเศรษฐกิจโลก

ดัชนีความเชื่อมั่นผู้บริโภคที่ปรับตัวลดลง ได้แก่ กรุงเทพฯ และปริมณฑล ดัชนีปรับตัวลดลงจากระดับ 59.1 มาอยู่ที่ระดับ 58.6 โดยปัจจัยที่ส่งผลต่อความเชื่อมั่น 3 อันดับแรก คือ เศรษฐกิจไทย สังคม/ความมั่นคง และมาตรการของภาครัฐ ภาคกลาง จากระดับ 55.2 มาอยู่ที่ระดับ 53.8 โดยปัจจัยที่ส่งผลต่อความเชื่อมั่น 3 อันดับแรก คือ เศรษฐกิจไทย มาตรการของภาครัฐ และสังคม/ความมั่นคง

## ดัชนีความเชื่อมั่นผู้บริโภค จำแนกรายอาชีพ



เมื่อพิจารณาจำแนกรายอาชีพ พบว่า ดัชนีความเชื่อมั่นผู้บริโภคที่ปรับตัวเพิ่มขึ้น ได้แก่ ผู้ประกอบการ ดัชนีความเชื่อมั่นผู้บริโภคปรับตัวเพิ่มขึ้นจากระดับ 56.2 มาอยู่ที่ระดับ 56.9 และพนักงานของรัฐ จากระดับ 58.8 มาอยู่ที่ระดับ 58.9 โดยปัจจัยที่ส่งผลต่อความเชื่อมั่น 3 อันดับแรก คือ เศรษฐกิจไทย มาตรการของภาครัฐ และสังคม/ความมั่นคง

ดัชนีความเชื่อมั่นผู้บริโภคที่ปรับตัวลดลง ได้แก่ พนักงานเอกชน ดัชนีความเชื่อมั่นผู้บริโภคปรับตัวลดลงจากระดับ 54.6 มาอยู่ที่ระดับ 54.2 และรับจ้างอิสระ จากระดับ 51.6 มาอยู่ที่ระดับ 50.1 โดยปัจจัยที่ส่งผลต่อความเชื่อมั่น 3 อันดับแรก คือ เศรษฐกิจไทย มาตรการของภาครัฐ และสังคม/ความมั่นคง

นักศึกษา จากระดับ 54.0 มาอยู่ที่ระดับ 53.7 โดยปัจจัยที่ส่งผลต่อความเชื่อมั่น 3 อันดับแรก คือ เศรษฐกิจไทย มาตรการของภาครัฐ และอื่น ๆ

ไม่ได้ทำงาน จากระดับ 51.9 มาอยู่ที่ระดับ 50.7 โดยปัจจัยที่ส่งผลต่อความเชื่อมั่น 3 อันดับแรก คือ เศรษฐกิจไทย ราคาสินค้าเกษตรและเศรษฐกิจโลก

สำหรับ เกษตรกร ดัชนีความเชื่อมั่นผู้บริโภคคงที่อยู่ที่ระดับ 54.4 โดยปัจจัยที่ส่งผลต่อความเชื่อมั่น 3 อันดับแรก คือ เศรษฐกิจไทย ราคาสินค้าเกษตร และมาตรการของภาครัฐ

เมื่อพิจารณาจากกลุ่มผู้เชี่ยวชาญ พบว่า ดัชนีความเชื่อมั่นผู้บริโภคปรับตัวเพิ่มขึ้น จากระดับ 51.5 มาอยู่ที่ระดับ 53.4

ดัชนีความเชื่อมั่นผู้บริโภค	เฉลี่ย 2565	2566												เฉลี่ย 2566	2567
		ม.ค.	ก.พ.	มี.ค.	เม.ย.	พ.ค.	มิ.ย.	ก.ค.	ส.ค.	ก.ย.	ต.ค.	พ.ย.	ธ.ค.		
โดยรวม	46.2	51.3	52.5	52.3	53.5	56.6	56.1	53.3	53.4	55.7	55.8	55.0	54.8	54.2	54.5
ในปัจจุบัน	36.8	42.3	43.6	43.4	44.3	46.5	46.2	44.6	44.1	46.5	47.0	46.3	46.3	45.1	46.2
ในอนาคต	52.4	57.2	58.5	58.2	59.6	63.3	62.6	59.1	59.6	61.9	61.6	60.9	60.4	60.2	60.1
รายอาชีพ															
เกษตรกร	47.3	50.6	51.8	50.8	52.1	53.7	56.5	52.9	52.6	55.8	58.1	54.1	54.4	53.6	54.4
พนักงานเอกชน	43.9	50.5	51.2	50.2	52.5	55.5	54.4	52.4	52.5	54.3	53.4	54.2	54.6	53.0	54.2
ผู้ประกอบการ	47.1	52.6	54.2	55.7	57.0	59.3	57.3	55.7	55.0	57.6	57.0	57.4	56.2	56.3	56.9
รับจ้างอิสระ	44.0	48.4	50.4	50.7	51.1	56.6	54.5	50.6	51.3	52.8	52.6	52.9	51.6	52.0	50.1
พนักงานของรัฐ	52.0	56.9	58.0	57.1	57.3	60.2	59.6	57.9	58.3	61.3	60.5	59.3	58.8	58.8	58.9
นักศึกษา	44.2	50.9	52.0	52.9	52.2	58.0	56.8	49.5	51.6	53.2	54.4	52.5	54.0	53.2	53.7
ไม่ได้ทำงาน	42.1	46.9	50.1	52.5	49.8	57.5	55.0	48.9	52.6	52.0	52.4	52.8	51.9	51.9	50.7
รายภาค															
กรุงเทพฯ และปริมณฑล	43.4	52.2	51.9	51.1	57.2	59.4	56.6	53.5	54.4	54.9	55.9	57.4	59.1	55.3	58.6
กลาง	45.4	50.9	53.3	54.6	54.4	57.1	56.6	53.4	53.9	56.1	55.3	55.7	55.2	54.7	53.8
เหนือ	45.1	49.7	50.7	51.1	52.3	55.9	54.3	53.6	51.6	54.5	57.3	53.4	52.6	53.1	52.8
ตะวันออกเฉียงเหนือ	48.1	52.0	53.0	51.6	51.3	56.5	57.7	54.0	54.3	57.0	56.3	57.0	56.6	54.8	56.7
ใต้	46.7	51.1	53.2	52.1	52.4	54.7	53.2	51.1	52.9	54.9	53.1	51.8	50.5	52.6	51.6

- หมายเหตุ**
- สำรวจข้อมูลจากผู้บริโภคจำนวน 4,672 คน ในทุกอำเภอทั่วประเทศ (884 อำเภอ/เขต) แยกเป็น 7 กลุ่มอาชีพ ตามโครงสร้างอาชีพประชากรในแต่ละภาค โดยได้รับความร่วมมือจากธนาคารเพื่อการเกษตรและสหกรณ์การเกษตร (ธ.ก.ส.) และสถาบันการศึกษาทั่วประเทศ
  - การอ่านค่าดัชนี : ระดับค่าของดัชนีมีค่าอยู่ระหว่าง 0-100 หากค่าของดัชนีมีค่าตั้งแต่ระดับ 50 ขึ้นไป หมายถึง ผู้บริโภคมีความเชื่อมั่นต่อภาวะเศรษฐกิจ (อยู่ในช่วงเชื่อมั่น) และหากค่าดัชนีต่ำกว่า 50 หมายถึง ผู้บริโภคมีความไม่เชื่อมั่นต่อภาวะเศรษฐกิจ (อยู่ในช่วงไม่เชื่อมั่น)

กำหนดการเผยแพร่ “ดัชนีความเชื่อมั่นผู้บริโภค” ครั้งต่อไป ในวันอังคารที่ 5 มีนาคม 2567

## ปัจจัยสำคัญที่ส่งผลต่อความเชื่อมั่นผู้บริโภค

ปัจจัย	เศรษฐกิจไทย (ร้อยละ)	เศรษฐกิจโลก (ร้อยละ)	มาตรการของรัฐ (ร้อยละ)	สังคม/ความมั่นคง (ร้อยละ)	การเมือง (ร้อยละ)	ภัยพิบัติ/โรคระบาด (ร้อยละ)	ราคาสินค้าเกษตร (ร้อยละ)	ผลจากราคาน้ำมัน เชื้อเพลิง (ร้อยละ)	อื่น ๆ (ร้อยละ)
<b>รายอาชีพ</b>									
เกษตรกร	39.60	5.10	14.27	3.12	3.12	2.55	27.98	4.06	0.19
พนักงานเอกชน	46.40	7.96	18.12	11.85	4.15	1.95	2.62	6.52	0.42
ผู้ประกอบการ	43.38	8.79	17.58	10.32	3.40	1.99	6.57	7.39	0.59
รับจ้างอิสระ	53.05	4.24	16.71	8.49	5.57	0.80	4.77	5.57	0.80
พนักงานของรัฐ	42.75	9.83	15.72	13.02	5.41	1.47	3.44	6.88	1.47
นักศึกษา	57.20	4.71	5.56	11.41	6.42	1.28	3.99	2.00	7.42
ไม่ได้ทำงาน	54.74	7.37	12.63	6.32	7.37	0.00	5.26	3.16	3.16
<b>รายภาค</b>									
กรุงเทพฯ และปริมณฑล	32.71	7.84	13.97	25.55	2.56	3.92	8.52	4.09	0.85
กลาง	51.38	4.90	11.49	8.55	6.68	1.42	7.57	6.68	1.34
เหนือ	46.44	5.35	22.33	4.82	4.51	1.26	7.55	6.08	1.68
ตะวันออกเฉียงเหนือ	48.71	6.33	15.65	7.08	3.16	1.33	11.41	4.83	1.50
ใต้	45.48	11.28	10.04	6.82	4.34	2.23	12.89	4.21	2.73

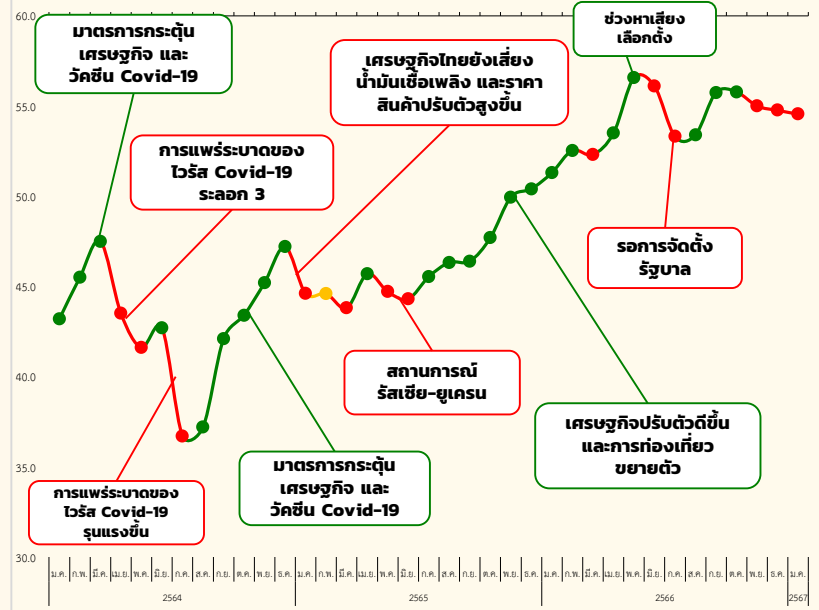
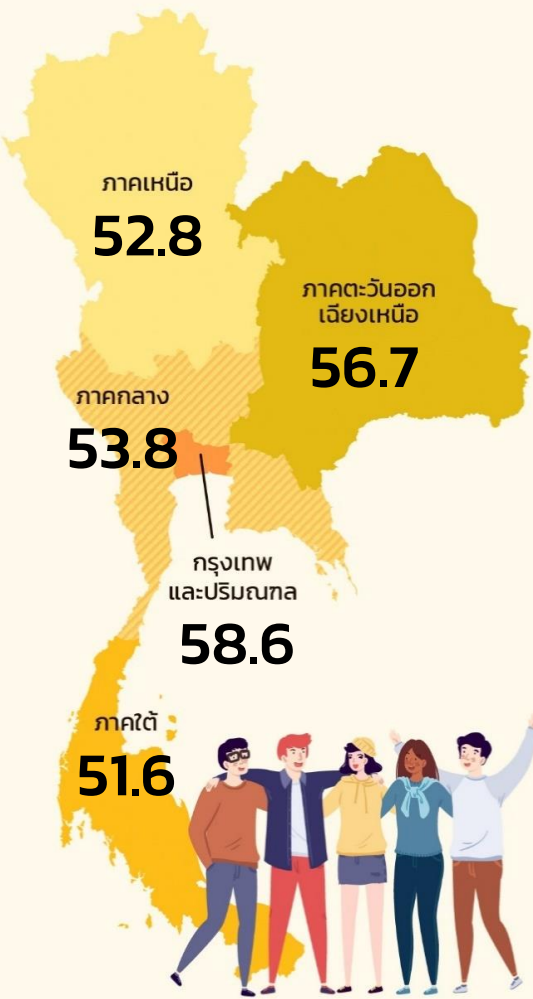
- หมายเหตุ**
- สำรวจข้อมูลจากผู้บริโภคจำนวน 4,672 คน ในทุกอำเภอทั่วประเทศ (884 อำเภอ/เขต) แยกเป็น 7 กลุ่มอาชีพ ตามโครงสร้างอาชีพประชากรในแต่ละภาค โดยได้รับความร่วมมือจากธนาคารเพื่อการเกษตรและสหกรณ์การเกษตร (ธ.ก.ส.) และสถาบันการศึกษาทั่วประเทศ
  - การอ่านค่าดัชนี : ระดับค่าของดัชนีมีค่าอยู่ระหว่าง 0-100 หากค่าของดัชนีมีค่าตั้งแต่ระดับ 50 ขึ้นไป หมายถึง ผู้บริโภคมีความเชื่อมั่นต่อภาวะเศรษฐกิจ (อยู่ในช่วงเชื่อมั่น) และหากค่าดัชนีต่ำกว่า 50 หมายถึง ผู้บริโภคมีความไม่เชื่อมั่นต่อภาวะเศรษฐกิจ (อยู่ในช่วงไม่เชื่อมั่น)

กำหนดการเผยแพร่ “ดัชนีความเชื่อมั่นผู้บริโภค” ครั้งต่อไป ในวันอังคารที่ 5 มีนาคม 2567

# ดัชนีความเชื่อมั่นผู้บริโภค

## เดือนมกราคม 2567 เท่ากับ 54.5

ดัชนีความเชื่อมั่นผู้บริโภคโดยรวม เดือนมกราคม 2567 ปรับลดเล็กน้อยมาอยู่ที่ระดับ 54.5 จากระดับ 54.8 ในเดือนก่อนหน้า แต่ยังคงอยู่ในช่วงเชื่อมั่นติดต่อกันเป็นเดือนที่ 14 (นับตั้งแต่เดือนธันวาคม 2565) สำหรับดัชนีความเชื่อมั่นผู้บริโภคในปัจจุบันปรับลดมาอยู่ระดับ 46.2 จากระดับ 46.3 ขณะที่ดัชนีความเชื่อมั่นผู้บริโภคในอนาคต (3 เดือนข้างหน้า) ปรับลดมาอยู่ที่ระดับ 60.1 จากระดับ 60.4 ปัจจัยบวกที่ส่งผลให้อยู่ในช่วงเชื่อมั่นคาดว่ามาจาก 1) ราคาสินค้าเกษตรสำคัญหลายรายการมีทิศทางปรับตัวดีขึ้น โดยเฉพาะปาล์มน้ำมัน และยางพารา จากอุปสงค์ที่เพิ่มมากขึ้นตามการฟื้นตัวของเศรษฐกิจไทย และการส่งออก 2) การดำเนินงานของภาครัฐที่เร่งแก้ไขปัญหาภาระค่าครองชีพผ่านมาตรการต่าง ๆ อาทิ การปรับลดค่าไฟฟ้า การตรึงราคาน้ำมันดีเซล เป็นต้น 3) จำนวนนักท่องเที่ยวที่เดินทางเข้าไทยอย่างต่อเนื่อง ส่งผลดีต่อเศรษฐกิจไทยในภาพรวม ขณะที่ปัญหาด้านหนี้สินอาจสร้างความกังวลต่อประชาชนกลุ่มเปราะบาง ประกอบกับรายได้ที่ยังไม่สอดคล้องกับค่าครองชีพ จึงเป็นปัจจัยทอนส่งผลให้ดัชนีความเชื่อมั่นปรับตัวอย่างค่อยเป็นค่อยไป



43.2	45.5	47.5	43.9	41.6	42.7	36.7	37.2	42.1	43.4	46.2	47.0	44.6	43.8	45.7	45.7	44.7	44.3	45.5	46.3	46.4	47.7	49.9	50.4	51.3	52.5	52.3	53.5	56.6	56.1	53.3	53.4	55.7	55.8	55.0	54.8	54.5
36.3	38.1	40.2	36.4	34.3	34.4	29.8	29.9	34.2	35.3	37.0	37.6	35.6	34.5	36.4	36.4	35.2	34.4	36.0	36.9	37.1	38.7	40.4	41.3	42.3	43.6	43.4	44.3	46.5	46.2	44.6	44.1	46.5	47.0	46.3	46.3	46.2
47.7	50.4	52.3	48.2	46.5	48.1	41.3	42.1	47.4	48.8	50.7	53.2	50.6	50.0	52.0	52.0	51.0	50.9	51.9	52.6	52.5	53.7	56.3	56.5	57.2	58.5	58.2	59.6	63.3	62.6	59.1	59.6	61.9	61.6	60.9	60.4	60.1

### ดัชนีความเชื่อมั่นผู้บริโภค จำแนกรายภาค

	ธันวาคม 2566	มกราคม 2567	+ / -
กรุงเทพฯ และปริมณฑล	59.1	58.6	▼
กลาง	55.2	53.8	▼
เหนือ	52.6	52.8	▲
ตะวันออกเฉียงเหนือ	56.6	56.7	▲
ใต้	50.5	51.6	▲

	ธันวาคม 2566	มกราคม 2567	+ / -
ดัชนีความเชื่อมั่นผู้บริโภค โดยรวม	54.8	54.5	▼
ดัชนีความเชื่อมั่นผู้บริโภค ในปัจจุบัน	46.3	46.2	▼
ดัชนีความเชื่อมั่นผู้บริโภค ในอนาคต	60.4	60.1	▼

### ดัชนีความเชื่อมั่นผู้บริโภค จำแนกรายอาชีพ

อาชีพ	ม.ค. 67	ส.ค. 66	+ / -
พนักงานของรัฐ	58.9	58.8	▲
ผู้ประกอบการ	56.9	56.2	▲
เกษตรกร	54.4	54.4	=
พนักงานเอกชน	54.2	54.6	▼
นักศึกษา	53.7	54.0	▼
ไม่ได้ทำงาน	50.7	51.9	▼
รับจ้างอิสระ	50.1	51.6	▼