

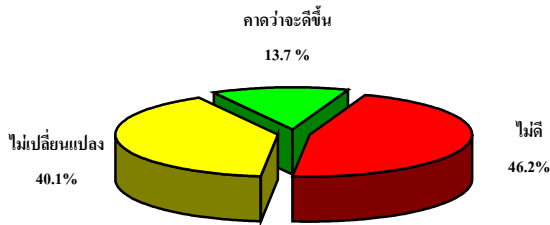
# รายงานดัชนีความเชื่อมั่นผู้บริโภค

ประจำเดือน มกราคม 2549

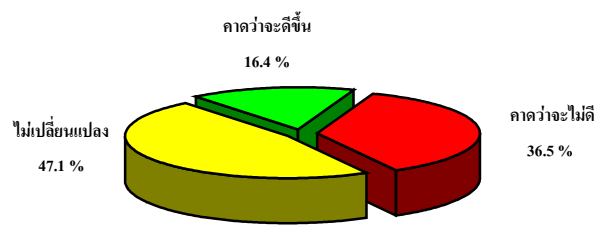
สำนักดัชนีเศรษฐกิจการค้า กระทรวงพาณิชย์

โทร. 0-2507-5807 Fax. 0-2507-5806

## สถานการณ์เศรษฐกิจในปัจจุบัน



## สถานการณ์เศรษฐกิจในอนาคต



## 1. ดัชนีความเชื่อมั่นผู้บริโภค

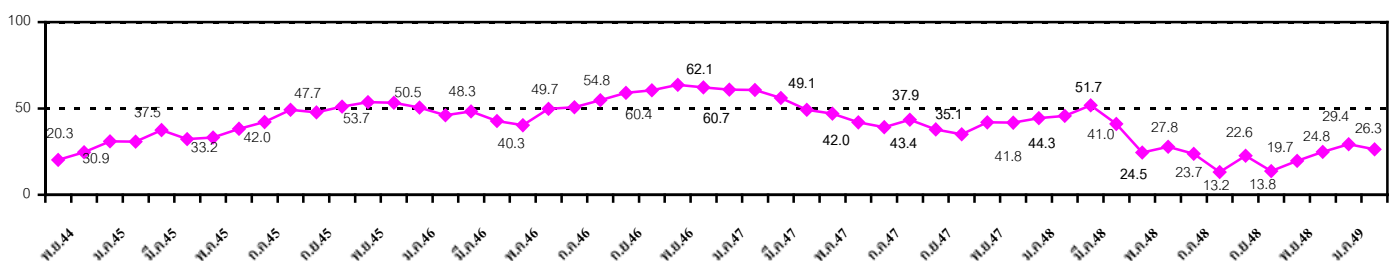
1.1 ผลการสำรวจความเชื่อมั่นผู้บริโภคประจำเดือนมกราคม 2549 จำนวน 1,202 ราย ปรากฏว่าดัชนีความเชื่อมั่นผู้บริโภค ลดลงเมื่อเทียบกับเดือนที่ผ่านมา คือจาก 29.4 เป็น 26.3 ลดลงร้อยละ 10.5 เนื่องจากราคาสินค้าที่จำเป็นแก่การครองชีพ และค่าสาธารณูปโภคปรับราคาสูงขึ้น นอกจากนี้หนี้สินในครัวเรือนสูงขึ้น ตามภาวะค่าครองชีพ แต่เมื่อเทียบกับเดือนมกราคมของปีที่ผ่านมาปรับตัวลดลงร้อยละ 42.3 สาเหตุจากประชาชนมีความกังวลใจเรื่องราคาน้ำมันเชื้อเพลิง ที่ปรับตัวสูงขึ้นในเดือนนี้ 2 ครั้ง มีผลให้รายได้ไม่เพียงพอจ่าย และสถานการณ์การเมืองและสังคมภายในประเทศนับวันรุนแรงมากขึ้น

1.2 ดัชนีความเชื่อมั่นผู้บริโภคในปัจจุบันเมื่อเทียบกับเดือนที่ผ่านมาลดลงจากร้อยละ 22.1 เป็น ร้อยละ 18.3 หรือลดลงร้อยละ 17.0 ส่วนดัชนีความเชื่อมั่นผู้บริโภคในอนาคต (3เดือน)ปรับตัวลดลงเช่นกันจาก 34.2 เป็น 31.7 หรือลดลงร้อยละ 7.3 เนื่องจากผู้บริโภคหมดกำลังใจเกี่ยวกับการฟื้นฟูเศรษฐกิจของภาครัฐและเห็นว่าภาวะเศรษฐกิจในปัจจุบันและอนาคตจะไม่ต่างกันมากนัก

ผู้บริโภคได้ประเมินสถานการณ์เศรษฐกิจดังนี้

- สถานการณ์เศรษฐกิจปัจจุบัน "ดีขึ้น" ร้อยละ 13.7 "ไม่ดี" ร้อยละ 46.2
- สถานการณ์เศรษฐกิจในอนาคต "คาดว่าจะดีขึ้น" ร้อยละ 16.4 และ "คาดว่าจะไม่ดี" ร้อยละ 36.5
- ภาวะการทำงานทำในปัจจุบันประเมินว่า "หางานง่าย" ร้อยละ 9.9 และ "หางานยาก" ร้อยละ 62.5
- ภาวะการทำงานทำในอนาคตคาดว่า "หางานง่าย" ร้อยละ 10.3 และ "หางานยาก" ร้อยละ 45.6
- รายได้ในอนาคต "คาดว่าจะดีขึ้น" ร้อยละ 20.1 และ "คาดว่าจะไม่ดี" ร้อยละ 24.1

### ดัชนีความเชื่อมั่นผู้บริโภคตั้งแต่เดือนตุลาคม 2544 – มกราคม 2549



ระดับค่าของดัชนี จะมีค่าอยู่ระหว่าง 0-100 โดยมีเกณฑ์ในการอ่านค่า ดังนี้  
 ดัชนีมีค่า เข้าใกล้ 100 หมายถึง ความเชื่อมั่นผู้บริโภคต่อภาวะเศรษฐกิจ "ดี"  
 ดัชนีมีค่า เข้าใกล้ 0 หมายถึง ความเชื่อมั่นผู้บริโภคต่อภาวะเศรษฐกิจ "ไม่ดี"

## 2. ดัชนีความเชื่อมั่นผู้บริโภครายภาค

พื้นที่	ธันวาคม 2548	มกราคม 2549	ร้อยละ(เพิ่ม/ลด)
1.กรุงเทพฯ/ปริมณฑล	23.8	29.7	24.8
2.ภาคกลาง	35.3	27.6	-21.8
3.ภาคเหนือ	13.3	11.2	-15.8
4.ภาคตะวันออก	49.2	20.5	-58.3
5.ภาคตะวันออกเฉียงเหนือ	37.9	29.6	-21.9
6.ภาคใต้	29.4	27.1	-7.8

ผลการสำรวจดัชนีความเชื่อมั่นผู้บริโภคทั่วประเทศในเดือนมกราคม 2549 ปรากฏว่า ดัชนีความเชื่อมั่นผู้บริโภคได้ปรับตัวลดลง 5 ภาค ได้แก่ ภาคตะวันออก ภาคตะวันออกเฉียงเหนือ ภาคกลาง ภาคเหนือ และภาคใต้ ลดลง ร้อยละ 58.3, 21.9, 21.8, 15.8 และ 7.8 ตามลำดับ เนื่องจากผู้บริโภคมีความรู้สึกว่าการแก้ปัญหาของรัฐบาลไม่ได้ผลเท่าที่ควรเพราะไม่สามารถแก้ไขปัญหาการขึ้นราคาน้ำมันเชื้อเพลิง สินค้าที่จำเป็นแก่การครองชีพ และค่าสาธารณูปโภคให้ลดลง ปัญหาในภาคใต้และความขัดแย้งระหว่างพรรครัฐบาลและพรรคฝ่ายค้าน นอกจากนี้ในภาคเหนือ มีปัญหาการขาดสมดุล เนื่องจากเป็นช่วงที่ผลผลิตออกสู่ตลาดมาก ประกอบกับมีผลไม้เมืองหนาวราคาถูกลงจากประเทศจีนเข้ามาขายแข่ง

ส่วนกรุงเทพฯ/ปริมณฑล ดัชนีปรับตัวเพิ่มขึ้น ร้อยละ 24.8 เนื่องจากผู้บริโภคทราบว่าปัญหาทางเศรษฐกิจในปัจจุบันมาจากราคาน้ำมันในตลาดโลกสูงขึ้นและรัฐบาลได้พยายามแก้ไขสถานการณ์อย่างเต็มที่ ถึงแม้จะมีปัญหาต่างๆ เกิดขึ้นทั้งในกรุงเทพฯและปริมณฑลมากที่สุดก็ตาม

## 3. ปัญหาที่ต้องการให้แก้ไข

หน่วย: ร้อยละ

พื้นที่	ราคาสินค้า	ราคาน้ำมัน	การว่างงาน	ค่าครองชีพ	เศรษฐกิจทั่วไป	เกษตรกรรม
<b>ประเทศไทย</b>	<b>11.1</b>	<b>12.3</b>	<b>7.9</b>	<b>9.7</b>	<b>6.0</b>	<b>2.4</b>
กรุงเทพฯ/ปริมณฑล	14.8	18.7	9.7	11.8	8.9	1.4
ภาคกลาง	8.2	10.1	2.5	10.8	3.2	-
ภาคเหนือ	10.0	10.0	10.8	18.3	7.5	11.7
ภาคตะวันออก	5.0	6.3	20.0	7.5	6.3	2.5
ภาคตะวันออกเฉียงเหนือ	8.3	4.6	3.2	4.1	-	2.8
ภาคใต้	9.2	8.4	5.0	1.7	5.0	-

3.1 ผู้ตอบแบบสอบถามในทุกพื้นที่ ต้องการให้แก้ไขปัญหาราคาน้ำมัน ราคาสินค้า ค่าครองชีพ การว่างงาน เศรษฐกิจทั่วไป และเกษตรกรรมตามลำดับ

3.2 เมื่อพิจารณาเป็นรายภาค ผู้ตอบแบบสอบถามต้องการให้รัฐบาลแก้ไขปัญหามากที่สุดดังนี้

- ราคาสินค้า ได้แก่ กรุงเทพฯ/ปริมณฑล ภาคเหนือ ภาคใต้ และภาคตะวันออก
- ราคาน้ำมัน ได้แก่ กรุงเทพฯ/ปริมณฑล ภาคกลาง ภาคเหนือ ภาคใต้ ภาคตะวันออก และภาคตะวันออกเฉียงเหนือ
- การว่างงาน ได้แก่ ภาคตะวันออก ภาคเหนือ กรุงเทพฯ/ปริมณฑล และภาคใต้
- ค่าครองชีพ ได้แก่ ภาคเหนือ กรุงเทพฯ/ปริมณฑล ภาคกลาง และภาคตะวันออก
- เศรษฐกิจทั่วไป ได้แก่ กรุงเทพฯ/ปริมณฑล ภาคเหนือ และภาคตะวันออก
- เกษตรกรรม ได้แก่ ภาคเหนือ

4. ข้อคิดเห็นและข้อเสนอแนะ จากผู้ตอบแบบสอบถาม 1,202 ราย

- 4.1 เร่งแก้ไขปัญหาราคาน้ำมันเชื้อเพลิง โดยมาตรการลดใช้พลังงาน รวมทั้งหาพลังงานทดแทน
- 4.2 ควบคุมราคาสินค้าอุปโภคบริโภคให้อยู่ในระดับที่ประชาชนสามารถรับได้ และดูแลไม่ให้ผู้ค้าฉวยโอกาสลดปริมาณสินค้าด้วย
- 4.3 พยายามแก้ไขปัญหาการเมืองในประเทศและลดความขัดแย้งระหว่างพรรครัฐบาลและพรรคฝ่ายค้านให้หันมาร่วมมือกันแทนที่จะมาแข่งชิงอำนาจกันเอง
- 4.4 เพิ่มอัตราค่าจ้าง เงินเดือนของพนักงานและราชการให้เหมาะสมกับภาวะค่าครองชีพในปัจจุบัน
- 4.5 แก้ไขปัญหาความไม่สงบในภาคใต้ให้ได้ผล เพราะเจ้าหน้าที่ภาครัฐในพื้นที่ดังกล่าวต้องการกลับมาทำงานในส่วนกลาง
- 4.6 เร่งแก้ไขปัญหาความยากจนของประชาชน และภาระหนี้สินของภาครัฐ