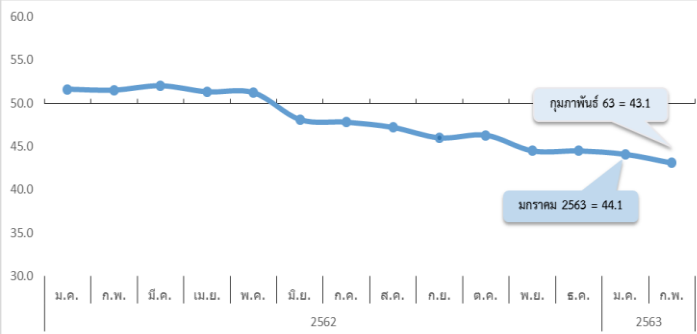
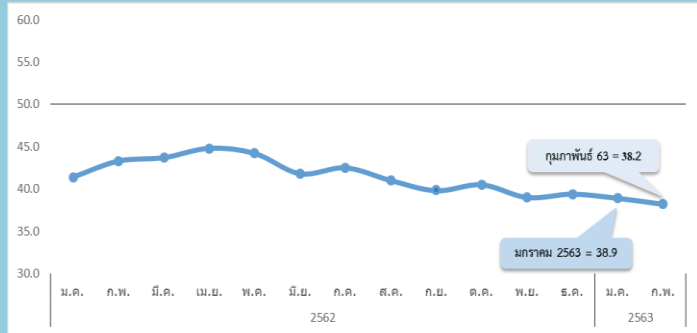


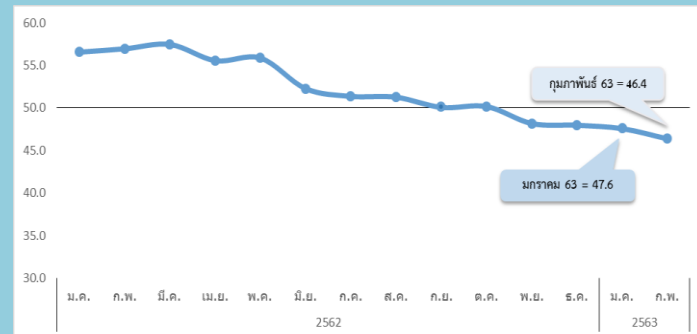
ดัชนีความเชื่อมั่นผู้บริโภคโดยรวม



ดัชนีความเชื่อมั่นผู้บริโภคในปัจจุบัน



ดัชนีความเชื่อมั่นผู้บริโภคในอนาคต



หมายเหตุ : ตั้งแต่เดือน ม.ค. 62 สำนักงานนโยบายและยุทธศาสตร์การค้า
เริ่มใช้ดัชนีความเชื่อมั่นผู้บริโภคที่มีการปรับปรุงใหม่ (REV. CCI 2019) ซึ่งมีการ
ปรับปรุงทั้งจำนวนกลุ่มตัวอย่าง แบบสอบถาม และวิธีการ

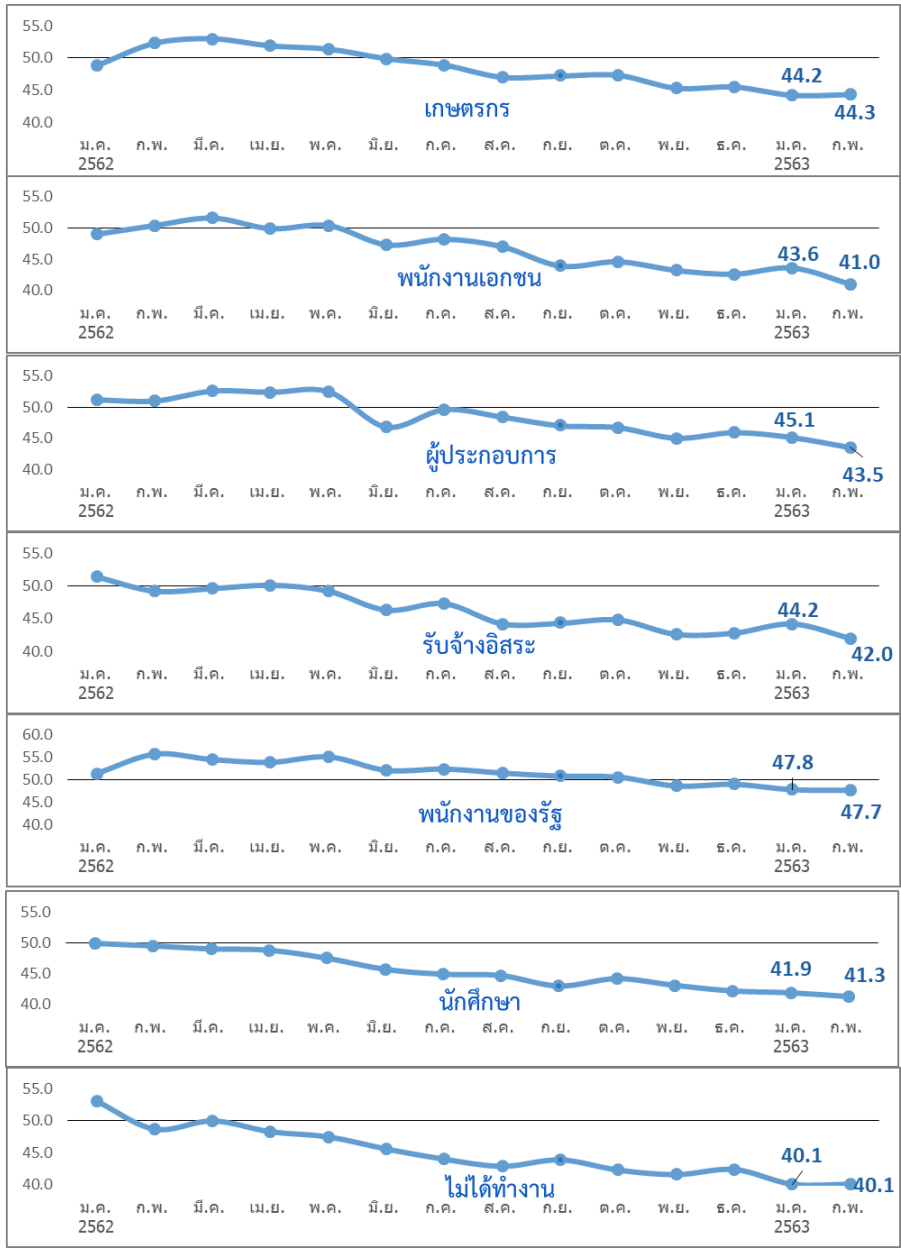
ดัชนีความเชื่อมั่นผู้บริโภคเดือนกุมภาพันธ์ 2563 เท่ากับ 43.1

| รายการ | ม.ค. 63 | ก.พ. 63 | +/- |
|--|---------|---------|-----|
| 1. ดัชนีความเชื่อมั่นผู้บริโภค โดยรวม | 44.1 | 43.1 | ▼ |
| 2. ดัชนีความเชื่อมั่นผู้บริโภค ในปัจจุบัน | 38.9 | 38.2 | ▼ |
| 3. ดัชนีความเชื่อมั่นผู้บริโภค ในอนาคต | 47.6 | 46.4 | ▼ |

ดัชนีความเชื่อมั่นผู้บริโภคโดยรวมเดือนกุมภาพันธ์ 2563 ปรับตัวลดลงมาอยู่ที่ระดับ 43.1 จากระดับ 44.1 ในเดือนก่อนหน้า เป็นการลดลงของทั้งดัชนีความเชื่อมั่นผู้บริโภคในปัจจุบันและอนาคต โดยดัชนีความเชื่อมั่นผู้บริโภคในปัจจุบันปรับตัวลดลงจากระดับ 38.9 มาอยู่ที่ระดับ 38.2 และดัชนีความเชื่อมั่นผู้บริโภคในอนาคตปรับตัวลดลงจากระดับ 47.6 มาอยู่ที่ระดับ 46.4

การปรับตัวลดลงของดัชนีความเชื่อมั่นผู้บริโภค สาเหตุหลักคาดว่าน่าจะมาจากผู้บริโภคมีความกังวลต่อสถานการณ์การระบาดของไวรัส Covid-19 ซึ่งส่งผลกระทบต่อสุขภาพ ความปลอดภัย พฤติกรรมการบริโภค และวิถีชีวิตประจำวันของประชาชน รวมทั้งยังกระทบต่อเศรษฐกิจของประเทศเป็นวงกว้าง ทั้งในภาคการท่องเที่ยว ภาคการขนส่ง ภาคการค้าและการบริการ ภาคการผลิตและการลงทุนที่เกี่ยวข้อง ซึ่งส่งผลกระทบต่อกำลังซื้อภายในประเทศอย่างมีนัยสำคัญอีกด้วย อย่างไรก็ตาม ภาครัฐและภาคเอกชนได้ตระหนักถึงความรุนแรงของสถานการณ์ดังกล่าว และมีมาตรการต่างๆ ออกมาเป็นระยะๆ อย่างต่อเนื่อง ซึ่งน่าจะสามารถช่วยบรรเทาผลกระทบในด้านต่างๆ ลงได้ในระดับหนึ่ง และหากสถานการณ์สามารถคลี่คลายลงได้ในระยะเวลาอันสั้น ก็น่าจะช่วยให้ความเชื่อมั่นผู้บริโภคและสถานการณ์เศรษฐกิจไทยกลับเข้าสู่ภาวะปกติได้อย่างรวดเร็ว

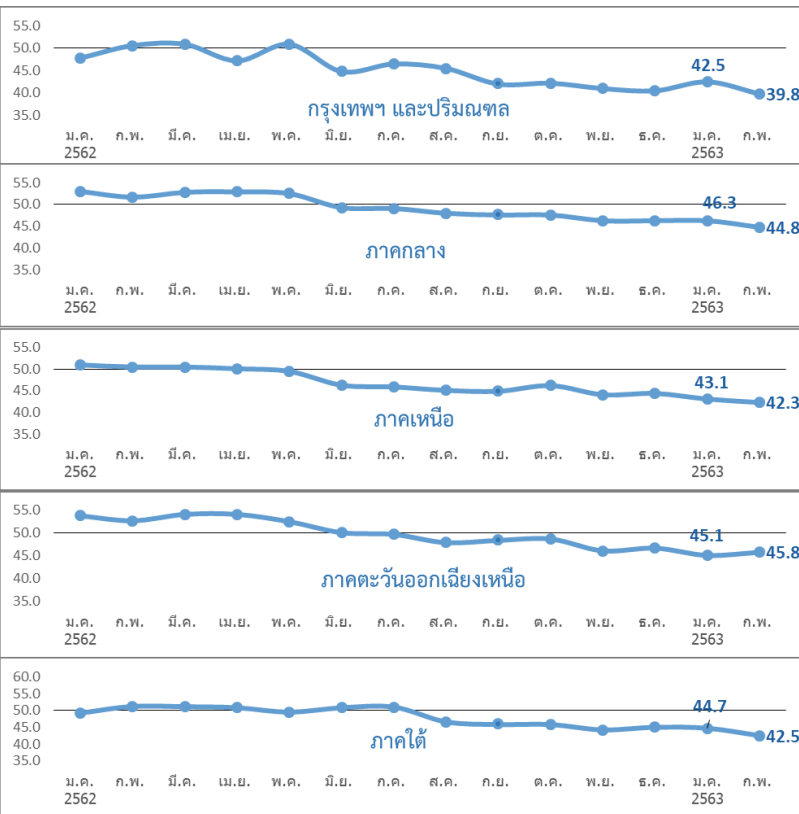
ดัชนีความเชื่อมั่นผู้บริโภค จำแนกรายอาชีพ



เมื่อพิจารณาจำแนกรายอาชีพ พบว่า ดัชนีความเชื่อมั่นผู้บริโภคโดยรวมส่วนใหญ่ปรับตัวลดลงจากเดือนก่อนหน้า ได้แก่ กลุ่มพนักงานเอกชน (ระดับ 41.0) กลุ่มผู้ประกอบการ (ระดับ 43.5) กลุ่มรับจ้างอิสระ (ระดับ 42.0) กลุ่มพนักงานของรัฐ (ระดับ 47.7) และกลุ่มนักศึกษา (ระดับ 41.3) สำหรับกลุ่มไม่ได้ทำงาน ดัชนีทรงตัวต่อเนื่องเป็นเดือนที่ 2 อยู่ระดับ 40.1 ในขณะที่กลุ่มเกษตรกร ดัชนีปรับตัวสูงขึ้นเล็กน้อยมาอยู่ที่ระดับ 44.3

ดัชนีความเชื่อมั่นของกลุ่มเกษตรกรที่ปรับตัวสูงขึ้น พบว่าเป็นการสูงขึ้นของเกษตรกรในภาคตะวันออกเฉียงเหนือ จากระดับ 43.5 มาอยู่ที่ระดับ 44.9 ซึ่งถึงแม้จะได้รับผลกระทบจากสถานการณ์ภัยแล้ง แต่ภาครัฐมีมาตรการต่างๆ เพื่อบรรเทาความเดือดร้อนในทุกมิติ น่าจะเป็นปัจจัยที่ทำให้เกษตรกรมีความเชื่อมั่นและคลายความกังวลในปัญหาต่างๆ ได้ระดับหนึ่ง ซึ่งสอดคล้องกับผลการสำรวจความคิดเห็นต่อมาตรการของรัฐบาล พบว่า กลุ่มเกษตรกรในภาคตะวันออกเฉียงเหนือ เห็นด้วยกับมาตรการช่วยเหลือเกษตรกร ได้แก่ โครงการประกันรายได้เกษตรกร โครงการบรรเทาค่าครองชีพสำหรับเกษตรกรผู้ประสบภัยแล้ง โครงการสนับสนุนต้นทุนการผลิตให้เกษตรกร และโครงการประกันภัยข้าวนาปี สูงเกินกว่าร้อยละ 90 ในทุกโครงการ

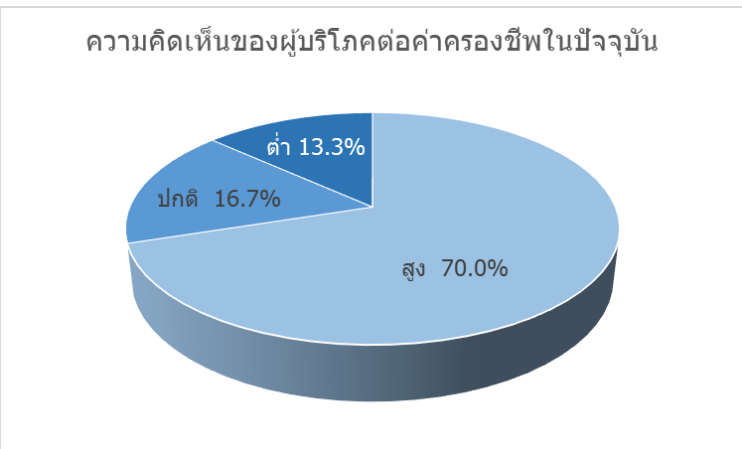
ดัชนีความเชื่อมั่นผู้บริโภค จำแนกรายภาค



เมื่อพิจารณารายภูมิภาค พบว่า ดัชนีความเชื่อมั่นผู้บริโภคโดยรวมแทบทุกภาคปรับตัวลดลง กรุงเทพฯ และปริมณฑลจากระดับ 42.5 มาอยู่ที่ระดับ 39.8 ภาคกลาง จากระดับ 46.3 มาอยู่ที่ระดับ 44.8 ภาคเหนือ จากระดับ 43.1 มาอยู่ที่ระดับ 42.3 และภาคใต้ จากระดับ 44.7 มาอยู่ที่ระดับ 42.5 ในขณะที่ภาคตะวันออกเฉียงเหนือ ดัชนีปรับตัวสูงขึ้นจากระดับ 45.1 มาอยู่ที่ระดับ 45.8

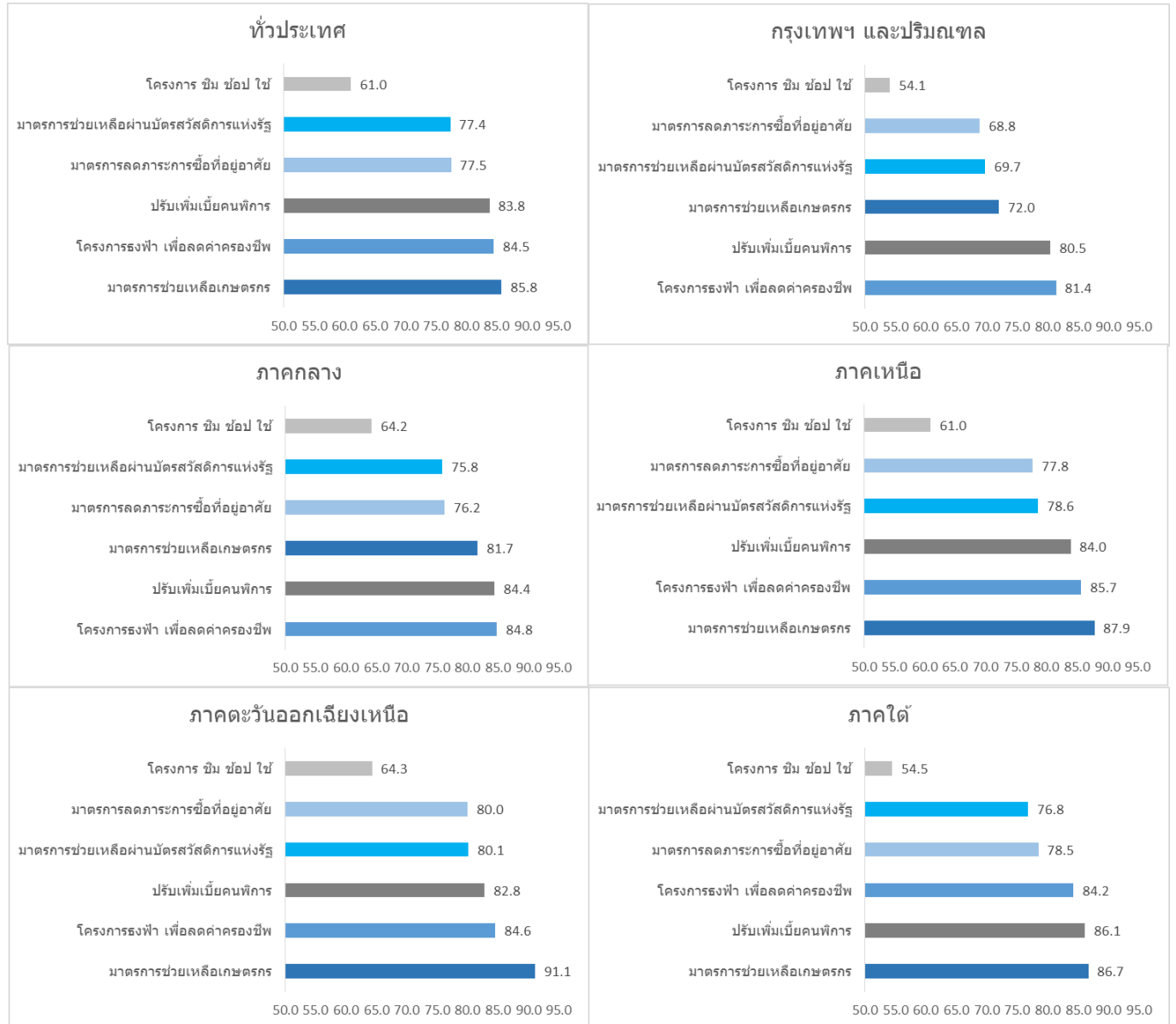
เป็นที่น่าสังเกตว่า กรุงเทพฯ และปริมณฑล มีความเชื่อมั่นอยู่ในระดับต่ำที่สุดเมื่อเทียบกับภูมิภาคอื่นๆ โดยค่าดัชนีต่ำที่สุดต่อเนื่องเป็นเดือนที่ 7 ติดต่อกัน

ผลการศึกษาประเด็นที่น่าสนใจประจำเดือนกุมภาพันธ์ 2563



การสำรวจความเห็นต่อค่าครองชีพในปัจจุบัน ผู้บริโภคมีความเห็นว่า ค่าครองชีพในปัจจุบัน **สูง** ร้อยละ 70.0 (สูงมาก ร้อยละ 16.5 และสูง ร้อยละ 53.5) **ปกติ** ร้อยละ 16.7 **ต่ำ** ร้อยละ 13.3 (ค่อนข้างต่ำ 10.5 และต่ำมาก ร้อยละ 2.8)

ผลการศึกษาประเด็นที่น่าสนใจประจำเดือนกุมภาพันธ์ 2563



ความคิดเห็นต่อมาตรการ/นโยบายของรัฐบาล

พบว่า ผู้บริโภคเห็นด้วยกับ **มาตรการช่วยเหลือเกษตรกร** มากที่สุด คิดเป็นร้อยละ 85.8 (โครงการที่ผู้บริโภคเห็นด้วยมากที่สุด คือ โครงการบรรเทาค่าครองชีพสำหรับเกษตรกรผู้ประสบภัยแล้ง ร้อยละ 86.7 และโครงการประกันรายได้เกษตรกร ร้อยละ 85.7) รองลงมา ได้แก่ โครงการธงฟ้า เพื่อลดค่าครองชีพ และการปรับเพิ่มเบี้ยคนพิการ คิดเป็นร้อยละ 84.5 และ 83.8 ตามลำดับ สำหรับโครงการที่ผู้บริโภคเห็นด้วย น้อยที่สุด คือ โครงการชิม ช้อป ใช้ คิดเป็นร้อยละ 61.0

จำแนกรายภาค

พบว่า ผู้บริโภคใน **กรุงเทพฯ และปริมณฑล และภาคกลาง** เห็นด้วยกับโครงการธงฟ้า เพื่อลดค่าครองชีพ มากที่สุด คิดเป็นร้อยละ 81.4 และ 84.8 ในขณะที่ผู้บริโภคใน **ภาคเหนือ ภาคตะวันออกเฉียงเหนือ และภาคใต้** เห็นด้วยกับมาตรการช่วยเหลือเกษตรกร มากที่สุด คิดเป็นร้อยละ 87.9 91.1 และ 86.7 ตามลำดับ เป็นที่น่าสังเกตว่าโครงการ ชิม ช้อป ใช้ เป็นโครงการที่ผู้บริโภคในทุกภาคเห็นด้วยน้อยที่สุด

ผลการศึกษาประเด็นที่น่าสนใจประจำเดือนกุมภาพันธ์ 2563

จำแนกรายอาชีพ

พบว่า ผู้บริโภคอาชีพเกษตรกร พนักงานของรัฐ นักศึกษา และไม่ได้ทำงาน เห็นด้วยกับมาตรการช่วยเหลือเกษตรกร มากที่สุด คิดเป็นร้อยละ 93.4 88.2 82.6 และ 81.2 ตามลำดับ สำหรับกลุ่มพนักงานเอกชน และผู้ประกอบการ เห็นด้วยกับการปรับเพิ่มเบี้ยคนพิการ มากที่สุด คิดเป็นร้อยละ 86.5 และ 84.2 ในขณะที่กลุ่มรับจ้างอิสระ เห็นด้วยกับโครงการธงฟ้า เพื่อลดค่าครองชีพ มากที่สุด คิดเป็นร้อยละ 87.0



ตารางดัชนีความเชื่อมั่นผู้บริโภค

| ดัชนีความเชื่อมั่นผู้บริโภค | ปี 2562 | | | | | | | | | | | | ปี 2563 | |
|-----------------------------|---------|-------|-------|------|-------|------|------|------|------|------|------|--------|---------|------|
| | ก.พ. | มี.ค. | เม.ย. | พ.ค. | มิ.ย. | ก.ค. | ส.ค. | ก.ย. | ต.ค. | พ.ย. | ธ.ค. | เฉลี่ย | ม.ค. | ก.พ. |
| โดยรวม | 51.5 | 52.0 | 51.3 | 51.2 | 48.1 | 47.8 | 47.2 | 46.0 | 46.3 | 44.5 | 44.5 | 48.8 | 44.1 | 43.1 |
| ในปัจจุบัน | 43.3 | 43.7 | 44.8 | 44.2 | 41.8 | 42.5 | 41.0 | 39.8 | 40.5 | 39.0 | 39.4 | 42.0 | 38.9 | 38.2 |
| ในอนาคต | 57.0 | 57.5 | 55.6 | 55.9 | 52.3 | 51.4 | 51.3 | 50.1 | 50.2 | 48.2 | 48.0 | 53.3 | 47.6 | 46.4 |
| รายอาชีพ | | | | | | | | | | | | | | |
| เกษตรกร | 52.3 | 53.0 | 51.9 | 51.4 | 49.9 | 48.9 | 47.0 | 47.2 | 47.3 | 45.3 | 45.5 | 49.4 | 44.2 | 44.3 |
| พนักงานเอกชน | 50.4 | 51.6 | 49.9 | 50.4 | 47.3 | 48.2 | 47.0 | 43.9 | 44.6 | 43.2 | 42.6 | 47.8 | 43.6 | 41.0 |
| ผู้ประกอบการ | 51.0 | 52.6 | 52.4 | 52.5 | 46.8 | 49.6 | 48.4 | 47.0 | 46.7 | 45.0 | 45.9 | 49.4 | 45.1 | 43.5 |
| รับจ้างอิสระ | 49.2 | 49.6 | 50.1 | 49.2 | 46.3 | 47.3 | 44.5 | 44.3 | 44.8 | 42.6 | 42.8 | 47.2 | 44.2 | 42.0 |
| พนักงานของรัฐ | 55.7 | 54.5 | 53.9 | 55.1 | 52.1 | 52.4 | 51.5 | 50.8 | 50.6 | 48.6 | 49.0 | 52.4 | 47.8 | 47.7 |
| นักศึกษา | 49.5 | 49.0 | 48.8 | 47.5 | 45.7 | 44.9 | 44.7 | 43.0 | 44.2 | 43.1 | 42.2 | 46.4 | 41.9 | 41.3 |
| ไม่ได้ทำงาน | 48.7 | 50.0 | 48.3 | 47.5 | 45.6 | 44.0 | 42.9 | 43.9 | 42.3 | 41.6 | 42.4 | 46.2 | 40.1 | 40.2 |
| รายภาค | | | | | | | | | | | | | | |
| กรุงเทพฯ และปริมณฑล | 50.6 | 50.9 | 47.2 | 50.9 | 44.8 | 46.5 | 45.5 | 42.0 | 42.2 | 41.0 | 40.5 | 46.3 | 42.5 | 39.8 |
| กลาง | 51.7 | 52.8 | 52.9 | 52.5 | 49.3 | 49.1 | 48.0 | 47.6 | 47.6 | 46.3 | 46.3 | 50.1 | 46.3 | 44.8 |
| เหนือ | 50.5 | 50.5 | 50.1 | 49.5 | 46.3 | 45.9 | 45.1 | 44.9 | 46.2 | 44.1 | 44.4 | 47.6 | 43.1 | 42.3 |
| ตะวันออกเฉียงเหนือ | 52.7 | 54.1 | 54.1 | 52.5 | 50.1 | 49.7 | 47.9 | 48.4 | 48.7 | 46.1 | 46.7 | 50.7 | 45.1 | 45.8 |
| ใต้ | 51.2 | 51.1 | 50.8 | 49.5 | 50.8 | 51.0 | 46.6 | 45.8 | 45.8 | 44.2 | 45.0 | 48.7 | 44.7 | 42.5 |

- หมายเหตุ** 1. สํารวจข้อมูลจากผู้บริโภคจํานวน 8,330 คน ในทุกอําเภอทั่วประเทศ (884 อําเภอ/เขต) แยกเป็น 7 กลุ่มอาชีพ ตามโครงสร้างอาชีพประชากรในแต่ละจังหวัด
2. การอ่านค่าดัชนี : ระดับค่าของดัชนีมีค่าอยู่ระหว่าง 0 – 100 หากค่าของดัชนีมีค่าตั้งแต่ระดับ 50 หมายถึง ผู้บริโภคมีความเชื่อมั่นต่อภาวะเศรษฐกิจ (อยู่ในช่วงเชื่อมั่น) และหากค่าดัชนีต่ำกว่า 50 หมายถึง ผู้บริโภคมีความไม่เชื่อมั่นต่อภาวะเศรษฐกิจ (อยู่ในช่วงไม่เชื่อมั่น)

กำหนดการแถลงข่าว “สถานการณ์ด้านราคาสินค้าและบริการ” ครั้งต่อไป ในวันที่ 7 เมษายน 2563