

ดัชนีราคาวัสดุก่อสร้างของประเทศ

เดือนธันวาคม 2564 และปี 2564

5 มกราคม 2565

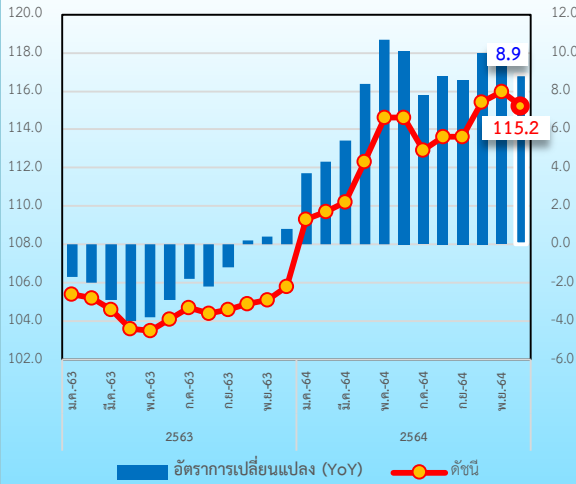


สำนักงานนโยบายและยุทธศาสตร์การค้า (สนค.)

Construction Materials Price Index (CMI)

ดัชนีราคาวัสดุก่อสร้างเดือนธันวาคม 2564 เท่ากับ 115.2

ดัชนีราคาวัสดุก่อสร้างเดือนธันวาคม 2564 เท่ากับ 115.2



เมื่อเทียบกับ

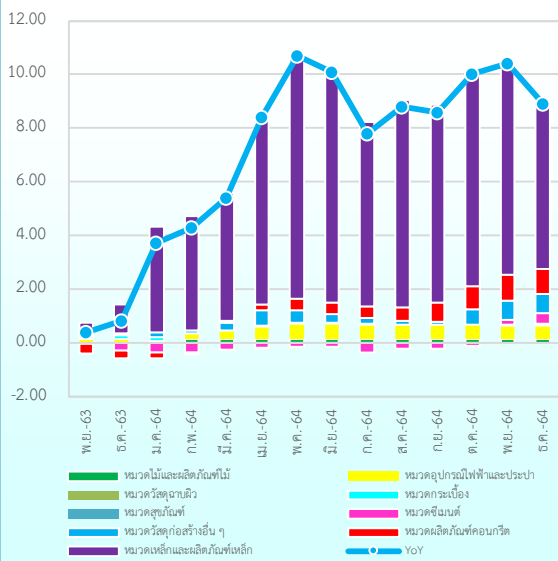
การเปลี่ยนแปลง ร้อยละ

1. เดือนธันวาคม 2563 (YoY)	สูงขึ้น	8.9
2. เดือนพฤศจิกายน 2564 (MoM)	ลดลง	-0.7
3. เฉลี่ย ปี 2564 เทียบกับปี 2563 (AoA)	สูงขึ้น	8.0
4. ไตรมาสที่ 4 ปี 2564 เทียบกับไตรมาสเดียวกันของปีก่อน (YoY)	สูงขึ้น	9.7
5. ไตรมาสที่ 4 ปี 2564 เทียบกับไตรมาสก่อนหน้า (QoQ)	สูงขึ้น	1.9

Highlights

ดัชนีราคาวัสดุก่อสร้างเดือนธันวาคม 2564 เท่ากับ 115.2 เทียบกับเดือนธันวาคม 2563 สูงขึ้นร้อยละ 8.9 (YoY) ซึ่งสูงขึ้นในทุกหมวดสินค้า โดยยังคงมีสาเหตุหลักมาจากการสูงขึ้นของราคาต้นทุนวัตถุดิบเป็นสำคัญ ได้แก่ เหล็ก อลูมิเนียม ถ่านหิน และน้ำมัน เป็นต้น ซึ่งส่งผลต่อต้นทุนอุตสาหกรรมการผลิตวัสดุก่อสร้างของประเทศในช่วงปี 2564 ที่ผ่านมา ทั้งนี้ ภาพรวมอุตสาหกรรมการก่อสร้างช่วงปลายปีเริ่มมีแนวโน้มทิศทางที่ดีขึ้น จากสถานการณ์การแพร่ระบาดของไวรัสโควิด-19 ที่เริ่มคลี่คลายมากขึ้น ประกอบกับโครงการก่อสร้างภาครัฐเริ่มดำเนินงานในปีงบประมาณใหม่ แต่จากสถานการณ์การแพร่ระบาดของไวรัส โควิด-19 ในช่วงเดือนสุดท้ายของปี สร้างความกังวลต่อผู้ประกอบการในภาคการก่อสร้าง ที่อาจจะได้รับผลกระทบต่อสถานะเศรษฐกิจและอุตสาหกรรมการก่อสร้างของประเทศในปีหน้า

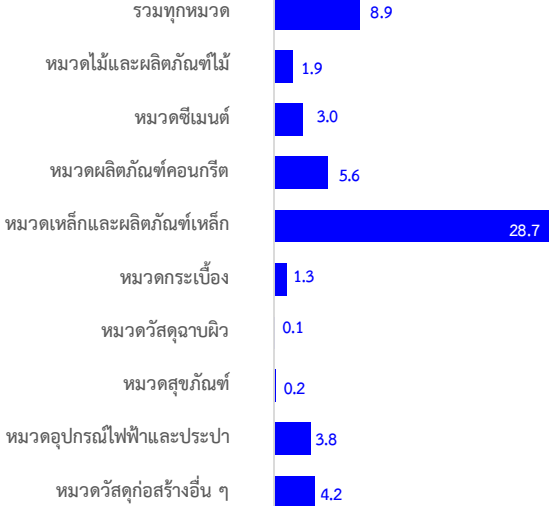
องค์ประกอบของการเปลี่ยนแปลง (Contribution to Growth) ของดัชนีราคาวัสดุก่อสร้าง



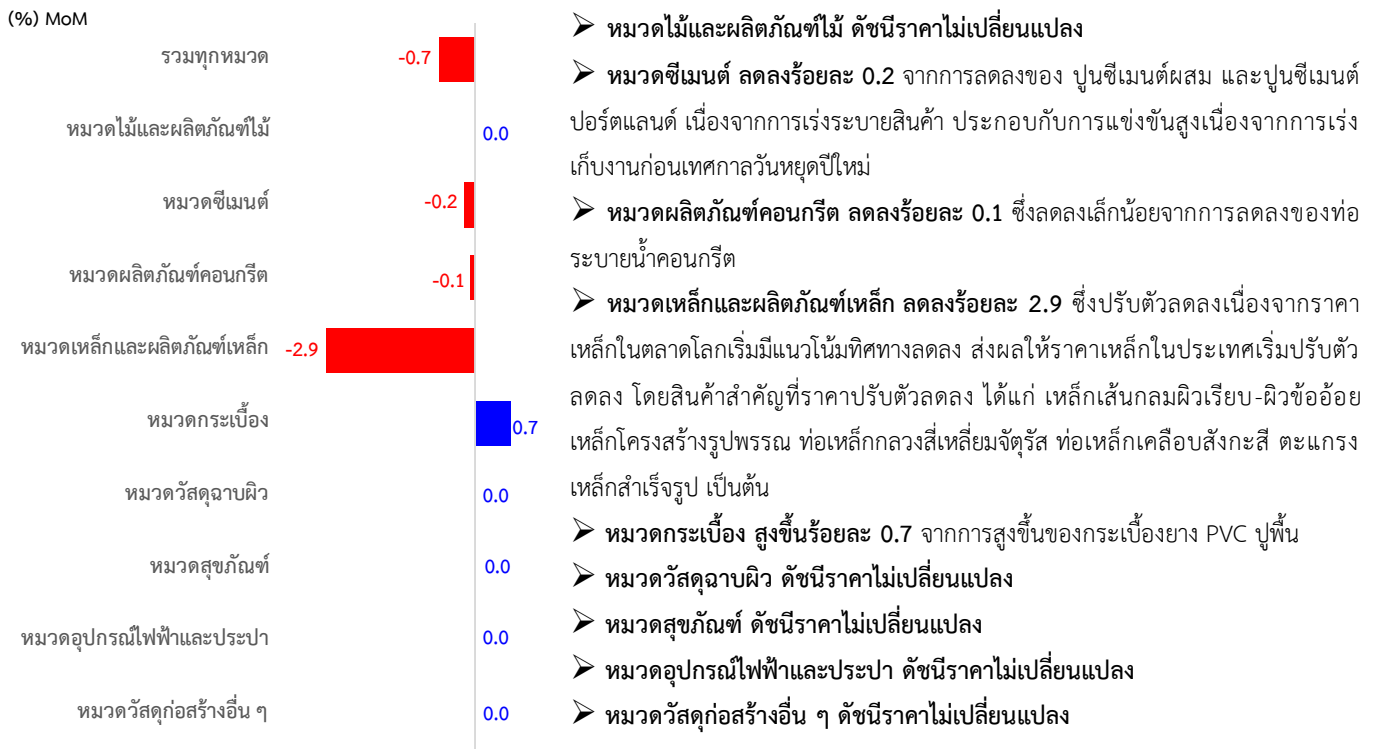
1. เทียบกับเดือนธันวาคม 2563 (YoY) สูงขึ้นร้อยละ 8.9 โดยมีการเปลี่ยนแปลงของราคาสินค้า ดังนี้

- **หมวดไม้และผลิตภัณฑ์ไม้ สูงขึ้นร้อยละ 1.9** จากการสูงขึ้นของไม้แปรรูป ไม้โครงคร่าว บ้านประตู-หน้าต่าง วงกบประตู-หน้าต่าง ไม้คาน และไม้พื้น เนื่องจากราคาต้นทุนสูงขึ้นเมื่อเทียบกับปีที่ผ่านมา
- **หมวดซีเมนต์ สูงขึ้นร้อยละ 3.0** จากการสูงขึ้นของปูนซีเมนต์ผสม ปูนซีเมนต์ปอร์ตแลนด์ และปูนฉาบสำเร็จรูป เนื่องจากต้นทุนวัตถุดิบมีการปรับตัวสูงขึ้นเมื่อเทียบกับปีที่ผ่านมา
- **หมวดผลิตภัณฑ์คอนกรีต สูงขึ้นร้อยละ 5.6** ซึ่งยังคงสูงขึ้นเมื่อเทียบกับปีที่ผ่านมา โดยสินค้าสำคัญที่ปรับตัวสูงขึ้น ได้แก่ ซีทโพลีคอนกรีต ผนังคอนกรีตสำเร็จรูป เสาเข็มคอนกรีต ถึงซีเมนต์สำเร็จรูป ท่อระบายน้ำคอนกรีต พื้นคอนกรีตสำเร็จรูปอัดแรง และคอนกรีตผสม เนื่องจากราคาต้นทุนสูงขึ้นจากวัตถุดิบ ได้แก่ เหล็ก และถ่านหิน เป็นสำคัญ
- **หมวดเหล็กและผลิตภัณฑ์เหล็ก สูงขึ้นร้อยละ 28.7** จากการสูงขึ้นของผลิตภัณฑ์เหล็กเกือบทุกกลุ่มสินค้า เนื่องจากการสูงขึ้นของราคาเหล็กในตลาดโลกที่ยังคงสูงขึ้นอย่างต่อเนื่องเมื่อเทียบกับปีที่ผ่านมาโดยสินค้าสำคัญที่สูงขึ้น ได้แก่ เหล็กเส้นกลมผิวเรียบผิวขอล้อย เหล็กโครงสร้างรูปพรรณ และลวดเหล็ก เป็นต้น
- **หมวดกระจก สูงขึ้นร้อยละ 1.3** จากการสูงขึ้นของกระจกเบี่ยงแกรนิต กระจกเบี่ยงยาง PVC ปูพื้น และกระจกลอนคู่ เนื่องจากต้นทุนวัตถุดิบสูงขึ้น
- **หมวดวัสดุฉนวน สูงขึ้นร้อยละ 0.1** สูงขึ้นเล็กน้อยเมื่อเทียบกับปีที่ผ่านมา จากการสูงขึ้นของซิลิโคน
- **หมวดสุขภัณฑ์ สูงขึ้นร้อยละ 0.2** สูงขึ้นเล็กน้อยเมื่อเทียบกับปีที่ผ่านมา จากการสูงขึ้นของราวแขวนผ้าติดผนัง ฝักบัวอาบน้ำ กระจกเงา และฉากกั้นห้องอาบน้ำสำเร็จรูป
- **หมวดอุปกรณ์ไฟฟ้าและประปา สูงขึ้นร้อยละ 3.8** ซึ่งสูงขึ้นเมื่อเทียบกับปีที่ผ่านมา โดยสินค้าสำคัญที่สูงขึ้น ได้แก่ สายไฟฟ้า VCT ประตูน้ำ สายเคเบิล THW ก๊อมน้ำ ข้อง-ข้อต่อท่อประปา และท่อร้อยสายไฟและสายโทรศัพท์ PVC เป็นต้น โดยยังคงสูงขึ้นจากราคาต้นทุนวัตถุดิบเป็นสำคัญ ได้แก่ เหล็ก ทองแดง และอลูมิเนียม เป็นต้น
- **หมวดวัสดุก่อสร้างอื่น ๆ สูงขึ้นร้อยละ 4.2** จากการสูงขึ้นของ ยางมะตอย อลูมิเนียม และทราย เนื่องจากต้นทุนสูงขึ้นเมื่อเทียบกับปีที่ผ่านมา

(%) YoY



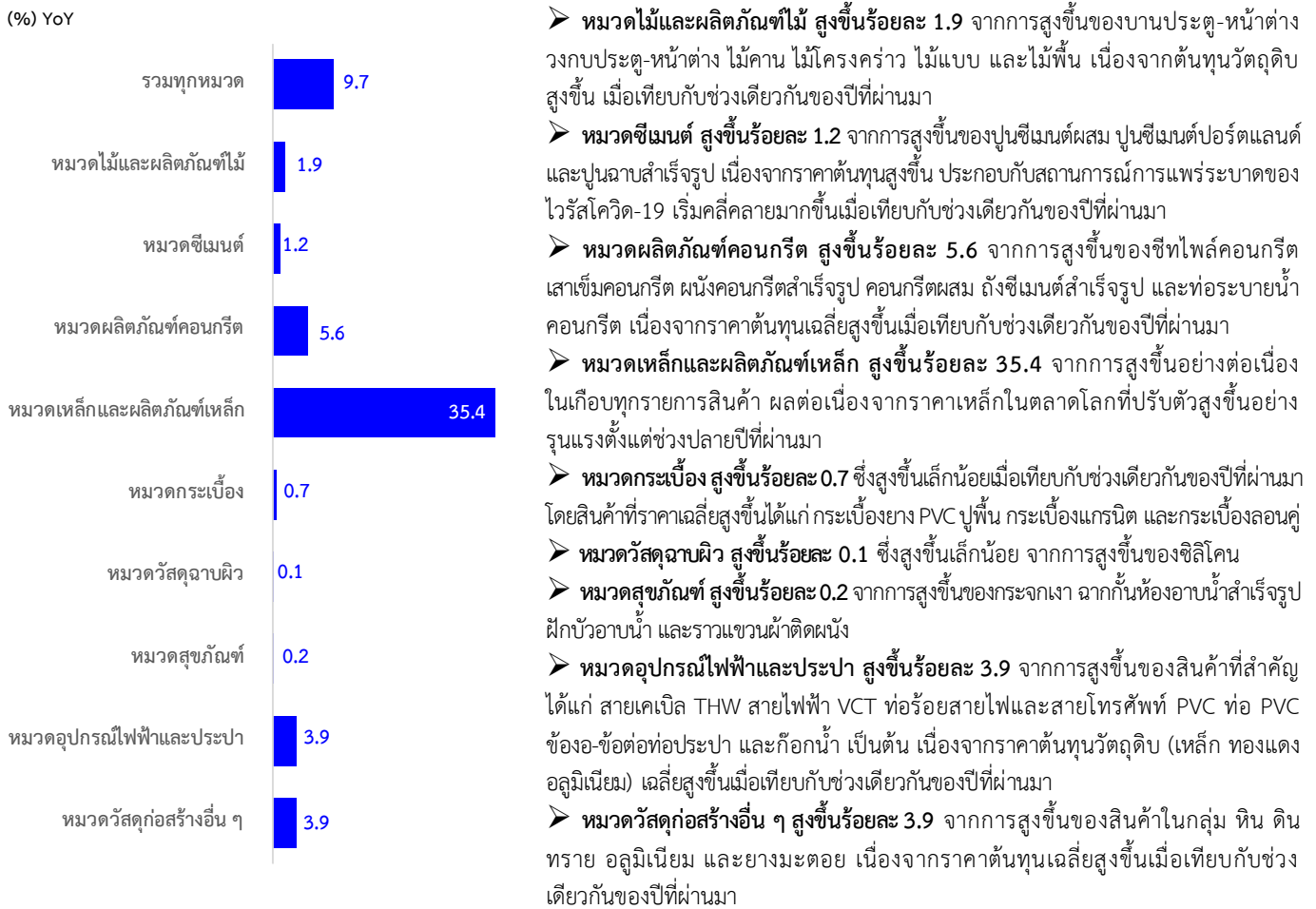
2. เทียบกับเดือนพฤศจิกายน 2564 (MoM) ลดลงร้อยละ 0.7 โดยมีการเปลี่ยนแปลงของราคาสินค้า ดังนี้



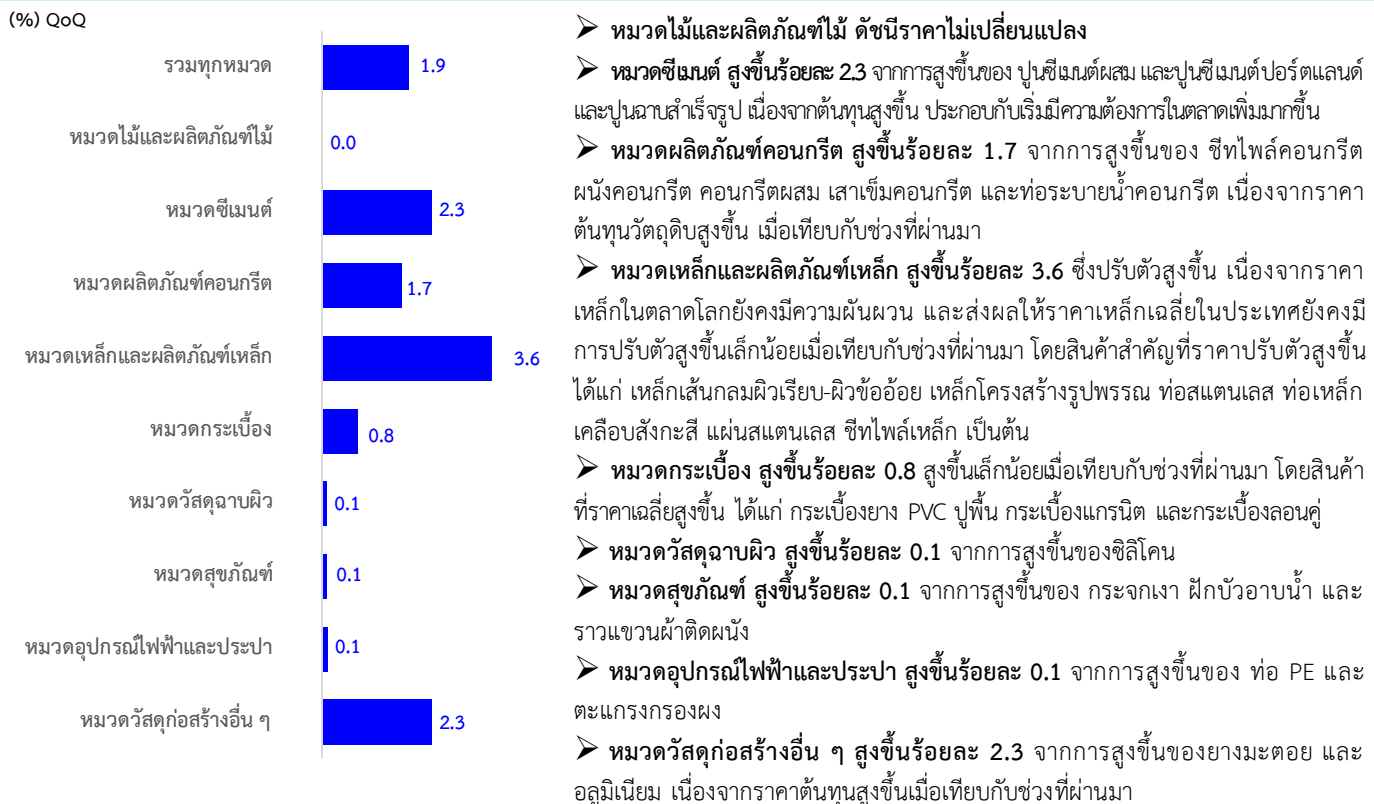
3. เทียบกับเดือน มกราคม-ธันวาคม 2563 (AoA) สูงขึ้นร้อยละ 8.0 โดยมีการเปลี่ยนแปลงของราคาสินค้า ดังนี้



4. ไตรมาสที่ 4 ปี 2564 เทียบกับไตรมาสเดียวกันปีก่อน (YoY) สูงขึ้นร้อยละ 9.7 โดยมีการเปลี่ยนแปลงของราคาสินค้า ดังนี้



5. ไตรมาสที่ 4 ปี 2564 เทียบกับไตรมาสก่อนหน้า (QoQ) สูงขึ้นร้อยละ 1.9 โดยมีการเปลี่ยนแปลงของราคาสินค้า ดังนี้



6. ภาพรวมดัชนีราคาวัสดุก่อสร้างปี 2564 และแนวโน้มดัชนีราคาวัสดุก่อสร้างปี 2565

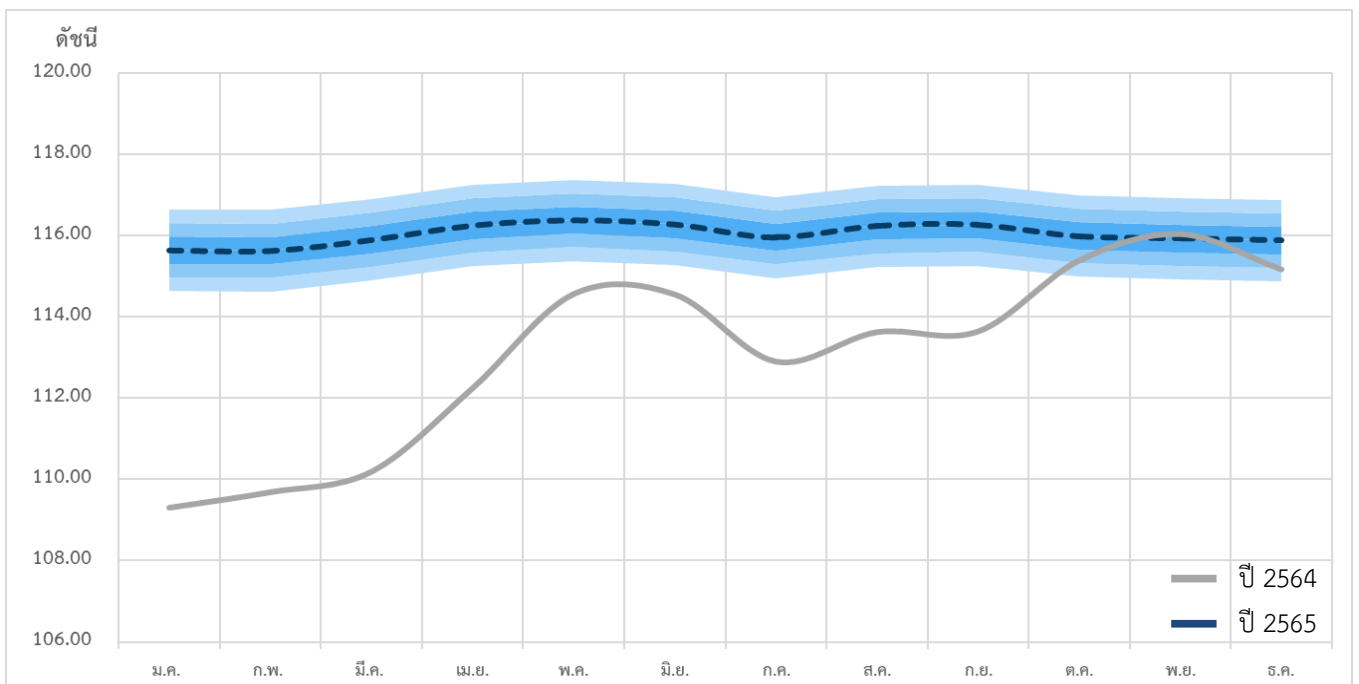
ดัชนีราคาวัสดุก่อสร้าง เฉลี่ยทั้งปี 2564 ขยายตัวที่ร้อยละ 8.0 ขยายตัวต่อเนื่องตั้งแต่ช่วงต้นปี โดยเฉพาะหมวดเหล็กและผลิตภัณฑ์เหล็ก ที่ขยายตัวในอัตราที่สูง เฉลี่ยทั้งปีอยู่ที่ร้อยละ 33.9 ตามราคาเหล็กในตลาดโลกที่เพิ่มสูงขึ้น จากความต้องการใช้เหล็กที่เพิ่มขึ้นในหลายประเทศทั่วโลก เพื่อฟื้นฟูเศรษฐกิจผ่านการลงทุนในการก่อสร้างโครงสร้างพื้นฐาน หลังสถานการณ์การแพร่ระบาดของโควิด-19 เริ่มคลี่คลาย ประกอบกับจีน ซึ่งเป็นผู้ผลิตเหล็กรายใหญ่ของโลก ปรับลดกำลังการผลิตเหล็กและส่งออกเหล็ก เพื่อแก้ปัญหาด้านสิ่งแวดล้อม นอกจากนี้ ราคาสินค้าวัสดุก่อสร้างหลายประเภท อาทิ หมวดอุปกรณ์ไฟฟ้าและประปา หมวดผลิตภัณฑ์คอนกรีต หมวดวัสดุก่อสร้างอื่น ๆ ปรับสูงขึ้นตามต้นทุน วัตถุดิบ (โดยเฉพาะวัสดุก่อสร้างที่มีเหล็กเป็นส่วนประกอบ) ราคาน้ำมันดิบ และค่าขนส่ง

อย่างไรก็ตาม การแพร่ระบาดของโควิด-19 ที่รุนแรงในช่วงกลางปี 2564 ซึ่งส่งผลให้มีการสั่งปิดแคมป์คนงาน ห้ามเคลื่อนย้ายแรงงาน และหยุดการก่อสร้างเป็นระยะเวลาอย่างน้อย 30 วัน ส่งผลให้การดำเนินงานโครงการก่อสร้างขนาดใหญ่และความต้องการใช้สินค้าวัสดุก่อสร้างชะลอตัว แต่เป็นเพียงช่วงเวลาสั้น ๆ และไม่กระทบต่อราคาวัสดุก่อสร้างมากนัก เนื่องจากโครงการก่อสร้างขนาดใหญ่ส่วนใหญ่จะสั่งซื้อสินค้าวัสดุก่อสร้างไว้ล่วงหน้า และเหล็ก ซึ่งเป็นสินค้าวัสดุก่อสร้างหลัก ราคายังคงปรับสูงขึ้นตามราคาในตลาดโลก

ดัชนีราคาวัสดุก่อสร้างปี 2565 มีแนวโน้มขยายตัวในอัตราที่ชะลอลงลง โดยมีปัจจัยสำคัญจากราคาสินค้าหมวดเหล็กและผลิตภัณฑ์เหล็กที่คาดว่าจะยังขยายตัวได้ดี แต่ในอัตราที่ไม่สูงมากนัก เนื่องจากฐานราคาปีที่ผ่านมาค่อนข้างสูง ซึ่งการขยายตัวเป็นไปตามต้นทุนที่ปรับสูงขึ้น และความต้องการใช้เหล็กที่เพิ่มขึ้นทั่วโลก จากการเร่งฟื้นฟูเศรษฐกิจในหลายประเทศ ผ่านการลงทุนด้านโครงสร้างพื้นฐานของภาครัฐ นอกจากนี้ ภาคอสังหาริมทรัพย์ที่ฟื้นตัวอย่างค่อยเป็นค่อยไป และความต้องการเพื่อซ่อมแซม/ปรับปรุงที่อยู่อาศัย รวมทั้งนโยบายส่งเสริมให้ภาครัฐใช้พัสดุที่ผลิตในประเทศไทย และการผ่อนคลายมาตรการ LTV (Loan To Value) น่าจะส่งผลให้ความต้องการใช้วัสดุก่อสร้างในประเทศเพิ่มมากขึ้น และส่งผลให้ดัชนีราคาวัสดุก่อสร้างขยายตัวในที่สุด

อย่างไรก็ตาม การแพร่ระบาดของเชื้อไวรัสสายพันธุ์ Omicron ที่จำนวนผู้ติดเชื้อมีแนวโน้มสูงขึ้นอย่างต่อเนื่อง อาจส่งผลให้กระทบต่อภาคการก่อสร้างและธุรกิจที่เกี่ยวข้อง และเป็นแรงกดดันต่อดัชนีราคาวัสดุก่อสร้างในระยะต่อไป ทั้งนี้ จะต้องมีการติดตามและประเมินสถานการณ์อย่างใกล้ชิด

แนวโน้มดัชนีราคาวัสดุก่อสร้างปี 2565



กำหนดการแถลงข่าว “สถานการณ์ด้านราคาสินค้าและบริการ” ครั้งต่อไป ในวันที่ 4 กุมภาพันธ์ 2565

ดัชนีราคาวัสดุก่อสร้างของประเทศ เดือนธันวาคม 2564



ตารางแสดงดัชนีราคาวัสดุก่อสร้างและอัตราการเปลี่ยนแปลง

(ปี 2553=100)

รายการ	สัดส่วน น้ำหนัก ธ.ค. 64	เดือนธันวาคม 2564					เดือนพฤศจิกายน 2564			
		ดัชนี		อัตราการเปลี่ยนแปลง			ดัชนี	อัตราการเปลี่ยนแปลง		
		ธ.ค. 64	ธ.ค. 63	M/M	Y/Y	A/A		M/M	Y/Y	A/A
ดัชนี	100.00	115.2	105.8	-0.7	8.9	8.0	116.0	0.5	10.4	7.9
หมวดไม้และผลิตภัณฑ์ไม้	6.74	132.4	129.9	0.0	1.9	1.8	132.4	0.0	1.9	1.8
หมวดซีเมนต์	11.80	105.9	102.8	-0.2	3.0	-1.1	106.1	1.9	1.2	-1.5
หมวดผลิตภัณฑ์คอนกรีต	15.61	138.2	130.9	-0.1	5.6	2.7	138.4	0.7	6.0	2.4
หมวดเหล็กและผลิตภัณฑ์เหล็ก	25.04	117.4	91.2	-2.9	28.7	33.9	120.9	0.4	38.6	34.4
หมวดกระเบื้อง	6.52	106.8	105.4	0.7	1.3	0.6	106.1	0.8	0.7	0.4
หมวดวัสดุฉนวนผิว	3.32	108.7	108.6	0.0	0.1	-0.1	108.7	0.0	0.1	-0.1
หมวดสุขภัณฑ์	1.92	106.5	106.3	0.0	0.2	0.0	106.5	0.0	0.2	0.0
หมวดอุปกรณ์ไฟฟ้าและประปา	12.15	96.4	92.9	0.0	3.8	3.3	96.4	0.0	3.8	3.5
หมวดวัสดุก่อสร้างอื่น ๆ	16.90	118.8	114.0	0.0	4.2	2.0	118.8	0.5	4.2	1.8

Concept ดัชนีราคาวัสดุก่อสร้างแสดงถึงการเปลี่ยนแปลงของระดับราคาสินค้าวัสดุก่อสร้างที่ซื้อขายใน 12 จังหวัด ได้แก่ กรุงเทพมหานคร นนทบุรี สมุทรปราการ ปทุมธานี ชลบุรี ระยอง เชียงใหม่ พิษณุโลก ขอนแก่น นครราชสีมา สงขลา และนครศรีธรรมราช ครอบคลุมหมวดไม้และผลิตภัณฑ์ไม้ ซีเมนต์ ผลิตภัณฑ์คอนกรีต เหล็กและผลิตภัณฑ์เหล็ก กระเบื้อง วัสดุฉนวนผิว สุขภัณฑ์ อุปกรณ์ไฟฟ้าและประปา และวัสดุก่อสร้างอื่น ๆ มีจำนวนรายการสินค้าทั้งหมด 134 รายการ

ดัชนีราคาวัสดุก่อสร้างของประเทศ ไตรมาสที่ 4 ปี 2564



ตารางแสดงดัชนีราคาวัสดุก่อสร้างและอัตราการเปลี่ยนแปลง

(ปี 2553=100)

รายการ	ดัชนีรายไตรมาส			อัตราการเปลี่ยนแปลง	
	Q4/64	Q3/64	Q4/63	Q/Q	Y/Y
ดัชนี	115.5	113.4	105.3	1.9	9.7
หมวดไม้และผลิตภัณฑ์ไม้	132.4	132.4	129.9	0.0	1.9
หมวดซีเมนต์	105.4	103.0	104.1	2.3	1.2
หมวดผลิตภัณฑ์คอนกรีต	138.0	135.7	130.7	1.7	5.6
หมวดเหล็กและผลิตภัณฑ์เหล็ก	119.6	115.4	88.3	3.6	35.4
หมวดกระเบื้อง	106.1	105.3	105.4	0.8	0.7
หมวดวัสดุฉนวนผิว	108.7	108.6	108.6	0.1	0.1
หมวดสุขภัณฑ์	106.5	106.4	106.3	0.1	0.2
หมวดอุปกรณ์ไฟฟ้าและประปา	96.4	96.3	92.8	0.1	3.9
หมวดวัสดุก่อสร้างอื่น ๆ	118.6	115.9	114.2	2.3	3.9

Concept ดัชนีราคาวัสดุก่อสร้างแสดงถึงการเปลี่ยนแปลงของระดับราคาสินค้าวัสดุก่อสร้างที่ซื้อขายใน 12 จังหวัด ได้แก่ กรุงเทพมหานคร นนทบุรี สมุทรปราการ ปทุมธานี ชลบุรี ระยอง เชียงใหม่ พิษณุโลก ขอนแก่น นครราชสีมา สงขลา และนครศรีธรรมราช ครอบคลุมหมวดไม้และผลิตภัณฑ์ไม้ ซีเมนต์ ผลิตภัณฑ์คอนกรีต เหล็กและผลิตภัณฑ์เหล็ก กระเบื้อง วัสดุฉนวนผิว สุขภัณฑ์ อุปกรณ์ไฟฟ้าและประปา และวัสดุก่อสร้างอื่น ๆ มีจำนวนรายการสินค้าทั้งหมด 134 รายการ