



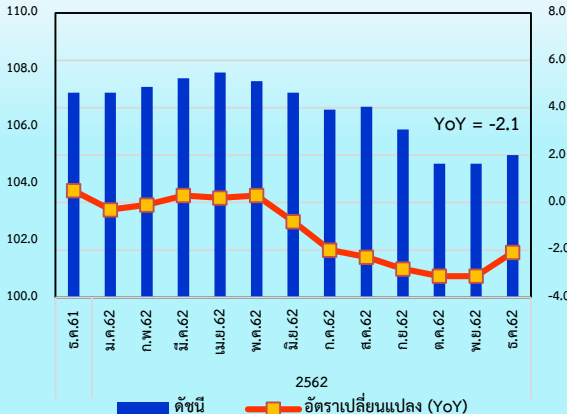
ดัชนีราคาวัสดุก่อสร้างของประเทศ

เดือนธันวาคม 2562 และปี 2562

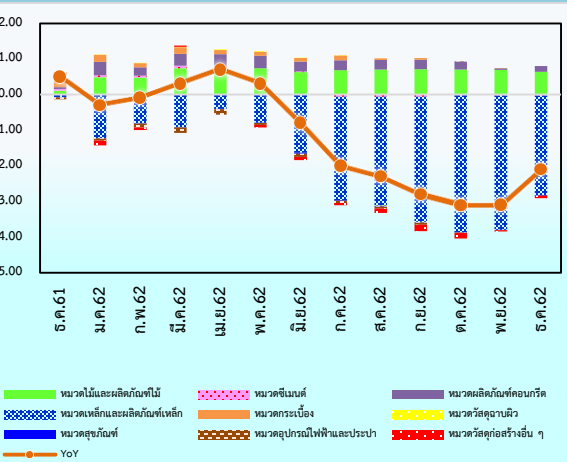
2 มกราคม 2563

Construction Price Index (CMI)

ดัชนีราคาวัสดุก่อสร้าง ธ.ค.62 เท่ากับ 105.0



องค์ประกอบของการเปลี่ยนแปลง (Contribution to Growth) ของดัชนีราคาวัสดุก่อสร้าง



ดัชนีราคาวัสดุก่อสร้างเดือนธันวาคม 2562 เท่ากับ 105.0

| เมื่อเทียบกับ | การเปลี่ยนแปลง | ร้อยละ |
|--|----------------|--------|
| 1. เดือนธันวาคม 2561 (YoY) | ลดลง | 2.1 |
| 2. เดือนพฤศจิกายน 2562 (MoM) | สูงขึ้น | 0.3 |
| 3. เฉลี่ย ปี 2562 เทียบกับ ปี 2561 (AoA) | ลดลง | 1.2 |

Highlights

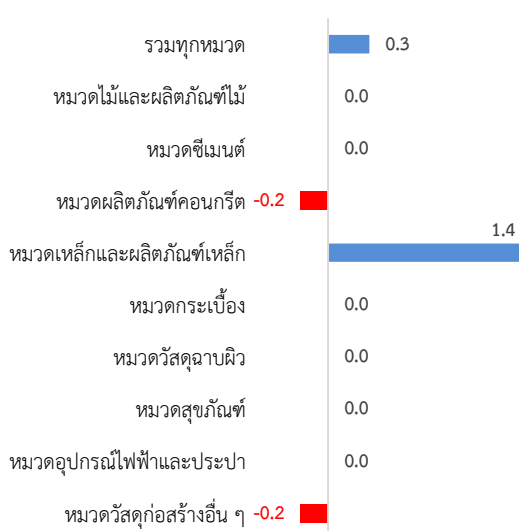
ดัชนีราคาวัสดุก่อสร้างเดือนธันวาคม 2562 เท่ากับ 105.0 เทียบกับ เดือนธันวาคม 2561 ลดลงร้อยละ 2.1 (YoY) ซึ่งเป็นการลดลงต่อเนื่องเป็นเดือนที่ 7 (เดือนพฤศจิกายน 2562 ลดลงร้อยละ 3.1) โดยมีปัจจัยสำคัญจากการลดลงของดัชนีราคาหมวดเหล็กและผลิตภัณฑ์เหล็ก (ร้อยละ 12.3) หมวดซีเมนต์ (ร้อยละ 0.2) หมวดวัสดุก่อสร้างอื่นๆ (ร้อยละ 0.4) และ หมวดสุญญากาศ (ร้อยละ 0.6)

สรุปสถานการณ์ดัชนีราคาวัสดุก่อสร้างเฉลี่ยทั้งปี 2562 ลดลงร้อยละ 1.2 โดยมีสาเหตุสำคัญมาจากการลดลงของราคาเหล็กและผลิตภัณฑ์เหล็กอย่างต่อเนื่องซึ่งสอดคล้องกับภาวะเศรษฐกิจโลกที่ชะลอตัวลง ประกอบกับมีการนำเข้าเหล็กจากต่างประเทศในปริมาณมาก อย่างไรก็ตามในช่วงไตรมาสที่ 4 ของปี 2562 เริ่มมีสัญญาณที่ดีขึ้นจากมาตรการกระตุ้นอาหาริมทรัพย์ของภาครัฐ เช่น การลดค่าธรรมเนียมการโอนกรรมสิทธิ์และค่าจดทะเบียนโครงการบ้านดาวน์ทาวน์ ประกอบกับแรงขับเคลื่อนนโยบายเศรษฐกิจในการพัฒนาโครงสร้างพื้นฐานของประเทศ ทั้งด้านระบบราง ถนน และอากาศ รวมทั้งโครงการร่วมลงทุนระหว่างภาครัฐและเอกชน (PPP) ซึ่งคาดว่าจะส่งผลดีต่อภาคการก่อสร้างของไทย

1. เทียบกับเดือนธันวาคม 2561 (YoY) ลดลงร้อยละ 2.1 โดยมีการเปลี่ยนแปลงของราคาสินค้าและบริการ ดังนี้

- ▶ **หมวดไม้และผลิตภัณฑ์ไม้** สูงขึ้นร้อยละ 9.9 ได้แก่ ไม้พื้น ไม้ฝา ไม้คาน ไม้โครงคร่าว ไม้แบบ วงกบประตู-หน้าต่าง บานประตู ปรับราคาสูงขึ้นเมื่อช่วงต้นปี และราคาทรงตัวถึงสิ้นปี 2562
- ▶ **หมวดซีเมนต์** ลดลงร้อยละ 0.2 ตามการลดลงของปูนซีเมนต์ผสม ซึ่งสอดคล้องกับปริมาณการจำหน่ายในประเทศลดลงต่อเนื่องเป็นเดือน 6
- ▶ **หมวดผลิตภัณฑ์คอนกรีต** สูงขึ้นร้อยละ 1.0 ได้แก่ เสาเข็มคอนกรีตอัดแรง คอนกรีตบล็อกก่อผนังมวลเบาคอนกรีตบล็อกปูพื้น คอนกรีตผสมเสร็จ ขอบคันคอนกรีต เนื่องจากความต้องการมีมากจากการเร่งดำเนินโครงการขนาดใหญ่ภาครัฐ (ตุลาคม 2562) และการซ่อมซ่อมแซมที่อยู่อาศัยหลังภาวะน้ำท่วม
- ▶ **หมวดเหล็กและผลิตภัณฑ์เหล็ก** ลดลงร้อยละ 12.3 เป็นการลดต่อเนื่องเป็นเดือนที่ 13 โดยเฉพาะเหล็กเส้นกลมผิวเรียบ-ผิวขรุขระ เหล็กโครงสร้างรูปพรรณ ลวดผูกเหล็ก ท่อเหล็ก เหล็กแผ่นรีดดำ ซีทไฟลท์เหล็ก ตะแกรงเหล็กสำเร็จรูป ตะปู และแม่เหล็กซีท ปัจจัยหลักสำคัญจากราคาวัตถุดิบ (เศษเหล็ก) ที่ปรับตัวลดลง ประกอบกับมีการนำเข้าเหล็กจากต่างประเทศมาจำหน่ายปริมาณมาก สอดคล้องกับการบริโภคเหล็กสำเร็จรูปของไทยเดือนพฤศจิกายน 2562 อยู่ที่ 1.52 ล้านตัน หดตัวร้อยละ 0.1
- ▶ **หมวดกระเบื้อง** ไม่มีการเปลี่ยนแปลง
- ▶ **หมวดวัสดุก่อสร้างอื่น ๆ** ไม่มีการเปลี่ยนแปลง
- ▶ **หมวดสุญญากาศ** ลดลงร้อยละ 0.6 ได้แก่ โถส้วมชักโครก ฝักบัวอาบน้ำ ราวจับสแตนเลส ฉากกันห้องน้ำสำเร็จรูป และสายฉีดชำระ จากการจัดกิจกรรมส่งเสริมการขายช่วงปลายปี
- ▶ **หมวดอุปกรณ์ไฟฟ้าและประปา** ไม่มีการเปลี่ยนแปลง
- ▶ **หมวดวัสดุก่อสร้างอื่นๆ** ลดลงร้อยละ 0.4 จากการลดลงของยางมะตอย

2. เทียบกับเดือนพฤศจิกายน 2562 (MoM) สูงขึ้นร้อยละ 0.3 โดยมีการเปลี่ยนแปลงของราคาสินค้าและบริการ ดังนี้

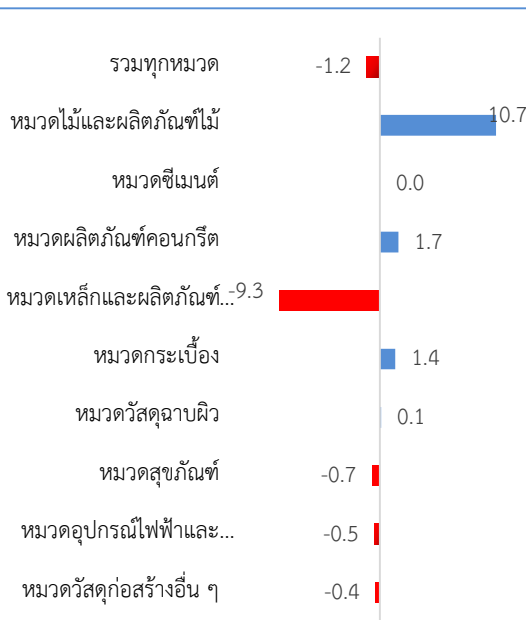


➢ **หมวดเหล็กและผลิตภัณฑ์เหล็ก** สูงขึ้นร้อยละ 1.4 ได้แก่ เหล็กเส้นกลมผิวเรียบ-ผิวข้อย้อย เหล็กฉาก และเหล็กทรงน้ำ ปรับราคาสูงขึ้นตามราคาวัตถุดิบ คือ เศษเหล็กที่ปรับตัวเพิ่มขึ้นร้อยละ 7

➢ **หมวดผลิตภัณฑ์คอนกรีต** ลดลงร้อยละ 0.2 ได้แก่ ซีทโพล์คอนกรีตปรับราคาลดลงตามราคาวัตถุดิบลดแรงดึงสูง ปริมาณงานลดลง ประกอบกับการแข่งขันสูง

➢ **หมวดวัสดุก่อสร้างอื่น ๆ** ลดลงร้อยละ 0.2 ได้แก่ อะลูมิเนียมแผ่นและยางมะตอย

3. เทียบกับ เดือนมกราคม-ธันวาคม 2561 (AoA) ลดลงร้อยละ 1.2 โดยมีการเปลี่ยนแปลงของราคาสินค้าและบริการ ดังนี้



➢ **หมวดไม้และผลิตภัณฑ์ไม้** สูงขึ้นร้อยละ 10.7 ได้แก่ ไม้พื้น ไม้ฝา ไม้คาน ไม้โครงคร่าว ไม้แบบ วงกบประตู-หน้าต่าง และบานประตู จากไม้นำเข้าปรับราคาสูงขึ้น

➢ **หมวดซีเมนต์** ไม่มีการเปลี่ยนแปลง

➢ **หมวดผลิตภัณฑ์คอนกรีต** สูงขึ้นร้อยละ 1.7 ได้แก่ เสาค้ำ-พื้นคอนกรีตสำเร็จรูปอัดแรง คอนกรีตบล็อกก่อผนังมวลเบา คอนกรีตบล็อกปูพื้น คอนกรีตผสมเสร็จ คอนกรีตหยาบ และขอบคั่นคอนกรีต

➢ **หมวดเหล็กและผลิตภัณฑ์เหล็ก** ลดลงร้อยละ 9.3 ได้แก่ เหล็กเส้นกลมผิวเรียบ-ผิวข้อย้อย เหล็กตัวซี เหล็กฉาก เหล็กทรงน้ำ ลวดผูกเหล็ก ท่อเหล็ก เหล็กแผ่นรีดดำ ตะแกรงเหล็กสำเร็จรูป ตะปู และแม่ทูลซีท

➢ **หมวดกระเบื้อง** สูงขึ้นร้อยละ 1.4 ได้แก่ กระเบื้องเคลือบบุผนัง -ปูพื้น กระเบื้องยาง PVC ปูพื้น และกระเบื้องแกรนิต

➢ **หมวดวัสดุฉนวนผิว** สูงขึ้นร้อยละ 0.1 ได้แก่ สีเคลือบน้ำมัน สีรองพื้นปูน และซิลิโคน

➢ **หมวดสุขภัณฑ์** ลดลงร้อยละ 0.7 ได้แก่ โถส้วมชักโครก อ่างล้างหน้าเซรามิก ที่ปัสสาวะเซรามิก กระจกเงา ที่ใส่สบู่ ฉากกั้นห้องอาบน้ำสำเร็จรูป ราวจับสแตนเลส สายน้ำดี และราวแขวนผ้าติดผนัง

➢ **หมวดอุปกรณ์ไฟฟ้าและประปา** ลดลงร้อยละ 0.5 ได้แก่ เต้ารับ ท่อร้อยสายไฟและสายโทรศัพท์พีวีซี ท่อพีวีซี ช่องอ-ข้อต่อ-สามทางท่อประปา และท่อระบายน้ำเสียพีวีซี

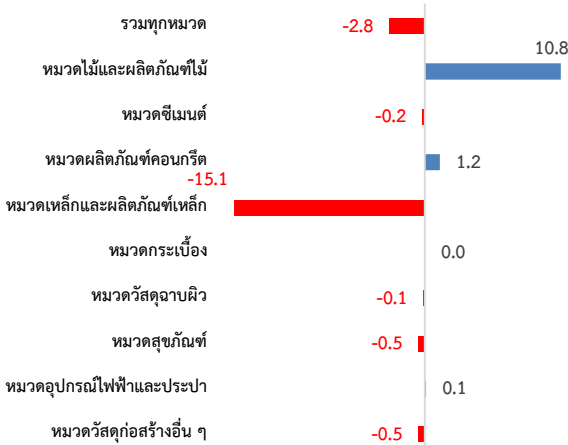
➢ **หมวดวัสดุก่อสร้างอื่น ๆ** ลดลงร้อยละ 0.4 ได้แก่ หินคลุก หินย่อย อิฐมอญ อิฐโปร่ง อลูมิเนียมแผ่นเรียบ และยางมะตอย

4. ไตรมาส 4 ปี 2562 เทียบกับไตรมาสก่อนหน้า ลดลงร้อยละ 1.5 (QoQ) โดยมีการเปลี่ยนแปลง ดังนี้



ดัชนีราคาวัสดุก่อสร้างไตรมาส 4 เทียบกับไตรมาส 3 ปี 2562 ลดลงร้อยละ 1.5 จากการลดลงของราคาสินค้าหมวดเหล็กและผลิตภัณฑ์เหล็ก ร้อยละ 6.5 (เหล็กเส้นกลมผิวเรียบ-ผิวขรุขระ เหล็กโครงสร้างรูปพรรณ ท่อเหล็ก เหล็กแผ่นเรียบค้ำซีทไฟล์เหล็ก เมทัลชีท) และหมวดผลิตภัณฑ์คอนกรีต ลดลงร้อยละ 0.5 (คอนกรีต-บล็อกก่อผนังมวลเบา ซีทไฟล์คอนกรีต) ขณะที่หมวดวัสดุฉนวน สูงขึ้นร้อยละ 0.1 (ซิลิโคน) แนวโน้มดัชนีราคาวัสดุก่อสร้างไตรมาส 1 ปี 2563 คาดว่า จะยังคงลดลงต่อเนื่อง สาเหตุสำคัญจากภาวะเศรษฐกิจซบเซาทั้งตลาดโลกและตลาดเหล็กภายในประเทศ ปัญหาสงครามการค้า และความต้องการใช้ภายในประเทศที่ชะงักตามภาวะเศรษฐกิจ

5. ไตรมาส 4 ปี 2562 เทียบกับไตรมาสเดียวกันปีก่อน ลดลงร้อยละ 2.8 (YoY) โดยมีการเปลี่ยนแปลง ดังนี้



ดัชนีราคาวัสดุก่อสร้างไตรมาส 4 ปี 2562 เทียบกับไตรมาส 4 ปี 2561 ลดลงร้อยละ 2.8 จากการลดลงของราคาสินค้าหมวดเหล็กและผลิตภัณฑ์เหล็ก ร้อยละ 15.1 (เหล็กเส้นกลมผิวเรียบ-ผิวขรุขระ เหล็กโครงสร้างรูปพรรณ ท่อเหล็ก เหล็กแผ่นเรียบค้ำซีทไฟล์เหล็ก ตะแกรงเหล็ก ตะปู เมทัลชีท) หมวดสุขภัณฑ์ ลดลงร้อยละ 0.5 (โถส้วมชักโครก กระจกเงา ราวจับสแตนเลส สายน้ำดี สายฉีดชำระ) หมวดวัสดุก่อสร้างอื่น ๆ ลดลงร้อยละ 0.5 (อลูมิเนียมแผ่น ยางมะตอย) หมวดซีเมนต์ ลดลงร้อยละ 0.2 (ปูนซีเมนต์ผสม) และหมวดวัสดุฉนวน ลดลงร้อยละ 0.1 (ซิลิโคน) ขณะที่หมวดไม้และผลิตภัณฑ์ไม้ สูงขึ้นร้อยละ 10.8 (ไม้พื้น ไม้ฝา ไม้คาน ไม้โครงคร่าว ไม้แบบ วงกบหน้าต่าง-ประตู บานประตู) หมวดผลิตภัณฑ์คอนกรีต สูงขึ้นร้อยละ 1.2 (คอนกรีตผสมเสร็จ เสาค้ำคอนกรีตอัดแรง คอนกรีตบล็อกก่อผนังมวลเบา คอนกรีตบล็อกปูพื้น) และหมวดอุปกรณ์ไฟฟ้าและประปา สูงขึ้นร้อยละ 0.1 (ประตูน้ำ)

6. แนวโน้มสถานการณ์ และคาดการณ์

แนวโน้มปี 2563 คาดว่าราคาวัสดุก่อสร้างจะปรับตัวดีขึ้นอย่างช้า ๆ ตามภาวะเศรษฐกิจโลกและอุปสงค์ในประเทศที่เริ่มปรับตัวดีขึ้น โดยสถานการณ์ก่อสร้างของไทยเริ่มมีสัญญาณที่ดีจากช่วงไตรมาสสุดท้ายของปี 2562 จากการที่รัฐบาลออกมาตรการกระตุ้นอสังหาริมทรัพย์ ได้แก่ การลดค่าธรรมเนียมจดทะเบียนการโอนกรรมสิทธิ์ การลดค่าจดทะเบียนอสังหาริมทรัพย์ และโครงการบ้านดิมิดาวนั รวมถึงภาวะเศรษฐกิจขณะนี้ในช่วงอัตราดอกเบี้ยขาสูง ซึ่งจะช่วยกระตุ้นอุปสงค์ภายในประเทศให้เติบโตได้ดียิ่งขึ้น ส่งผลดีต่อภาพรวมของตลาดที่อยู่อาศัย นอกจากนี้ภาครัฐยังคงมีแผนการลงทุนในโครงสร้างพื้นฐานของประเทศ ทั้งในด้านระบบราง ถนน และอากาศ การพัฒนาโครงสร้างพื้นฐานเพื่ออนาคตประเทศไทย (TIFFIF) และมาตรการส่งเสริมการลงทุนระหว่างภาครัฐและภาคเอกชน (PPP) เพื่อดึงนักลงทุนภาคเอกชนเข้าร่วมลงทุน ซึ่งจะเป็นการเพิ่มศักยภาพในการลงทุนในโครงสร้างพื้นฐานและก่อให้เกิดการขยายการลงทุนมากขึ้น

กำหนดการแถลงข่าว “สถานการณ์ด้านราคาสินค้าและบริการ” ครั้งต่อไป ในวันที่ 6 กุมภาพันธ์ 2563

ดัชนีราคาวัสดุก่อสร้างของประเทศ เดือนธันวาคม ปี 2562



ตารางแสดงดัชนีราคาวัสดุก่อสร้างและอัตราการเปลี่ยนแปลง
(ปี 2553=100)

| รายการ | สัดส่วน น้ำหนัก ธ.ค.62 | เดือนธันวาคม 2562 | | | | | เดือนพฤศจิกายน 2562 | | | |
|----------------------------|------------------------------|-------------------|--------------|---------------------|-------------|-------------|---------------------|---------------------|-------------|-------------|
| | | ดัชนี | | อัตราการเปลี่ยนแปลง | | | ดัชนี พ.ย.62 | อัตราการเปลี่ยนแปลง | | |
| | | ธ.ค.62 | ธ.ค.61 | M/M | Y/Y | A/A | | M/M | Y/Y | A/A |
| ดัชนี | 100.00 | 105.0 | 107.2 | 0.3 | -2.1 | -1.2 | 104.7 | -1.1 | -3.1 | -1.0 |
| หมวดไม้และผลิตภัณฑ์ไม้ | 7.24 | 129.8 | 118.1 | 0.0 | 9.9 | 10.7 | 129.8 | 0.0 | 11.2 | 10.7 |
| หมวดซีเมนต์ | 12.84 | 105.1 | 105.3 | 0.0 | -0.2 | 0.0 | 105.1 | 0.0 | -0.1 | 0.0 |
| หมวดผลิตภัณฑ์คอนกรีต | 16.53 | 133.3 | 132.0 | -0.2 | 1.0 | 1.7 | 133.6 | -0.3 | 1.4 | 2.0 |
| หมวดเหล็กและผลิตภัณฑ์เหล็ก | 20.25 | 86.5 | 98.6 | 1.4 | -12.3 | -9.3 | 85.3 | -5.1 | -16.7 | -8.4 |
| หมวดกระเบื้อง | 6.92 | 103.3 | 103.3 | 0.0 | 0.0 | 1.4 | 103.3 | 0.0 | 0.0 | 1.7 |
| หมวดวัสดุฉนวนผิว | 3.63 | 108.3 | 108.3 | 0.0 | 0.0 | 0.1 | 108.3 | 0.0 | -0.2 | 0.1 |
| หมวดสุขภัณฑ์ | 2.10 | 106.2 | 106.8 | 0.0 | -0.6 | -0.7 | 106.3 | 0.1 | -0.3 | -0.7 |
| หมวดอุปกรณ์ไฟฟ้าและประปา | 12.74 | 92.1 | 92.1 | 0.0 | 0.0 | -0.5 | 92.1 | 0.0 | 0.1 | -0.6 |
| หมวดวัสดุก่อสร้างอื่น ๆ | 17.73 | 113.6 | 114.0 | -0.2 | -0.4 | -0.4 | 113.8 | 0.2 | -0.9 | -0.5 |

Concept ดัชนีราคาวัสดุก่อสร้างแสดงถึงการเปลี่ยนแปลงของระดับราคาสินค้าวัสดุก่อสร้างที่ซื้อขายในเขตกรุงเทพฯ และ ปริมณฑล ครอบคลุมหมวดไม้และผลิตภัณฑ์ไม้ ซีเมนต์ ผลิตภัณฑ์คอนกรีต เหล็กและผลิตภัณฑ์เหล็ก กระเบื้อง วัสดุฉนวนผิว สุขภัณฑ์ อุปกรณ์ไฟฟ้าและประปา และวัสดุก่อสร้างอื่น ๆ มีจำนวนรายการสินค้าทั้งหมด

134 รายการ

ตารางแสดงดัชนีราคาวัสดุก่อสร้างและอัตราการเปลี่ยนแปลงเทียบเป็นรายไตรมาส

(2553 = 100)

| รายการ | ดัชนีรายไตรมาส | | | อัตราการเปลี่ยนแปลง | |
|----------------------------|----------------|--------------|--------------|---------------------|-------------|
| | Q4/62 | Q3/62 | Q4/61 | Q/Q | Y/Y |
| ดัชนี | 104.8 | 106.4 | 107.8 | -1.5 | -2.8 |
| หมวดไม้และผลิตภัณฑ์ไม้ | 129.8 | 129.8 | 117.2 | 0.0 | 10.8 |
| หมวดซีเมนต์ | 105.1 | 105.1 | 105.3 | 0.0 | -0.2 |
| หมวดผลิตภัณฑ์คอนกรีต | 133.6 | 134.3 | 132.0 | -0.5 | 1.2 |
| หมวดเหล็กและผลิตภัณฑ์เหล็ก | 85.7 | 91.7 | 101.0 | -6.5 | -15.1 |
| หมวดกระเบื้อง | 103.3 | 103.3 | 103.3 | 0.0 | 0.0 |
| หมวดวัสดุฉนวน | 108.2 | 108.1 | 108.3 | 0.1 | -0.1 |
| หมวดสุขภัณฑ์ | 106.2 | 106.2 | 106.7 | 0.0 | -0.5 |
| หมวดอุปกรณ์ไฟฟ้าและประปา | 92.1 | 92.1 | 92.0 | 0.0 | 0.1 |
| หมวดวัสดุก่อสร้างอื่น ๆ | 113.7 | 113.7 | 114.3 | 0.0 | -0.5 |