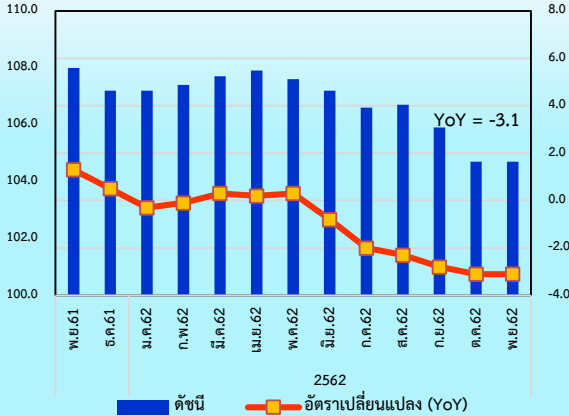


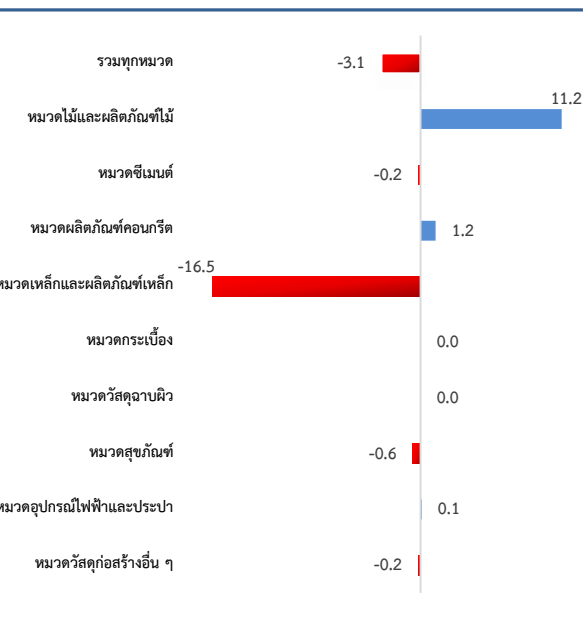
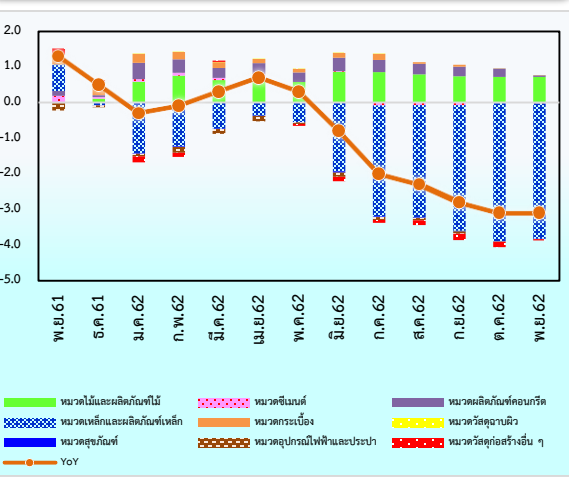


### Construction Price Index (CMI)

#### ดัชนีราคาวัสดุก่อสร้าง พ.ย.62 เท่ากับ 104.7



### องค์ประกอบของการเปลี่ยนแปลง (Contribution to Growth) ของดัชนีราคาวัสดุก่อสร้าง



### ดัชนีราคาวัสดุก่อสร้างเดือนพฤศจิกายน 2562 เท่ากับ 104.7

เมื่อเทียบกับ	การเปลี่ยนแปลง	ร้อยละ
1. เดือนพฤศจิกายน 2561 (YoY)	ลดลง	-3.1
2. เดือนตุลาคม 2562 (MoM)	ไม่เปลี่ยนแปลง	0.0
3. เฉลี่ย 11 เดือน (ม.ค.- พ.ย.) ปี 2562 เทียบกับช่วงเดียวกันของปี 2561 (AoA)	ลดลง	-1.2

#### Highlights

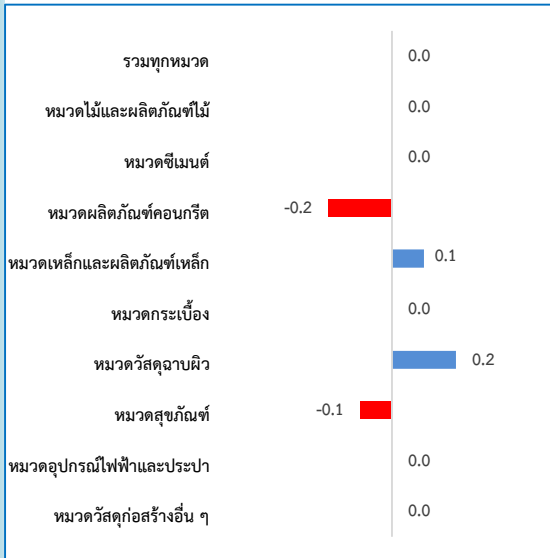
ดัชนีราคาวัสดุก่อสร้างเดือนพฤศจิกายน 2562 เท่ากับ 104.7 เทียบกับ เดือนพฤศจิกายน 2561 ลดลงร้อยละ 3.1 (YoY) ซึ่งเป็นการลดลงต่อเนื่องเป็นเดือนที่หก (เดือนตุลาคม 2562 ลดลงร้อยละ 3.1) โดยมีปัจจัยสำคัญจากการลดลงของดัชนีราคาหมวดเหล็กและผลิตภัณฑ์เหล็ก (ร้อยละ 16.5) หมวดซีเมนต์ (ร้อยละ 0.2) และหมวดวัสดุก่อสร้างอื่นๆ (ร้อยละ 0.2) สอดคล้องกับเครื่องชี้วัดด้านอุปสงค์ อาทิ ปริมาณการจำหน่ายปูนซีเมนต์ กำลังการผลิตในหมวดอุปกรณ์ก่อสร้าง ปริมาณการจำหน่ายและราคาเหล็กในประเทศ เป็นต้น ในขณะที่หมวดไม้และผลิตภัณฑ์ไม้ หมวดผลิตภัณฑ์คอนกรีต และหมวดอุปกรณ์ไฟฟ้าและประปา ปรับตัวสูงขึ้นตามราคานำเข้า ประกอบกับสถานการณ์การผลิต ซึ่งว่าราคาวัสดุก่อสร้างยังคงเคลื่อนไหวตามสถานการณ์ด้านอุปทานและอุปสงค์ในประเทศ

คาดว่า สถานการณ์ราคาวัสดุก่อสร้างในช่วงไตรมาสสุดท้ายของปีน่าจะยังคงชะลอลงตามปัจจัยด้านอุปทานและอุปสงค์ อย่างไรก็ตาม แนวโน้มภาคการก่อสร้างมีทิศทางบวกเพิ่มขึ้นจากการเบิกจ่ายงบประมาณภาครัฐในช่วงไตรมาสที่ 4 ของปีงบประมาณ 2562 (เพิ่มขึ้นร้อยละ 3.0) ส่วนหนึ่งเป็นผลจากการเบิกจ่ายในหมวดที่ดินและสิ่งก่อสร้าง และมาตรการการปรับลดค่าธรรมเนียมการโอนและค่าจดจำนองอสังหาริมทรัพย์ น่าจะเป็นปัจจัยสนับสนุนให้ภาคการก่อสร้างปรับตัวดีขึ้น

### 1. เทียบกับเดือนพฤศจิกายน 2561 (YoY) ลดลงร้อยละ 3.1 โดยมีการเปลี่ยนแปลงของราคาสินค้าและบริการ ดังนี้

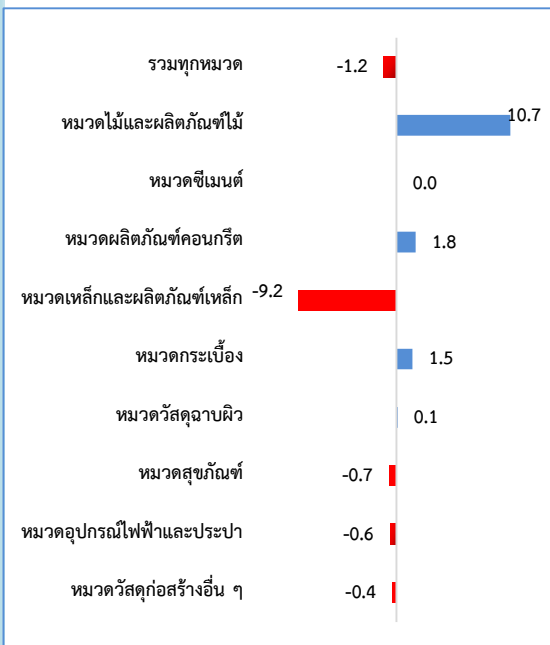
- **หมวดไม้และผลิตภัณฑ์ไม้** สูงขึ้นร้อยละ 11.2 ได้แก่ ไม้พื้น ไม้ฝา ไม้คาน ไม้โครงคร่าว ไม้แบบ วงกบประตู-หน้าต่าง บานประตู จากไม้นำเข้าราคาสูงขึ้น เมื่อช่วงต้นปี 2562
- **หมวดซีเมนต์** ลดลงร้อยละ 0.2 ตามการลดลงของปูนซีเมนต์ผสม ซึ่งสอดคล้องกับปริมาณการจำหน่ายในประเทศลดลงต่อเนื่องเป็นเดือน 9
- **หมวดผลิตภัณฑ์คอนกรีต** สูงขึ้นร้อยละ 1.2 ได้แก่ เสาเข็มคอนกรีตอัดแรง คอนกรีตบล็อกก่อผนังมวลเบา คอนกรีตบล็อกปูพื้น คอนกรีตผสมเสร็จ ขอบคันคอนกรีต เป็นผลจากการซ่อมแซมอาคาร บ้านเรือน และสาธารณูปโภคต่าง ๆ ภายหลังจากอุทกภัยในภาคเหนือและภาคตะวันออกเฉียงเหนือที่ผ่านมา
- **หมวดเหล็กและผลิตภัณฑ์เหล็ก** ลดลงร้อยละ 16.5 เป็นการลดต่อเนื่องเป็นเดือนที่ 12 โดยเฉพาะเหล็กเส้นกลมผิวเรียบ-ผิวขรุขระ เหล็กโครงสร้างรูปพรรณ ลวดผูกเหล็ก ท่อเหล็ก เหล็กแผ่นเรียบดำ ซีทีพลัสเหล็ก ตะแกรงเหล็กสำเร็จรูป และตะปู เนื่องจากราคาวัดุดิบ คือ ราคาเศษเหล็กที่ปรับตัวลดลงทั้งในและต่างประเทศ ประกอบกับความต้องการใช้ลดลง โดยเฉพาะโครงการก่อสร้างของภาครัฐในปีงบประมาณ 2563 ที่ยังอยู่ระหว่างการพิจารณางบประมาณ
- **หมวดกระเบื้อง** ไม่มีการเปลี่ยนแปลง
- **หมวดวัสดุฉนวน** ไม่มีการเปลี่ยนแปลง
- **หมวดสุกภัณฑ์** ลดลงร้อยละ 0.6 ได้แก่ โถส้วมชักโครก ฝักบัวอาบน้ำ ราวจับสแตนเลส และกระจกเงา จากการปรับส่วนลดเพื่อกระตุ้นยอดขายในช่วงปลายปี
- **หมวดอุปกรณ์ไฟฟ้าและประปา** สูงขึ้นร้อยละ 0.1 ตามการเพิ่มขึ้นของประตูน้ำ
- **หมวดวัสดุก่อสร้างอื่นๆ** ลดลงร้อยละ 0.2 ตามการลดลงของยางมะตอย ที่ปรับลดลงตามราคาน้ำมันดิบ

## 2. เทียบกับเดือนตุลาคม (MoM) ไม่เปลี่ยนแปลง แต่มีการมีการเปลี่ยนแปลงของราคาสินค้าและบริการที่สำคัญ ดังนี้



- หมวดผลิตภัณฑ์คอนกรีต ลดลงร้อยละ 0.2 ได้แก่ ซีทไฟล์คอนกรีตปรับราคาตลาดลงตามราคาวัตถุดิบที่ลดลง (ลวดแรงดึงสูง ปูนซีเมนต์) และคอนกรีตบล็อกก่อผนังมวลเบา
- หมวดเหล็กและผลิตภัณฑ์เหล็ก สูงขึ้นร้อยละ 0.1 ได้แก่ เหล็กเส้นกลมผิวเรียบ-ผิวขี้ดอ้อยเนื่องจากยอดคำสั่งซื้อจากผู้รับเหมาเริ่มมีเข้ามาจำนวนมาก
- หมวดวัสดุฉนวน สูงขึ้นร้อยละ 0.2 ตามการเพิ่มขึ้นของซิลิโคน
- หมวดสุขภัณฑ์ ลดลงร้อยละ 0.1 ตามการลดลงของฉากกันห้องอาบน้ำสำเร็จรูป เนื่องจากการจัดกิจกรรมส่งเสริมการขายช่วงปลายปี

## 3. เทียบกับ เดือนมกราคม-พฤศจิกายน 2561 (AoA) ลดลงร้อยละ 1.2 โดยมีการเปลี่ยนแปลงของราคาสินค้าและบริการ ดังนี้



- หมวดไม้และผลิตภัณฑ์ไม้ สูงขึ้นร้อยละ 10.7 ได้แก่ ไม้พื้น ไม้ฝา ไม้คาน ไม้โครงคร่าว ไม้แบบวงกบประตู-หน้าต่าง บานประตู จากไม้นำเข้าราคาสูงขึ้น
- หมวดซีเมนต์ ไม่มีการเปลี่ยนแปลง
- หมวดผลิตภัณฑ์คอนกรีต สูงขึ้นร้อยละ 1.8 ได้แก่ คอนกรีตบล็อกก่อผนังมวลเบา คอนกรีตบล็อกปูพื้น คอนกรีตผสมเสร็จ คอนกรีตหยาบ ซีทไฟล์คอนกรีต ขอบคันคอนกรีต
- หมวดเหล็กและผลิตภัณฑ์เหล็ก ลดลงร้อยละ 9.2 ได้แก่ เหล็กเส้นกลมผิวเรียบ-ผิวขี้ดอ้อย เหล็กตัวซี เหล็กฉาก เหล็กรางน้ำ ลวดผูกเหล็ก ท่อเหล็ก เหล็กแผ่นเรียบดำ ตะแกรงเหล็ก-สำเร็จรูป ตะปู เมทัลชีท
- หมวดกระเบื้อง สูงขึ้นร้อยละ 1.5 ได้แก่ กระเบื้องเคลือบปูพื้น-บุผนัง กระเบื้องยาง PVC ปูพื้น กระเบื้องแกรนิต
- หมวดวัสดุฉนวน สูงขึ้นร้อยละ 0.1 ได้แก่ สีเคลือบน้ำมัน สีรองพื้นปูน ซิลิโคน
- หมวดสุขภัณฑ์ ลดลงร้อยละ 0.7 ได้แก่ โถส้วมชักโครก อ่างล้างหน้าเซรามิก ที่ปัสสาวะเซรามิก กระจกเงา ที่ใส่สบู่ ฉากกันห้องอาบน้ำสำเร็จรูป สายน้ำดี ราวแขวนผ้าติดผนัง
- หมวดอุปกรณ์ไฟฟ้าและประปา ลดลงร้อยละ 0.6 ได้แก่ เต้ารับ ท่อร้อยสายไฟและสายโทรศัพท์พีวีซี ท่อพีวีซี ช้องอ-ข้อต่อ-สามทางท่อประปา ท่อระบายน้ำเสียพีวีซี
- หมวดวัสดุก่อสร้างอื่น ๆ ลดลงร้อยละ 0.4 ได้แก่ หินคลุก หินย่อย อิฐมอมย อิฐโปรง อลูมิเนียมแผ่นเรียบ ยางมะตอย

กำหนดการแถลงข่าว “สถานการณ์ด้านราคาสินค้าและบริการ” ครั้งต่อไป ในวันที่ 2 มกราคม 2563

## ดัชนีราคาวัสดุก่อสร้างของประเทศ เดือนพฤศจิกายน ปี 2562



ตารางแสดงดัชนีราคาวัสดุก่อสร้างและอัตราการเปลี่ยนแปลง  
(ปี 2553=100)

รายการ	สัดส่วน น้ำหนัก พ.ย.62	เดือนพฤศจิกายน 2562					เดือนตุลาคม 2562			
		ดัชนี		อัตราการเปลี่ยนแปลง			ดัชนี ต.ค.62	อัตราการเปลี่ยนแปลง		
		พ.ย.62	พ.ย.61	M/M	Y/Y	A/A		M/M	Y/Y	A/A
<b>ดัชนี</b>	<b>100.00</b>	<b>104.7</b>	<b>108.0</b>	<b>0.0</b>	<b>-3.1</b>	<b>-1.2</b>	<b>104.7</b>	<b>-1.1</b>	<b>-3.1</b>	<b>-1.0</b>
หมวดไม้และผลิตภัณฑ์ไม้	7.26	129.8	116.7	0.0	11.2	10.7	129.8	0.0	11.2	10.7
หมวดซีเมนต์	12.87	105.1	105.3	0.0	-0.2	0.0	105.1	0.0	-0.1	0.0
หมวดผลิตภัณฑ์คอนกรีต	16.60	133.6	132.0	-0.2	1.2	1.8	133.9	-0.3	1.4	2.0
หมวดเหล็กและผลิตภัณฑ์เหล็ก	20.01	85.3	102.2	0.1	-16.5	-9.2	85.2	-5.1	-16.7	-8.4
หมวดกระเบื้อง	6.94	103.3	103.3	0.0	0.0	1.5	103.3	0.0	0.0	1.7
หมวดวัสดุฉนวนผิว	3.64	108.3	108.3	0.2	0.0	0.1	108.1	0.0	-0.2	0.1
หมวดสุขภัณฑ์	2.11	106.2	106.8	-0.1	-0.6	-0.7	106.3	0.1	-0.3	-0.7
หมวดอุปกรณ์ไฟฟ้าและประปา	12.77	92.1	92.0	0.0	0.1	-0.6	92.1	0.0	0.1	-0.6
หมวดวัสดุก่อสร้างอื่น ๆ	17.80	113.8	114.0	0.0	-0.2	-0.4	113.8	0.2	-0.9	-0.5

**Concept** ดัชนีราคาวัสดุก่อสร้างแสดงถึงการเปลี่ยนแปลงของระดับราคาสินค้าวัสดุก่อสร้างที่ซื้อขายในเขตกรุงเทพฯ และ ปริมณฑล ครอบคลุมหมวดไม้และผลิตภัณฑ์ไม้ ซีเมนต์ ผลิตภัณฑ์คอนกรีต เหล็กและผลิตภัณฑ์เหล็ก กระเบื้อง วัสดุฉนวนผิว สุขภัณฑ์ อุปกรณ์ไฟฟ้าและประปา และวัสดุก่อสร้างอื่น ๆ มีจำนวนรายการสินค้าทั้งหมด

134 รายการ