

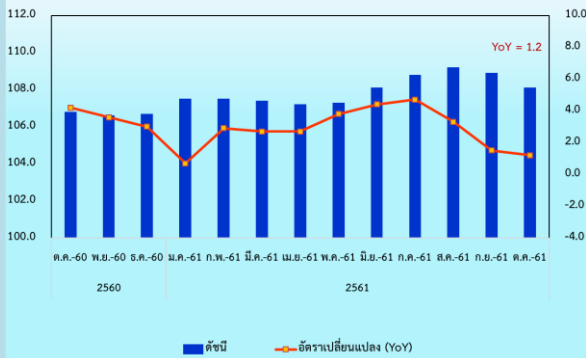


ดัชนีราคาวัสดุก่อสร้างของประเทศ เดือนตุลาคม 2561

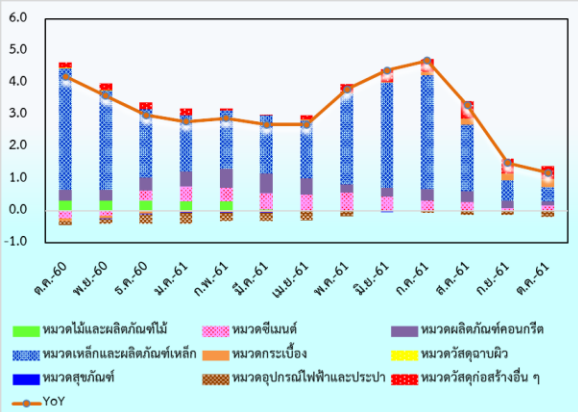
Construction Materials Price Index

CMI	MoM	YoY	AoA
108.1	-0.7	1.2	3.0

ดัชนีราคาวัสดุก่อสร้าง ต.ค.61 เท่ากับ 108.1



องค์ประกอบของการเปลี่ยนแปลงดัชนีราคาวัสดุก่อสร้าง (Percentage Points)



Highlights

ดัชนีราคาวัสดุก่อสร้างเดือนตุลาคม 2561 เท่ากับ 108.1 เทียบกับเดือนตุลาคม 2560 เพิ่มขึ้นร้อยละ 1.2 (YoY) ขยายตัวต่อเนื่องเป็นเดือนที่ 16 จากการสูงขึ้นของดัชนีราคาหมวดเหล็กและผลิตภัณฑ์เหล็กเป็นสำคัญ สูงขึ้นร้อยละ 2.0 หมวดวัสดุก่อสร้างอื่นๆ สูงขึ้นร้อยละ 2.2 หมวดผลิตภัณฑ์คอนกรีต สูงขึ้นร้อยละ 0.8 หมวดซีเมนต์ สูงขึ้นร้อยละ 1.3 หมวดกระเบื้อง สูงขึ้นร้อยละ 3.5 หมวดไม้และผลิตภัณฑ์ไม้ สูงขึ้นร้อยละ 0.2

เมื่อเทียบกับเดือนกันยายน 2561 ดัชนีราคาลดลงร้อยละ 0.7 (MoM) จากการลดลงของหมวดเหล็กและผลิตภัณฑ์เหล็ก ร้อยละ 2.8 (เหล็กเส้นกลมผิวเรียบ-ผิวขี้ดอ้อย เหล็กฉาก เหล็กทรงน้ำ ท่อแอสแตนเลส) ตามต้นทุนวัตถุดิบ (เศษเหล็ก และสินแร่เหล็ก) ที่ปรับตัวลดลงในตลาดเอเชีย อีกทั้งมีเหล็กราคาต่ำจากต่างประเทศเข้ามาแข่งขัน ส่งผลให้ราคาเหล็กในประเทศลดลง หมวดซีเมนต์ ลดลงร้อยละ 0.4 (ปูนซีเมนต์ปอร์ตแลนด์ ปูนซีเมนต์ผสม ปูนซีเมนต์ขาว) จากการให้ส่วนลดเพิ่มขึ้นเพื่อเร่งระบายสินค้า หมวดอุปกรณ์ไฟฟ้าและประปา ลดลงร้อยละ 0.6 (ท่อร้อยสายไฟและสายโทรศัพท์พีวีซี ท่อพีวีซี ช็องอท่อประปา ท่อระบายน้ำเสียพีวีซี) จากต้นทุนวัตถุดิบ (เม็ดพลาสติก) ปรับราคาลดลง และหมวดสุขภัณฑ์ ลดลงร้อยละ 0.4 (อ่างล้างหน้า ที่ใส่สบู่) จากการจัดกิจกรรมส่งเสริมการขาย

พิจารณาการเปลี่ยนแปลงเปรียบเทียบกับเดือนตุลาคม 2560 (YoY) หมวดหลักที่ส่งผลกระทบต่อดัชนีราคาสูงขึ้น ได้แก่ หมวดเหล็กและผลิตภัณฑ์เหล็ก (ผลกระทบ 0.4) หมวดวัสดุก่อสร้างอื่น ๆ (ผลกระทบ 0.4) หมวดซีเมนต์ (ผลกระทบ 0.2) หมวดกระเบื้อง (ผลกระทบ 0.2) หมวดผลิตภัณฑ์คอนกรีต (ผลกระทบ 0.1)

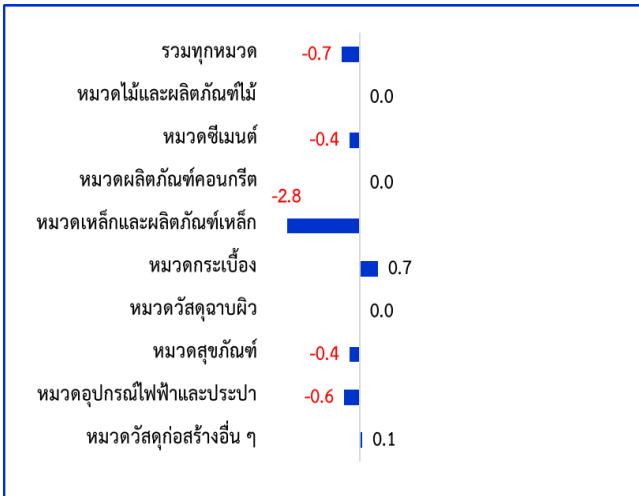
แนวโน้มดัชนีราคาวัสดุก่อสร้างยังคงขยายตัวต่อเนื่องตามแรงสนับสนุนจากการลงทุนของภาครัฐที่มีความคืบหน้าอย่างต่อเนื่อง และยังคงเป็นแรงขับเคลื่อนที่สำคัญ ในขณะที่ภาคเอกชนขยายตัวเช่นเดียวกัน ซึ่งสะท้อนได้จากภาชีรัฐกรรมอสังหาริมทรัพย์ที่ขยายตัวเพิ่มขึ้นอย่างต่อเนื่อง

ดัชนีราคาวัสดุก่อสร้างเดือนตุลาคม 2561

ดัชนีราคาวัสดุก่อสร้างแสดงถึงการเปลี่ยนแปลงของระดับราคาสินค้าวัสดุก่อสร้างที่ซื้อขายในเขตกรุงเทพฯ และปริมณฑล ครอบคลุมหมวดไม้และผลิตภัณฑ์ไม้ ซีเมนต์ ผลิตภัณฑ์คอนกรีต เหล็กและผลิตภัณฑ์เหล็ก กระเบื้อง วัสดุฉนวน สุกงันท์ อุปกรณ์ไฟฟ้าและประปา และวัสดุก่อสร้างอื่น ๆ มีจำนวนรายการสินค้าทั้งหมด 134 รายการ

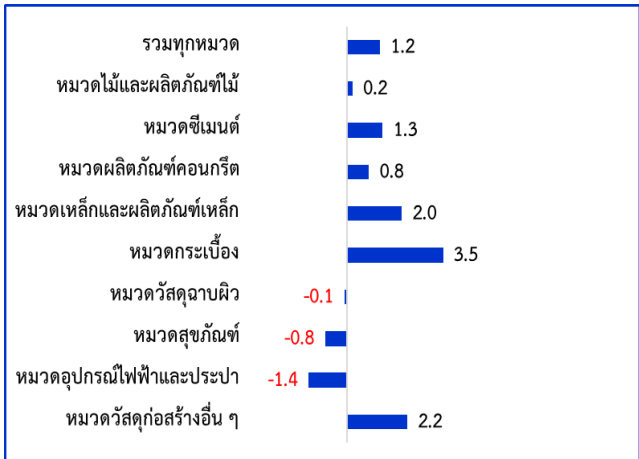
1. ดัชนีราคาวัสดุก่อสร้างเดือนตุลาคม 2561 เท่ากับ 108.1 (ปี 2553 = 100 และเดือนกันยายน 2561 เท่ากับ 108.9)
2. การเปลี่ยนแปลงของดัชนีราคาวัสดุก่อสร้างเดือนตุลาคม 2561

2.1 เทียบกับเดือนกันยายน 2561 ลดลงร้อยละ 0.7 (MoM) โดยมีร้อยละการเปลี่ยนแปลงราคาสินค้าวัสดุก่อสร้างจำแนกตามหมวดแสดงได้ดังภาพที่ 1



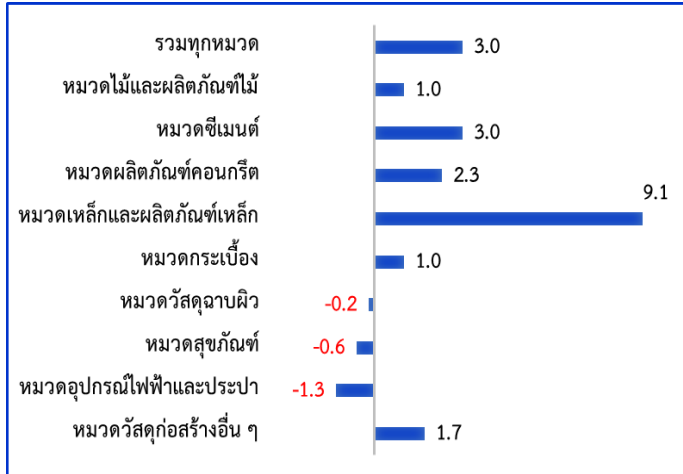
ดัชนีราคาวัสดุก่อสร้างเดือนตุลาคม 2561 เทียบกับเดือนกันยายน 2561 ดัชนีราคาตกลงร้อยละ 0.7 (MoM)
 จากการลดลงของหมวดเหล็กและผลิตภัณฑ์เหล็ก ร้อยละ 2.8 (เหล็กเส้นกลมผิวเรียบ-ผิวข้อย้อย เหล็กฉาก เหล็กทรงน้ำ ท่อเสตนเลส) ตามต้นทุนวัตถุดิบ (เศษเหล็ก และสินแร่เหล็ก) ที่ปรับตัวลดลงในตลาดเอเชีย อีกทั้งมีเหล็กราคาต่ำจากต่างประเทศเข้ามาแข่งขัน ส่งผลให้ราคาเหล็กในประเทศลดลง **หมวดซีเมนต์ ลดลงร้อยละ 0.4** (ปูนซีเมนต์ปอร์ตแลนด์ ปูนซีเมนต์ผสม ปูนซีเมนต์ขาว) จากการให้ส่วนลดเพิ่มขึ้นเพื่อเร่งระบายสินค้า **หมวดอุปกรณ์ไฟฟ้าและประปา ลดลงร้อยละ 0.6** (ท่อร้อยสายไฟและสายโทรศัพท์พีวีซี ท่อพีวีซี ช็องท่อประปา ท่อระบายน้ำเสียพีวีซี) จากต้นทุนวัตถุดิบ (เม็ดพลาสติก) ปรับราคาลดลง และ **หมวดสุกงันท์ ลดลงร้อยละ 0.4** (อ่างล้างหน้า ที่ใส่สบู่) จากการจัดกิจกรรมส่งเสริมการขาย

2.2 เทียบกับเดือนตุลาคม 2560 สูงขึ้นร้อยละ 1.2 (YoY) โดยมีร้อยละการเปลี่ยนแปลงราคาสินค้าวัสดุก่อสร้างจำแนกตามหมวดแสดงได้ดังภาพที่ 2



ดัชนีราคาวัสดุก่อสร้างเดือนตุลาคม 2561 เทียบกับเดือนตุลาคม 2560 สูงขึ้นร้อยละ 1.2 (YoY) จากการสูงขึ้นของดัชนีราคาหมวดเหล็กและผลิตภัณฑ์เหล็ก สูงขึ้นร้อยละ 2.0 (เหล็กเส้นกลมผิวเรียบ-ผิวข้อย้อย เหล็กตัวซี เหล็กฉาก เหล็กตัว I เหล็กตัว H เหล็กทรงน้ำ ลวดเหล็กเสริมคอนกรีตอัดแรง ลวดผูกเหล็ก ท่อเหล็กเคลือบสังกะสี ท่อเหล็กดำ เหล็กแผ่นเคลือบสังกะสี ตะปู) ยังคงเพิ่มขึ้นจากต้นทุนวัตถุดิบ แต่เพิ่มขึ้นในอัตราที่ชะลอตัว **หมวดวัสดุก่อสร้างอื่น ๆ สูงขึ้นร้อยละ 2.2** (ทรายถมที่ ดินถมที่ ดินลูกรัง หินคลุก ทรายหยาบ ทรายละเอียด หินย่อย อลูมิเนียม ยางมะตอย) เนื่องจากมีความต้องการใช้ในโครงการก่อสร้างถนนจำนวนมากขณะที่ปริมาณมีน้อย **หมวดซีเมนต์ สูงขึ้นร้อยละ 1.3** (ปูนซีเมนต์ปอร์ตแลนด์ ปูนซีเมนต์ผสม) ความต้องการใช้เพิ่มขึ้นตามการขยายตัวของการก่อสร้าง **หมวดผลิตภัณฑ์คอนกรีต สูงขึ้นร้อยละ 0.8** (พื้นคอนกรีตสำเร็จรูปอัดแรง ซีทโพล์คอนกรีต) ตามราคาปูนซีเมนต์และลวดเหล็กอัดแรง **หมวดกระเบื้อง สูงขึ้นร้อยละ 3.5** (กระเบื้องเคลือบบุผนัง-ปูพื้น กระเบื้องยาง PVC ปูพื้น กระเบื้องแกรนิต) ต้นทุนวัตถุดิบสูงขึ้นรวมทั้งความต้องการเริ่มฟื้นตัวจากการขยายตัวของภาคอสังหาริมทรัพย์ และ **หมวดไม้และผลิตภัณฑ์ไม้ ร้อยละ 0.2** (ไม้ฝา ไม้คาน ไม้โครงคร่าว) จากไม่นำเข้าปรับราคาสูงขึ้น

2.3 เทียบกับเดือนมกราคม-ตุลาคม 2560 สูงขึ้นร้อยละ 3.0 (AoA) โดยมีร้อยละการเปลี่ยนแปลงราคาสินค้าวัสดุก่อสร้างจำแนกตามหมวดแสดงได้ดังภาพที่ 3



ดัชนีราคาวัสดุก่อสร้างเดือนมกราคม-ตุลาคม 2561 เทียบกับเดือนมกราคม-ตุลาคม 2560 สูงขึ้นร้อยละ 3.0 (AoA) โดยมีปัจจัยจากการสูงขึ้นของดัชนีราคาหมวดเหล็กและผลิตภัณฑ์เหล็ก สูงขึ้นร้อยละ 9.1 (เหล็กเส้นกลม ผิวเรียบ-ผิวขี้ดอ้อย เหล็กตัวซี เหล็กฉาก เหล็กตัว I เหล็กตัว H เหล็กรางน้ำ ลวดเหล็กเสริมคอนกรีตอัดแรง ลวดผูกเหล็ก ท่อเหล็ก เหล็กแผ่น ตะแกรงเหล็กสำเร็จรูป ประตูเหล็กม้วน ตะปู) จากต้นทุนวัตถุดิบสูงขึ้น (สินแร่เหล็กและเศษเหล็ก) ประกอบกับความต้องการใช้ขยายตัวเพิ่มขึ้น **หมวดซีเมนต์** สูงขึ้นร้อยละ 3.0 (ปูนซีเมนต์ปอร์ตแลนด์ ปูนซีเมนต์ผสม ปูนซีเมนต์ขาว) จากการปรับราคาสู่ภาวะปกติ เนื่องจากปีที่ผ่านมามีการให้ส่วนลดสูงเพื่อเพิ่มยอดขาย **หมวดผลิตภัณฑ์คอนกรีต** สูงขึ้นร้อยละ 2.3 (เสาเข็ม คอนกรีตอัดแรง พื้นคอนกรีตสำเร็จรูปอัดแรง คานคอนกรีตสำเร็จรูป ท่อระบายน้ำคอนกรีต ถังซีเมนต์สำเร็จรูป ซีทโพล์คอนกรีต) ตามราคาปูนซีเมนต์และลวดเหล็กอัดแรง ประกอบกับมีความต้องการใช้ในการก่อสร้างของโครงการภาครัฐ **หมวดวัสดุก่อสร้างอื่น ๆ** สูงขึ้นร้อยละ 1.7 (ทรายถมที่ ดินถมที่ ดินลูกรัง หินคลุก ทรายหยาบ ทรายละเอียด หินย่อย อิฐมอญ อลูมิเนียม ยางมะตอย) **หมวดไม้และผลิตภัณฑ์ไม้** ร้อยละ 1.0 (ไม้ฝา ไม้คาน ไม้โครงคร่าว วงกบประตู-หน้าต่าง บานประตู-หน้าต่าง) จากราคาไม้นำเข้าสูงขึ้น และ **หมวดกระเบื้อง** สูงขึ้นร้อยละ 1.0 (กระเบื้องเคลือบบุผนัง - ปูพื้น กระเบื้องยาง PVC ปูพื้น กระเบื้องแกรนิต)

3. ตารางแสดงดัชนีราคาวัสดุก่อสร้างและอัตราการเปลี่ยนแปลง

(2553 = 100)

รายการ	สัดส่วน น้ำหนัก ต.ค.61	เดือนตุลาคม 2561					เดือนกันยายน 2561			
		ดัชนี		อัตราการเปลี่ยนแปลง			เดือน ก.ย.61	อัตราการเปลี่ยนแปลง		
		ต.ค.61	ต.ค.60	M/M	Y/Y	A/A		M/M	Y/Y	A/A
ดัชนี	100.00	108.1	106.8	-0.7	1.2	3.0	108.9	-0.3	1.5	3.2
หมวดไม้และผลิตภัณฑ์ไม้	6.32	116.7	116.5	0.0	0.2	1.0	116.7	0.0	0.2	1.2
หมวดซีเมนต์	12.49	105.2	103.8	-0.4	1.3	3.0	105.6	0.0	0.5	3.2
หมวดผลิตภัณฑ์คอนกรีต	15.89	132.0	131.0	0.0	0.8	2.3	132.0	0.0	1.5	2.6
หมวดเหล็กและผลิตภัณฑ์เหล็ก	23.25	102.3	100.3	-2.8	2.0	9.1	105.2	-1.1	2.7	9.9
หมวดกระเบื้อง	6.72	103.3	99.8	0.7	3.5	1.0	102.6	0.0	2.8	0.7
หมวดวัสดุฉนวนผิว	3.52	108.3	108.4	0.0	-0.1	-0.2	108.3	0.0	-0.1	-0.3
หมวดสุขภัณฑ์	2.05	106.6	107.5	-0.4	-0.8	-0.6	107.0	0.0	-0.5	-0.6
หมวดอุปกรณ์ไฟฟ้าและประปา	12.36	92.0	93.3	-0.6	-1.4	-1.3	92.6	0.0	-0.8	-1.3
หมวดวัสดุก่อสร้างอื่น ๆ	17.40	114.8	112.3	0.1	2.2	1.7	114.7	0.1	2.5	1.6