

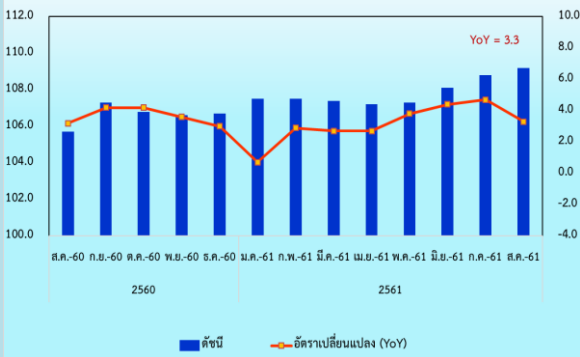


ดัชนีราคาวัสดุก่อสร้างของประเทศ เดือนสิงหาคม 2561

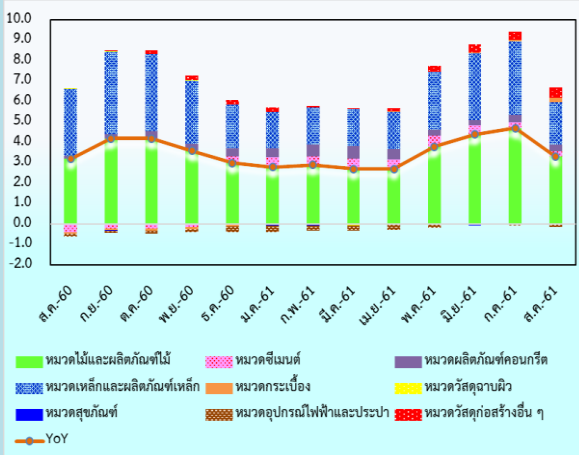
Construction Materials Price Index

| CMI | MoM | YoY | AoA |
|-------|-----|-----|-----|
| 109.2 | 0.4 | 3.3 | 3.5 |

ดัชนีราคาวัสดุก่อสร้าง ส.ค.61 เท่ากับ 109.2



องค์ประกอบของการเปลี่ยนแปลงดัชนีราคาวัสดุก่อสร้าง (Percentage Points)



Highlights

ดัชนีราคาวัสดุก่อสร้างเดือนสิงหาคม 2561 เท่ากับ 109.2 เทียบกับเดือนสิงหาคม 2560 เพิ่มขึ้นร้อยละ 3.3 (YoY) ขยายตัวต่อเนื่องเป็นเดือนที่ 14 จากการสูงขึ้นของดัชนีราคาหมวดเหล็กและผลิตภัณฑ์เหล็กเป็นสำคัญ สูงขึ้นร้อยละ 9.1 หมวดวัสดุก่อสร้างอื่นๆ สูงขึ้นร้อยละ 2.9 หมวดซีเมนต์ สูงขึ้นร้อยละ 2.1 หมวดผลิตภัณฑ์คอนกรีต สูงขึ้นร้อยละ 2.1 หมวดกระเบื้อง สูงขึ้นร้อยละ 2.8 หมวดไม้และผลิตภัณฑ์ไม้ สูงขึ้นร้อยละ 0.2

เมื่อเทียบกับเดือนกรกฎาคม 2561 ดัชนีราคาสูงขึ้นร้อยละ 0.4 (MoM) จากการสูงขึ้นของหมวดเหล็กและผลิตภัณฑ์เหล็ก ร้อยละ 0.8 (เหล็กเส้น เหล็กฉาก เหล็กตัว I เหล็กตัว H เหล็กทรงน้ำ สวดเหล็กเสริมคอนกรีตอัดแรง) ต้นทุนวัตถุดิบและเชื้อเพลิงสูงขึ้น อีกทั้งความต้องการใช้ขยายตัวตามการเติบโตของการก่อสร้าง สะท้อนได้จากปริมาณการจำหน่ายเหล็กที่ขยายตัวต่อเนื่อง หมวดวัสดุก่อสร้างอื่นๆ สูงขึ้นร้อยละ 0.4 (อลูมิเนียม ยางมะตอย) ตามต้นทุนวัตถุดิบ และราคาผลิตภัณฑ์ ปิโตรเลียม หมวดผลิตภัณฑ์คอนกรีต สูงขึ้นร้อยละ 0.1 (คอนกรีตผสมเสร็จ) ปรับส่วนลดน้อยลง หมวดกระเบื้อง สูงขึ้นร้อยละ 1.4 (กระเบื้องบุผนัง กระเบื้องปูพื้น) ต้นทุนวัตถุดิบสูงขึ้น และหมวดวัสดุฉนวนผิว สูงขึ้นร้อยละ 0.2 (ฉนวนโฟม)

พิจารณาการเปลี่ยนแปลงเปรียบเทียบกับเดือนสิงหาคม 2560 (YoY) หมวดหลักที่ส่งผลกระทบต่อดัชนีราคาสูงขึ้น ได้แก่ หมวดเหล็กและผลิตภัณฑ์เหล็ก (ผลกระทบ 2.1) หมวดซีเมนต์ (ผลกระทบ 0.3) หมวดผลิตภัณฑ์คอนกรีต (ผลกระทบ 0.3) หมวดกระเบื้อง (ผลกระทบ 0.2) หมวดอุปกรณ์ไฟฟ้าและประปา (ผลกระทบ -0.1) หมวดวัสดุก่อสร้างอื่น ๆ (ผลกระทบ 0.5)

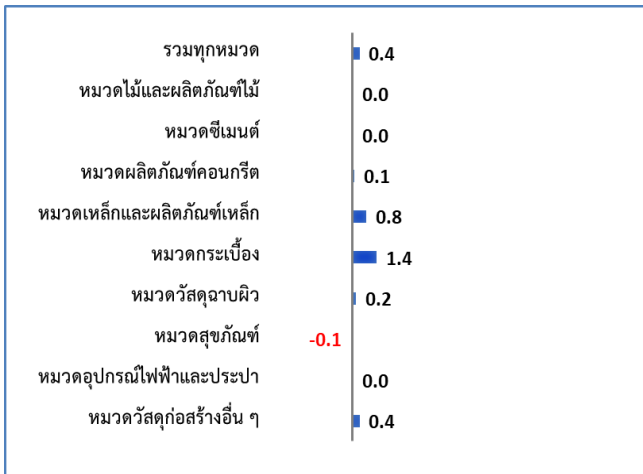
แนวโน้มดัชนีราคาวัสดุก่อสร้างยังคงขยายตัวได้อย่างต่อเนื่องตามการเติบโตของการก่อสร้างที่ได้แรงสนับสนุนจากการลงทุนของภาครัฐ และมีการเดินหน้าชัดเจนขึ้นในหลายๆ โครงการ อาทิ โครงสร้างพื้นฐานด้านคมนาคมขนส่ง ทั้งโครงการรถไฟทางคู่ โครงการรถไฟฟ้าสายสีต่าง ๆ โครงการพัฒนาถนน ท่าเรือ และท่าอากาศยาน และโครงการระเบียงเศรษฐกิจภาคตะวันออก (EEC) ที่เป็นแรงขับเคลื่อนที่สำคัญให้การลงทุนภาคเอกชนขยายตัวอย่างต่อเนื่อง เห็นได้จากการจดทะเบียนจัดตั้งธุรกิจใหม่ ธุรกิจก่อสร้างยังคงขยายตัวเพิ่มขึ้นเป็นอันดับหนึ่ง ประกอบกับใกล้สิ้นปีงบประมาณภาครัฐเร่งรัดการเบิกจ่ายงบประมาณ

ดัชนีราคาวัสดุก่อสร้างเดือนสิงหาคม 2561

ดัชนีราคาวัสดุก่อสร้างแสดงถึงการเปลี่ยนแปลงของระดับราคาสินค้าวัสดุก่อสร้างที่ซื้อขายในเขตกรุงเทพฯ และปริมณฑล ครอบคลุมหมวดไม้และผลิตภัณฑ์ไม้ ซีเมนต์ ผลิตภัณฑ์คอนกรีต เหล็กและผลิตภัณฑ์เหล็ก กระจก เบื้อง วัสดุฉนวนผิว สุขภัณฑ์ อุปกรณ์ไฟฟ้าและประปา และวัสดุก่อสร้างอื่น ๆ มีจำนวนรายการสินค้าทั้งหมด 134 รายการ

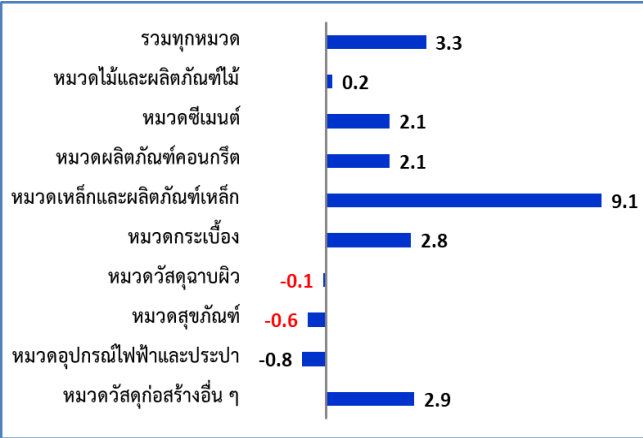
1. ดัชนีราคาวัสดุก่อสร้างเดือนสิงหาคม 2561 เท่ากับ 109.2 (ปี 2553 = 100 และเดือนกรกฎาคม 2561 เท่ากับ 108.8)
2. การเปลี่ยนแปลงของดัชนีราคาวัสดุก่อสร้างเดือนสิงหาคม 2561

2.1 เทียบกับเดือนกรกฎาคม 2561 สูงขึ้นร้อยละ 0.4 (MoM) โดยมีร้อยละการเปลี่ยนแปลงราคาสินค้าวัสดุก่อสร้างจำแนกตามหมวดแสดงได้ดังภาพที่ 1



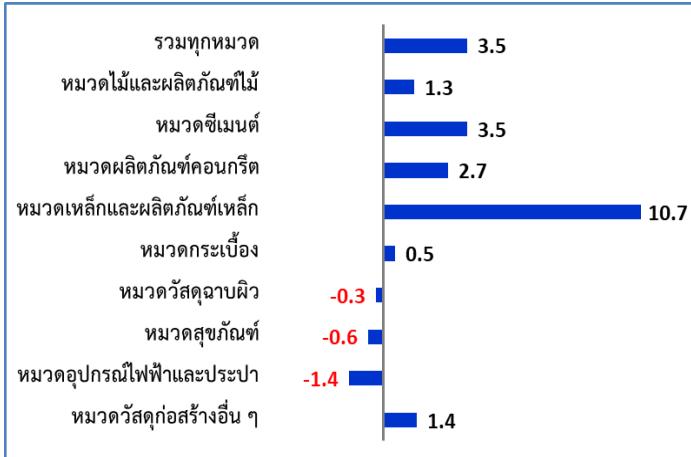
ดัชนีราคาวัสดุก่อสร้างเดือนสิงหาคม 2561 เทียบกับเดือนกรกฎาคม 2561 ดัชนีราคาสูงขึ้นร้อยละ 0.4 (MoM) จากการสูงขึ้นของหมวดเหล็กและผลิตภัณฑ์เหล็ก ร้อยละ 0.8 (เหล็กเส้น เหล็กฉาก เหล็กตัว I เหล็กตัว H เหล็กทรงน้ำ สวดเหล็กเสริมคอนกรีตอัดแรง) ต้นทุนวัตถุดิบและเชื้อเพลิงสูงขึ้น อีกทั้งความต้องการใช้ขยายตัวตามการเติบโตของการก่อสร้าง สะท้อนได้จากปริมาณการจำหน่ายเหล็กที่ขยายตัวต่อเนื่อง หมวดวัสดุก่อสร้างอื่น ๆ สูงขึ้นร้อยละ 0.4 (อลูมิเนียม ยางมะตอย) ตามต้นทุนวัตถุดิบ และราคาผลิตภัณฑ์ ปิโตรเลียม หมวดผลิตภัณฑ์คอนกรีต สูงขึ้นร้อยละ 0.1 (คอนกรีตผสมเสร็จ) ปรับส่วนลดน้อยลงหมวดกระจกเบื้อง สูงขึ้นร้อยละ 1.4 (กระจกบุผนัง กระจกบุพื้น) ต้นทุนวัตถุดิบสูงขึ้น และหมวดวัสดุฉนวนผิว สูงขึ้นร้อยละ 0.2 (ฉนวนใยหิน)

2.2 เทียบกับเดือนสิงหาคม 2560 สูงขึ้นร้อยละ 3.3 (YoY) โดยมีร้อยละการเปลี่ยนแปลงราคาสินค้าวัสดุก่อสร้างจำแนกตามหมวดแสดงได้ดังภาพที่ 2



ดัชนีราคาวัสดุก่อสร้างเดือนสิงหาคม 2561 เทียบกับเดือนสิงหาคม 2560 สูงขึ้นร้อยละ 3.3 (YoY) จากการสูงขึ้นของดัชนีราคาหมวดเหล็กและผลิตภัณฑ์เหล็ก สูงขึ้นร้อยละ 9.1 (เหล็กเส้นกลม ผิวเรียบ-ผิวข้ออ้อย เหล็กตัวซี เหล็กฉาก เหล็กตัว I เหล็กตัว H เหล็กทรงน้ำ สวดเหล็กเสริมคอนกรีตอัดแรง สวดผูกเหล็ก ท่อเหล็กเคลือบสังกะสี ท่อเหล็กกลางเคลือบสังกะสี ท่อเหล็กดำ เหล็กแผ่นรีดบด เหล็กแผ่นเคลือบสังกะสี ตะปู) ต้นทุนวัตถุดิบสูงขึ้น หมวดวัสดุก่อสร้างอื่น ๆ สูงขึ้นร้อยละ 2.9 (ทรายถมที่ ดินถมที่ ดินลูกรัง หินคลุก ทรายหยาบ ทรายละเอียด หินย่อย) เนื่องจากมีความต้องการใช้ในโครงการก่อสร้างถนนจำนวนมากขณะที่ปริมาณมีน้อย (อลูมิเนียม ยางมะตอย) ตามต้นทุนวัตถุดิบ และราคาผลิตภัณฑ์ปิโตรเลียม หมวดซีเมนต์ สูงขึ้นร้อยละ 2.1 (ปูนซีเมนต์ปอร์ตแลนด์ ปูนซีเมนต์ผสม ปูนซีเมนต์ขาว) ความต้องการใช้เพิ่มขึ้นตามการขยายตัวของการก่อสร้าง หมวดผลิตภัณฑ์คอนกรีต สูงขึ้นร้อยละ 2.1 (เสาเข็มคอนกรีตอัดแรง พื้น-คานคอนกรีตสำเร็จรูปอัดแรง คอนกรีตผสมเสร็จ คอนกรีตหยาบ ถังซีเมนต์สำเร็จรูป ซีทโพล์คอนกรีต) ตามราคาปูนซีเมนต์และสวดเหล็กอัดแรง หมวดกระจกเบื้อง สูงขึ้นร้อยละ 2.8 (กระจกเคลือบบุผนัง-บุพื้น กระจกแกรนิต) ต้นทุนวัตถุดิบสูงขึ้น รวมทั้งความต้องการเริ่มฟื้นตัวจากการขยายตัวของภาคอสังหาริมทรัพย์ และหมวดไม้และผลิตภัณฑ์ไม้ ร้อยละ 0.2 (ไม้ผา ไม้คาน ไม้โครงคร่าว) จากไม่นำเข้าปรับราคาสูงขึ้น

2.3 เทียบกับเดือนมกราคม-สิงหาคม 2560 สูงขึ้นร้อยละ 3.5 (AoA) โดยมีร้อยละการเปลี่ยนแปลงราคาสินค้าวัสดุก่อสร้างจำแนกตามหมวดแสดงได้ดังภาพที่ 3



ดัชนีราคาวัสดุก่อสร้างเดือนมกราคม -สิงหาคม 2561 เทียบกับเดือนมกราคม-สิงหาคม 2560 สูงขึ้นร้อยละ 3.5 (AoA) โดยมีปัจจัยจากการสูงขึ้นของดัชนีราคาหมวดเหล็กและผลิตภัณฑ์เหล็ก สูงขึ้นร้อยละ 10.7 (เหล็กเส้นกลมผิวเรียบ-ข้ออ้อย เหล็กตัวซี เหล็กฉาก เหล็กตัว I เหล็กตัว H เหล็กทรงน้ำ ลวดเหล็กเสริมคอนกรีตอัดแรง ลวดผูกเหล็ก ท่อเหล็ก เหล็กแผ่นเรียบดำ ตะแกรงเหล็กสำเร็จรูป ตะปู) จากต้นทุนวัตถุดิบสูงขึ้น (สินแร่เหล็กและเศษเหล็ก) ประกอบกับความต้องการใช้ขยายตัวเพิ่มขึ้น **หมวดซีเมนต์** สูงขึ้นร้อยละ 3.5 (ปูนซีเมนต์ปอร์ตแลนด์ ปูนซีเมนต์ผสม ปูนซีเมนต์ขาว) จากการปรับราคาสู่ภาวะปกติ เนื่องจากช่วงเดียวของปีที่ผ่านมา มีการให้ส่วนลดสูงเพื่อเพิ่มยอดขาย **หมวดผลิตภัณฑ์คอนกรีต** สูงขึ้นร้อยละ 2.7 (เสาเข็มคอนกรีตอัดแรง พื้นคอนกรีตสำเร็จรูปอัดแรง คานคอนกรีตสำเร็จรูป ท่อระบายน้ำคอนกรีต ถังซีเมนต์สำเร็จรูป ซีทโพล์คอนกรีต) ตามราคาปูนซีเมนต์และลวดเหล็กอัดแรง ประกอบกับมีความต้องการใช้ในการก่อสร้างรถไฟฟ้าสายสีต่าง ๆ จำนวนมาก **หมวดวัสดุก่อสร้างอื่น ๆ** สูงขึ้นร้อยละ 1.4 (ทรายถมที่ ดินถมที่ ดินลูกรัง หินคลุก ทรายหยาบ ทรายละเอียด หินย่อย อิฐมอญ อลูมิเนียม **หมวดไม้และผลิตภัณฑ์ไม้** ร้อยละ 1.3 (ไม้ฝา ไม้คาน ไม้โครงคร่าว วงกบประตู-หน้าต่าง บานประตู-หน้าต่าง) จากราคาไม้นำเข้าสูงขึ้น และ**หมวดกระเบื้อง** สูงขึ้นร้อยละ 0.5 (กระเบื้องเคลือบปูผนัง กระเบื้องแกรนิต)

3. ตารางแสดงดัชนีราคาวัสดุก่อสร้างและอัตราการเปลี่ยนแปลง

(2553 = 100)

| รายการ | สัดส่วน น้ำหนัก ส.ค.61 | เดือนสิงหาคม 2561 | | | | | เดือนกรกฎาคม 2561 | | | |
|----------------------------|------------------------------|-------------------|--------|---------------------|------|------|-------------------|---------------------|------|------|
| | | ดัชนี | | อัตราการเปลี่ยนแปลง | | | เดือน ก.ค.61 | อัตราการเปลี่ยนแปลง | | |
| | | ส.ค.61 | ส.ค.60 | M/M | Y/Y | A/A | | M/M | Y/Y | A/A |
| ดัชนี | 100.00 | 109.2 | 105.7 | 0.4 | 3.3 | 3.5 | 108.8 | 0.6 | 4.7 | 3.5 |
| หมวดไม้และผลิตภัณฑ์ไม้ | 6.26 | 116.7 | 116.5 | 0.0 | 0.2 | 1.3 | 116.7 | 0.0 | 0.3 | 1.5 |
| หมวดซีเมนต์ | 12.41 | 105.6 | 103.4 | 0.0 | 2.1 | 3.5 | 105.6 | 0.3 | 2.4 | 3.8 |
| หมวดผลิตภัณฑ์คอนกรีต | 15.73 | 132.0 | 129.3 | 0.1 | 2.1 | 2.7 | 131.9 | 0.0 | 2.3 | 2.8 |
| หมวดเหล็กและผลิตภัณฑ์เหล็ก | 23.95 | 106.4 | 97.5 | 0.8 | 9.1 | 10.7 | 105.6 | 2.8 | 16.3 | 11.1 |
| หมวดกระเบื้อง | 6.61 | 102.6 | 99.8 | 1.4 | 2.8 | 0.5 | 101.2 | -0.4 | 1.4 | 0.2 |
| หมวดวัสดุฉนวนผิว | 3.49 | 108.3 | 108.4 | 0.2 | -0.1 | -0.3 | 108.1 | 0.1 | -0.3 | -0.3 |
| หมวดสุขภัณฑ์ | 2.04 | 107.0 | 107.6 | -0.1 | -0.6 | -0.6 | 107.1 | -0.1 | -0.6 | -0.6 |
| หมวดอุปกรณ์ไฟฟ้าและประปา | 12.32 | 92.6 | 93.3 | 0.0 | -0.8 | -1.4 | 92.6 | -0.2 | -0.2 | -1.4 |
| หมวดวัสดุก่อสร้างอื่น ๆ | 17.20 | 114.6 | 111.4 | 0.4 | 2.9 | 1.4 | 114.1 | -0.3 | 2.3 | 1.2 |