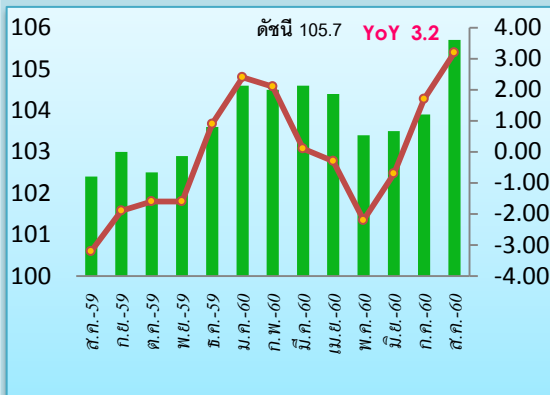
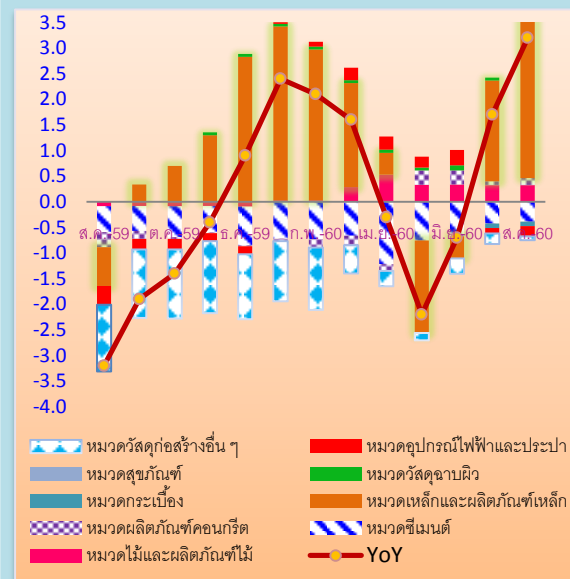


Construction Materials Price Index



องค์ประกอบของการเปลี่ยนแปลงดัชนีราคาวัสดุก่อสร้าง (Percentage Points)



1 กันยายน 2560

Highlights

ดัชนีราคาวัสดุก่อสร้างเดือนสิงหาคม 2560 เท่ากับ 105.7 เทียบกับเดือนสิงหาคม 2559 (YoY) ขยายตัวต่อเนื่อง โดยสูงขึ้นร้อยละ 3.2 ปัจจัยหลักเป็นผลจากดัชนีราคาหมวดเหล็กและผลิตภัณฑ์เหล็ก สูงขึ้นร้อยละ 16.1 หมวดไม้และผลิตภัณฑ์ไม้ สูงขึ้นร้อยละ 4.4 หมวดผลิตภัณฑ์คอนกรีต สูงขึ้นร้อยละ 0.9 หมวดวัสดุฉนวนผิว สูงขึ้นร้อยละ 2.0

เมื่อเทียบกับเดือนกรกฎาคม 2560 (MoM) ดัชนีราคาสูงขึ้นร้อยละ 1.7 จากการสูงขึ้นของดัชนีราคาหมวดไม้และผลิตภัณฑ์ไม้ สูงขึ้นร้อยละ 0.2 (ไม้คาน ไม้โครงคร่าว) ราคาไม้นำเข้าปรับสูงขึ้น หมวดซีเมนต์ สูงขึ้นร้อยละ 0.3 (ปูนซีเมนต์ผสม) ผู้ประกอบการให้ส่วนลดน้อยลง หมวดผลิตภัณฑ์คอนกรีต สูงขึ้นร้อยละ 0.3 (ซีพีโพล์คอนกรีต) ต้นทุนสูงขึ้นตามราคาซีเมนต์และลวดเหล็กอัดแรง หมวดเหล็กและผลิตภัณฑ์เหล็ก สูงขึ้นร้อยละ 7.4 (เหล็กเส้นกลมผิวเรียบ-ข้ออ้อย เหล็กฉาก เหล็กตัว I เหล็กตัว H เหล็กรางน้ำ ลวดเหล็กเสริมคอนกรีตอัดแรง ตะแกรงเหล็กสำเร็จรูป) ราคาวัตถุดิบสูงขึ้น ได้แก่ สินแร่เหล็ก บิลเล็ต และเศษเหล็ก หมวดอุปกรณ์ไฟฟ้าและประปา สูงขึ้นร้อยละ 0.5 (สายเคเบิล สายไฟฟ้า ตะแกรงกรองผง) หมวดที่ดัชนีราคาลดลง ได้แก่ หมวดสุขภัณฑ์ ลดลงร้อยละ 0.2 (สายฉีดชำระ และราวแขวนผ้า) ผู้จำหน่ายลดราคาเพื่อกระตุ้นยอดขาย หมวดวัสดุก่อสร้างอื่น ๆ ลดลงร้อยละ 0.1 (ยางมะตอย) ราคาวัตถุดิบลดลงตามราคาน้ำมันดิบ หมวดที่ดัชนีราคาไม่เปลี่ยนแปลง ได้แก่ หมวดกระเบื้อง และหมวดวัสดุฉนวนผิว

พิจารณาการเปลี่ยนแปลงเปรียบเทียบกับเดือนสิงหาคม 2559 (YoY) หมวดหลักที่ส่งผลกระทบต่อดัชนีราคาสูงขึ้น ได้แก่ หมวดเหล็กและผลิตภัณฑ์เหล็ก (ผลกระทบ 3.3) หมวดไม้และผลิตภัณฑ์ไม้ (ผลกระทบ 0.3) หมวดผลิตภัณฑ์คอนกรีต (ผลกระทบ 0.1) หมวดวัสดุฉนวนผิว (ผลกระทบ 0.1)

การเคลื่อนไหวของราคาสินค้าวัสดุก่อสร้างในเดือนสิงหาคม 2560 ขยายตัวต่อเนื่องเป็นเดือนที่สาม โดยสินค้าที่ราคาปรับสูงขึ้นมาก คือ เหล็กและผลิตภัณฑ์เหล็ก เนื่องจากราคาวัตถุดิบสูงขึ้น สำหรับแนวโน้มคาดว่าดัชนีราคาจะยังคงขยายตัว จากการเร่งก่อสร้างโครงการภาครัฐ เพื่อให้สามารถเบิกจ่ายทันสมัยปีงบประมาณ 2560

ดัชนีราคาวัสดุก่อสร้างเดือนสิงหาคม 2560

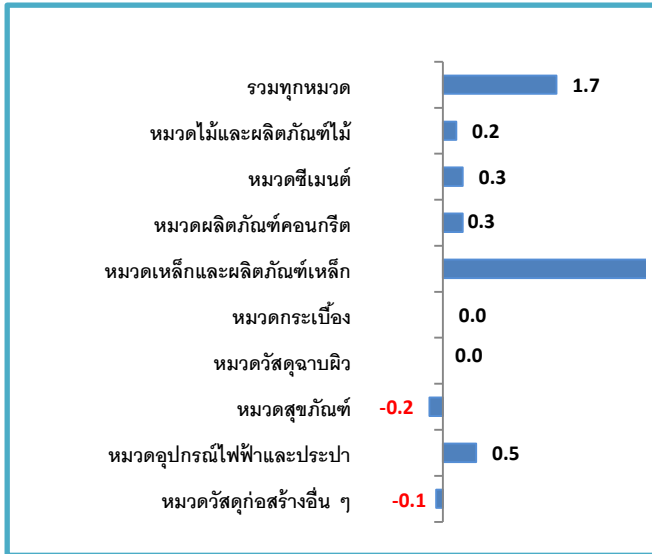
ดัชนีราคาวัสดุก่อสร้างแสดงถึงการเปลี่ยนแปลงของระดับราคาสินค้าวัสดุก่อสร้างที่ซื้อขายในเขตกรุงเทพฯและปริมณฑล ครอบคลุมหมวดไม้และผลิตภัณฑ์ไม้ ซีเมนต์ ผลิตภัณฑ์คอนกรีต เหล็กและผลิตภัณฑ์เหล็ก กระจก วัสดุฉนวนผิว สุขภัณฑ์ อุปกรณ์ไฟฟ้าและประปา และวัสดุก่อสร้างอื่น ๆ มีจำนวนรายการสินค้าทั้งหมด 134 รายการ

1. ดัชนีราคาวัสดุก่อสร้างเดือนสิงหาคม 2560 เท่ากับ 105.7 (ปี 2553 = 100 และเดือนกรกฎาคม 2560 เท่ากับ 103.9)

2. การเปลี่ยนแปลงของดัชนีราคาวัสดุก่อสร้างเดือนสิงหาคม 2560

2.1 เทียบกับเดือนกรกฎาคม 2560 (MoM) สูงขึ้นร้อยละ 1.7 โดยมีรายละเอียดการเปลี่ยนแปลงราคาสินค้าวัสดุก่อสร้างจำแนกตาม

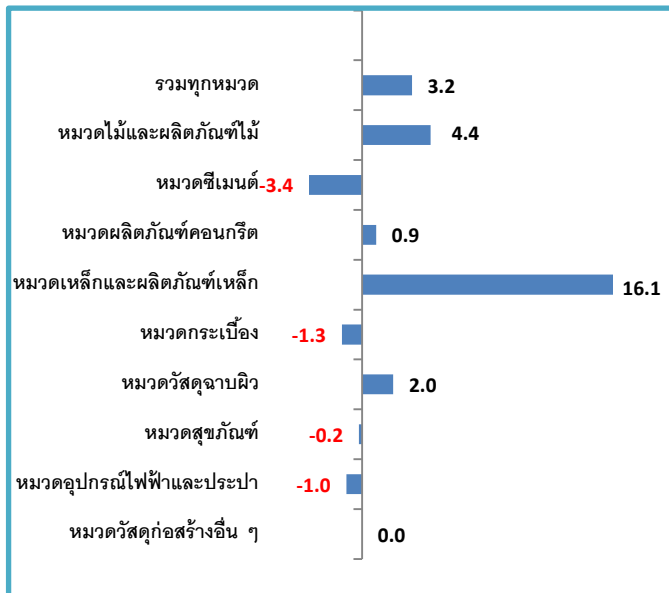
หมวดแสดงได้ดังภาพที่ 1



ดัชนีราคาวัสดุก่อสร้างเดือนสิงหาคม 2560 เทียบกับเดือนกรกฎาคม 2560 (MoM) สูงขึ้นร้อยละ 1.7 โดยมีสาเหตุจากดัชนีราคาหมวดไม้และผลิตภัณฑ์ไม้ สูงขึ้นร้อยละ 0.2 (ไม้คาน ไม้โครงคร่าว) ราคานำเข้าและต้นทุนดำเนินการสูงขึ้น หมวดซีเมนต์ สูงขึ้นร้อยละ 0.3 (ปูนซีเมนต์ผสม) ผู้ประกอบการต้องการขยับราคาขายสูงขึ้นจึงให้ส่วนลดน้อยลง หมวดผลิตภัณฑ์คอนกรีต สูงขึ้นร้อยละ 0.3 (ซีพีโพลีคอนกรีต) ปรับตามราคาซีเมนต์และลวดเหล็กอัดแรง หมวดเหล็กและผลิตภัณฑ์เหล็ก สูงขึ้นร้อยละ 7.4 (เหล็กเส้นกลมผิวเรียบ-ข้ออ้อย เหล็กตัวซี เหล็กฉาก เหล็กตัว I - H เหล็กทรงน้ำ สวดเหล็กเสริมคอนกรีตอัดแรง ตะปู) ราคาวัดุดิบสูงขึ้น ได้แก่ สินแร่เหล็ก บิลเล็ต และเศษเหล็ก หมวดอุปกรณ์ไฟฟ้าและประปา สูงขึ้นร้อยละ 0.5 (สายเคเบิล สายไฟฟ้า) ราคาวัดุดิบสูงขึ้น ได้แก่ ทองแดง หมวดที่ดัชนีลดลง ได้แก่ หมวดสุขภัณฑ์ ลดลงร้อยละ 0.2 (สายฉีดชำระ ราวแขวนผ้า) ผู้จำหน่ายลดราคาเพื่อกระตุ้นยอดขาย หมวดวัสดุก่อสร้างอื่น ๆ ลดลงร้อยละ 0.1 (ยางมะตอย) ราคาวัดุดิบลดลงตามราคาน้ำมันดิบ

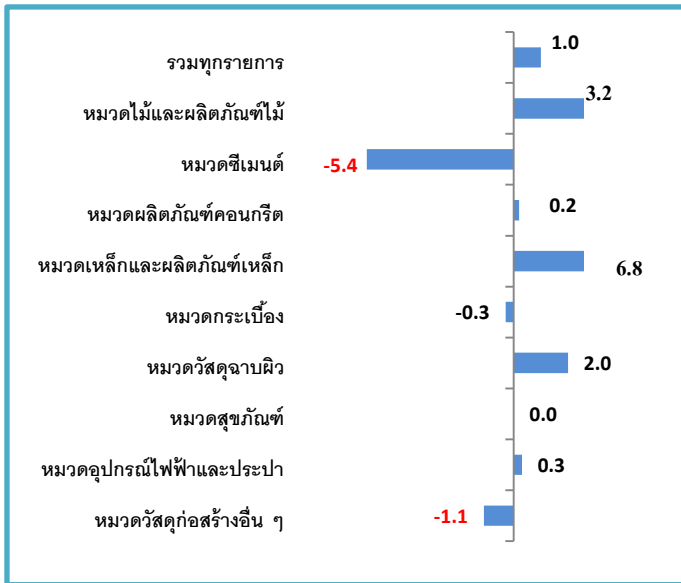
2.2 เทียบกับเดือนสิงหาคม 2559 (YoY) สูงขึ้นร้อยละ 3.2 โดยมีรายละเอียดการเปลี่ยนแปลงราคาสินค้าวัสดุก่อสร้างจำแนกตาม

หมวดแสดงได้ดังภาพที่ 2



ดัชนีราคาวัสดุก่อสร้างเดือนสิงหาคม 2560 เทียบกับเดือนสิงหาคม 2559 (YoY) สูงขึ้นร้อยละ 3.2 เป็นผลจากหมวดไม้และผลิตภัณฑ์ไม้ สูงขึ้นร้อยละ 4.4 (ไม้คาน ไม้โครงคร่าว วงกบประตู-หน้าต่าง บานประตู-หน้าต่าง) เนื่องจากราคานำเข้าปรับสูงขึ้น หมวดผลิตภัณฑ์คอนกรีต สูงขึ้นร้อยละ 0.9 (ท่อระบายน้ำคอนกรีต) มีความต้องการใช้ในการปรับปรุงซ่อมแซมทางระบายน้ำมากขึ้น หมวดเหล็กและผลิตภัณฑ์เหล็ก สูงขึ้นร้อยละ 16.1 (เหล็กเส้นกลมผิวเรียบ-ข้ออ้อย เหล็กฉาก เหล็กตัว I เหล็กตัว H เหล็กทรงน้ำ สวดผูกเหล็ก ท่อเหล็กเคลือบสังกะสี ท่อเหล็กดำ ตะแกรงเหล็กสำเร็จรูป ตะปู) หมวดวัสดุฉนวนผิว สูงขึ้นร้อยละ 2.0 (สีเคลือบน้ำมัน สีรองพื้นปูน สีรองพื้นโลหะ สีทากันน้ำมันเคลือบแข็ง) มีความต้องการใช้ซ่อมแซมบ้านและถนนที่ได้รับผลกระทบจากน้ำท่วม หมวดที่ดัชนีราคาลดลง ได้แก่ หมวดซีเมนต์ ลดลงร้อยละ 3.4 (ปูนซีเมนต์ปอร์ตแลนด์-ผสม ปูนฉาบสำเร็จรูป) มีการแข่งขันสูง หมวดกระจก ลดลงร้อยละ 1.3 และหมวดสุขภัณฑ์ ลดลงร้อยละ 0.2 ผู้จำหน่ายลดราคาเพื่อกระตุ้นยอดขาย หมวดอุปกรณ์ไฟฟ้าและประปา ลดลงร้อยละ 1.0 (ท่อร้อยสายไฟและสายโทรศัพท์พีวีซี ท่อพีวีซี ข้อต่อ-สามทาง ท่อประปา ท่อระบายน้ำเสีย PVC)

2.3 เทียบกับเดือนมกราคม-สิงหาคม 2559 (AoA) สูงขึ้นร้อยละ 1.0 โดยมีร้อยละการเปลี่ยนแปลงราคาสินค้าวัสดุก่อสร้างจำแนกตามหมวดแสดงได้ดังภาพที่ 3



ดัชนีราคาวัสดุก่อสร้างเดือนมกราคม-สิงหาคม 2560 เทียบกับเดือนมกราคม-สิงหาคม 2559 (AoA) สูงขึ้นร้อยละ 1.0 โดยมีปัจจัยจากการสูงขึ้นของดัชนีราคาหมวดไม้และผลิตภัณฑ์ไม้ สูงขึ้นร้อยละ 3.2 ราคานำเข้าปรับสูงขึ้น หมวดผลิตภัณฑ์คอนกรีต สูงขึ้นร้อยละ 0.2 ความต้องการใช้ท่อระบายน้ำคอนกรีตขยายตัวเพิ่มขึ้น หมวดเหล็กและผลิตภัณฑ์เหล็ก สูงขึ้นร้อยละ 6.8 ราคาวัตถุดิบสูงขึ้น ได้แก่ สลึงแร่เหล็ก บิลเล็ต และเศษเหล็ก หมวดวัสดุฉนวน สูงขึ้นร้อยละ 2.0 หมวดอุปกรณ์ไฟฟ้าและประปา สูงขึ้นร้อยละ 0.3 หมวดที่ดัชนีราคาลดลง หมวดซีเมนต์ ลดลงร้อยละ 5.4 มีการแข่งขันสูง หมวดกระเบื้อง ลดลงร้อยละ 0.3 หมวดวัสดุก่อสร้างอื่น ๆ ลดลงร้อยละ 1.1 จากการลดลงของราคา ทรายหยาบ ทรายละเอียด อิฐมอญ อิฐโปร่ง อลูมิเนียมเส้น และวงกบอลูมิเนียม

3. ตารางแสดงดัชนีราคาวัสดุก่อสร้างและอัตราการเปลี่ยนแปลง

รายการ	สัดส่วน น้ำหนัก ส.ค.60	เดือนสิงหาคม 2560					เดือนกรกฎาคม 2560			
		ดัชนี		อัตราการเปลี่ยนแปลง			ดัชนี		อัตราการเปลี่ยนแปลง	
		ส.ค.60	ส.ค.59	M/M	Y/Y	A/A	ก.ค.60	M/M	Y/Y	A/A
ดัชนีรวม	100.00	105.7	102.4	1.7	3.2	1.0	103.9	0.4	1.7	0.6
หมวดไม้และผลิตภัณฑ์ไม้	6.46	116.5	111.6	0.2	4.4	3.2	116.3	0.0	4.2	3.0
หมวดซีเมนต์	12.55	103.4	107.0	0.3	-3.4	-5.4	103.1	1.5	-3.6	-5.7
หมวดผลิตภัณฑ์คอนกรีต	15.92	129.3	128.2	0.3	0.9	0.2	128.9	-0.5	0.5	0.2
หมวดเหล็กและผลิตภัณฑ์เหล็ก	22.66	97.5	84.0	7.4	16.1	6.8	90.8	2.1	9.4	5.5
หมวดกระเบื้อง	6.64	99.8	101.1	0.0	-1.3	-0.3	99.8	-1.3	-1.3	-0.2
หมวดวัสดุฉนวนผิว	3.60	108.4	106.3	0.0	2.0	2.0	108.4	0.0	2.0	2.0
หมวดสุขภัณฑ์	2.11	107.6	107.8	-0.2	-0.2	0.0	107.8	0.0	0.0	0.0
หมวดอุปกรณ์ไฟฟ้าและประปา	12.81	93.3	94.2	0.5	-1.0	0.3	92.8	0.0	-1.5	0.4
หมวดวัสดุก่อสร้างอื่น ๆ	17.26	111.4	111.4	-0.1	0.0	-1.1	111.5	-0.3	-0.1	-1.1

กองสารสนเทศและดัชนีเศรษฐกิจการค้า สำนักงานนโยบายและยุทธศาสตร์การค้า กระทรวงพาณิชย์
563 ถนนพหลโยธิน อ.เมือง จ.นนทบุรี โทรศัพท์ 0 2507 6711 โทรสาร 0 2507 5825 สายด่วน 1203

www.price.moc.go.th