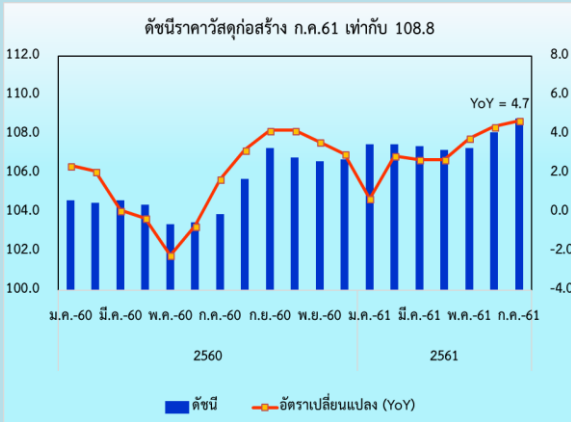




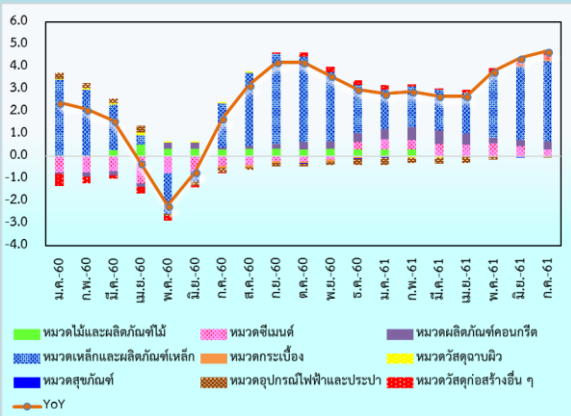
ดัชนีราคาวัสดุก่อสร้างของประเทศ เดือนกรกฎาคม 2561

Construction Materials Price Index

CMI	MoM	YoY	AoA
108.8	0.6	4.7	3.5



องค์ประกอบของการเปลี่ยนแปลงดัชนีราคาวัสดุก่อสร้าง (Percentage Points)



Highlights

ดัชนีราคาวัสดุก่อสร้างเดือนกรกฎาคม 2561 เท่ากับ 108.8 เทียบกับเดือนกรกฎาคม 2560 เพิ่มขึ้นร้อยละ 4.7 (YoY) ต่อเนื่องเป็นเดือนที่ 13 และสูงสุดในรอบ 75 เดือน จากการสูงขึ้นของดัชนีราคาหมวดเหล็กและผลิตภัณฑ์เหล็กเป็นสำคัญ สูงขึ้นร้อยละ 16.3 หมวดไม้และผลิตภัณฑ์ไม้ร้อยละ 0.3 หมวดซีเมนต์ สูงขึ้นร้อยละ 2.4 หมวดผลิตภัณฑ์คอนกรีต สูงขึ้นร้อยละ 2.3 หมวดกระเบื้อง สูงขึ้นร้อยละ 1.4 และหมวดวัสดุก่อสร้างอื่นๆ สูงขึ้นร้อยละ 2.3

เมื่อเทียบกับเดือนมิถุนายน 2561 ดัชนีราคาสูงขึ้นร้อยละ 0.6 (MoM) จากการสูงขึ้นของหมวดเหล็กและผลิตภัณฑ์เหล็ก ร้อยละ 2.8 (เหล็กเส้น เหล็กฉาก เหล็กตัว I เหล็กตัว H เหล็กรางน้ำ ลวดผูกเหล็ก ท่อเหล็กกลางสี่เหลี่ยมจัตุรัส ซีทไฟลล์เหล็ก ตะปู) ราคาวัสดุดิบคือเศษเหล็กขยับสูงขึ้น ประกอบกับความต้องการบริโภคเหล็กในประเทศขยายตัวตามภาวะการก่อสร้าง หมวดซีเมนต์สูงขึ้นร้อยละ 0.3 (ปูนซีเมนต์ปอร์ตแลนด์ ปูนซีเมนต์ผสม) และหมวดวัสดุฉนวนสูงขึ้นร้อยละ 0.1 (ซีลีโคน) จากการปรับส่วนลดน้อยลง

พิจารณาการเปลี่ยนแปลงเปรียบเทียบกับเดือนกรกฎาคม 2560 (YoY) หมวดหลักที่ส่งผลกระทบต่อดัชนีราคาสูงขึ้น ได้แก่ หมวดเหล็กและผลิตภัณฑ์เหล็ก (ผลกระทบ 3.6) หมวดซีเมนต์ (ผลกระทบ 0.3) หมวดผลิตภัณฑ์คอนกรีต (ผลกระทบ 0.4) หมวดกระเบื้อง (ผลกระทบ 0.1) หมวดวัสดุก่อสร้างอื่นๆ (ผลกระทบ 0.4)

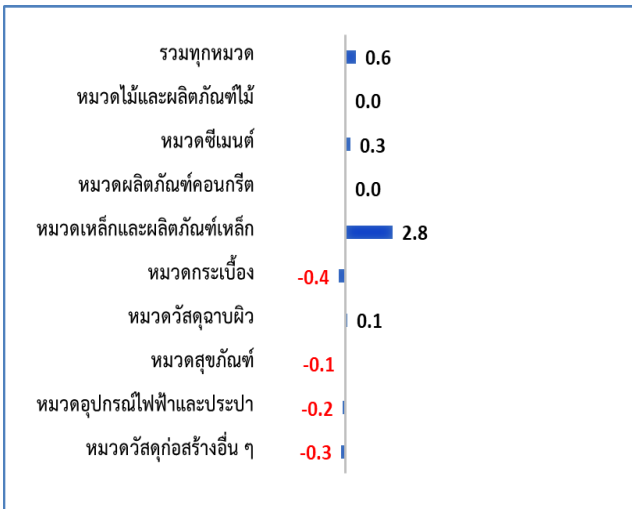
แนวโน้มดัชนีราคาวัสดุก่อสร้างคาดว่าจะคงขยายตัวต่อเนื่องตามการลงทุนโครงสร้างพื้นฐานของภาครัฐ ที่เป็นแรงขับเคลื่อนที่สำคัญให้การลงทุนภาคเอกชนขยายตัว เห็นได้จากการจดทะเบียนจัดตั้งธุรกิจใหม่ ธุรกิจก่อสร้างยังคงขยายตัวเพิ่มขึ้นเป็นอันดับหนึ่ง อีกทั้งมีความคาดหวังจากการเดินทางลงทุนโครงสร้างพื้นฐานของภาครัฐอีกจำนวนมากทั้งโครงการรถไฟทางคู่ โครงการรถไฟฟ้าสายต่างๆ โครงการพัฒนาถนน ท่าเรือ และท่าอากาศยาน รวมทั้งโครงการ EEC ที่ชัดเจนมากขึ้น ประกอบกับความล่าช้าจาก พ.ร.บ.จัดซื้อจัดจ้าง พ.ศ.2560 เริ่มมีทิศทางดีขึ้น

ดัชนีราคาวัสดุก่อสร้างเดือนกรกฎาคม 2561

ดัชนีราคาวัสดุก่อสร้างแสดงถึงการเปลี่ยนแปลงของระดับราคาสินค้าวัสดุก่อสร้างที่ซื้อขายในเขตกรุงเทพฯ และปริมณฑล ครอบคลุมหมวดไม้และผลิตภัณฑ์ไม้ ซีเมนต์ ผลิตภัณฑ์คอนกรีต เหล็กและผลิตภัณฑ์เหล็ก กระเบื้อง วัสดุฉนวนผิว สุขภัณฑ์ อุปกรณ์ไฟฟ้าและประปา และวัสดุก่อสร้างอื่น ๆ มีจำนวนรายการสินค้าทั้งหมด 134 รายการ

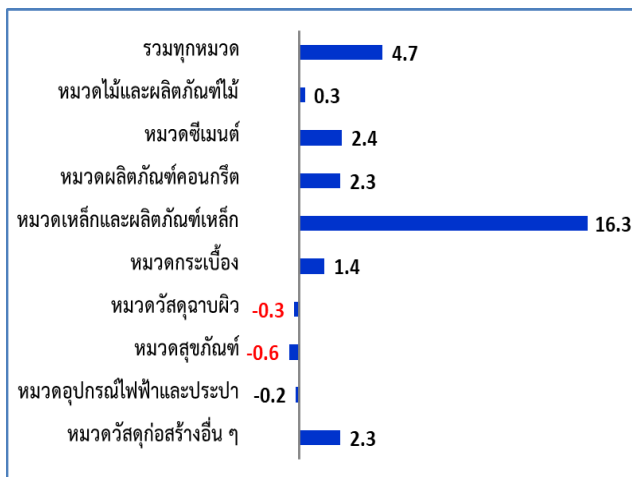
1. ดัชนีราคาวัสดุก่อสร้างเดือนกรกฎาคม 2561 เท่ากับ 108.8 (ปี 2553 = 100 และเดือนมิถุนายน 2561 เท่ากับ 108.1)
2. การเปลี่ยนแปลงของดัชนีราคาวัสดุก่อสร้างเดือนกรกฎาคม 2561

2.1 เทียบกับเดือนมิถุนายน 2561 สูงขึ้นร้อยละ 0.6 (MoM) โดยมีร้อยละการเปลี่ยนแปลงราคาสินค้าวัสดุก่อสร้างจำแนกตามหมวดแสดงได้ดังภาพที่ 1



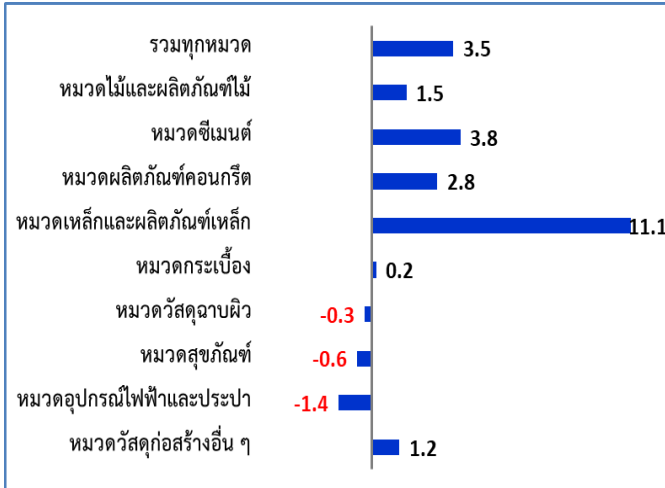
ดัชนีราคาวัสดุก่อสร้างเดือนกรกฎาคม 2561 เทียบกับเดือนมิถุนายน 2561 ดัชนีราคาสูงขึ้นร้อยละ 0.6 (MoM) จากการสูงขึ้นของหมวดเหล็กและผลิตภัณฑ์เหล็ก ร้อยละ 2.8 (เหล็กเส้น เหล็กฉาก เหล็กตัว I เหล็กตัว H เหล็กทรงน้ำ ลวดผูกเหล็ก ท่อเหล็กกลางสี่เหลี่ยมจัตุรัส ตะปู) ตามราคาวัตถุดิบคือเศษเหล็กในประเทศขยับสูงขึ้น ประกอบกับความต้องการบริโภคเหล็กในประเทศขยายตัว ตามภาวะการก่อสร้าง **หมวดซีเมนต์** สูงขึ้นร้อยละ 0.3 (ปูนซีเมนต์ปอร์ตแลนด์ ปูนซีเมนต์ผสม) และ**หมวดวัสดุฉนวนผิว** สูงขึ้นร้อยละ 0.1 (ซิลิโคน) จากการปรับส่วนลดน้อยลง

2.2 เทียบกับเดือนกรกฎาคม 2560 สูงขึ้นร้อยละ 4.7 (YoY) โดยมีร้อยละการเปลี่ยนแปลงราคาสินค้าวัสดุก่อสร้างจำแนกตามหมวดแสดงได้ดังภาพที่ 2



ดัชนีราคาวัสดุก่อสร้างเดือนกรกฎาคม 2561 เทียบกับเดือนกรกฎาคม 2560 สูงขึ้นร้อยละ 4.7 (YoY) จากการสูงขึ้นของดัชนีราคา**หมวดไม้และผลิตภัณฑ์ไม้** ร้อยละ 0.3 (ไม้ฝา ไม้คาน ไม้โครงคร่าว) จากไม่นำเข้าปรับราคาสูงขึ้น **หมวดซีเมนต์** สูงขึ้นร้อยละ 2.4 (ปูนซีเมนต์ปอร์ตแลนด์ ปูนซีเมนต์ผสม ปูนซีเมนต์ขาว) ความต้องการใช้เพิ่มขึ้นตามการขยายตัวของภาคก่อสร้าง **หมวดผลิตภัณฑ์คอนกรีต** สูงขึ้นร้อยละ 2.3 (เสาเข็มคอนกรีตอัดแรง พื้น-คานคอนกรีตสำเร็จรูปอัดแรง คอนกรีตผสมเสร็จ คอนกรีตหยาบ ถังซีเมนต์สำเร็จรูป ซีทไฟล์คอนกรีต) ตามราคาปูนซีเมนต์และลวดเหล็กอัดแรง **หมวดเหล็กและผลิตภัณฑ์เหล็ก** สูงขึ้นร้อยละ 16.3 (เหล็กเส้นกลมผิวเรียบ-ผิวข้ออ้อย เหล็กตัวซี เหล็กฉาก เหล็กตัว I เหล็กตัว H เหล็กทรงน้ำ ลวดเหล็กเสริมคอนกรีตอัดแรง ลวดผูกเหล็ก ท่อเหล็กเคลือบสังกะสี ท่อเหล็กกลางเคลือบสังกะสี ท่อเหล็กดำ เหล็กแผ่นเรียบดำ เหล็กแผ่นเคลือบสังกะสี ตะแกรงเหล็ก ตะปู) ตามราคาวัตถุดิบคือ บิลเล็ต เศษเหล็กสูงขึ้น **หมวดกระเบื้อง** สูงขึ้นร้อยละ 1.4 (กระเบื้องเคลือบบุผนัง-ปูพื้น กระเบื้องแกรนิต) ความต้องการเริ่มฟื้นตัวจากการขยายตัวของภาคอสังหาริมทรัพย์ และ**หมวดวัสดุก่อสร้างอื่น ๆ** สูงขึ้นร้อยละ 2.3 (ทรายถมที่ ดินถมที่ ดินลูกรัง หินคลุก ทรายหยาบ ทรายละเอียด หินย้อย) เนื่องจากมีความต้องการใช้ในโครงการก่อสร้างถนนจำนวนมาก (อลูมิเนียม ยางมะตอย) ตามต้นทุนวัตถุดิบ

2.3 เทียบกับเดือนมกราคม-กรกฎาคม 2560 สูงขึ้นร้อยละ 3.5 (AoA) โดยมีร้อยละการเปลี่ยนแปลงราคาสินค้าวัสดุก่อสร้างจำแนกตามหมวดแสดงได้ดังภาพที่ 3



ดัชนีราคาวัสดุก่อสร้างเดือนมกราคม -กรกฎาคม 2561 เทียบกับเดือนมกราคม-กรกฎาคม 2560 สูงขึ้นร้อยละ 3.5 (AoA) โดยมีปัจจัยจากการสูงขึ้นของดัชนีราคาหมวดไม้และผลิตภัณฑ์ไม้ ร้อยละ 1.5 (ไม้ฝา ไม้คาน ไม้โครงคร่าว วงกบ ประตู-หน้าต่าง บานประตู-หน้าต่าง) จากราคาไม้นำเข้าสูงขึ้น หมวดซีเมนต์ สูงขึ้นร้อยละ 3.8 (ปูนซีเมนต์ปอร์ตแลนด์ ปูนซีเมนต์ผสม ปูนซีเมนต์ขาว) จากการปรับราคาสู่ภาวะปกติ เนื่องจากช่วงเดียวของปีที่ผ่านมา มีการให้ส่วนลดสูงเพื่อเพิ่มยอดขายจำหน่าย หมวดผลิตภัณฑ์คอนกรีต สูงขึ้นร้อยละ 2.8 (เสาเข็มคอนกรีตอัดแรง พื้นคอนกรีตสำเร็จรูปอัดแรง คานคอนกรีตสำเร็จรูป ท่อระบายน้ำคอนกรีต ถังซีเมนต์สำเร็จรูป ซีทไฟล้คอนกรีต) ตามราคาปูนซีเมนต์และลวดเหล็กอัดแรง ประกอบกับมีความต้องการใช้ในการก่อสร้างรถไฟฟ้าสายสีต่าง ๆ จำนวนมาก หมวดอิฐและผลิตภัณฑ์อิฐ สูงขึ้นร้อยละ 11.1 (อิฐเส้นกลมผิวเรียบ-ข้ออ้อย อิฐตัวซี อิฐฉาบ อิฐตัว I อิฐตัว H อิฐกรางน้ำ ลวดเหล็กเสริมคอนกรีตอัดแรง ลวดผูกเหล็ก ท่อเหล็กเคลือบสังกะสี ท่อเหล็กดำ เหล็กแผ่นเรียบ ดำ ตะแกรงเหล็กสำเร็จรูป ตะปู) ตามราคาเหล็กในตลาดโลกที่ขยายตัวต่อเนื่องตั้งแต่ปีที่ผ่านมา จากต้นทุนวัตถุดิบสูงขึ้น (สินแร่เหล็กและเศษเหล็ก) ประกอบกับความต้องการใช้ขยายตัวเพิ่มขึ้น หมวดกระเบื้อง สูงขึ้นร้อยละ 0.2 (กระเบื้องเคลือบบุผนัง กระเบื้องแกรนิต) และหมวดวัสดุก่อสร้างอื่น ๆ สูงขึ้นร้อยละ 1.2 (ทรายถมที่ ดินถมที่ ดินลูกรัง หินคลุก ทรายหยาบ ทรายละเอียด หินย่อย อิฐมณู อลูมิเนียม)

3. ตารางแสดงดัชนีราคาวัสดุก่อสร้างและอัตราการเปลี่ยนแปลง

(2553 = 100)

รายการ	สัดส่วน น้ำหนัก ก.ค.61	เดือนกรกฎาคม 2561					เดือนมิถุนายน 2561			
		ดัชนี		อัตราการเปลี่ยนแปลง			เดือน		อัตราการเปลี่ยนแปลง	
		ก.ค.61	ก.ค.60	M/M	Y/Y	A/A	มิ.ย.61	M/M	Y/Y	A/A
ดัชนี	100.00	108.8	103.9	0.6	4.7	3.5	108.1	0.7	4.4	3.2
หมวดไม้และผลิตภัณฑ์ไม้	6.28	116.7	116.3	0.0	0.3	1.5	116.7	0.0	0.3	1.7
หมวดซีเมนต์	12.45	105.6	103.1	0.3	2.4	3.8	105.3	0.0	3.6	4.0
หมวดผลิตภัณฑ์คอนกรีต	15.77	131.9	128.9	0.0	2.3	2.8	131.9	0.1	1.8	2.9
หมวดเหล็กและผลิตภัณฑ์เหล็ก	23.86	105.6	90.8	2.8	16.3	11.1	102.7	2.9	15.5	10.2
หมวดกระเบื้อง	6.54	101.2	99.8	-0.4	1.4	0.2	101.6	0.0	0.5	0.0
หมวดวัสดุฉนวน	3.49	108.1	108.4	0.1	-0.3	-0.3	108.0	-0.1	-0.4	-0.3
หมวดสุขภัณฑ์	2.05	107.1	107.8	-0.1	-0.6	-0.6	107.2	0.2	-0.6	-0.6
หมวดอุปกรณ์ไฟฟ้าและประปา	12.36	92.6	92.8	-0.2	-0.2	-1.4	92.8	0.3	0.0	-1.6
หมวดวัสดุก่อสร้างอื่น ๆ	17.19	114.1	111.5	-0.3	2.3	1.2	114.4	0.4	2.3	1.1