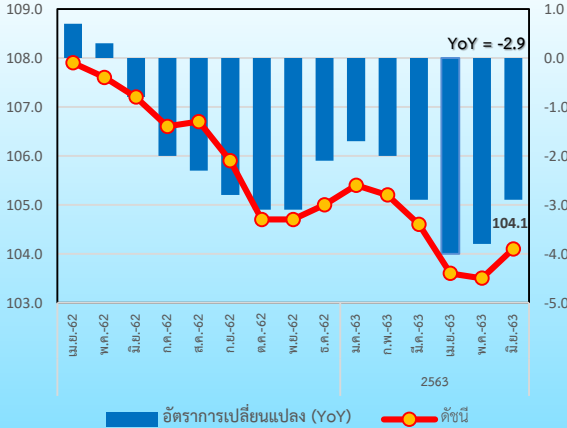
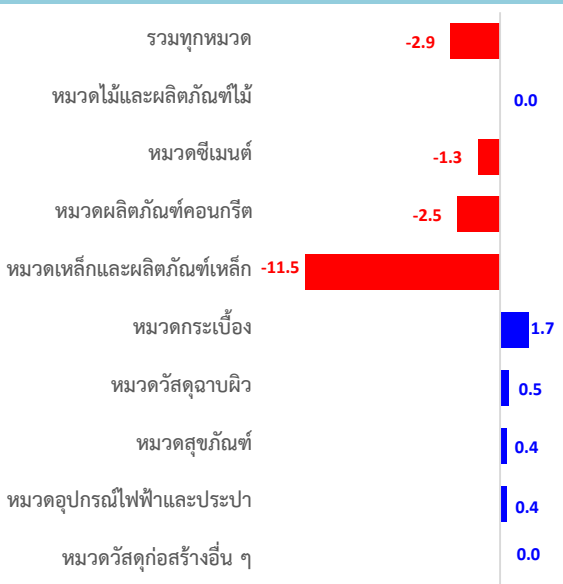
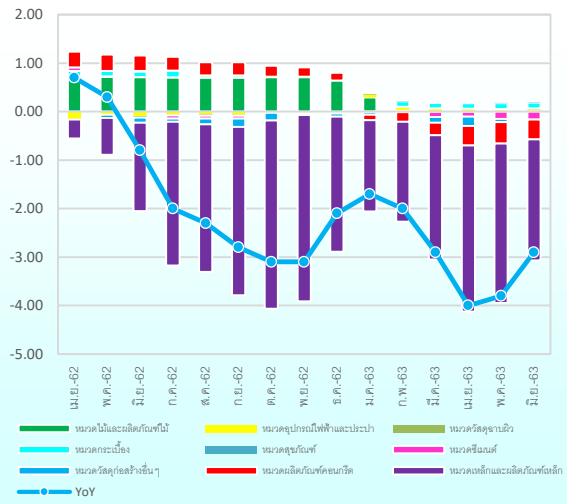


### Construction Materials Price Index (CMI)

ดัชนีราคาวัสดุก่อสร้างเดือนมิถุนายน 2563 เท่ากับ 104.1



### องค์ประกอบของการเปลี่ยนแปลง (Contribution to Growth) ของดัชนีราคาวัสดุก่อสร้าง



### ดัชนีราคาวัสดุก่อสร้างเดือนมิถุนายน 2563 เท่ากับ 104.1

เมื่อเทียบกับ	การเปลี่ยนแปลง	ร้อยละ
1. เดือนมิถุนายน 2562 (YoY)	ลดลง	-2.9
2. เดือนพฤษภาคม 2563 (MoM)	สูงขึ้น	0.6
3. เฉลี่ย 6 เดือน (ม.ค.- มิ.ย.) ปี 2563 เทียบกับช่วงเดียวกันของปีก่อน (AoA)	ลดลง	-2.9
4. ไตรมาสที่ 2 ปี 2563 เทียบกับไตรมาสเดียวกันของปีก่อน (YoY)	ลดลง	-3.6
5. ไตรมาสที่ 2 ปี 2563 เทียบกับไตรมาสก่อนหน้า (QoQ)	ลดลง	-1.3

### Highlights

ดัชนีราคาวัสดุก่อสร้างเดือนมิถุนายน 2563 เท่ากับ 104.1 เทียบกับเดือนมิถุนายน 2562 ลดลงร้อยละ 2.9 (YoY) ลดลงต่อเนื่องเป็นเดือนที่ 13 โดยมีปัจจัยสำคัญจากการลดลงของหมวดเหล็กและผลิตภัณฑ์เหล็กที่ลดลงร้อยละ 11.5 ตามความต้องการและต้นทุนที่ลดลง รวมทั้งหมวดผลิตภัณฑ์คอนกรีต และหมวดซีเมนต์ ที่ปรับลดลงร้อยละ 2.5 และ 1.3 ตามลำดับสอดคล้องกับดัชนีการจำหน่ายวัสดุก่อสร้างภายในประเทศ และดัชนีการลงทุนภาคเอกชน

สรุปสถานการณ์ดัชนีราคาวัสดุก่อสร้างไตรมาส 2 ปี 2563 เทียบกับไตรมาสเดียวกันปีก่อน ลดลงร้อยละ 3.6 โดยมีสาเหตุสำคัญจากการลดลงของราคาเหล็กและผลิตภัณฑ์เหล็ก ที่ลดลงอย่างต่อเนื่อง สอดคล้องกับการบริโภคและการผลิตผลิตภัณฑ์เหล็กสำเร็จรูปของไทย จากสถานการณ์การแพร่ระบาดของไวรัสโควิด-19 ส่งผลให้เกิดการชะลอตัวของเศรษฐกิจไทย เป็นวงกว้าง ประกอบกับราคาวัตถุดิบ คือ เศษเหล็กที่ปรับลดลงอย่างต่อเนื่อง

1. เทียบกับเดือนมิถุนายน 2562 (YoY) ลดลงร้อยละ 2.9 โดยมีการเปลี่ยนแปลงของราคาสินค้า ดังนี้

- **หมวดไม้และผลิตภัณฑ์ไม้** ดัชนีราคาไม่เปลี่ยนแปลง
- **หมวดซีเมนต์** ลดลงร้อยละ 1.3 จากการลดลงของปูนซีเมนต์ผสม ปูนซีเมนต์ปอร์ตแลนด์ และปูนฉาบสำเร็จรูป ปริมาณการจำหน่ายปูนซีเมนต์ภายในประเทศ ที่หดตัวร้อยละ 3.1
- **หมวดผลิตภัณฑ์คอนกรีต** ลดลงร้อยละ 2.5 ได้แก่ พื้นคอนกรีตสำเร็จรูปอัดแรง คานคอนกรีตสำเร็จรูป คอนกรีตบล็อกก่อผนังมวลเบา คอนกรีตผสมเสร็จ คอนกรีตหยาบ ถังซีเมนต์สำเร็จรูป ผนังคอนกรีตสำเร็จรูป และซีทีไฟคอนกรีต เนื่องจากภาวะการค้าชะลอตัว และการแข่งขันที่เพิ่มสูงขึ้น
- **หมวดเหล็กและผลิตภัณฑ์เหล็ก** ลดลงร้อยละ 11.5 เป็นการลดลงต่อเนื่องเป็นเดือนที่ 19 จากการลดลงของเหล็กเส้นกลมผิวเรียบ-ผิวขรุขระ เหล็กโครงสร้างรูปพรรณ ลวดเหล็ก ท่อเหล็ก เหล็กแผ่นเรียบดำ ซีทีไฟเหล็ก ตะแกรงเหล็กสำเร็จรูป และแม่เหล็ก สอดคล้องกับความต้องการบริโภคผลิตภัณฑ์เหล็กภายในประเทศ ที่หดตัวร้อยละ 37.2
- **หมวดกระเบื้อง** สูงขึ้นร้อยละ 1.7 จากการสูงขึ้นของกระเบื้องแกรนิต ปรับราคาสูงขึ้นตามต้นทุน
- **หมวดวัสดุก่อสร้างอิฐ** สูงขึ้นร้อยละ 0.5 ได้แก่ อิฐเคลือบน้ำมัน อิฐทรงพื้นโลหะ และซีทีคอน
- **หมวดสุขภัณฑ์** สูงขึ้นร้อยละ 0.4 ได้แก่ โถส้วมชักโครก อ่างล้างหน้าเซรามิก ที่ใส่สบู่ ที่ปัสสาวะเซรามิก และกระจกเงา
- **หมวดอุปกรณ์ไฟฟ้าและประปา** สูงขึ้นร้อยละ 0.4 ได้แก่ ถังเก็บน้ำสแตนเลส และท่อร้อยสายไฟ และสายโทรศัพท์พีวีซี ราคาสูงขึ้นตามต้นทุนวัตถุดิบ คือ สแตนเลสและลวดทองแดง ที่ปรับราคาสูงขึ้น
- **หมวดวัสดุก่อสร้างอื่น ๆ** ดัชนีราคาไม่เปลี่ยนแปลง

## 2. เทียบกับเดือนพฤษภาคม 2563 (MoM) สูงขึ้นร้อยละ 0.6 โดยมีการเปลี่ยนแปลงของราคาสินค้า ดังนี้

รวมทุกหมวด	0.6	➢ หมวดผลิตภัณฑ์คอนกรีต สูงขึ้นร้อยละ 0.2 จากการสูงขึ้นของซีทไฟล์คอนกรีต จากความต้องการใช้ในการก่อสร้างภาครัฐที่เพิ่มมากขึ้น รวมทั้งต้นทุนการผลิตที่ปรับสูงขึ้น
หมวดไม้และผลิตภัณฑ์ไม้	0.0	➢ หมวดเหล็กและผลิตภัณฑ์เหล็ก สูงขึ้นร้อยละ 2.1 จากการสูงขึ้นของเหล็กเส้นกลม ผิวเรียบ-ผิวข้ออ้อย เหล็กตัวซี และเหล็กทรงน้ำ เนื่องจากความต้องการใช้ในการก่อสร้างโครงการภาครัฐที่เพิ่มมากขึ้น หลังจากสถานการณ์การแพร่ระบาดของไวรัสโควิด-19 คลี่คลาย รวมถึงราคาวัตถุดิบ คือ เศษเหล็ก โดยเดือนนี้เริ่มปรับราคาสูงขึ้นร้อยละ 12.5 (MoM)
หมวดซีเมนต์	0.0	➢ หมวดวัสดุก่อสร้างอื่น ๆ สูงขึ้นร้อยละ 0.6 จากการสูงขึ้นของยางมะตอย เนื่องจากมีความต้องการยางมะตอยเพื่อใช้ในการก่อสร้างโครงการภาครัฐเพิ่มมากขึ้น ขณะที่ปริมาณยางมะตอยลดลง จากโรงกลั่นลดกำลังการผลิต
หมวดผลิตภัณฑ์คอนกรีต	0.2	
หมวดเหล็กและผลิตภัณฑ์เหล็ก	2.1	
หมวดกระเบื้อง	0.0	
หมวดวัสดุฉนวนผิว	0.0	
หมวดสุขภัณฑ์	0.0	
หมวดอุปกรณ์ไฟฟ้าและประปา	0.0	
หมวดวัสดุก่อสร้างอื่น ๆ	0.6	

## 3. เฉลี่ย 6 เดือน (ม.ค.-มิ.ย.) ปี 2563 เทียบกับช่วงเดียวกันของปีก่อน (AoA) ลดลงร้อยละ 2.9 โดยมีการเปลี่ยนแปลงของราคาสินค้า ดังนี้

รวมทุกหมวด	-2.9	➢ หมวดไม้และผลิตภัณฑ์ไม้ สูงขึ้นร้อยละ 0.8 ได้แก่ ไม้พื้น ไม้ฝา ไม้คาน ไม้โครงคร่าว ไม้แบบ วงกบประตูหน้าต่าง และบานประตู เนื่องจากราคาไม้นำเข้าปรับราคาสูงขึ้น ตั้งแต่ปี 2562 และราคาทรงตัวถึงเดือนมิถุนายน 2563
หมวดไม้และผลิตภัณฑ์ไม้	0.8	➢ หมวดซีเมนต์ ลดลงร้อยละ 0.7 ได้แก่ ปูนซีเมนต์ปอร์ตแลนด์ ปูนซีเมนต์ผสม และปูนฉาบสำเร็จรูป จากสถานการณ์การแพร่ระบาดของไวรัสโควิด-19 และผลสืบเนื่องจากเศรษฐกิจของประเทศที่ชะลอตัว ส่งผลให้โครงการก่อสร้างของภาครัฐและเอกชน ต้องชะลอและเลื่อนออกไป ทำให้ความต้องการการใช้ปูนซีเมนต์ลดลง
หมวดซีเมนต์	-0.7	➢ หมวดผลิตภัณฑ์คอนกรีต ลดลงร้อยละ 1.9 ได้แก่ คอนกรีตบล็อกก่อผนังมวลเบา พื้นคอนกรีตสำเร็จรูปอัดแรง คานคอนกรีตสำเร็จรูป คอนกรีตผสมเสร็จ คอนกรีตหยาบ ผนังคอนกรีตสำเร็จรูป ซีทไฟล์คอนกรีต และถังซีเมนต์สำเร็จรูป เนื่องจากสถานการณ์การแพร่ระบาดของไวรัสโควิด-19 ส่งผลให้ภาวะการค้าชะลอตัว ตลาดมีการแข่งขันสูง ประกอบกับราคาวัตถุดิบในการผลิตปรับราคาลดลง
หมวดผลิตภัณฑ์คอนกรีต	-1.9	➢ หมวดเหล็กและผลิตภัณฑ์เหล็ก ลดลงร้อยละ 11.9 ได้แก่ เหล็กเส้นกลมผิวเรียบ-ผิวข้ออ้อย เหล็กตัวซี เหล็กฉาก เหล็กตัว I เหล็กตัว H เหล็กทรงน้ำ ลวดผูกเหล็ก ลวดเหล็กเสริม-คอนกรีตอัดแรง ท่อเหล็กเหล็กแผ่นรีดดำ ซีทไฟล์เหล็ก ตะแกรงเหล็กสำเร็จรูป ตะปู และเมทัลชีท เนื่องจากวัตถุดิบ คือ เศษเหล็กปรับราคาลดลงอย่างต่อเนื่อง การนำเข้าผลิตภัณฑ์เหล็กราคาถูกจากต่างประเทศจำนวนมาก และตลาดภายในประเทศมีการแข่งขันสูง
หมวดเหล็กและผลิตภัณฑ์เหล็ก	-11.9	➢ หมวดกระเบื้อง สูงขึ้นร้อยละ 1.5 จากการสูงขึ้นของกระเบื้องแกรนิต ปรับราคาสูงขึ้นตามต้นทุนที่สูงขึ้น
หมวดกระเบื้อง	1.5	➢ หมวดวัสดุฉนวนผิว สูงขึ้นร้อยละ 0.3 ได้แก่ สีเคลือบน้ำมัน สีรองพื้นปูน และสีรองพื้นโลหะ ปรับราคาตามต้นทุน
หมวดวัสดุฉนวนผิว	0.3	➢ หมวดสุขภัณฑ์ ดัชนีราคาไม่เปลี่ยนแปลง
หมวดสุขภัณฑ์	0.0	➢ หมวดอุปกรณ์ไฟฟ้าและประปา สูงขึ้นร้อยละ 0.4 ได้แก่ ถังเก็บน้ำสแตนเลส และท่อร้อยสายไฟและสายโทรศัพท์พีวีซี ปรับราคาสูงขึ้นตามราคาวัตถุดิบ คือ สแตนเลส ลวดทองแดง
หมวดอุปกรณ์ไฟฟ้าและประปา	0.4	➢ หมวดวัสดุก่อสร้างอื่น ๆ ลดลงร้อยละ 0.4 ได้แก่ อลูมิเนียมแผ่นเรียบ ทราฮายาบ และยางมะตอย ปรับราคาลดลงตามวัตถุดิบที่ใช้ในการผลิต
หมวดวัสดุก่อสร้างอื่น ๆ	-0.4	

## 4. ไตรมาสที่ 2 ปี 2563 เทียบกับไตรมาสเดียวกันของปีก่อน (YoY) ลดลงร้อยละ 3.6 โดยมีการเปลี่ยนแปลงของราคาสินค้า ดังนี้

รวมทุกหมวด	-3.6		➢ หมวดไม้และผลิตภัณฑ์ไม้ ดัชนีราคาไม่เปลี่ยนแปลง
หมวดไม้และผลิตภัณฑ์ไม้	0.0		➢ หมวดซีเมนต์ ลดลงร้อยละ 1.0 ได้แก่ ปูนซีเมนต์ปอร์ตแลนด์ ปูนซีเมนต์ผสม และปูนฉาบสำเร็จรูป เนื่องจากสถานการณ์การแพร่ระบาดของไวรัสโควิด-19 ทำให้โครงการภาครัฐขนาดใหญ่ชะลอออกไป ส่งผลให้ความต้องการใช้ปูนซีเมนต์ลดลง
หมวดซีเมนต์	-1.0		➢ หมวดผลิตภัณฑ์คอนกรีต ลดลงร้อยละ 2.6 ได้แก่ พื้นคอนกรีตสำเร็จรูปอัดแรง
หมวดผลิตภัณฑ์คอนกรีต	-2.6		คอนกรีตบล็อกก่อผนังมวลเบา คานคอนกรีตสำเร็จรูป คอนกรีตผสมเสร็จ คอนกรีตหยาบถึงซีเมนต์สำเร็จรูป ผงังคอนกรีตสำเร็จรูป และซีทไฟลคอนกรีต ปรับราคาลดลงตามต้นทุนการผลิต และการแข่งขันของผู้ประกอบการที่สูงขึ้น
หมวดเหล็กและผลิตภัณฑ์เหล็ก	-14.0		➢ หมวดเหล็กและผลิตภัณฑ์เหล็ก ลดลงร้อยละ 14.0 ได้แก่ เหล็กเส้นกลมผิวเรียบ-ผิวขี้ผึ้ง เหล็กตัวซี เหล็กฉาก เหล็กตัว I เหล็กตัว H เหล็กทรงน้ำ ลวดเหล็กเสริมคอนกรีตอัดแรง ลวดผูกเหล็ก ท่อเหล็กเคลือบสังกะสี ท่อเหล็กกลางสี่เหลี่ยมจัตุรัส ท่อเหล็กดำ ท่อสแตนเลส เหล็กแผ่นเรียบดำ ซีทไฟลเหล็ก ตะแกรงเหล็กสำเร็จรูป ตะปู และเมทัลชีท มีปัจจัยสำคัญจากเศษเหล็กที่ปรับราคาลดลง
หมวดกระเบื้อง	1.7		➢ หมวดกระเบื้อง สูงขึ้นร้อยละ 1.7 จากการสูงขึ้นของกระเบื้องแกรนิต
หมวดวัสดุฉนวนผิว	0.3		➢ หมวดวัสดุฉนวนผิว สูงขึ้นร้อยละ 0.3 ได้แก่ สีเคลือบน้ำมัน สีรองพื้นปูน-พื้นโลหะ
หมวดสุขภัณฑ์	0.1		➢ หมวดสุขภัณฑ์ สูงขึ้นร้อยละ 0.1 ได้แก่ โถส้วมชักโครก อ่างล้างหน้าเซรามิกที่ปัสสาวะเซรามิก กระจกเงา และที่ใส่สบู่
หมวดอุปกรณ์ไฟฟ้าและประปา	0.4		➢ หมวดอุปกรณ์ไฟฟ้าและประปา สูงขึ้นร้อยละ 0.4 ได้แก่ ถังเก็บน้ำสแตนเลส และท่อร้อยสายไฟและสายโทรศัพท์พีวีซี ปรับราคาสูงขึ้นตามราคาวัตถุดิบ คือ สแตนเลส ลวดทองแดง
หมวดวัสดุก่อสร้างอื่น ๆ	-0.5		➢ หมวดวัสดุก่อสร้างอื่น ๆ ลดลงร้อยละ 0.5 ได้แก่ ทราหยาบ อิฐมอญ ยางมะตอย และอลูมิเนียมแผ่นเรียบ

## 5. ไตรมาสที่ 2 ปี 2563 เทียบกับไตรมาสก่อนหน้า (QoQ) ลดลงร้อยละ 1.3 โดยมีการเปลี่ยนแปลงของราคาสินค้า ดังนี้

รวมทุกหมวด	-1.3		➢ หมวดไม้และผลิตภัณฑ์ไม้ ดัชนีราคาไม่เปลี่ยนแปลง
หมวดไม้และผลิตภัณฑ์ไม้	0.0		➢ หมวดซีเมนต์ ลดลงร้อยละ 0.8 ได้แก่ ปูนซีเมนต์ปอร์ตแลนด์ ปูนซีเมนต์ผสม และปูนฉาบสำเร็จรูป เนื่องจากสถานการณ์การแพร่ระบาดของไวรัสโควิด-19 ส่งผลกระทบทุกภาคส่วนอย่างทั่วหน้า โดยเฉพาะภาคการก่อสร้างและอสังหาริมทรัพย์ที่รุนแรง ทำให้ความต้องการใช้ปูนซีเมนต์ลดลง
หมวดซีเมนต์	-0.8		➢ หมวดผลิตภัณฑ์คอนกรีต ลดลงร้อยละ 1.3 ได้แก่ เสาเข็มคอนกรีตเสริมเหล็ก
หมวดผลิตภัณฑ์คอนกรีต	-1.3		พื้นคอนกรีตสำเร็จรูปอัดแรง คอนกรีตผสมเสร็จ ถึงซีเมนต์สำเร็จรูป ผงังคอนกรีตสำเร็จรูป ซีทไฟลคอนกรีต และขอบคั่นคอนกรีต เนื่องจากภาวะการค้าชะลอตัวและวัตถุดิบที่ใช้ในการผลิตปรับราคาลดลง
หมวดเหล็กและผลิตภัณฑ์เหล็ก	-4.6		➢ หมวดเหล็กและผลิตภัณฑ์เหล็ก ลดลงร้อยละ 4.6 ได้แก่ เหล็กเส้นกลมผิวเรียบ-ผิวขี้ผึ้ง เหล็กตัวซี เหล็กฉาก เหล็กตัว I เหล็กทรงน้ำ ลวดเหล็ก ท่อเหล็ก เหล็กแผ่นเรียบดำ ตะปู และเมทัลชีท เนื่องจากราคาวัตถุดิบ คือ เศษเหล็ก ที่ปรับราคาลดลง
หมวดกระเบื้อง	0.6		➢ หมวดกระเบื้อง สูงขึ้นร้อยละ 0.6 จากการสูงขึ้นของกระเบื้องแกรนิต ปรับราคาสูงขึ้นตามต้นทุน
หมวดวัสดุฉนวนผิว	0.0		➢ หมวดวัสดุฉนวนผิว ดัชนีราคาไม่เปลี่ยนแปลง
หมวดสุขภัณฑ์	-0.3		➢ หมวดสุขภัณฑ์ ลดลงร้อยละ 0.3 ได้แก่ ที่ปัสสาวะเซรามิก ฉากกั้นห้องน้ำสำเร็จรูป กระจกเงา ฝักบัวอาบน้ำ สายฉีดชำระ และราวแขวนผ้าติดผนัง
หมวดอุปกรณ์ไฟฟ้าและประปา	0.0		➢ หมวดอุปกรณ์ไฟฟ้าและประปา ดัชนีราคาไม่เปลี่ยนแปลง
หมวดวัสดุก่อสร้างอื่น ๆ	-0.2		➢ หมวดวัสดุก่อสร้างอื่น ๆ ลดลงร้อยละ 0.2 ได้แก่ ทราหยาบ อิฐมอญ อลูมิเนียมแผ่นเรียบ และยางมะตอย ปรับราคาลดลงตามวัตถุดิบที่ใช้ในการผลิต

## 6. แนวโน้มดัชนีราคาวัสดุก่อสร้างไตรมาสที่ 3 ปี 2563

ดัชนีราคาวัสดุก่อสร้างในไตรมาสที่ 3 ปี 2563 มีแนวโน้มฟื้นตัวจากไตรมาสที่ 2 เป็นผลมาจากมาตรการปลดล็อกคานา และสถานการณ์การแพร่ระบาดของไวรัสโควิด-19 ในประเทศไทยมีแนวโน้มที่ดีขึ้น อย่างไรก็ตาม ภาวะเศรษฐกิจโลกและไทยที่ชะลอตัวจากการแพร่ระบาดของไวรัสโควิด-19 ยังคงส่งผลให้การลงทุนและความต้องการใช้ในประเทศไม่เพิ่มขึ้นมากนัก ขณะที่ราคาวัตถุดิบ โดยเฉพาะเหล็ก แม้จะเริ่มมีการปรับตัวสูงขึ้นจากเดือนก่อนหน้า แต่เมื่อเทียบกับเดือนเดียวกันปีก่อนก็ยังคงลดลงอย่างต่อเนื่อง โดยมีรายละเอียดเพิ่มเติม ดังนี้

- **หมวดเหล็กและผลิตภัณฑ์เหล็ก** มีแนวโน้มเพิ่มขึ้น เนื่องจากโครงการขนาดใหญ่ของภาครัฐเริ่มมีการขับเคลื่อนอย่างเต็มที่ ทำให้ความต้องการใช้เหล็กและผลิตภัณฑ์เหล็กสูงขึ้น เป็นผลจากสถานการณ์การแพร่ระบาดของไวรัสโควิด-19 ของประเทศไทยที่ดีขึ้นอย่างต่อเนื่อง
- **หมวดผลิตภัณฑ์คอนกรีต** มีแนวโน้มเพิ่มขึ้น ตามความต้องการใช้ในโครงการก่อสร้างภาครัฐ และต้นทุนการผลิตที่สูงขึ้น

แม้ช่วงที่ผ่านมาจะมีการคลายล็อกคานาให้หลายธุรกิจสามารถกลับมาดำเนินกิจการได้ แต่ธุรกิจด้านก่อสร้างและอสังหาริมทรัพย์ยังคงฟื้นตัวได้แบบค่อยเป็นค่อยไป เนื่องจากได้รับแรงกดดันจากการดำเนินธุรกิจแบบวิถีใหม่ (New Normal) ซึ่งมีข้อจำกัดหลายอย่าง รวมทั้งความต้องการของผู้บริโภคที่เปลี่ยนแปลงไป อาทิ ความต้องการที่อยู่อาศัยแนวสูงมีแนวโน้มลดลงอย่างมาก เนื่องจากมาตรการรักษาระยะห่างทำให้การใช้พื้นที่ส่วนกลางนั้นยากขึ้น ขณะที่ความต้องการที่อยู่อาศัยแนวราบมีแนวโน้มเพิ่มขึ้น ทำให้ผู้ประกอบการชะลอการพัฒนาโครงการใหม่ ๆ และเร่งระบายสต็อกที่มีอยู่ให้ได้มากที่สุด

อย่างไรก็ตาม มาตรการปลดล็อกคานา และสถานการณ์การแพร่ระบาดของไวรัสโควิด-19 ในประเทศไทยที่มีแนวโน้มดีขึ้นอย่างต่อเนื่อง ส่งผลให้ความต้องการซื้ออสังหาริมทรัพย์จากกลุ่มลูกค้าชาวต่างชาติมีโอกาสฟื้นตัว ประกอบกับมาตรการต่าง ๆ ของภาครัฐ ที่ช่วยลดภาระของผู้ซื้อที่อยู่อาศัย และกระตุ้นความต้องการซื้อ อาทิ การขยายเวลาการลดค่าธรรมเนียมการโอนและจํานองอสังหาริมทรัพย์ การให้สินเชื่อดอกเบี้ยต่ำสำหรับที่อยู่อาศัย การผ่อนคลายมาตรการควบคุมสินเชื่อที่อยู่อาศัย (Loan to Value: LTV) การผ่อนปรนมาตรการลดภาษีที่ดินและสิ่งปลูกสร้าง การพักชำระเงินต้นของลูกหนี้สินเชื่อบ้าน รวมถึงแผนฟื้นฟูเศรษฐกิจภายใต้วงเงิน 4 แสนล้านบาท น่าจะสามารถช่วยกระตุ้นเศรษฐกิจในภาพรวม และเป็นปัจจัยที่สามารถส่งเสริมความต้องการในภาคก่อสร้างภายในประเทศให้ขยายตัวเพิ่มขึ้นในระยะต่อไป ทั้งนี้ ยังคงต้องติดตามและประเมินสถานการณ์อย่างต่อเนื่อง

## ดัชนีราคาวัสดุก่อสร้างของประเทศ เดือนมิถุนายน 2563



ตารางแสดงดัชนีราคาวัสดุก่อสร้างและอัตราการเปลี่ยนแปลง  
(ปี 2553=100)

รายการ	สัดส่วน น้ำหนัก มิ.ย.63	เดือนมิถุนายน 2563					เดือนพฤษภาคม 2563			
		ดัชนี		อัตราการเปลี่ยนแปลง			ดัชนี พ.ค.63	อัตราการเปลี่ยนแปลง		
		มิ.ย.63	มิ.ย.62	M/M	Y/Y	A/A		M/M	Y/Y	A/A
ดัชนี	100.00	104.1	107.2	0.6	-2.9	-2.9	103.5	-0.1	-3.8	-2.9
หมวดไม้และผลิตภัณฑ์ไม้	7.30	129.8	129.8	0.0	0.0	0.8	129.8	0.0	0.0	0.9
หมวดซีเมนต์	12.82	104.0	105.4	0.0	-1.3	-0.7	104.0	-0.5	-1.2	-0.6
หมวดผลิตภัณฑ์คอนกรีต	16.41	131.3	134.6	0.2	-2.5	-1.9	131.0	-0.1	-2.7	-1.8
หมวดเหล็กและผลิตภัณฑ์เหล็ก	19.78	83.8	94.7	2.1	-11.5	-11.9	82.1	-0.6	-14.9	-12.0
หมวดกระเบื้อง	7.10	105.1	103.3	0.0	1.7	1.5	105.1	0.0	1.7	1.4
หมวดวัสดุฉนวนผิว	3.67	108.7	108.2	0.0	0.5	0.3	108.7	0.0	0.2	0.3
หมวดสุขภัณฑ์	2.12	106.3	105.9	0.0	0.4	0.0	106.3	-0.2	0.1	0.0
หมวดอุปกรณ์ไฟฟ้าและประปา	12.90	92.5	92.1	0.0	0.4	0.4	92.5	0.0	0.4	0.4
หมวดวัสดุก่อสร้างอื่น ๆ	17.90	113.7	113.7	0.6	0.0	-0.4	113.0	0.4	-0.4	-0.4

**Concept** ดัชนีราคาวัสดุก่อสร้างแสดงถึงการเปลี่ยนแปลงของระดับราคาสินค้าวัสดุก่อสร้างที่ซื้อขายใน 12 จังหวัด ได้แก่ กรุงเทพมหานคร นนทบุรี สมุทรปราการ ปทุมธานี ชลบุรี ระยอง เชียงใหม่ พิษณุโลก ขอนแก่น นครราชสีมา สงขลา และนครศรีธรรมราช ครอบคลุมหมวดไม้และผลิตภัณฑ์ไม้ ซีเมนต์ ผลิตภัณฑ์คอนกรีต เหล็กและผลิตภัณฑ์เหล็ก กระเบื้อง วัสดุฉนวนผิว สุขภัณฑ์ อุปกรณ์ไฟฟ้าและประปา และวัสดุก่อสร้างอื่น ๆ มีจำนวนรายการสินค้าทั้งหมด 134 รายการ

## ดัชนีราคาวัสดุก่อสร้างของประเทศ ไตรมาสที่ 2 ปี 2563



ตารางแสดงดัชนีราคาวัสดุก่อสร้างและอัตราการเปลี่ยนแปลง  
(ปี 2553=100)

รายการ	ดัชนีรายไตรมาส			อัตราการเปลี่ยนแปลง	
	Q2/63	Q1/63	Q2/62	Q/Q	Y/Y
ดัชนี	103.7	105.1	107.6	-1.3	-3.6
หมวดไม้และผลิตภัณฑ์ไม้	129.8	129.8	129.8	0.0	0.0
หมวดซีเมนต์	104.2	105.0	105.3	-0.8	-1.0
หมวดผลิตภัณฑ์คอนกรีต	131.1	132.8	134.6	-1.3	-2.6
หมวดเหล็กและผลิตภัณฑ์เหล็ก	82.8	86.8	96.3	-4.6	-14.0
หมวดกระเบื้อง	105.1	104.5	103.3	0.6	1.7
หมวดวัสดุฉนวนผิว	108.7	108.7	108.4	0.0	0.3
หมวดสุขภัณฑ์	106.4	106.7	106.3	-0.3	0.1
หมวดอุปกรณ์ไฟฟ้าและประปา	92.5	92.5	92.1	0.0	0.4
หมวดวัสดุก่อสร้างอื่น ๆ	113.1	113.3	113.7	-0.2	-0.5

**Concept** ดัชนีราคาวัสดุก่อสร้างแสดงถึงการเปลี่ยนแปลงของระดับราคาสินค้าวัสดุก่อสร้างที่ซื้อขายใน 12 จังหวัด ได้แก่ กรุงเทพมหานคร นนทบุรี สมุทรปราการ ปทุมธานี ชลบุรี ระยอง เชียงใหม่ พิษณุโลก ขอนแก่น นครราชสีมา สงขลา และนครศรีธรรมราช ครอบคลุมหมวดไม้และผลิตภัณฑ์ไม้ ซีเมนต์ ผลิตภัณฑ์คอนกรีต เหล็กและผลิตภัณฑ์เหล็ก กระเบื้อง วัสดุฉนวนผิว สุขภัณฑ์ อุปกรณ์ไฟฟ้าและประปา และวัสดุก่อสร้างอื่น ๆ มีจำนวนรายการสินค้าทั้งหมด 134 รายการ