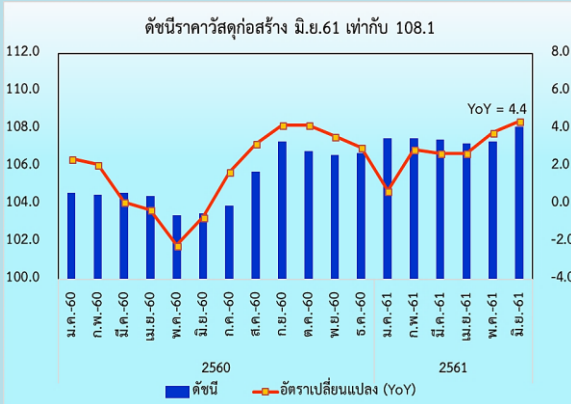




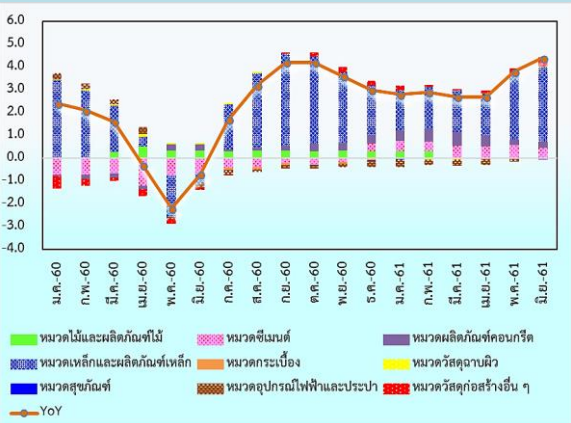
# ดัชนีราคาวัสดุก่อสร้างของประเทศ เดือนมิถุนายน 2561

## Construction Materials Price Index

CMI	MoM	YoY	AoA
108.1	0.7	4.4	3.2



## องค์ประกอบของการเปลี่ยนแปลงดัชนีราคาวัสดุก่อสร้าง (Percentage Points)



## Highlights

ดัชนีราคาวัสดุก่อสร้างเดือนมิถุนายน 2561 เท่ากับ 108.1 เทียบกับเดือนมิถุนายน 2560 เพิ่มขึ้นร้อยละ 4.4 (YoY) ต่อเนื่องเป็นเดือนที่ 12 จากการสูงขึ้นของดัชนีราคาหมวดไม้และผลิตภัณฑ์ไม้ ร้อยละ 0.3 หมวดซีเมนต์ สูงขึ้นร้อยละ 3.6 หมวดผลิตภัณฑ์คอนกรีต สูงขึ้นร้อยละ 1.8 หมวดเหล็กและผลิตภัณฑ์เหล็ก สูงขึ้นร้อยละ 15.5 หมวดกระเบื้อง สูงขึ้นร้อยละ 0.5 และหมวดวัสดุก่อสร้างอื่นๆ สูงขึ้นร้อยละ 2.3 รวมครึ่งปีแรกดัชนีราคาวัสดุก่อสร้างเพิ่มขึ้นร้อยละ 3.2 (AoA)

เมื่อเทียบกับเดือนพฤษภาคม 2561 ดัชนีราคาสูงขึ้นร้อยละ 0.7 (MoM) จากการสูงขึ้นของหมวดเหล็กและผลิตภัณฑ์เหล็ก ร้อยละ 2.9 (เหล็กเส้น เหล็กฉาก เหล็กตัว I เหล็กตัว H เหล็กทรงน้ำ ลวดผูกเหล็ก) ตามราคาวัตถุดิบคือเศษเหล็กในประเทศขยับสูงขึ้น ประกอบกับความต้องการบริโภคเหล็กในประเทศขยายตัวตามภาวะการก่อสร้าง หมวดผลิตภัณฑ์คอนกรีต สูงขึ้นร้อยละ 0.1 (คอนกรีตผสมเสร็จ คอนกรีตหยาบ) และหมวดสุขภัณฑ์ สูงขึ้นร้อยละ 0.2 (ฝักบัวอาบน้ำ) จากการปรับส่วนลดน้อยลง หมวดอุปกรณ์ไฟฟ้าและประปา สูงขึ้นร้อยละ 0.3 (สายเคเบิล THW สายส่งกำลังไฟฟ้า NYY สายไฟฟ้า VCT ท่อพีอี) ตามราคาลวดทองแดง หมวดวัสดุก่อสร้างอื่น ๆ สูงขึ้นร้อยละ 0.4 (อลูมิเนียมแผ่นเรียบ ยางมะตอย) ยางมะตอยสูงขึ้นตามราคาเฉลี่ยผลิตภัณฑ์ปิโตรเลียมที่สูงขึ้นก่อนหน้านี้

พิจารณาการเปลี่ยนแปลงเปรียบเทียบกับเดือนมิถุนายน 2560 (YoY) หมวดหลักที่ส่งผลกระทบต่อดัชนีราคาสูงขึ้น ได้แก่ หมวดเหล็กและผลิตภัณฑ์เหล็ก (ผลกระทบ 3.3) หมวดซีเมนต์ (ผลกระทบ 0.4) หมวดผลิตภัณฑ์คอนกรีต (ผลกระทบ 0.3) หมวดวัสดุก่อสร้างอื่น ๆ (ผลกระทบ 0.4)

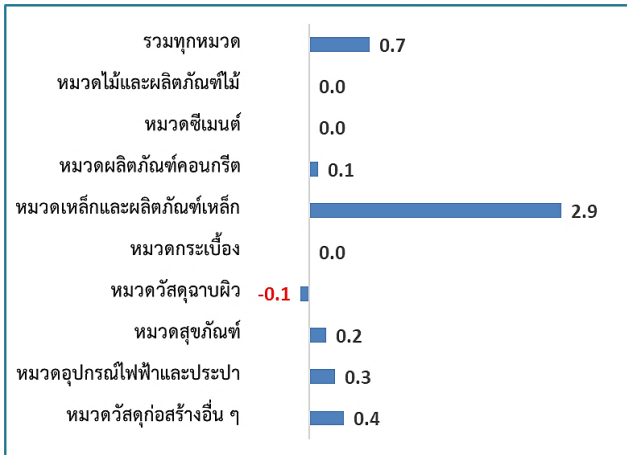
แนวโน้มดัชนีราคาวัสดุก่อสร้าง คาดว่าจะยังคงขยายตัวต่อเนื่องจากโครงการก่อสร้างภาครัฐที่อยู่ระหว่างก่อสร้างและอยู่ระหว่างดำเนินการเปิดประมูลอย่างต่อเนื่อง รวมทั้งการเร่งก่อสร้างโครงการต่าง ๆ เพื่อให้ทันเบิกจ่ายในงบประมาณ 2561 ประกอบกับสัญญาณการฟื้นตัวของเศรษฐกิจในประเทศที่สะท้อนจากเครื่องชี้วัดเศรษฐกิจต่าง ๆ มีทิศทางขยายตัวทั้งด้านการส่งออกและการท่องเที่ยว ส่งผลให้ภาคเอกชนมีความมั่นใจในการลงทุนมากขึ้น เห็นได้จากการขอลดทะเบียนจัดตั้งธุรกิจใหม่ขยายตัวเพิ่มขึ้นมากในธุรกิจก่อสร้าง อีกทั้งมีความคาดหวังจากการเดินทางของภาครัฐในการลงทุนโครงการด้านสาธารณูปโภคพื้นฐานอีกจำนวนมาก ทั้งโครงการรถไฟทางคู่ โครงการรถไฟฟ้าสายสีต่าง ๆ โครงการพัฒนาถนนท่าเรือ และท่าอากาศยาน รวมทั้งโครงการ EEC

## ดัชนีราคาวัสดุก่อสร้างเดือนมิถุนายน 2561

ดัชนีราคาวัสดุก่อสร้างแสดงถึงการเปลี่ยนแปลงของระดับราคาสินค้าวัสดุก่อสร้างที่ซื้อขายในเขตกรุงเทพฯ และปริมณฑล ครอบคลุมหมวดไม้และผลิตภัณฑ์ไม้ ซีเมนต์ ผลิตภัณฑ์คอนกรีต เหล็กและผลิตภัณฑ์เหล็ก กระเบื้อง วัสดุฉนวนผิว สุขภัณฑ์ อุปกรณ์ไฟฟ้าและประปา และวัสดุก่อสร้างอื่น ๆ มีจำนวนรายการสินค้าทั้งหมด 134 รายการ

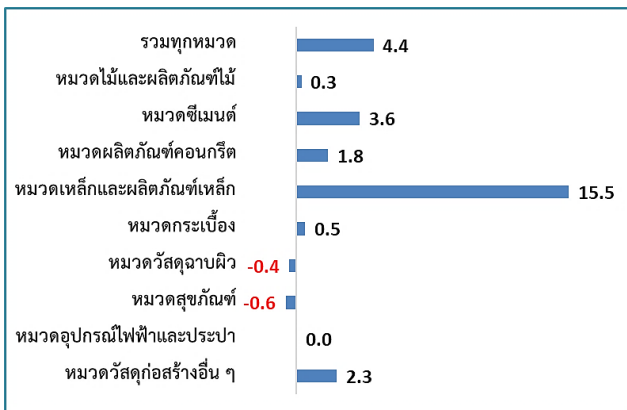
1. ดัชนีราคาวัสดุก่อสร้างเดือนมิถุนายน 2561 เท่ากับ 108.1 (ปี 2553 = 100 และเดือนพฤษภาคม 2561 เท่ากับ 107.3)
2. การเปลี่ยนแปลงของดัชนีราคาวัสดุก่อสร้างเดือนมิถุนายน 2561

2.1 เทียบกับเดือนพฤษภาคม 2561 สูงขึ้นร้อยละ 0.7 (MoM) โดยมีร้อยละการเปลี่ยนแปลงราคาสินค้าวัสดุก่อสร้างจำแนกตามหมวดแสดงได้ดังภาพที่ 1



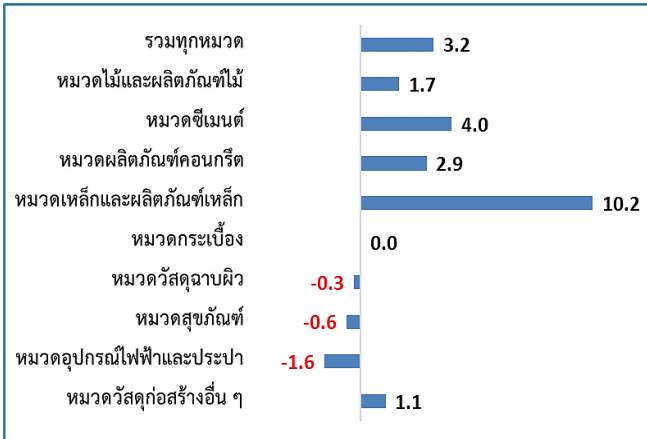
เมื่อเทียบกับเดือนพฤษภาคม 2561 ดัชนีราคาสูงขึ้นร้อยละ 0.7 (MoM) จากการสูงขึ้นของหมวดเหล็กและผลิตภัณฑ์เหล็ก ร้อยละ 2.9 (เหล็กเส้น เหล็กฉาก เหล็กตัว I เหล็กตัว H เหล็กทรงน้ำ ลวดผูกเหล็ก) ตามราคาวัตถุดิบคือเศษเหล็กในประเทศขยายสูงขึ้น ประกอบกับความต้องการบริโภคเหล็กในประเทศขยายตัวตามภาวะการก่อสร้าง หมวดผลิตภัณฑ์คอนกรีต สูงขึ้นร้อยละ 0.1 (คอนกรีตผสมเสร็จ คอนกรีตหยาบ) และหมวดสุขภัณฑ์ สูงขึ้นร้อยละ 0.2 (ฝักบัว อาบน้ำ) จากการปรับส่วนลดน้อยลง หมวดอุปกรณ์ไฟฟ้าและประปา สูงขึ้นร้อยละ 0.3 (สายเคเบิล THW สายส่งกำลังไฟฟ้า NY สายไฟฟ้า VCT ท่อพีอี) ตามราคาลวดทองแดง หมวดวัสดุก่อสร้างอื่น ๆ สูงขึ้นร้อยละ 0.4 (อลูมิเนียมแผ่นเรียบ ยางมะตอย) ยางมะตอยสูงขึ้นตามราคาเฉลี่ยผลิตภัณฑ์ปิโตรเลียมที่สูงขึ้นก่อนหน้านี้

2.2 เทียบกับเดือนมิถุนายน 2560 สูงขึ้นร้อยละ 4.4 (YoY) โดยมีร้อยละการเปลี่ยนแปลงราคาสินค้าวัสดุก่อสร้างจำแนกตามหมวดแสดงได้ดังภาพที่ 2



ดัชนีราคาวัสดุก่อสร้างเดือนมิถุนายน 2561 เทียบกับเดือนมิถุนายน 2560 สูงขึ้นร้อยละ 4.4 (YoY) จากการสูงขึ้นของดัชนีราคาหมวดไม้และผลิตภัณฑ์ไม้ ร้อยละ 0.3 (ไม้ฝา ไม้คาน ไม้โครงคร่าว) จากไม้นำเข้า ปรับราคาสูงขึ้น หมวดซีเมนต์ สูงขึ้นร้อยละ 3.6 (ปูนซีเมนต์ปอร์ตแลนด์ ปูนซีเมนต์ผสม ปูนซีเมนต์ขาว) จากการปรับราคาสู่ภาวะปกติ เนื่องจากในช่วงเดียวกันของปีที่ผ่านมามีการให้ส่วนลดสูงเพื่อเพิ่มยอดขาย ประกอบกับต้นทุนสูงขึ้นตามราคาถ่านหิน หมวดผลิตภัณฑ์คอนกรีต สูงขึ้นร้อยละ 1.8 (เสาเข็มคอนกรีตอัดแรง พื้น-คานคอนกรีตสำเร็จรูปอัดแรง ถึงซีเมนต์สำเร็จรูป ซีทไฟลคอนกรีต) ตามราคาปูนซีเมนต์และลวดเหล็กอัดแรง หมวดเหล็กและผลิตภัณฑ์เหล็ก สูงขึ้นร้อยละ 15.5 (เหล็กเส้นกลมผิวเรียบ-ผิวข้ออ้อย เหล็กตัวซี เหล็กฉาก เหล็กตัว I เหล็กตัว H เหล็กทรงน้ำ ลวดเหล็กเสริมคอนกรีตอัดแรง ลวดเหล็ก ท่อเหล็กดำ เหล็กแผ่นเรียบดำ เหล็กแผ่นเคลือบสังกะสี ตะแกรงเหล็ก ตะปู โครงคร่าวเหล็กชุบสังกะสี) ราคาวัตถุดิบสูงขึ้นได้แก่ แร่เหล็ก บิลเล็ต และเศษเหล็ก หมวดกระเบื้อง สูงขึ้นร้อยละ 0.5 (กระเบื้องเคลือบบุผนัง กระเบื้องแกรนิต) ความต้องการเริ่มฟื้นตัวจากการขยายตัวของอสังหาริมทรัพย์ และหมวดวัสดุก่อสร้างอื่น ๆ สูงขึ้นร้อยละ 2.3 (ทรายถมที่ ดินถมที่ ดินลูกรัง หินคลุก ทรายหยาบ ทรายละเอียด หินย่อย อิฐมอญ) เนื่องจากมีความต้องการใช้ในโครงการก่อสร้างถนนจำนวนมาก ขณะที่ปริมาณสินค้ามีน้อย ประกอบกับมีการเข้มงวดน้ำหนักรับทุก ส่งผลให้ผู้ประกอบการปรับราคาสูงขึ้น (อลูมิเนียม ยางมะตอย) ตามต้นทุนวัตถุดิบ

2.3 เทียบกับเดือนมกราคม-มิถุนายน 2560 สูงขึ้นร้อยละ 3.2 (AoA) โดยมีร้อยละการเปลี่ยนแปลงราคาสินค้าวัสดุก่อสร้างจำแนกตามหมวดแสดงได้ดังภาพที่ 3



ดัชนีราคาวัสดุก่อสร้างเดือนมกราคม-มิถุนายน 2561 เทียบกับเดือนมกราคม-มิถุนายน 2560 สูงขึ้นร้อยละ 3.2 (AoA) โดยมีปัจจัยจากการสูงขึ้นของดัชนีราคาหมวดไม้และผลิตภัณฑ์ไม้ ร้อยละ 1.7 (ไม้ฝา ไม้คาน ไม้โครงคร่าว วงกบประตู-หน้าต่าง บานประตู-หน้าต่าง) จากราคาไม้นำเข้าสูงขึ้น **หมวดซีเมนต์ สูงขึ้นร้อยละ 4.0** (ปูนซีเมนต์ปอร์ตแลนด์ ปูนซีเมนต์ผสม ปูนซีเมนต์ขาว) จากการปรับราคาสู่ภาวะปกติ เนื่องจากในช่วงเดียวกันของปีที่ผ่านมา มีการให้ส่วนลดสูงเพื่อเพิ่มยอดจำหน่าย **หมวดผลิตภัณฑ์คอนกรีต สูงขึ้นร้อยละ 2.9** (เสาเข็มคอนกรีตอัดแรง พื้นคอนกรีตสำเร็จรูปอัดแรง คานคอนกรีตสำเร็จรูป ท่อระบายน้ำคอนกรีต ถังซีเมนต์สำเร็จรูป ซีทไฟล์คอนกรีต) ตามราคาปูนซีเมนต์และลวดเหล็กอัดแรง ประกอบกับมีความต้องการใช้ในการก่อสร้างรถไฟฟ้ามหานครสายต่าง ๆ จำนวนมาก **หมวดเหล็กและผลิตภัณฑ์เหล็ก สูงขึ้นร้อยละ 10.2** (เหล็กเส้นกลมผิวเรียบ-ข้ออ้อย เหล็กตัวซี เหล็กฉาก เหล็กตัว I เหล็กตัว H เหล็กรางน้ำ ลวดผูกเหล็ก ท่อเหล็กเคลือบสังกะสี ท่อเหล็กดำ เหล็กแผ่นเรียบดำ ตะแกรงเหล็กสำเร็จรูป ตะปู โครงคร่าวเหล็กชุบสังกะสี) ตามราคาเหล็กในตลาดโลกที่ขยายตัวต่อเนื่องตั้งแต่ปีที่ผ่านมา จากต้นทุนวัตถุดิบสูงขึ้น (สินแร่เหล็กและเศษเหล็ก) ประกอบกับความต้องการใช้ขยายตัวเพิ่มขึ้น และ**หมวดวัสดุก่อสร้างอื่น ๆ สูงขึ้นร้อยละ 1.1** (ทรายถมที่ ดินถมที่ ดินลูกรัง หินคลุก ทรายหยาบ ทรายละเอียด หินย่อย อิฐมอญ อลูมิเนียม)

3. ตารางแสดงดัชนีราคาวัสดุก่อสร้างและอัตราการเปลี่ยนแปลง

(2553 = 100)

รายการ	สัดส่วน น้ำหนัก มิ.ย.61	เดือนมิถุนายน 2561					เดือนพฤษภาคม 2561			
		ดัชนี		อัตราการเปลี่ยนแปลง			เดือน พ.ค.61	อัตราการเปลี่ยนแปลง		
		มิ.ย.61	มิ.ย.60	M/M	Y/Y	A/A		M/M	Y/Y	A/A
<b>ดัชนี</b>	100.00	108.1	103.5	0.7	4.4	3.2	107.3	0.1	3.8	3.0
หมวดไม้และผลิตภัณฑ์ไม้	6.32	116.7	116.3	0.0	0.3	1.7	116.7	0.0	0.3	1.9
หมวดซีเมนต์	12.49	105.3	101.6	0.0	3.6	4.0	105.3	0.6	4.5	4.1
หมวดผลิตภัณฑ์คอนกรีต	15.87	131.9	129.6	0.1	1.8	2.9	131.8	0.0	1.7	3.1
หมวดเหล็กและผลิตภัณฑ์เหล็ก	23.35	102.7	88.9	2.9	15.5	10.2	99.8	0.5	13.0	9.1
หมวดกระเบื้อง	6.61	101.6	101.1	0.0	0.5	0.0	101.6	0.0	0.5	-0.1
หมวดวัสดุฉนวนผิว	3.51	108.0	108.4	-0.1	-0.4	-0.3	108.1	0.0	-0.3	-0.3
หมวดสุขภัณฑ์	2.06	107.2	107.8	0.2	-0.6	-0.6	107.0	-0.3	-0.7	-0.6
หมวดอุปกรณ์ไฟฟ้าและประปา	12.46	92.8	92.8	0.3	0.0	-1.6	92.5	-0.8	-1.0	-2.0
หมวดวัสดุก่อสร้างอื่น ๆ	17.33	114.4	111.8	0.4	2.3	1.1	113.9	0.1	1.5	0.8