



Construction Price Index May 2016

News Release



1 มิถุนายน 2559

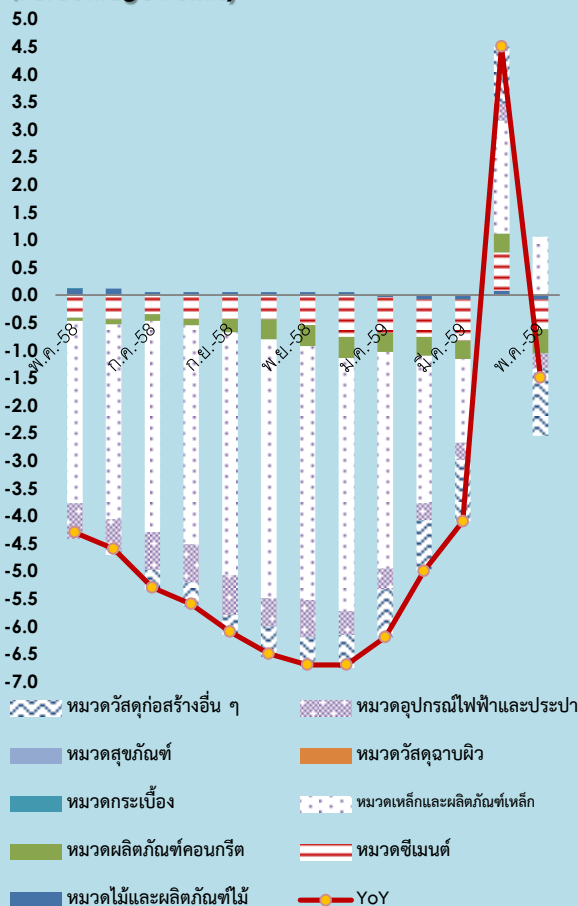
Construction Price Index



Highlights

ดัชนีราคาวัสดุก่อสร้างเดือนพฤษภาคม 2559 ลดลงร้อยละ 1.5 (YoY) ในอัตราที่ชะลอตัว โดยได้รับปัจจัยจาก หมวดวัสดุ ก่อสร้างอื่น ๆ ที่ปรับลดลงหลายรายการ ได้แก่ ทราจ จากการตื่นเงิน ของแม่น้ำเอื้ออำนวยต่อการขุดทราย และยางมะตอย ลดลงตาม ปีโตรเลียม หมวดผลิตภัณฑ์คอนกรีต ต้นทุนลดลงตามซีเมนต์ วัสดุปูกรณไฟฟ้าและประปา ตามการลดลงของราคาเม็ดพลาสติก และหมวดซีเมนต์ จากการลดลงของราคาปูนซีเมนต์ผสม ปูนซีเมนต์ ปอร์ตแลนด์และปูนฉาบ ตามการก่อสร้างที่ชะลอตัว

องค์ประกอบของการเปลี่ยนแปลงดัชนีราคาวัสดุก่อสร้าง (Percentage Points)



ดัชนีราคาเดือนพฤษภาคม 2559 เท่ากับ 119.7 (ดัชนีปี 2548 เท่ากับ 100) เทียบกับเดือนพฤษภาคม 2558 ลดลงร้อยละ 1.5 (YoY) โดยปัจจัยสำคัญที่ส่งผลกระทบต่อดัชนีราคาลดลง ได้แก่ หมวด วัสดุก่อสร้างอื่น ๆ (ผลกระทบ -1.2) หมวดซีเมนต์ (ผลกระทบ -0.5) หมวดผลิตภัณฑ์คอนกรีต (ผลกระทบ -0.4) หมวดอุปกรณ์ไฟฟ้าและ ประปา (ผลกระทบ -0.3) หมวดไม้และผลิตภัณฑ์ไม้ (ผลกระทบ -0.1) โดย หมวดเหล็กและผลิตภัณฑ์เหล็กเป็นเพียงหมวดเดียวที่ดัชนีสูงขึ้น แต่ เนื่องจากมีสัดส่วนน้ำหนักมาก (ผลกระทบ 1.1) ทำให้ดัชนีราคาลดลง ในอัตราที่ชะลอตัว

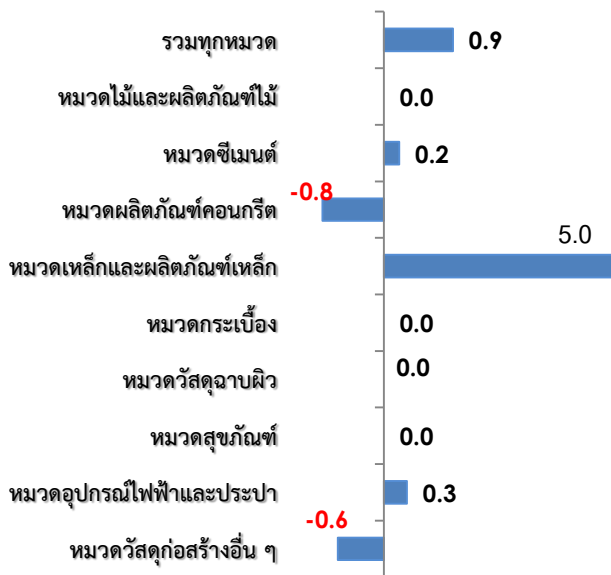
เมื่อเทียบเดือนเมษายน 2559 สูงขึ้นร้อยละ 0.9 (MoM) โดยมีสาเหตุสำคัญมาจากการสูงขึ้นของดัชนีราคาหมวดเหล็กและ ผลิตภัณฑ์เหล็ก สูงขึ้นร้อยละ 5.0 ตามราคาตลาดโลก ที่ได้รับผลกระทบจาก ประเทศจีนลดกำลังการผลิต อีกทั้งราคาวัตถุดิบสูง ประกอบกับสำนักงาน มาตรฐานอุตสาหกรรมได้เพิ่มมาตรฐานเหล็ก และตรวจเข้มเหล็กที่ไม่ได้ มาตรฐาน ทำให้ปริมาณเหล็กมีน้อย หมวดอุปกรณ์ไฟฟ้าและ ประปา สูงขึ้นร้อยละ 0.3 และหมวดซีเมนต์ สูงขึ้นร้อยละ 0.2 เนื่องจากความต้องการใช้วัสดุก่อสร้างมีมากขึ้นจากการเริ่มฟื้นตัว ของภาคอสังหาริมทรัพย์และโครงการก่อสร้างภาครัฐดำเนินการมากขึ้น

ดัชนีราคาวัสดุก่อสร้างเดือนพฤษภาคม 2559

ดัชนีราคาวัสดุก่อสร้างแสดงถึงการเปลี่ยนแปลงของระดับราคาสินค้าวัสดุก่อสร้างที่ซื้อขายในเขตกรุงเทพฯ และปริมณฑล ครอบคลุมหมวดไม้และผลิตภัณฑ์ไม้ ซีเมนต์ ผลิตภัณฑ์คอนกรีต เหล็กและผลิตภัณฑ์เหล็ก กระเบื้อง วัสดุฉนวนผิว สุขภัณฑ์ อุปกรณ์ไฟฟ้าและประปา และวัสดุก่อสร้างอื่น ๆ มีจำนวนรายการสินค้าทั้งหมด 131 รายการ

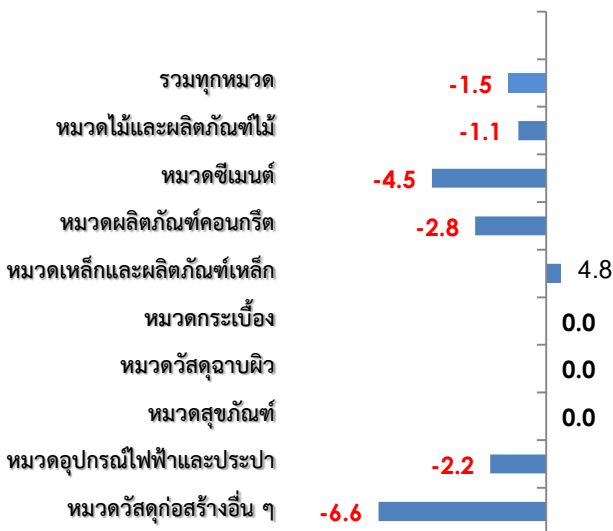
1. ดัชนีราคาวัสดุก่อสร้างเดือนพฤษภาคม 2559 เท่ากับ 119.7 (ปี 2548 เท่ากับ 100 และเดือนเมษายน 2559 เท่ากับ 118.6)
2. การเปลี่ยนแปลงของดัชนีราคาวัสดุก่อสร้างเดือนพฤษภาคม 2559 เมื่อเทียบกับ

2.1 เดือนเมษายน 2559 (MoM) สูงขึ้นร้อยละ 0.9 โดยมีร้อยละการเปลี่ยนแปลงราคาสินค้าวัสดุก่อสร้างจำแนกตามหมวดแสดงได้ดังภาพที่ 1



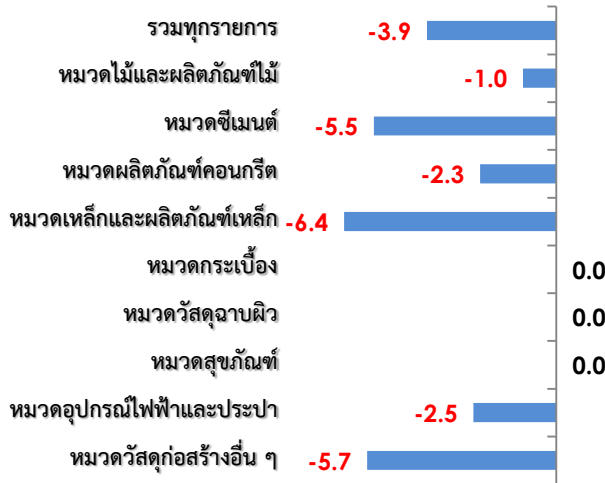
ดัชนีราคาวัสดุก่อสร้างเดือนพฤษภาคม 2559 เทียบกับเดือนเมษายน 2559 (MoM) สูงขึ้นร้อยละ 0.9 โดยมีสาเหตุสำคัญมาจากการสูงขึ้นของสินค้าหมวดซีเมนต์ สูงขึ้นร้อยละ 0.2 (ปูนซีเมนต์ปอร์ตแลนด์) เนื่องจากการก่อสร้างภาคอสังหาริมทรัพย์เริ่มฟื้นตัวและมีการต่อเติมที่อยู่อาศัยมากขึ้น **หมวดเหล็กและผลิตภัณฑ์เหล็ก** สูงขึ้นร้อยละ 5.0 (เหล็กเส้นกลมผิวเรียบและข้ออ้อย เหล็กฉาก เหล็กทรงน้ำ ลวดเหล็กเสริมคอนกรีตอัดแรง ลวดผูกเหล็ก เหล็กแผ่นรีดดำ ตะปู) ตามการสูงขึ้นของราคาเหล็กในตลาดโลกที่ได้รับผลกระทบจากเงินลดกำลังการผลิต และต้นทุนวัตถุดิบที่สูง **หมวดอุปกรณ์ไฟฟ้าและประปา** (ท่อร้อยสายไฟและสายโทรศัพท์พีวีซี ท่อประปาพีวีซี ท่อระบายน้ำเสียพีวีซี) สูงขึ้นตามราคาทองแดงและมีตลาดพลาสติก

2.2 เดือนพฤษภาคม 2558 (YoY) ลดลงร้อยละ -1.5 โดยมีร้อยละการเปลี่ยนแปลงราคาสินค้าวัสดุก่อสร้างจำแนกตามหมวดแสดงได้ดังภาพที่ 2



ดัชนีราคาวัสดุก่อสร้างเดือนพฤษภาคม 2559 เทียบกับเดือนพฤษภาคม 2558 (YoY) ลดลงร้อยละ 1.5 ในอัตราที่ชะลอตัว โดยได้รับปัจจัยจาก **หมวดไม้และผลิตภัณฑ์ไม้** ลดลงร้อยละ 1.1 (วงกบประตู-หน้าต่าง บานหน้าต่าง) ตามความนิยมใช้ไม้ลดลง โดยใช้อลูมิเนียมแทน **หมวดซีเมนต์** (ปูนซีเมนต์ปอร์ตแลนด์-ผสม ปูนฉาบสำเร็จรูป) เนื่องจากมีการแข่งขันสูงร้านค้าจึงให้ส่วนลดมากขึ้น **หมวดผลิตภัณฑ์คอนกรีต** (เสาเข็มคอนกรีตเสริมเหล็ก-อัดแรง พื้นคอนกรีตสำเร็จรูปอัดแรง คานคอนกรีตสำเร็จรูป) ลดลงตามราคาซีเมนต์ **หมวดอุปกรณ์ไฟฟ้าและประปา** (สายเคเบิล สายไฟฟ้า ท่อร้อยสายไฟและสายโทรศัพท์พีวีซี ท่อพีวีซี ท่อระบายน้ำเสีย PVC) ตามการลดลงของราคาเม็ดพลาสติก **วัสดุก่อสร้างอื่น ๆ** ได้แก่ (ดินลูกรัง หินคลุก ดินถมที่ ทราฮายาบ ทราฮละเอียด หินย่อย ยางมะตอย) เนื่องจากผู้ประกอบการจำหน่ายสินค้าได้น้อย และต้นทุนลดลงตามราคาปิโตรเลียม

2.3 เดือนมกราคม - พฤษภาคม 2558 (AoA) ลดลงร้อยละ 3.9 โดยมีร้อยละการเปลี่ยนแปลงราคาสินค้าวัสดุก่อสร้างจำแนกตามหมวดแสดงได้ดังภาพที่ 3



ดัชนีราคาวัสดุก่อสร้างเดือนมกราคม-พฤษภาคม 2559 เทียบกับ มกราคม-พฤษภาคม 2558 (AoA) ลดลงร้อยละ 3.9 โดยมีสาเหตุหลักมาจากการลดลงของดัชนีราคาเกือบทุกหมวด ยกเว้นหมวดกระเบื้อง หมวดวัสดุฉาบผิว และหมวดสุกัณฑ์ที่ดัชนีราคาไม่เปลี่ยนแปลง เนื่องจากการก่อสร้างโดยรวมยังทรงตัวตามภาวะเศรษฐกิจ หมวดดัชนีราคาที่ลดลงมากที่สุด คือหมวดเหล็กและผลิตภัณฑ์เหล็ก เป็นผลจากราคาเหล็กในตลาดโลกต่ำจากอุปทานส่วนเกินสูง ประกอบกับมีเหล็กราคาต่ำจากประเทศจีนเข้ามาแข่งขันเหล็กในประเทศ อย่างไรก็ตามดัชนีเริ่มลดลงอย่างชะลอตัว เนื่องจากเริ่มมีแนวโน้มการก่อสร้างที่ดีขึ้น ประกอบกับราคาเหล็กปรับสูงขึ้นอย่างต่อเนื่อง

3. ตารางแสดงดัชนีราคาวัสดุก่อสร้างและอัตราการเปลี่ยนแปลง

รายการ	สัดส่วน น้ำหนัก พ.ค.59	เดือนพฤษภาคม 2559					เดือนเมษายน 2559			
		ดัชนี		อัตราการเปลี่ยนแปลง			ดัชนี		อัตราการเปลี่ยนแปลง	
		พ.ค.59	พ.ค.58	M/M	Y/Y	A/A	เม.ย.59	M/M	Y/Y	A/A
รวมทุกหมวด	100.00	119.7	121.5	0.9	-1.5	-3.9	118.6	1.6	-2.6	-4.5
หมวดไม้และผลิตภัณฑ์ไม้	7.51	151.4	153.1	0.0	-1.1	-1.0	151.4	0.0	-1.1	-1.0
หมวดซีเมนต์	11.57	112.0	117.3	0.2	-4.5	-5.5	111.8	0.4	-5.7	-5.7
หมวดผลิตภัณฑ์คอนกรีต	15.44	130.6	134.4	-0.8	-2.8	-2.3	131.6	0.0	-2.1	-2.2
หมวดเหล็กและผลิตภัณฑ์เหล็ก	23.44	105.7	100.9	5.0	4.8	-6.4	100.7	7.4	-0.2	-9.2
หมวดกระเบื้อง	6.82	111.8	111.8	0.0	0.0	0.0	111.8	0.0	0.0	0.0
หมวดวัสดุฉนวนผิว	2.87	120.9	120.9	0.0	0.0	0.0	120.9	0.0	0.0	0.0
หมวดสุขภัณฑ์	2.35	155.8	155.8	0.0	0.0	0.0	155.8	0.0	0.0	0.0
หมวดอุปกรณ์ไฟฟ้าและประปา	12.47	103.9	106.2	0.3	-2.2	-2.5	103.6	0.4	-2.4	-2.5
หมวดวัสดุก่อสร้างอื่น ๆ	17.52	139.3	149.1	-0.6	-6.6	-5.7	140.1	-0.4	-6.4	-5.5