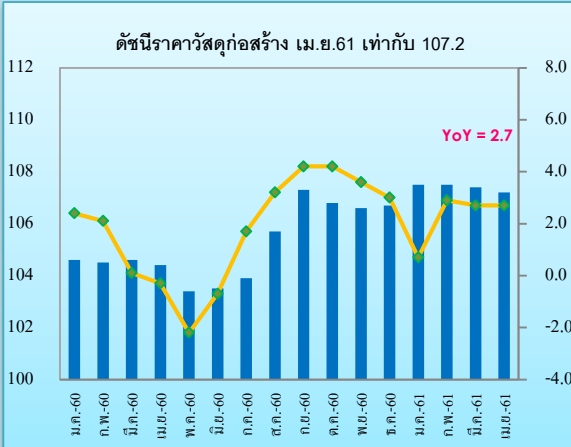




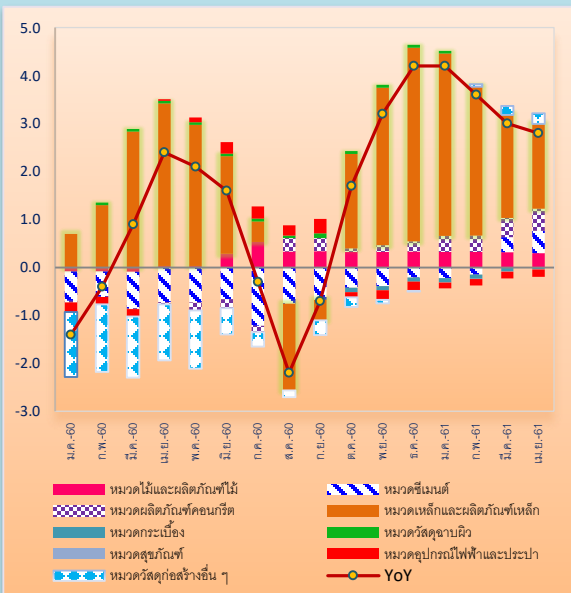
# ดัชนีราคาวัสดุก่อสร้างของประเทศ เดือนเมษายน 2561

## Construction Materials Price Index

CMI	MoM	YoY	AoA
เม.ย.61			
107.2	-0.2	2.7	2.8



## องค์ประกอบของการเปลี่ยนแปลงดัชนีราคาวัสดุก่อสร้าง (Percentage Points)



## Highlights

ดัชนีราคาวัสดุก่อสร้างเดือนเมษายน 2561 เท่ากับ 107.2 เทียบกับเดือนเมษายน 2560 (YoY) เพิ่มขึ้นร้อยละ 2.7 ต่อเนื่องเป็นเดือนที่ 10 จากการสูงขึ้นของดัชนีราคาหมวดไม้และผลิตภัณฑ์ไม้ ร้อยละ 0.4 หมวดซีเมนต์ สูงขึ้นร้อยละ 3.9 หมวดผลิตภัณฑ์คอนกรีต สูงขึ้นร้อยละ 3.1 หมวดเหล็กและผลิตภัณฑ์เหล็ก สูงขึ้นร้อยละ 8.2 หมวดกระเบื้อง สูงขึ้นร้อยละ 0.5 และหมวดวัสดุก่อสร้างอื่นๆ สูงขึ้นร้อยละ 0.7

เมื่อเทียบกับเดือนมีนาคม 2561 (MoM) ดัชนีราคาตลาดลง ร้อยละ 0.2 จากการลดลงของหมวดเหล็กและผลิตภัณฑ์เหล็ก ร้อยละ 1.2 (เหล็กเส้น เหล็กฉาก เหล็กทรงน้ำ เหล็กแผ่นเรียบดำ) จากราคาเศษเหล็กในประเทศลดลง ประกอบกับภาวะการก่อสร้างชะลอตัวเล็กน้อย เนื่องจากเป็นช่วงวันหยุดเทศกาลสงกรานต์ แรงงานส่วนใหญ่กลับภูมิลำเนา ขณะที่หมวดกระเบื้อง สูงขึ้นร้อยละ 1.0 (กระเบื้องแกรนิต) เนื่องจากเหมืองหินในประเทศจีนปิดชั่วคราว ทำให้ไม่มีสินค้าจากจีนเข้ามาแข่งขันกับสินค้าในประเทศ หมวดสุขภัณฑ์ สูงขึ้นร้อยละ 0.1 (สายฉีดชำระ) หมวดโปรโมชัน ราคากลับสู่ภาวะปกติ

พิจารณาการเปลี่ยนแปลงเปรียบเทียบกับเดือนเมษายน 2560 (YoY) หมวดหลักที่ส่งผลกระทบต่อดัชนีราคาสูงขึ้น ได้แก่ หมวดเหล็กและผลิตภัณฑ์เหล็ก (ผลกระทบ 1.8) หมวดผลิตภัณฑ์คอนกรีต (ผลกระทบ 0.5) หมวดซีเมนต์ (ผลกระทบ 0.5) หมวดวัสดุก่อสร้างอื่นๆ (ผลกระทบ 0.1)

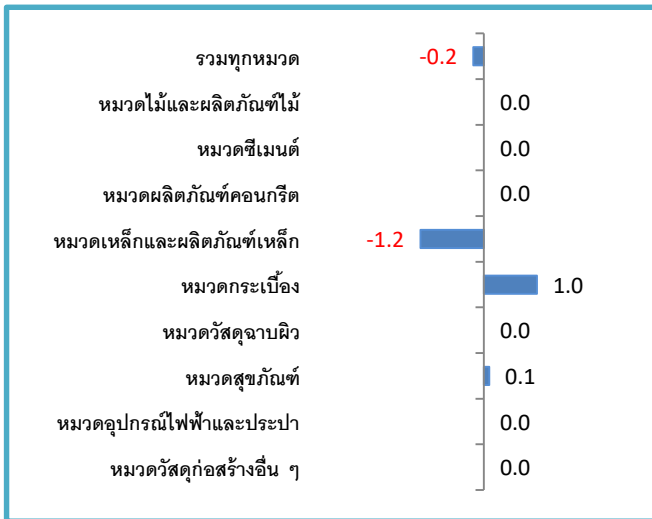
สถานการณ์แนวโน้มดัชนีราคาวัสดุก่อสร้าง คาดว่าจะขยายตัวเพิ่มจากปัจจัยสนับสนุนหลายๆ ด้าน ทั้งการลงทุนในโครงสร้างพื้นฐานขนาดใหญ่ที่ได้เซ็นสัญญาไปแล้วในปลายปี 2560 และการเร่งลงทุนโครงการใหม่ๆ ที่มีแนวโน้มเติบโตสูง โดยเฉพาะจากโครงการพัฒนาระเบียงเศรษฐกิจภาคตะวันออก (EEC) ที่มีความชัดเจนมากขึ้นหลังจากคณะรัฐมนตรีได้ผ่านร่างพระราชบัญญัติเขตพัฒนาเศรษฐกิจพิเศษภาคตะวันออกเรียบร้อยแล้ว ส่งผลให้นักลงทุนมีความเชื่อมั่นเพิ่มขึ้น รวมทั้งโครงการขนาดกลางและขนาดย่อยของกรมทางหลวงและกรมทางหลวงชนบทที่มีอย่างต่อเนื่อง เช่น โครงการขยายและปรับปรุงโครงข่ายถนน

## ดัชนีราคาวัสดุก่อสร้างเดือนเมษายน 2561

ดัชนีราคาวัสดุก่อสร้างแสดงถึงการเปลี่ยนแปลงของระดับราคาสินค้าวัสดุก่อสร้างที่ซื้อขายในเขตกรุงเทพฯ และปริมณฑล ครอบคลุมหมวดไม้และผลิตภัณฑ์ไม้ ซีเมนต์ ผลิตภัณฑ์คอนกรีต เหล็กและผลิตภัณฑ์เหล็ก กระจก วัสดุฉนวนผิว สุขภัณฑ์ อุปกรณ์ไฟฟ้าและประปา และวัสดุก่อสร้างอื่น ๆ มีจำนวนรายการสินค้าทั้งหมด 134 รายการ

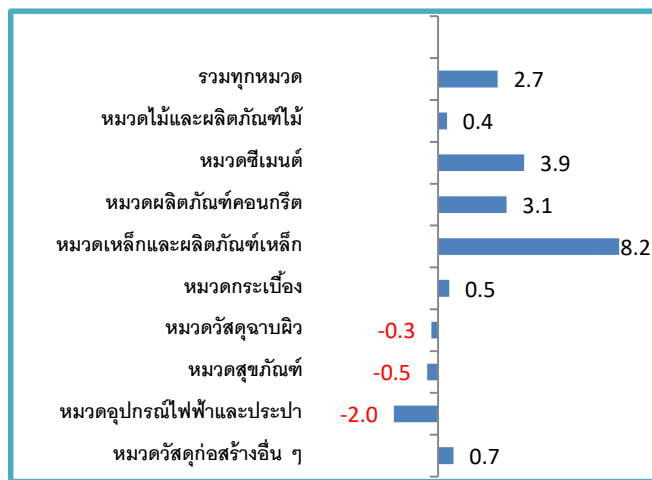
1. ดัชนีราคาวัสดุก่อสร้างเดือนเมษายน 2561 เท่ากับ 107.2 (ปี 2553 = 100 และเดือนมีนาคม 2561 เท่ากับ 107.4)
2. การเปลี่ยนแปลงของดัชนีราคาวัสดุก่อสร้างเดือนเมษายน 2561

2.1 เทียบกับเดือนมีนาคม 2561 (MoM) ลดลงร้อยละ 0.2 โดยมีร้อยละการเปลี่ยนแปลงราคาสินค้าวัสดุก่อสร้างจำแนกตามหมวดแสดงได้ดังภาพที่ 1



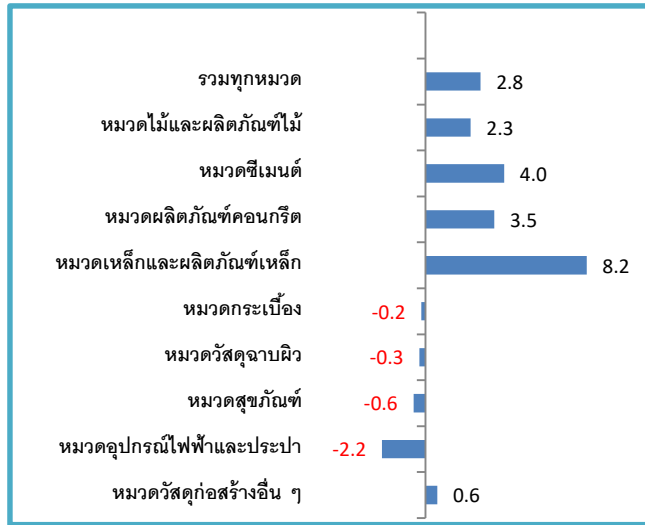
ดัชนีราคาวัสดุก่อสร้างเดือนเมษายน 2561 เทียบกับเดือนมีนาคม 2561 (MoM) ลดลงร้อยละ 0.2 โดยมีสาเหตุสำคัญจากดัชนีราคาหมวดเหล็กและผลิตภัณฑ์เหล็ก ลดลงร้อยละ 1.2 (เหล็กเส้น เหล็กฉาก เหล็กทรงน้ำ เหล็กแผ่นรีขด) จากราคาเศษเหล็กในประเทศลดลง ประกอบกับภาวะการก่อสร้างชะลอตัวเล็กน้อย เนื่องจากเป็นช่วงวันหยุดเทศกาลสงกรานต์ แรงงานส่วนใหญ่กลับภูมิลำเนา ขณะที่หมวดกระจก สูงขึ้นร้อยละ 1.0 (กระจกแกรนิต) เนื่องจากเหมืองหินในประเทศเงินปิดชั่วคราว ทำให้ไม่มีสินค้าจากจีนเข้ามาแข่งขันกับสินค้าในประเทศ และหมวดสุขภัณฑ์ สูงขึ้นร้อยละ 0.1 (สายฉีดชำระ) หมุดโปรโมชัน ราคากลับสู่ภาวะปกติ

2.2 เทียบกับเดือนเมษายน 2560 (YoY) สูงขึ้นร้อยละ 2.7 โดยมีร้อยละการเปลี่ยนแปลงราคาสินค้าวัสดุก่อสร้างจำแนกตามหมวดแสดงได้ดังภาพที่ 2



ดัชนีราคาวัสดุก่อสร้างเดือนเมษายน 2561 เทียบกับเดือนเมษายน 2560 (YoY) สูงขึ้นร้อยละ 2.7 จากการสูงขึ้นของดัชนีราคาหมวดไม้และผลิตภัณฑ์ไม้ ร้อยละ 0.4 (ไม้คาน ไม้โครงคร่าว) จากไม้นำเข้าปรับราคาสูงขึ้น หมวดซีเมนต์ สูงขึ้นร้อยละ 3.9 (ปูนซีเมนต์ปอร์ตแลนด์ ปูนซีเมนต์ผสม ปูนซีเมนต์ขาว) จากการปรับราคาสู่ภาวะปกติ เนื่องจากในช่วงเดียวกันของปีที่ผ่านมามีการให้ส่วนลดสูงเพื่อเพิ่มยอดขาย หมวดผลิตภัณฑ์คอนกรีต สูงขึ้นร้อยละ 3.1 (เสาเข็มคอนกรีตอัดแรง พื้น-คานคอนกรีตสำเร็จรูปอัดแรง ท่อระบายน้ำคอนกรีต ถังซีเมนต์สำเร็จรูป ผนังคอนกรีตสำเร็จรูป ซีทไฟลท์คอนกรีต) ตามราคาปูนซีเมนต์และลวดเหล็กอัดแรง ประกอบกับมีความต้องการใช้ในการปรับปรุงระบบระบายน้ำเพิ่มขึ้น หมวดเหล็กและผลิตภัณฑ์เหล็ก สูงขึ้นร้อยละ 8.2 (เหล็กเส้นกลมผิวเรียบ-ผิวขรุขระ เหล็กตัวซี เหล็กฉาก เหล็กตัว I เหล็กตัว H เหล็กทรงน้ำ ลวดเหล็กเสริมคอนกรีตอัดแรง ลวดเหล็ก ท่อเหล็กดำ เหล็กแผ่นรีขด ตะแกรงเหล็ก ตะปู) ราคาวัตถุดิบสูงขึ้นกว่าปีที่แล้ว ได้แก่ แร่เหล็ก บิลเล็ต และเศษเหล็ก ประกอบกับมีความต้องการใช้ในการก่อสร้างโครงสร้างพื้นฐานของภาครัฐที่เริ่มดำเนินการอย่างเป็นรูปธรรม หมวดกระจก สูงขึ้นร้อยละ 0.5 (กระจกเคลือบผนัง กระจกแกรนิต) และหมวดวัสดุก่อสร้างอื่น ๆ สูงขึ้นร้อยละ 0.7 (ทรายถมที่ ดินถมที่ ดินลูกรัง หินคลุก ทรายหยาบ ทรายละเอียด หินย่อย อิฐมอญ) เนื่องจากมีความต้องการใช้ในโครงการก่อสร้างถนนจำนวนมาก ขณะที่ปริมาณสินค้ามีน้อย ประกอบกับมีการเข้มงวดน้ำหนักบรรทุก ส่งผลให้ผู้ประกอบการปรับราคาสูงขึ้น (อลูมิเนียมเส้น) ตามต้นทุนวัตถุดิบ อีกทั้ง ความต้องการเพิ่มขึ้นเพื่อใช้ทดแทนไม้

2.3 เทียบกับเดือนมกราคม-เมษายน 2560 (AoA) สูงขึ้นร้อยละ 2.8 โดยมีร้อยละการเปลี่ยนแปลงราคาสินค้าวัสดุก่อสร้างจำแนกตามหมวดแสดงได้ดังภาพที่ 3



ดัชนีราคาวัสดุก่อสร้างเดือนมกราคม-เมษายน 2561 เทียบกับเดือนมกราคม-เมษายน 2560 (AoA) สูงขึ้นร้อยละ 2.8 โดยมีปัจจัยจากการสูงขึ้นของดัชนีราคาหมวดไม้และผลิตภัณฑ์ไม้ ร้อยละ 2.3 (ไม้ฝา ไม้คาน ไม้โครงคร่าว วงกบ ประตู-หน้าต่าง บานประตู-หน้าต่าง) ความต้องการใช้เพิ่มขึ้นเพื่อใช้ในการก่อสร้างและปรับปรุงอาคาร **หมวดซีเมนต์** สูงขึ้นร้อยละ 4.0 (ปูนซีเมนต์ปอร์ตแลนด์ ปูนซีเมนต์ผสม ปูนซีเมนต์ขาว) จากการปรับราคาสู่ภาวะปกติ เนื่องจากในช่วงเดียวกันของปีที่ผ่านมา มีการให้ส่วนลดสูงเพื่อเพิ่มยอดขาย **หมวดผลิตภัณฑ์คอนกรีต** สูงขึ้นร้อยละ 3.5 (เสาเข็มคอนกรีตอัดแรง พื้นคอนกรีตสำเร็จรูปอัดแรง คานคอนกรีตสำเร็จรูป ท่อระบายน้ำ คอนกรีต ถังซีเมนต์สำเร็จรูป ผังคอนกรีตสำเร็จรูป ซีทไฟลท์ คอนกรีต) ตามราคาปูนซีเมนต์และลวดเหล็กอัดแรง ประกอบกับมีความต้องการใช้ในการก่อสร้างรถไฟฟ้าสายสีต่าง ๆ จำนวนมาก **หมวดเหล็กและผลิตภัณฑ์เหล็ก** สูงขึ้นร้อยละ 8.2 (เหล็กเส้นกลมผิวเรียบ-ข้ออ้อย เหล็กตัวซี เหล็กฉาก เหล็กตัว I เหล็กตัว H เหล็กรางน้ำ ลวดผูกเหล็ก ลวดเหล็กเสริม คอนกรีตอัดแรง ท่อเหล็กดำ เหล็กแผ่นเรียบดำ ตะแกรงเหล็กสำเร็จรูป ตะปู) ตามราคาเหล็กในตลาดโลกที่ขยายตัวต่อเนื่องตั้งแต่ปีที่ผ่านมา จากต้นทุนวัตถุดิบสูงขึ้น (สินแร่เหล็ก และเศษเหล็ก) และ **หมวดวัสดุก่อสร้างอื่น ๆ** สูงขึ้นร้อยละ 0.6 (ทรายถมที่ ดินถมที่ ดินลูกรัง หินคลุก ทรายหยาบ ทรายละเอียด หินย่อย อิฐมอญ อิฐนิยมนแผ่นเรียบ)

3. ตารางแสดงดัชนีราคาวัสดุก่อสร้างและอัตราการเปลี่ยนแปลง

รายการ	สัดส่วน น้ำหนัก เม.ย.-61	เดือนเมษายน 2561					เดือนมีนาคม 2561			
		ดัชนี		อัตราการเปลี่ยนแปลง			ดัชนี	อัตราการเปลี่ยนแปลง		
		เม.ย.-61	เม.ย.-60	M/M	Y/Y	A/A		มี.ค.-61	M/M	Y/Y
ดัชนีรวม	100	107.2	104.4	-0.2	2.7	2.8	107.4	-0.1	2.7	2.8
หมวดไม้และผลิตภัณฑ์ไม้	6.38	116.7	116.2	0.0	0.4	2.3	116.7	0.0	0.8	2.9
หมวดซีเมนต์	12.53	104.7	100.8	0.0	3.9	4.0	104.7	0.0	4.0	4.0
หมวดผลิตภัณฑ์คอนกรีต	16.01	131.8	127.8	0.0	3.1	3.5	131.8	0.1	3.9	3.5
หมวดเหล็กและผลิตภัณฑ์เหล็ก	22.76	99.3	91.8	-1.2	8.2	8.2	100.5	-0.3	8.3	8.3
หมวดกระเบื้อง	6.67	101.6	101.1	1.0	0.5	-0.2	100.6	0.0	-0.5	-0.5
หมวดวัสดุฉนวนผิว	3.55	108.1	108.4	0.0	-0.3	-0.3	108.1	0.0	-0.3	-0.2
หมวดสุขภัณฑ์	2.08	107.3	107.8	0.1	-0.5	-0.6	107.2	0.0	-0.6	-0.6
หมวดอุปกรณ์ไฟฟ้าและประปา	12.63	93.2	95.1	0.0	-2.0	-2.2	93.2	0.0	-2.0	-2.2
หมวดวัสดุก่อสร้างอื่น ๆ	17.39	113.8	113.0	0.0	0.7	0.6	113.8	-0.4	0.2	0.6

กองสารสนเทศและดัชนีเศรษฐกิจการค้า สำนักงานนโยบายและยุทธศาสตร์การค้า กระทรวงพาณิชย์  
563 ถนนพหลโยธิน อ.เมือง จ.นนทบุรี โทรศัพท์ 0 2507 6719 โทรสาร 0 2507 5825 สายด่วน 1203

[www.price.moc.go.th](http://www.price.moc.go.th)