

Construction Materials Price Index

1 พฤษภาคม 2560

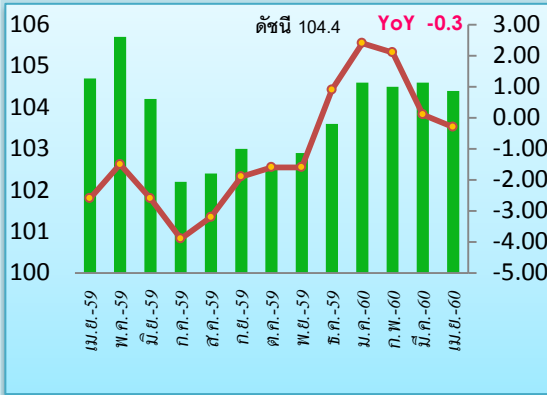
Highlights

ดัชนีราคาวัสดุก่อสร้างเดือนเมษายน 2560 เท่ากับ 104.4 เทียบกับเดือนเมษายน 2559 (YoY) ลดลงร้อยละ 0.3 สาเหตุจากการลดลงของดัชนีราคาสินค้าหมวดซีเมนต์ ร้อยละ 6.1 หมวดผลิตภัณฑ์คอนกรีต ลดลงร้อยละ 0.5 และหมวดดัชนีราคาวัสดุก่อสร้างอื่น ๆ ลดลงร้อยละ 1.0

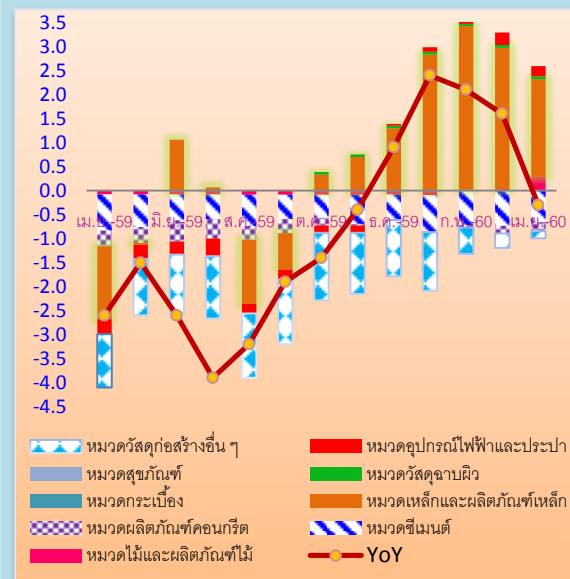
เมื่อเทียบกับเดือนมีนาคม 2560 (MoM) ดัชนีราคาลดลงร้อยละ 0.2 เป็นผลจากดัชนีราคาหมวดเหล็กและผลิตภัณฑ์เหล็ก ลดลงร้อยละ 1.1 (เหล็กเส้นกลมผิวเรียบ-ข้ออ้อย เหล็กฉาก เหล็กทรงน้ำ เหล็กแผ่นเรียบดำ ตะแกรงเหล็กสำเร็จรูป) ตามราคาวัตถุดิบที่ปรับลดลง ได้แก่ บิลเล็ตและเศษเหล็ก และหมวดวัสดุก่อสร้างอื่น ๆ ลดลงร้อยละ 0.5 (ยางมะตอย) ตามราคาน้ำมันที่ลดลงก่อนหน้านี้ หมวดสินค้าที่ดัชนีราคาปรับสูงขึ้น ได้แก่ หมวดไม้และผลิตภัณฑ์ไม้ สูงขึ้นร้อยละ 0.3 (ไม้ฝา ไม้คาน ไม้โครงคร่าว) เป็นผลจากราคานำเข้าไม้ปรับสูงขึ้น หมวดซีเมนต์ สูงขึ้นร้อยละ 0.1 (ปูนซีเมนต์ปอร์ตแลนด์) หมวดผลิตภัณฑ์คอนกรีต สูงขึ้นร้อยละ 0.8 (ท่อระบายน้ำคอนกรีต) สำหรับหมวดกระเบื้อง หมวดวัสดุฉนวน หมวดสุขภัณฑ์ หมวดอุปกรณ์ไฟฟ้า และประปา ดัชนีราคาไม่เปลี่ยนแปลง

พิจารณาการเปลี่ยนแปลงเปรียบเทียบกับเดือนที่ผ่านมา (YoY) หมวดหลักที่ส่งผลกระทบต่อดัชนีราคาลดลง ได้แก่ หมวดซีเมนต์ (ผลกระทบ -1.2) หมวดวัสดุก่อสร้างอื่น ๆ (ผลกระทบ-0.3) หมวดผลิตภัณฑ์คอนกรีต (ผลกระทบ -0.1)

อย่างไรก็ตามการเคลื่อนไหวของดัชนีราคาวัสดุก่อสร้างเดือนเมษายน 2560 เมื่อเทียบกับเดือนที่ผ่านมา (MoM) ลดลงเพียงเล็กน้อย (-0.2) จากการลดลงของดัชนีราคาหมวดเหล็กและผลิตภัณฑ์เหล็ก (-1.1) และดัชนีราคาหมวดวัสดุก่อสร้างอื่น ๆ (-0.5) ที่เป็นผลจากราคาวัตถุดิบลดลง และน้ำมันที่ปรับลดลงก่อนหน้านี้ ขณะเดียวกันมีดัชนีราคาที่ปรับสูงขึ้น ได้แก่ ดัชนีราคาหมวดไม้และผลิตภัณฑ์ไม้ (0.3) หมวดซีเมนต์ (0.1) และหมวดผลิตภัณฑ์คอนกรีต (0.8) เป็นผลจากความต้องการใช้เพิ่มขึ้น เริ่มมีการสั่งซื้อผู้ประกอบการให้ส่วนลดน้อยลง จึงทำให้ดัชนีรวมปรับลดลงเล็กน้อย เป็นการส่งสัญญาณการขยายตัวของภาคก่อสร้างในภาพรวมและมีแนวโน้มที่ดีขึ้น



องค์ประกอบของการเปลี่ยนแปลงดัชนีราคาวัสดุก่อสร้าง (Percentage Points)



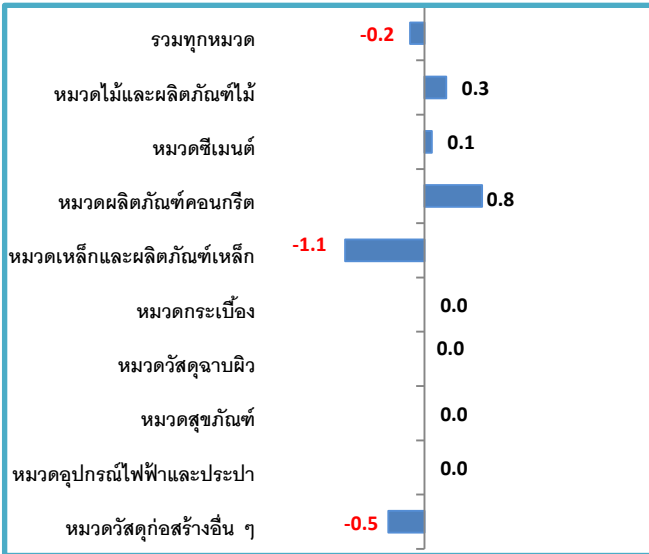
ดัชนีราคาวัสดุก่อสร้างเดือนเมษายน 2560

ดัชนีราคาวัสดุก่อสร้างแสดงถึงการเปลี่ยนแปลงของระดับราคาสินค้าวัสดุก่อสร้างที่ซื้อขายในเขตกรุงเทพฯและปริมณฑล ครอบคลุมหมวดไม้และผลิตภัณฑ์ไม้ ซีเมนต์ ผลิตภัณฑ์คอนกรีต เหล็กและผลิตภัณฑ์เหล็ก กระจก วัสดุฉนวนผิว สุขภัณฑ์ อุปกรณ์ไฟฟ้าและประปา และวัสดุก่อสร้างอื่น ๆ มีจำนวนรายการสินค้าทั้งหมด 134 รายการ

1. ดัชนีราคาวัสดุก่อสร้างเดือนเมษายน 2560 เท่ากับ 104.4 (ปี 2553 = 100 และเดือนมีนาคม 2560 เท่ากับ 104.6)

2. การเปลี่ยนแปลงของดัชนีราคาวัสดุก่อสร้างเดือนเมษายน 2560

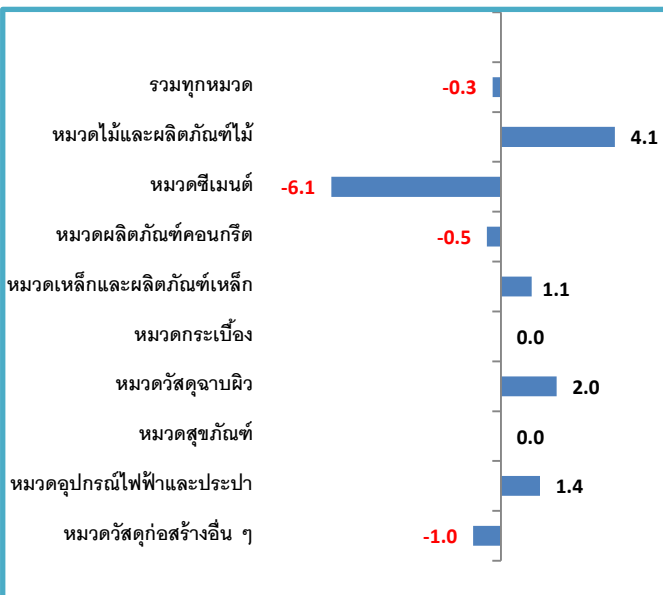
2.1 เทียบกับเดือนมีนาคม 2560 (MoM) ลดลงร้อยละ 0.2 โดยมีรายละเอียดการเปลี่ยนแปลงราคาสินค้าวัสดุก่อสร้างจำแนกตามหมวดแสดงได้ดังภาพที่ 1



ดัชนีราคาวัสดุก่อสร้างเดือนเมษายน 2560 เทียบกับเดือนมีนาคม 2560 (MoM) ลดลงร้อยละ 0.2 โดยมีสาเหตุจากการลดลงของดัชนีราคาหมวดเหล็กและผลิตภัณฑ์เหล็ก ลดลงร้อยละ 1.1 (เหล็กเส้นกลมผิวเรียบ-ข้ออ้อย เหล็กฉาก เหล็กทรงน้ำ เหล็กแผ่นเรียบดำ ตะแกรงเหล็กสำเร็จรูป) ตามราคาวัตถุดิบที่ลดลง ได้แก่ บิลเล็ตและเศษเหล็ก หมวดวัสดุก่อสร้างอื่น ๆ ลดลงร้อยละ 0.5 (ยางมะตอย) ตามราคาน้ำมันที่ลดลงก่อนหน้านี้

หมวดที่ดัชนีราคาสูงขึ้น ได้แก่ หมวดไม้และผลิตภัณฑ์ไม้ สูงขึ้นร้อยละ 0.3 (ไม้ฝา ไม้คาน ไม้โครงคร่าว) เป็นผลจากราคานำเข้าไม้ปรับสูงขึ้น หมวดซีเมนต์ สูงขึ้นร้อยละ 0.1 (ปูนซีเมนต์ปอร์ตแลนด์) เริ่มมีความต้องการซื้อ ผู้ประกอบการจึงให้ส่วนลดน้อยลง หมวดผลิตภัณฑ์คอนกรีต สูงขึ้นร้อยละ 0.8 (ท่อระบายน้ำ) ตามราคาซีเมนต์ สำหรับหมวดกระจก เบื้อง หมวดวัสดุฉนวนผิว หมวดสุขภัณฑ์ และหมวดอุปกรณ์ไฟฟ้าและประปา ดัชนีราคาไม่เปลี่ยนแปลง

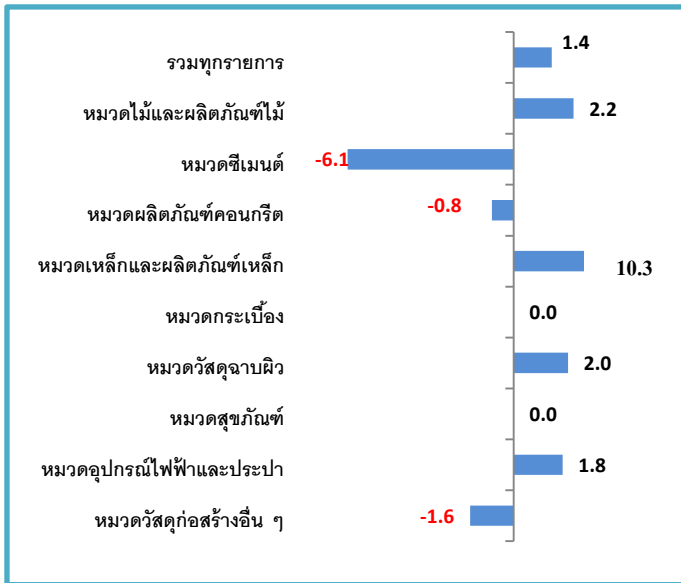
2.2 เทียบกับเดือนเมษายน 2559 (YoY) ลดลงร้อยละ 0.3 โดยมีรายละเอียดการเปลี่ยนแปลงราคาสินค้าวัสดุก่อสร้างจำแนกตามหมวดแสดงได้ดังภาพที่ 2



ดัชนีราคาวัสดุก่อสร้างเดือนเมษายน 2560 เทียบกับเดือนเมษายน 2559 (YoY) ลดลงร้อยละ 0.3 จากการลดลงของดัชนีราคาหมวดซีเมนต์ ลดลงร้อยละ 6.1 (ปูนซีเมนต์ปอร์ตแลนด์-ผสม ปูนฉาบสำเร็จรูป) หมวดผลิตภัณฑ์คอนกรีต ลดลงร้อยละ 0.5 (เสาเข็มคอนกรีตอัดแรง พื้นคอนกรีตสำเร็จรูปอัดแรง คอนกรีตบล็อกก่อผนังมวลเบา คอนกรีตผสมเสร็จ คอนกรีตหยาบ) หมวดวัสดุก่อสร้างอื่น ๆ ลดลงร้อยละ 1.0 (ทรายหยาบ อิฐมอญ อิฐโปร่ง อลูมิเนียมเส้น วงกบอลูมิเนียม)

หมวดที่ดัชนีราคาสูงขึ้น ได้แก่ หมวดไม้และผลิตภัณฑ์ไม้ สูงขึ้นร้อยละ 4.1 (ไม้ฝา ไม้คาน ไม้โครงคร่าว วงกบประตู-หน้าต่าง) หมวดเหล็กและผลิตภัณฑ์เหล็ก สูงขึ้นร้อยละ 1.1 (เหล็กเส้นกลมผิวข้ออ้อย เหล็กฉาก เหล็กตัว H เหล็กทรงน้ำ สวดเหล็กเสริมคอนกรีตอัดแรง ท่อแอสแตนเลส เหล็กแผ่นเรียบดำ ตะปู) หมวดวัสดุฉนวนผิว สูงขึ้นร้อยละ 2.0 (สีเคลือบน้ำมัน สีรองพื้นปูน สีรองพื้นโลหะ สีทากัน น้ำมันเคลือบแข็ง) และหมวดอุปกรณ์ไฟฟ้าและประปา สูงขึ้นร้อยละ 1.4 (สายเคเบิล สายไฟฟ้า ท่อร้อยสายไฟและสายโทรศัพท์พีวีซี ท่อพีวีซี ข้อต่อ-สามทางท่อประปา ท่อระบายน้ำเสียพีวีซี)

2.3 เทียบกับเดือนมกราคม - เมษายน 2559 (AoA) สูงขึ้นร้อยละ 1.4 โดยมีร้อยละการเปลี่ยนแปลงราคาสินค้าวัสดุก่อสร้างจำแนกตามหมวดแสดงได้ดังภาพที่ 3



ดัชนีราคาวัสดุก่อสร้างเดือนมกราคม-เมษายน 2560 เทียบกับเดือนมกราคม-เมษายน 2559 (AoA) สูงขึ้นร้อยละ 1.4 โดยมีปัจจัยจากการสูงขึ้นของดัชนีราคาหมวดไม้และผลิตภัณฑ์ไม้ สูงขึ้นร้อยละ 2.2 หมวดเหล็กและผลิตภัณฑ์เหล็ก สูงขึ้นร้อยละ 10.3 ตามราคาเหล็กในตลาดโลกและต้นทุนวัตถุดิบสูงขึ้น หมวดวัสดุฉนวน สูงขึ้นร้อยละ 2.0 หมวดอุปกรณ์ไฟฟ้าและประปา สูงขึ้นร้อยละ 1.8

หมวดที่ดัชนีราคาลดลง ได้แก่ หมวดซีเมนต์ ลดลงร้อยละ 6.1 เนื่องจากมีปริมาณปูนในตลาดมาก การแข่งขันสูง หมวดผลิตภัณฑ์คอนกรีต ลดลงร้อยละ 0.8 และหมวดวัสดุก่อสร้างอื่น ๆ ลดลงร้อยละ 1.6 จากการลดลงของราคา อิฐโปร่ง อิฐมอญ ที่ความนิยมใช้ลดลง และยางมะตอย ลดลงตามราคาน้ำมัน

3. ตารางแสดงดัชนีราคาวัสดุก่อสร้างและอัตราการเปลี่ยนแปลง

รายการ	สัดส่วน น้ำหนัก เม.ย.60	เดือนเมษายน 2560					เดือนมีนาคม 2560			
		ดัชนี		อัตราการเปลี่ยนแปลง			ดัชนี		อัตราการเปลี่ยนแปลง	
		เม.ย.60	เม.ย.59	M/M	Y/Y	A/A	มี.ค.60	M/M	Y/Y	A/A
ดัชนีรวม	100.00	104.4	104.7	-0.2	-0.3	1.4	104.6	0.1	1.6	2.0
หมวดไม้และผลิตภัณฑ์ไม้	6.52	116.2	111.6	0.3	4.1	2.2	115.8	3.3	3.8	1.5
หมวดซีเมนต์	12.38	100.8	107.3	0.1	-6.1	-6.1	100.7	-0.1	-5.7	-6.1
หมวดผลิตภัณฑ์คอนกรีต	15.93	127.8	128.4	0.8	-0.5	-0.8	126.8	-0.1	-1.2	-0.9
หมวดเหล็กและผลิตภัณฑ์เหล็ก	21.60	91.8	90.8	-1.1	1.1	10.3	92.8	-0.3	9.7	13.7
หมวดกระเบื้อง	6.81	101.1	101.1	0.0	0.0	0.0	101.1	0.0	0.0	0.0
หมวดวัสดุฉนวนผิว	3.65	108.4	106.3	0.0	2.0	2.0	108.4	0.0	2.0	1.9
หมวดสุขภัณฑ์	2.14	107.8	107.8	0.0	0.0	0.0	107.8	0.0	0.0	0.0
หมวดอุปกรณ์ไฟฟ้าและประปา	13.23	95.1	93.8	0.0	1.4	1.8	95.1	0.0	1.7	1.9
หมวดวัสดุก่อสร้างอื่น ๆ	17.73	113.0	114.1	-0.5	-1.0	-1.6	113.6	-0.1	-0.8	-1.8

กองสารสนเทศและดัชนีเศรษฐกิจการค้า สำนักงานนโยบายและยุทธศาสตร์การค้า กระทรวงพาณิชย์
563 ถนนพหลโยธิน อ.เมือง จ.นนทบุรี โทรศัพท์ 0 2507 6711 โทรสาร 0 2507 5825 สายด่วน 1203

www.price.moc.go.th