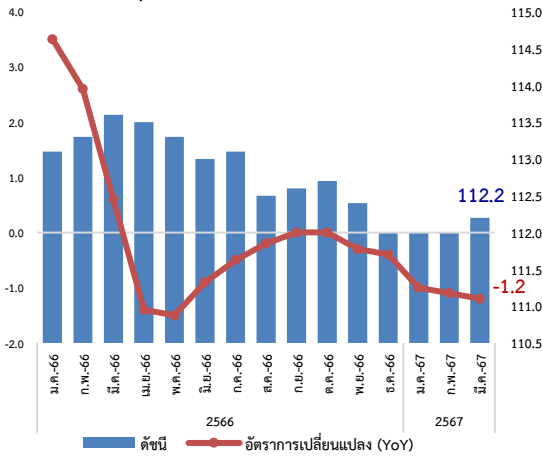
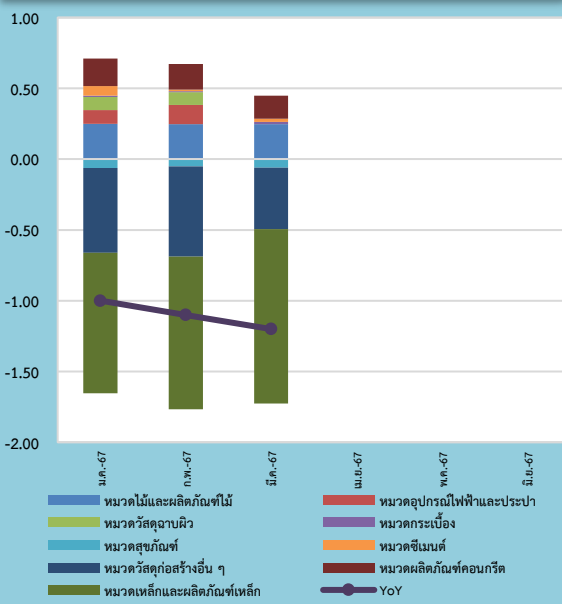


Construction Materials Price Index (CMI)

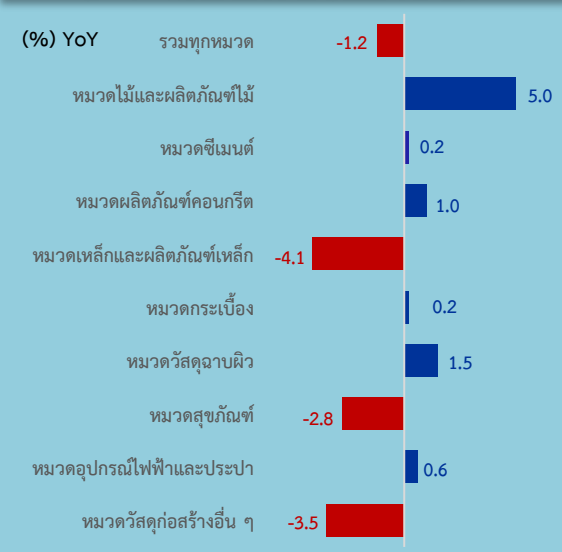
ดัชนีราคาวัสดุก่อสร้างเดือนมีนาคม 2567 เท่ากับ 112.2



องค์ประกอบของการเปลี่ยนแปลง (Contribution to Growth) ของดัชนีราคาวัสดุก่อสร้าง



อัตราการเปลี่ยนแปลงเดือนมีนาคม 2567



ดัชนีราคาวัสดุก่อสร้างเดือนมีนาคม 2567 เท่ากับ 112.2

เมื่อเทียบกับ	การเปลี่ยนแปลง	ร้อยละ
1. เดือนมีนาคม 2566 (YoY)	ลดลง	-1.2
2. เดือนกุมภาพันธ์ 2567 (MoM)	สูงขึ้น	0.2
3. ช่วงเดียวกันของปีก่อน (AoA)	ลดลง	-1.1
4. ไตรมาสเดียวกันของปีก่อน (YoY)	ลดลง	-1.1
5. ไตรมาสก่อนหน้า (QoQ)	ลดลง	-0.3

Highlights

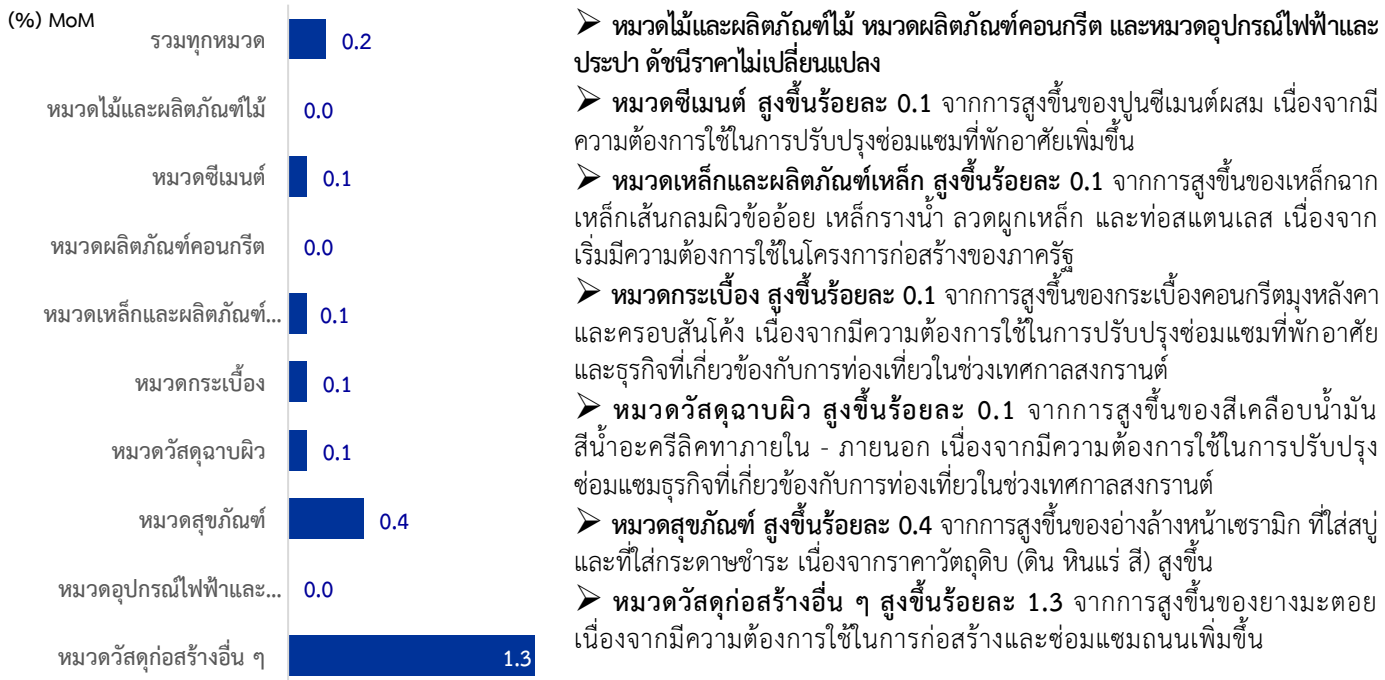
ดัชนีราคาวัสดุก่อสร้างเดือนมีนาคม 2567 เท่ากับ 112.2 เมื่อเทียบกับเดือนมีนาคม 2566 (YoY) ลดลงร้อยละ 1.2 สาเหตุหลักจากหมวดเหล็กและผลิตภัณฑ์เหล็กราคายังต่ำกว่าปีที่ผ่านมา เป็นผลจากปัญหาวิกฤตพลังงานของจีนยังไม่ฟื้นตัวทำให้มีอุปทานเหล็กส่วนเกินสูง หมวดสุขภัณฑ์ลดลงจากความต้องการใช้โครงการก่อสร้างที่ชะลอตัวจากอัตราดอกเบี้ยที่สูงและความเข้มงวดในการอนุมัติสินเชื่อของสถาบันการเงิน หมวดวัสดุก่อสร้างอื่น ๆ ลดลงจากราคายางมะตอยตามการลดลงของราคาพลังงาน (ถ่านหิน) ที่ลดลงเมื่อเทียบกับปีก่อนหน้า ขณะที่หมวดไม้และผลิตภัณฑ์ไม้ หมวดซีเมนต์ หมวดผลิตภัณฑ์คอนกรีต หมวดกระเบื้อง หมวดวัสดุฉนวน และหมวดอุปกรณ์ไฟฟ้าและประปา ดัชนีราคาสูงขึ้น

เมื่อเทียบกับเดือนก่อนหน้า (MoM) ดัชนีราคาสูงขึ้นร้อยละ 0.2 โดยภาพรวมดัชนีสูงขึ้นเกือบทุกหมวด จากการเร่งเบิกจ่ายงบประมาณรายจ่ายประจำปี 2567 เพื่อให้การก่อสร้างโครงการของภาครัฐเป็นไปอย่างต่อเนื่อง รวมทั้งการปรับปรุงซ่อมแซมที่ท่าอากาศยานและธุรกิจที่เกี่ยวข้องกับการท่องเที่ยวในช่วงเทศกาลสงกรานต์ ทำให้ความต้องการใช้สินค้าวัสดุก่อสร้างเพิ่มมากขึ้น ทั้งหมวดเหล็กและผลิตภัณฑ์เหล็ก หมวดซีเมนต์ หมวดกระเบื้อง หมวดสุขภัณฑ์ และหมวดวัสดุก่อสร้างอื่น ๆ สูงขึ้นจากราคายางมะตอยเนื่องจากมีความต้องการใช้ในการก่อสร้างและซ่อมแซมถนนเพิ่มขึ้น

1. เทียบกับเดือนมีนาคม 2566 (YoY) ลดลงร้อยละ 1.2 โดยมีการเปลี่ยนแปลงของราคาสินค้า ดังนี้

- **หมวดไม้และผลิตภัณฑ์ไม้** สูงขึ้นร้อยละ 5.0 จากการสูงขึ้นของไม้พื้น ไม้ฝา ไม้คาน ไม้โครงคร่าว เสาเข็มไม้ จากการสูงขึ้นของต้นทุนวัตถุดิบและค่าดำเนินการ
- **หมวดซีเมนต์** สูงขึ้นร้อยละ 0.2 จากการสูงขึ้นของปูนซีเมนต์ปอร์ตแลนด์ และปูนขาวซีเมนต์ เนื่องจากราคาวัตถุดิบสูงขึ้น (แร่ยิปซัม)
- **หมวดผลิตภัณฑ์คอนกรีต** สูงขึ้นร้อยละ 1.0 จากการสูงขึ้นของเสาเข็มคอนกรีตอัดแรง ท่อระบายน้ำคอนกรีต รางน้ำคอนกรีต คอนกรีตผสมเสร็จ คอนกรีตหยาบ ตามการสูงขึ้นของราคาวัตถุดิบ (ซีเมนต์ หิน ทราย)
- **หมวดเหล็กและผลิตภัณฑ์เหล็ก** ลดลงร้อยละ 4.1 จากการลดลงของเหล็กฉาก เหล็กตัวซี เหล็กเส้นกลมผิวเรียบ - ผิวขี้ดอ้อย ท่อสแตนเลส ท่อเหล็กดำ จากวิกฤตพลังงานของจีนยังไม่ฟื้นตัวทำให้มีอุปทานเหล็กส่วนเกินสูง
- **หมวดกระเบื้อง** สูงขึ้นร้อยละ 0.2 จากการสูงขึ้นของกระเบื้องเคลือบปูพื้น กระเบื้องคอนกรีตมุงหลังคา และครอบสันโค้ง เนื่องจากราคาวัตถุดิบปรับสูงขึ้น (แร่ยิปซัม สล)
- **หมวดวัสดุฉนวน** สูงขึ้นร้อยละ 1.5 จากการสูงขึ้นของสีย้อมสีครีติกภายใน - ภายนอก สีเคลือบน้ำมัน และน้ำยักันซึม เนื่องจากราคาวัตถุดิบปรับสูงขึ้น (ผงสี กาว)
- **หมวดสุขภัณฑ์** ลดลงร้อยละ 2.8 จากการลดลงของโถส้วมชักโครก ฝักบัวอาบน้ำ และราวจับสแตนเลส เนื่องจากอสังหาริมทรัพย์ชะลอตัวจากอัตราดอกเบี้ยที่สูงและความเข้มงวดในการอนุมัติสินเชื่อของสถาบันการเงิน
- **หมวดอุปกรณ์ไฟฟ้าและประปา** สูงขึ้นร้อยละ 0.6 จากการสูงขึ้นของสายไฟฟ้า VCT สายส่งกำลังไฟฟ้า NYY ท่อ PVC และท่อ PE เนื่องจากความต้องการใช้ในการก่อสร้างด้านสาธารณูปโภคและโครงสร้างพื้นฐานของรัฐวิสาหกิจเพิ่มขึ้น
- **หมวดวัสดุก่อสร้างอื่น ๆ** ลดลงร้อยละ 3.5 จากการลดลงของยางมะตอยตามการลดลงของราคาพลังงาน (ถ่านหิน) ที่ลดลงเมื่อเทียบกับปีก่อนหน้า และอลูมิเนียมแผ่นเรียบ ลดลงตามราคาวัตถุดิบ (อลูมิเนียม)

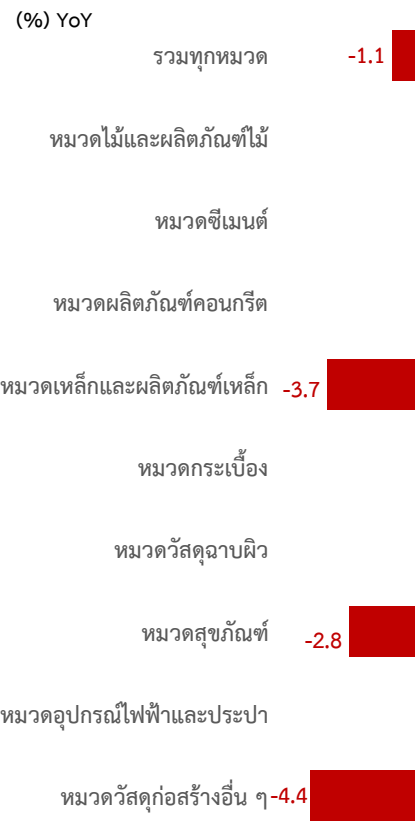
2. เทียบกับเดือนกุมภาพันธ์ 2567 (MoM) ดัชนีราคาสูงขึ้นร้อยละ 0.2 โดยมีรายละเอียด ดังนี้



3. เฉลี่ย 3 เดือน (ม.ค. - มี.ค.) ปี 2567 เทียบกับช่วงเดียวกันของปีก่อน (AoA) ลดลงร้อยละ 1.1 โดยมีการเปลี่ยนแปลงของราคาสินค้า ดังนี้

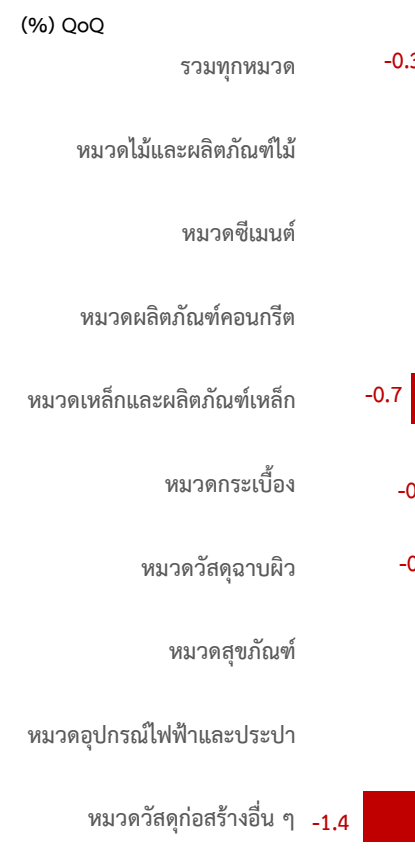


4. ไตรมาสที่ 1 ปี 2567 เทียบกับไตรมาสเดียวกันของปีก่อน (YoY) ลดลงร้อยละ 1.1 โดยมีการเปลี่ยนแปลงของราคาสินค้า ดังนี้



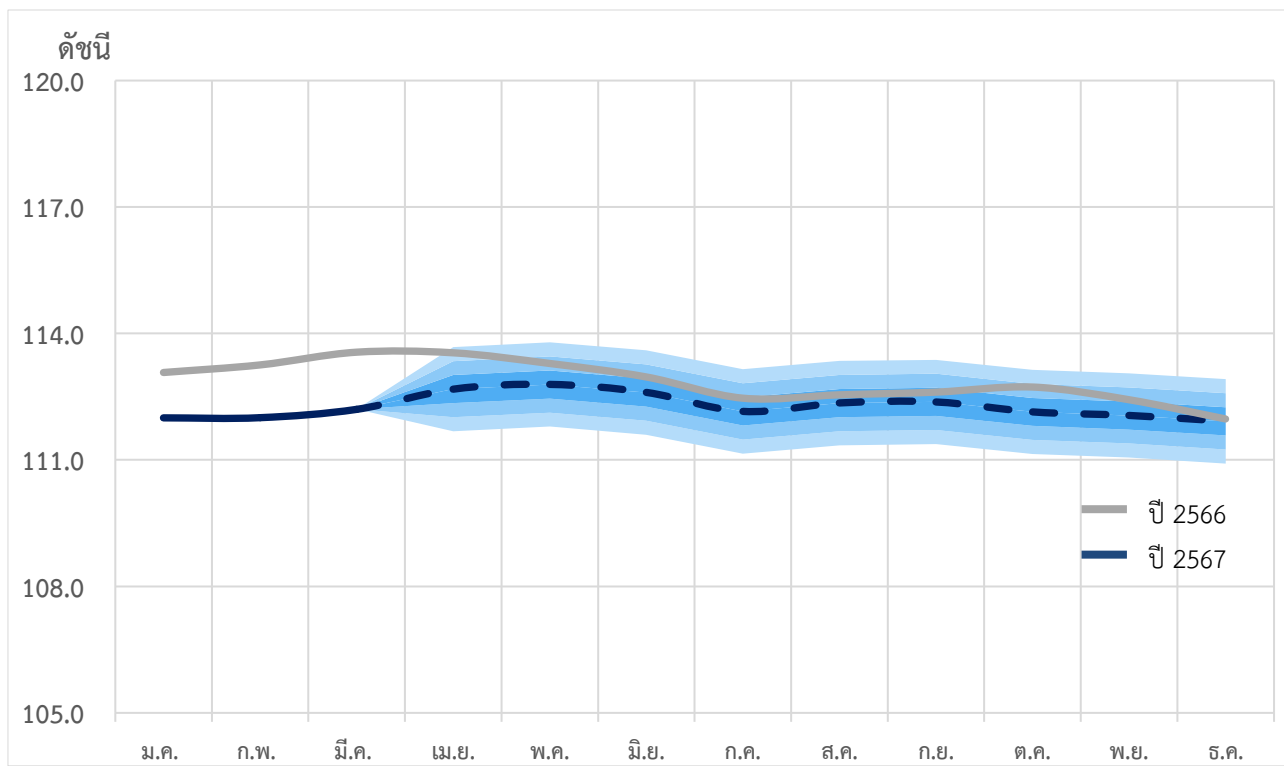
- **หมวดไม้และผลิตภัณฑ์ไม้** สูงขึ้นร้อยละ 5.0 จากการสูงขึ้นของไม้พื้น ไม้ฝา ไม้คาน ไม้แบบ และเสาเข็มไม้ เนื่องจากต้นทุนการผลิตสูงขึ้น
- **หมวดซีเมนต์** สูงขึ้นร้อยละ 0.3 จากการสูงขึ้นของปูนซีเมนต์ปอร์ตแลนด์ และปูนกาวซีเมนต์ ตามการสูงขึ้นของราคาวัตถุดิบ (แร่ยิปซัม)
- **หมวดผลิตภัณฑ์คอนกรีต** สูงขึ้นร้อยละ 1.1 จากการสูงขึ้นของคอนกรีตหยาบ คอนกรีตผสมเสร็จ เสาเข็มคอนกรีตอัดแรง และท่อระบายน้ำคอนกรีต ตามการสูงขึ้นของราคาวัตถุดิบ (ซีเมนต์ หิน ทราย)
- **หมวดเหล็กและผลิตภัณฑ์เหล็ก** ลดลงร้อยละ 3.7 จากการลดลงของเหล็กฉาก เหล็กเส้นกลมผิวเรียบ - ผิวข้อย้วย เหล็กตัวซี เหล็กทรงน้ำ และท่อเหล็กเคลือบสังกะสี จากปัญหาวิกฤตอสังหาริมทรัพย์ของจีนยังไม่ฟื้นตัวทำให้มีอุปทานเหล็กส่วนเกินสูง
- **หมวดกระเบื้อง** สูงขึ้นร้อยละ 0.1 จากการสูงขึ้นของกระเบื้องคอนกรีตมุงหลังคา และกระเบื้องเคลือบปูพื้น เนื่องจากราคาวัตถุดิบ (ดิน หินแร่ สี) สูงขึ้น
- **หมวดวัสดุฉนวนผิว** สูงขึ้นร้อยละ 2.4 จากการสูงขึ้นของสีเคลือบน้ำมัน สีรองพื้นปูน และสีน้ำอะคริลิกทาภายใน - ภายนอก สูงขึ้นตามต้นทุนวัตถุดิบ (ผงสี กาว)
- **หมวดสุขภัณฑ์** ลดลงร้อยละ 2.8 จากการลดลงของโถส้วมชักโครก และฝักบัวอาบน้ำ เนื่องจากภาคอสังหาริมทรัพย์ที่ชะลอตัวจากอัตราดอกเบี้ยที่สูงขึ้น
- **หมวดอุปกรณ์ไฟฟ้าและประปา** สูงขึ้นร้อยละ 0.8 จากการสูงขึ้นของสายเคเบิล THW สายส่งกำลังไฟฟ้า NYY สายไฟฟ้า VCT ท่อ PVC และท่อ PE จากความต้องการใช้ในการก่อสร้างด้านสาธารณูปโภคและโครงสร้างพื้นฐานของรัฐวิสาหกิจเพิ่มขึ้น
- **หมวดวัสดุก่อสร้างอื่น ๆ** ลดลงร้อยละ 4.4 จากการลดลงของยางมะตอยที่ลดลงจากราคาพลังงาน (ถ่านหิน) และอะลูมิเนียมแผ่นเรียบลดลงตามราคาวัตถุดิบ (อะลูมิเนียม)

5. ไตรมาสที่ 1 ปี 2567 เทียบกับไตรมาสก่อนหน้า (QoQ) ลดลงร้อยละ 0.3 โดยมีการเปลี่ยนแปลงของราคาสินค้า ดังนี้



- **หมวดไม้และผลิตภัณฑ์ไม้** สูงขึ้นร้อยละ 0.8 จากการสูงขึ้นของไม้พื้น ไม้ฝา ไม้คาน ไม้แบบ และเสาเข็มไม้ เนื่องจากต้นทุนวัตถุดิบสูงขึ้นเมื่อเทียบกับไตรมาสก่อนหน้า
- **หมวดซีเมนต์** สูงขึ้นร้อยละ 0.2 จากการสูงขึ้นของปูนซีเมนต์ปอร์ตแลนด์ ปูนซีเมนต์ผสมและปูนกาวซีเมนต์ จากความต้องการใช้ในภาคการก่อสร้างทั้งภาครัฐและภาคเอกชน
- **หมวดผลิตภัณฑ์คอนกรีต** สูงขึ้นร้อยละ 0.2 จากการสูงขึ้นของเสาเข็มคอนกรีตอัดแรง ท่อระบายน้ำคอนกรีต และคอนกรีตผสมเสร็จ เนื่องจากต้นทุนวัตถุดิบสูงขึ้น (ซีเมนต์ หิน ทราย)
- **หมวดเหล็กและผลิตภัณฑ์เหล็ก** ลดลงร้อยละ 0.7 จากการลดลงของเหล็กฉาก เหล็กเส้นกลมผิวเรียบ - ผิวข้อย้วย เหล็กตัว I และเหล็กตัว H เนื่องจากมีปริมาณเหล็กส่วนเกินสูงจากปัญหาวิกฤตอสังหาริมทรัพย์ของจีน
- **หมวดกระเบื้อง** ลดลงร้อยละ 0.2 จากการลดลงของกระเบื้องยาง PVC ปูพื้น และกระเบื้องลอนคู่ เนื่องจากภาคอสังหาริมทรัพย์ที่ชะลอตัวจากอัตราดอกเบี้ยที่สูง
- **หมวดวัสดุฉนวนผิว** ลดลงร้อยละ 0.1 จากการลดลงของสีรองพื้นปูน จากการจัดกิจกรรมส่งเสริมการขายของผู้ประกอบการ
- **หมวดสุขภัณฑ์** สูงขึ้นร้อยละ 0.8 จากการสูงขึ้นของอ่างล้างหน้าเซรามิก โถส้วมชักโครก ที่ใส่สบู่ และที่ใส่กระดาษชำระ เนื่องจากราคาวัตถุดิบ (ดิน หินแร่ สี) สูงขึ้น
- **หมวดอุปกรณ์ไฟฟ้าและประปา** สูงขึ้นร้อยละ 0.3 จากการสูงขึ้นของท่อ PVC สวิตช์ไฟฟ้า และท่อ PE เนื่องจากมีความต้องการใช้ในการก่อสร้างโครงสร้างพื้นฐานของรัฐวิสาหกิจเพิ่มขึ้นอย่างต่อเนื่อง
- **หมวดวัสดุก่อสร้างอื่น ๆ** ลดลงร้อยละ 1.4 จากการลดลงของยางมะตอยที่ลดลงจากราคาพลังงาน (ถ่านหิน)

## 6. แนวโน้มดัชนีราคาวัสดุก่อสร้าง ไตรมาสที่ 2 ปี 2567



ดัชนีราคาวัสดุก่อสร้างไตรมาสที่ 2 ปี 2567 มีแนวโน้มสูงขึ้นเมื่อเทียบกับไตรมาสที่ 1 ปี 2567 แต่ยังคงอยู่ในระดับต่ำกว่า ปี 2566 จากการเร่งดำเนินการเบิกจ่ายงบประมาณประจำปี 2567 ในโครงการก่อสร้างของภาครัฐ ทั้งโครงการต่อเนื่องและการลงทุนในโครงการใหม่ ความต้องการใช้วัสดุก่อสร้างในการปรับปรุงซ่อมแซมที่พักอาศัยและธุรกิจที่เกี่ยวข้องกับการท่องเที่ยวในช่วงเทศกาลสงกรานต์ รวมทั้งการปรับขึ้นอัตราค่าแรงขั้นต่ำ การยกเลิกมาตรการตรึงราคาน้ำมันดีเซลอาจส่งผลให้ต้นทุนราคาและค่าขนส่งสินค้าวัสดุก่อสร้างสูงขึ้น จึงเป็นปัจจัยทำให้ดัชนีราคาวัสดุก่อสร้างไตรมาสที่ 2 ปี 2567 มีแนวโน้มสูงขึ้น

อย่างไรก็ตาม อัตราดอกเบี้ยและหนี้ครัวเรือนที่อยู่ในระดับสูง ทำให้มีการชะงักการอนุมัติสินเชื่อของสถาบันการเงิน ส่งผลให้อุปสงค์ของภาคอสังหาริมทรัพย์ชะลอตัว ความผันผวนของราคาน้ำมันจากความขัดแย้งทางภูมิรัฐศาสตร์ และวิกฤตอสังหาริมทรัพย์ของจีนที่ยังไม่ฟื้นตัวทำให้มีอุปทานเหล็กส่วนเกินสูงจากจีนกดดันราคาเหล็กในตลาดโลกและประเทศไทย ซึ่งเป็นปัจจัยเสี่ยงที่ทำให้ดัชนีราคาวัสดุก่อสร้างไม่เป็นไปตามที่คาดไว้ จะต้องมีการติดตามและประเมินสถานการณ์อย่างใกล้ชิดต่อไป

กำหนดการแถลงข่าว “สถานการณ์ด้านราคาสินค้าและบริการ” ครั้งต่อไป ในวันอังคารที่ 7 พฤษภาคม 2567

# ดัชนีราคาวัสดุก่อสร้างของประเทศ เดือนมีนาคม 2567 และไตรมาสที่ 1 ปี 2567



## ตารางแสดงดัชนีราคาวัสดุก่อสร้างและอัตราการเปลี่ยนแปลง

(ปี 2558=100)

รายการ	สัดส่วน น้ำหนัก มี.ค. 67	เดือนมีนาคม 2567					เดือนกุมภาพันธ์ 2567			
		ดัชนี		อัตราการเปลี่ยนแปลง			ดัชนี	อัตราการเปลี่ยนแปลง		
		มี.ค. 67	มี.ค. 66	M/M	Y/Y	A/A		M/M	Y/Y	A/A
ดัชนี	100.00	112.2	113.6	0.2	-1.2	-1.1	112.0	0.0	-1.1	-1.1
หมวดไม้และผลิตภัณฑ์ไม้	5.26	136.9	130.4	0.0	5.0	5.0	136.9	0.0	5.0	5.0
หมวดซีเมนต์	11.52	100.2	100.0	0.1	0.2	0.3	100.1	0.0	0.1	0.3
หมวดผลิตภัณฑ์คอนกรีต	16.69	111.0	109.9	0.0	1.0	1.1	111.0	0.1	1.1	1.2
หมวดเหล็กและผลิตภัณฑ์เหล็ก	29.15	132.9	138.6	0.1	-4.1	-3.7	132.8	-0.4	-3.6	-3.4
หมวดกระเบื้อง	7.41	109.6	109.4	0.1	0.2	0.1	109.5	0.0	0.1	0.1
หมวดวัสดุฉนวนผิว	3.24	108.1	106.5	0.1	1.5	2.4	108.0	0.0	2.9	2.9
หมวดสุขภัณฑ์	2.08	97.4	100.2	0.4	-2.8	-2.8	97.0	0.6	-2.4	-2.7
หมวดอุปกรณ์ไฟฟ้าและประปา	12.49	105.6	105.0	0.0	0.6	0.8	105.6	0.5	1.1	1.0
หมวดวัสดุก่อสร้างอื่น ๆ	12.15	99.7	103.3	1.3	-3.5	-4.4	98.4	0.2	-5.1	-5.0

**Concept** ดัชนีราคาวัสดุก่อสร้างแสดงถึงการเปลี่ยนแปลงของระดับราคาสินค้าวัสดุก่อสร้างที่ซื้อขายใน 12 จังหวัด ได้แก่ กรุงเทพมหานคร นนทบุรี สมุทรปราการ ปทุมธานี ชลบุรี ระยอง เชียงใหม่ พิษณุโลก ขอนแก่น นครราชสีมา สงขลา และนครศรีธรรมราช ครอบคลุมหมวดไม้และผลิตภัณฑ์ไม้ ซีเมนต์ ผลิตภัณฑ์คอนกรีต เหล็กและผลิตภัณฑ์เหล็ก กระเบื้อง วัสดุฉนวนผิว สุขภัณฑ์ อุปกรณ์ไฟฟ้าและประปา และวัสดุก่อสร้างอื่น ๆ มีจำนวนรายการสินค้าทั้งหมด 136 รายการ

# ดัชนีราคาวัสดุก่อสร้างของประเทศ เดือนมีนาคม 2567 และไตรมาสที่ 1 ปี 2567

ตารางแสดงดัชนีราคาวัสดุก่อสร้างและอัตราการเปลี่ยนแปลง

(ปี 2558=100)

รายการ	ดัชนีรายไตรมาส			อัตราการเปลี่ยนแปลง	
	Q1/67	Q4/66	Q1/66	Q/Q	Y/Y
ดัชนี	112.1	112.4	113.3	-0.3	-1.1
หมวดไม้และผลิตภัณฑ์ไม้	136.9	135.8	130.4	0.8	5.0
หมวดซีเมนต์	100.1	99.9	99.8	0.2	0.3
หมวดผลิตภัณฑ์คอนกรีต	111.0	110.8	109.8	0.2	1.1
หมวดเหล็กและผลิตภัณฑ์เหล็ก	133.0	134.0	138.1	-0.7	-3.7
หมวดกระเบื้อง	109.5	109.7	109.4	-0.2	0.1
หมวดวัสดุฉนวนผิว	108.0	108.1	105.5	-0.1	2.4
หมวดสุขภัณฑ์	96.9	96.1	99.7	0.8	-2.8
หมวดอุปกรณ์ไฟฟ้าและประปา	105.4	105.1	104.6	0.3	0.8
หมวดวัสดุก่อสร้างอื่น ๆ	98.8	100.2	103.4	-1.4	-4.4

**Concept** ดัชนีราคาวัสดุก่อสร้างแสดงถึงการเปลี่ยนแปลงของระดับราคาสินค้าวัสดุก่อสร้างที่ซื้อขายใน 12 จังหวัด ได้แก่ กรุงเทพมหานคร นนทบุรี สมุทรปราการ ปทุมธานี ชลบุรี ระยอง เชียงใหม่ พิษณุโลก ขอนแก่น นครราชสีมา สงขลา และนครศรีธรรมราช ครอบคลุมหมวดไม้และผลิตภัณฑ์ไม้ ซีเมนต์ ผลิตภัณฑ์คอนกรีต เหล็กและผลิตภัณฑ์เหล็ก กระเบื้อง วัสดุฉนวนผิว สุขภัณฑ์ อุปกรณ์ไฟฟ้าและประปา และวัสดุก่อสร้างอื่น ๆ มีจำนวนรายการสินค้าทั้งหมด 136 รายการ