



Construction Materials Price Index

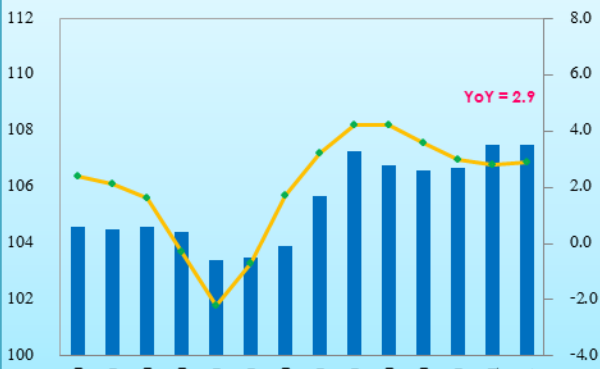
CMI ก.พ.61	MoM	YoY	AoA
107.5	0.0	2.9	2.8

Highlights

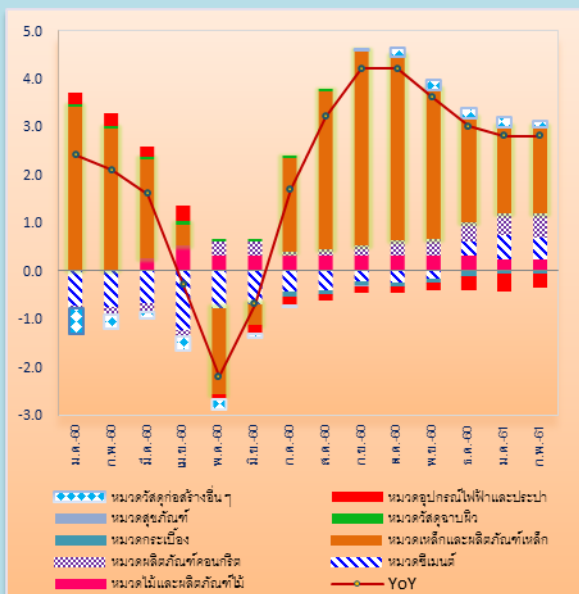
ดัชนีราคาวัสดุก่อสร้างเดือนกุมภาพันธ์ 2561 เท่ากับ 107.5 เทียบกับเดือนกุมภาพันธ์ 2560 (YoY) ขยายตัวร้อยละ 2.9 จากการสูงขึ้นของดัชนีราคาหมวดไม้และผลิตภัณฑ์ไม้ ร้อยละ 4.1 หมวดซีเมนต์ สูงขึ้นร้อยละ 3.9 หมวดผลิตภัณฑ์คอนกรีต สูงขึ้นร้อยละ 3.8 หมวดเหล็กและผลิตภัณฑ์เหล็ก สูงขึ้นร้อยละ 8.3 และหมวดวัสดุก่อสร้างอื่น ๆ สูงขึ้นร้อยละ 0.4

เมื่อเทียบกับเดือนมกราคม 2561 (MoM) ดัชนีราคาไม่เปลี่ยนแปลง แต่มีความเคลื่อนไหว ดังนี้ หมวดอุปกรณ์ไฟฟ้าและประปา ดัชนีราคาสูงขึ้นร้อยละ 0.8 (ท่อร้อยสายไฟและสายโทรศัพท์พีวีซี ท่อพีวีซี ช่องอ-ข้อต่อ-สามทาง ท่อประปา ท่อระบายน้ำเสียพีวีซี) ต้นทุนสูงขึ้นตามราคาวัตถุดิบ คือ เรซิน **หมวดไม้และผลิตภัณฑ์ไม้** สูงขึ้นร้อยละ 0.2 (ไม้คาน ไม้โครงคร่าว) ความต้องการเพิ่มขึ้นเพื่อใช้ในการก่อสร้างและปรับปรุงอาคาร และหมวดผลิตภัณฑ์คอนกรีต ร้อยละ 0.2 (พื้นคอนกรีตสำเร็จรูปอัดแรง) ผู้ประกอบการปรับราคาตามต้นทุนที่ขยับตัวสูงขึ้นมานาน แต่ได้ตรึงราคาขายไว้ เนื่องจากการแข่งขันสูง ปัจจุบันไม่สามารถรับภาระต้นทุนที่สูงขึ้นต่อไปได้ ขณะที่**หมวดเหล็กและผลิตภัณฑ์เหล็ก** ลดลงร้อยละ 0.3 (เหล็กเส้นกลมผิวเรียบ-ข้ออ้อย เหล็กตัวซี) ตามราคาเหล็กในตลาดโลกและในประเทศอ่อนตัวเล็กน้อย เนื่องจากเป็นช่วงเทศกาลตรุษจีน **หมวดซีเมนต์** ลดลงร้อยละ 0.2 (ปูนซีเมนต์ผสม) ภาวะการค้าขบเซาเนื่องจากเป็นช่วงเทศกาลตรุษจีนเช่นเดียวกัน

ดัชนีราคาวัสดุก่อสร้าง ก.พ.61 เท่ากับ 107.5



องค์ประกอบของการเปลี่ยนแปลงดัชนีราคาวัสดุก่อสร้าง (Percentage Points)



พิจารณาการเปลี่ยนแปลงเปรียบเทียบกับเดือนกุมภาพันธ์ 2560 (YoY) หมวดหลักที่ส่งผลกระทบต่อดัชนีราคาสูงขึ้น ได้แก่ **หมวดเหล็กและผลิตภัณฑ์เหล็ก** (ผลกระทบ 1.8) **หมวดผลิตภัณฑ์คอนกรีต** (ผลกระทบ 0.5) **หมวดซีเมนต์** (ผลกระทบ 0.5) **หมวดไม้และผลิตภัณฑ์ไม้** (ผลกระทบ 0.2) และ**หมวดวัสดุก่อสร้างอื่น ๆ** (ผลกระทบ 0.1)

แนวโน้มดัชนีราคาวัสดุก่อสร้างคาดว่าจะขยายตัวต่อเนื่องจากปัจจัยสนับสนุนหลายๆ ด้าน ได้แก่ ความคืบหน้าของโครงการ ECC มีความชัดเจนขึ้น กระตุ้นให้เกิดการลงทุนก่อสร้างทั้งภาครัฐและภาคเอกชน ที่เริ่มวางแผนลงทุนอสังหาริมทรัพย์ ทั้งสำนักงาน บ้านและคอนโดมิเนียม ในเขตพื้นที่ ECC และปัจจัยด้านเศรษฐกิจในประเทศที่ดีขึ้นสอดคล้องกับเศรษฐกิจโลก เห็นได้จากการขยายตัวอย่างต่อเนื่องของการส่งออกและการท่องเที่ยว

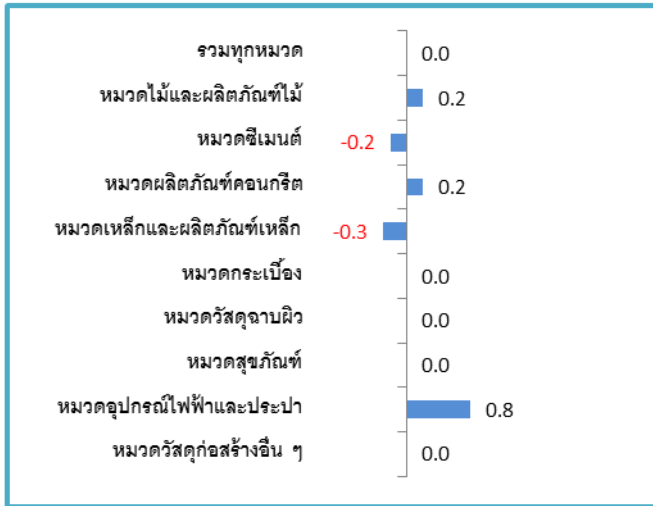
ดัชนีราคาวัสดุก่อสร้างเดือนกุมภาพันธ์ 2561

ดัชนีราคาวัสดุก่อสร้างแสดงถึงการเปลี่ยนแปลงของระดับราคาสินค้าวัสดุก่อสร้างที่ซื้อขายในเขตกรุงเทพฯและปริมณฑล ครอบคลุมหมวดไม้และผลิตภัณฑ์ไม้ ซีเมนต์ ผลิตภัณฑ์คอนกรีต เหล็กและผลิตภัณฑ์เหล็ก กระจก เบื้อง วัสดุฉนวนผิว สุขภัณฑ์ อุปกรณ์ไฟฟ้าและประปา และวัสดุก่อสร้างอื่น ๆ มีจำนวนรายการสินค้าทั้งหมด 134 รายการ

1. ดัชนีราคาวัสดุก่อสร้างเดือนกุมภาพันธ์ 2561 เท่ากับ 107.5 (ปี 2553 = 100 และเดือนมกราคม 2561 เท่ากับ 107.5)

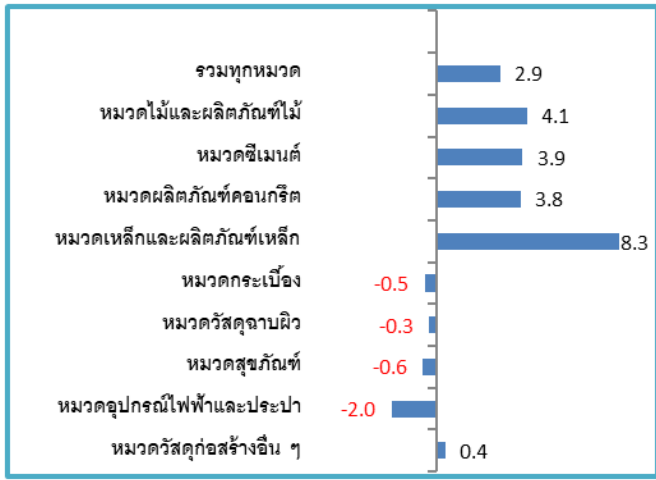
2. การเปลี่ยนแปลงของดัชนีราคาวัสดุก่อสร้างเดือนกุมภาพันธ์ 2561

2.1 เทียบกับเดือนมกราคม 2561 (MoM) ไม่เปลี่ยนแปลง แต่มีร้อยละการเปลี่ยนแปลงราคาสินค้าวัสดุก่อสร้างจำแนกตามหมวดแสดงได้ดังภาพที่ 1



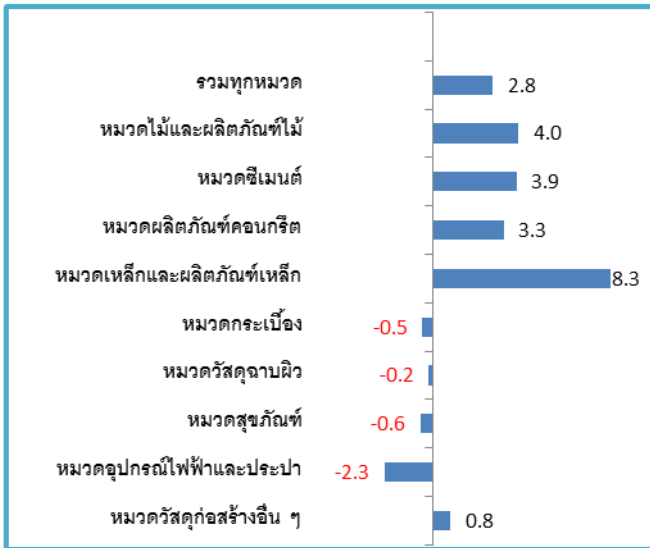
ดัชนีราคาวัสดุก่อสร้างเดือนกุมภาพันธ์ 2561 เทียบกับเดือนมกราคม 2561 (MoM) ดัชนีราคาไม่เปลี่ยนแปลง แต่มีการเคลื่อนไหวของราคาสินค้า ดังนี้ หมวดอุปกรณ์ไฟฟ้าและประปา ดัชนีราคาสูงขึ้นร้อยละ 0.8 (ท่อร้อยสายไฟและสายโทรศัพท์พีวีซี ท่อพีวีซี ช้องอ-ช้อตอ-สามทางท่อประปา ท่อระบายน้ำเสียพีวีซี) ต้นทุนสูงขึ้นตามราคาวัตถุดิบ คือ เรซิน **หมวดไม้และผลิตภัณฑ์ไม้** สูงขึ้นร้อยละ 0.2 (ไม้คาน ไม้โครงคร่าว) ความต้องการใช้ไม้เพิ่มขึ้นเพื่อใช้ในการก่อสร้างและปรับปรุงอาคาร และ **หมวดผลิตภัณฑ์คอนกรีต** สูงขึ้นร้อยละ 0.2 (พื้นคอนกรีตสำเร็จรูปอัดแรง) ผู้ประกอบการปรับราคาตามต้นทุนที่ขยับตัวสูงขึ้นมานาน แต่ได้ตรึงราคาขายไว้ เนื่องจากการแข่งขันสูง ปัจจุบันไม่สามารถรับภาระต้นทุนที่สูงขึ้นต่อไปได้ ขณะที่**หมวดเหล็กและผลิตภัณฑ์เหล็ก** ลดลงร้อยละ 0.3 (เหล็กเส้นกลมผิวเรียบ-ช้ออ้อย เหล็กตัวซี) ตามราคาเหล็กในตลาดโลกและในประเทศอ่อนตัวเล็กน้อย เนื่องจากเป็นช่วงเทศกาลตรุษจีน **หมวดซีเมนต์** ลดลงร้อยละ 0.2 (ปูนซีเมนต์ผสม) ภาวะการค้าขบเซา เนื่องจากเป็นช่วงเทศกาลตรุษจีนเช่นเดียวกัน

2.2 เทียบกับเดือนกุมภาพันธ์ 2560 (YoY) สูงขึ้นร้อยละ 2.9 โดยมีร้อยละการเปลี่ยนแปลงราคาสินค้าวัสดุก่อสร้างจำแนกตามหมวดแสดงได้ดังภาพที่ 2



ดัชนีราคาวัสดุก่อสร้างเดือนกุมภาพันธ์ 2561 เทียบกับเดือนกุมภาพันธ์ 2560 (YoY) สูงขึ้นร้อยละ 2.9 จากการสูงขึ้นของดัชนีราคา**หมวดเหล็กและผลิตภัณฑ์เหล็ก** สูงขึ้นร้อยละ 8.3 (เหล็กเส้นกลมผิวเรียบ-ช้ออ้อย เหล็กตัวซี เหล็กฉาก เหล็กตัว I เหล็กทรงน้ำ ลวดผูกเหล็ก ท่อเหล็กดำ เหล็กแผ่นเรียบดำ) ราคาเหล็กในตลาดโลกขยายตัวต่อเนื่องตั้งแต่ปีที่ผ่านมาจากต้นทุนวัตถุดิบสูงขึ้น (สินแร่เหล็กและเศษเหล็ก) **หมวดไม้และผลิตภัณฑ์ไม้** สูงขึ้นร้อยละ 4.1 (ไม้ฝา ไม้คาน ไม้โครงคร่าว วงกบประตู-หน้าต่าง บานประตู-หน้าต่าง) ตามราคานำเข้าที่สูงต่อเนื่อง **หมวดซีเมนต์** สูงขึ้นร้อยละ 3.9 (ปูนซีเมนต์พอร์ตแลนด์ ปูนซีเมนต์ผสม ปูนซีเมนต์ขาว) ต้นทุนเชื้อเพลิงสูงขึ้น **หมวดผลิตภัณฑ์คอนกรีต** สูงขึ้นร้อยละ 3.8 (เสาเข็มคอนกรีตอัดแรง พื้น-คานคอนกรีตสำเร็จรูป ท่อระบายน้ำคอนกรีต) ตามราคาปูนซีเมนต์และลวดเหล็กอัดแรง ประกอบกับมีความต้องการใช้ในการปรับปรุงระบบการระบายน้ำเพิ่มขึ้น ขณะที่**หมวดอุปกรณ์ไฟฟ้าและประปา** ลดลงร้อยละ 2.0 (สายเคเบิล THW สายส่งกำลังไฟฟ้า NYY สายไฟฟ้า VCT ท่อร้อยสายไฟและสายโทรศัพท์พีวีซี ท่อพีวีซี) มีปริมาณสินค้ามาตรฐานต่ำเข้ามาตีตลาด ส่งผลให้มีการแข่งขันสูง **หมวดสุขภัณฑ์** ลดลงร้อยละ 0.6 (โถส้วมชักโครก สายฉีดชำระ ราวแขวนผ้าติดผนัง) ผู้ประกอบการจัดกิจกรรมส่งเสริมการขายต่อเนื่อง เพื่อกระตุ้นยอดขาย **หมวดกระจก** ลดลงร้อยละ 0.5 (กระจกลอนคู่ กระจกเคลือบปูพื้น) เนื่องจากเป็นสินค้าคงทนความต้องการใช้จึงไม่ขยายตัว ประกอบกับมีสินค้าจากจีนมาแข่งขัน ส่งผลให้สินค้าคงคลังสูง

2.3 เทียบกับเดือนมกราคม-กุมภาพันธ์ 2560 (AoA) สูงขึ้นร้อยละ 2.8 โดยมีร้อยละการเปลี่ยนแปลงราคาสินค้าวัสดุก่อสร้างจำแนกตามหมวดแสดงได้ดังภาพที่ 3



ดัชนีราคาวัสดุก่อสร้างเดือนมกราคม-กุมภาพันธ์ 2561 เทียบกับเดือนมกราคม-กุมภาพันธ์ 2560(AoA) สูงขึ้นร้อยละ 2.8 โดยมีปัจจัยสูงขึ้นจากดัชนีราคาหมวดไม้และผลิตภัณฑ์ไม้ สูงขึ้นร้อยละ 4.0 (ไม้พื้น ไม้ฝา ไม้คาน ไม้โครงคร่าว วงกบประตู-หน้าต่าง บานประตู-หน้าต่าง) หมวดซีเมนต์ สูงขึ้นร้อยละ 3.9 (ปูนซีเมนต์ปอร์ตแลนด์ ปูนซีเมนต์ผสม ปูนซีเมนต์ขาว) หมวดผลิตภัณฑ์คอนกรีต สูงขึ้นร้อยละ 3.3 (คานคอนกรีตสำเร็จรูป พื้นคอนกรีตสำเร็จรูปอัดแรง ท่อระบายน้ำคอนกรีต) หมวดอิฐและผลิตภัณฑ์อิฐ สูงขึ้นร้อยละ 8.3 (อิฐเส้นกลมผิวเรียบ-ซ้ออ้อย เหล็กฉาก เหล็กตัว I เหล็กรางน้ำ ลวดผูกเหล็ก ท่อเหล็กดำ) และหมวดวัสดุก่อสร้างอื่น ๆ สูงขึ้นร้อยละ 0.8 (อลูมิเนียมแผ่น อลูมิเนียมเส้น วงกบอลูมิเนียม ดิน-ทรายถมที่ ดินลูกรัง ทรายหยาบ ทรายละเอียด หินย่อย) ขณะที่ดัชนีราคาหมวดอุปกรณ์ไฟฟ้าและประปาลดลงร้อยละ 2.3 (สายไฟฟ้า VCT ท่อร้อยสายไฟและสายโทรศัพท์ พีซีที สายส่งกำลังไฟฟ้า NYY ท่อพีวีซี ท่อระบายน้ำเสีย PVC) หมวดสุขภัณฑ์ ลดลงร้อยละ 0.6 (โถส้วมชักโครก สายฉีดชำระ ราวแขวนผ้าติดผนัง) หมวดกระเบื้อง ลดลงร้อยละ 0.5 (กระเบื้องเคลือบปูพื้น ซีลิกอน)

3. ตารางแสดงดัชนีราคาวัสดุก่อสร้างและอัตราการเปลี่ยนแปลง

รายการ	สัดส่วน น้ำหนัก ก.พ.61	เดือนกุมภาพันธ์ 2561					เดือนมกราคม 2561			
		ดัชนี		อัตราการเปลี่ยนแปลง			ดัชนี		อัตราการเปลี่ยนแปลง	
		ก.พ.61	ก.พ.60	M/M	Y/Y	A/A	ม.ค.61	M/M	Y/Y	A/A
ดัชนีรวม	100.00	107.5	104.5	0.0	2.9	2.8	107.5	0.7	2.8	2.8
หมวดไม้และผลิตภัณฑ์ไม้	6.36	116.7	112.1	0.2	4.1	4.0	116.5	0.0	3.9	3.9
หมวดซีเมนต์	12.49	104.7	100.8	-0.2	3.9	3.9	104.9	0.0	4.0	4.0
หมวดผลิตภัณฑ์คอนกรีต	15.94	131.7	126.9	0.2	3.8	3.3	131.5	-0.1	2.9	2.9
หมวดเหล็กและผลิตภัณฑ์เหล็ก	23.04	100.8	93.1	-0.3	8.3	8.3	101.1	2.2	8.1	8.1
หมวดกระเบื้อง	6.58	100.6	101.1	0.0	-0.5	-0.5	100.6	0.8	-0.5	-0.5
หมวดวัสดุฉนวนผิว	3.53	108.1	108.4	0.0	-0.3	-0.2	108.1	0.0	-0.1	-0.1
หมวดสุขภัณฑ์	2.07	107.2	107.8	0.0	-0.6	-0.6	107.2	0.0	-0.6	-0.6
หมวดอุปกรณ์ไฟฟ้าและประปา	12.59	93.2	95.1	0.8	-2.0	-2.3	92.5	0.0	-2.7	-2.7
หมวดวัสดุก่อสร้างอื่น ๆ	17.40	114.2	113.7	0.0	0.4	0.8	114.2	1.1	1.2	1.2

กองสารสนเทศและดัชนีเศรษฐกิจการค้า สำนักงานนโยบายและยุทธศาสตร์การค้า กระทรวงพาณิชย์
563 ถนนพหลโยธิน อ.เมือง จ.นนทบุรี โทรศัพท์ 0 2507 6711 โทรสาร 0 2507 5825 สายด่วน 1203

www.price.moc.go.th