

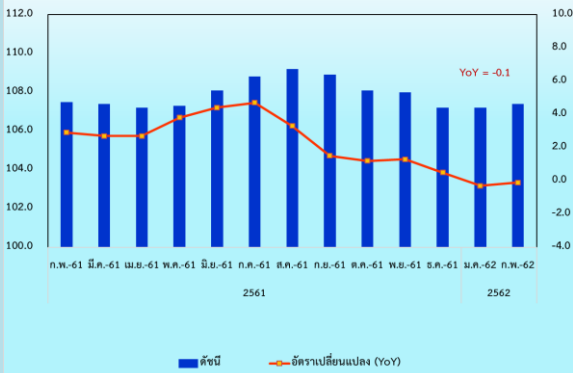


ดัชนีราคาวัสดุก่อสร้างของประเทศ เดือนกุมภาพันธ์ 2562

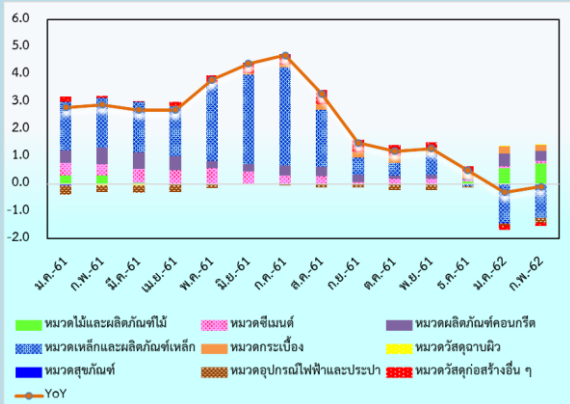
Construction Materials Price Index

CMI	MoM	YoY	AoA
107.4	0.2	-0.1	-0.2

ดัชนีราคาวัสดุก่อสร้าง ก.พ.62 เท่ากับ 107.4



องค์ประกอบของการเปลี่ยนแปลงดัชนีราคาวัสดุก่อสร้าง (Percentage Points)



Highlights

ดัชนีราคาวัสดุก่อสร้างเดือนกุมภาพันธ์ 2562 เท่ากับ 107.4 เทียบกับเดือนกุมภาพันธ์ 2561 ลดลงร้อยละ 0.1 (YoY) โดยลดลงต่อเนื่องเป็นเดือนที่ 2 ในอัตราที่ชะลอตัวจากเดือนที่แล้วที่ลดลงร้อยละ 0.3 จากการลดลงของดัชนีราคาหมวดเหล็กและผลิตภัณฑ์เหล็ก ลดลงร้อยละ 5.0 หมวดสุขภัณฑ์ ลดลงร้อยละ 0.5 หมวดอุปกรณ์ไฟฟ้าและประปา ลดลงร้อยละ 1.2 และหมวดวัสดุก่อสร้างอื่น ๆ ลดลงร้อยละ 0.6 ขณะที่หมวดไม้และผลิตภัณฑ์ไม้ สูงขึ้นร้อยละ 10.7

เมื่อเทียบกับเดือนมกราคม 2562 ดัชนีราคาสูงขึ้นร้อยละ 0.2 (MoM) จากการสูงขึ้นของดัชนีราคาหมวดไม้และผลิตภัณฑ์ไม้ ร้อยละ 3.9 (ไม้พื้น ไม้ฝา ไม้คาน ไม้โครงคร่าว ไม้แบบ) จากไม้นำเข้าราคาสูงขึ้น หมวดผลิตภัณฑ์คอนกรีต สูงขึ้นร้อยละ 0.2 (คอนกรีตบล็อกก่อผนัง มวลเบา คอนกรีตบล็อกปูพื้น) ปรับราคาขึ้นตามต้นทุนวัตถุดิบที่ปรับสูงขึ้นก่อนหน้านี้ รวมทั้งมีความต้องการใช้เพิ่มขึ้น และหมวดวัสดุก่อสร้างอื่น ๆ สูงขึ้นร้อยละ 0.1 (กระจกใส ยางมะตอย) โดยกระจกมีการปรับส่วนลดน้อยลง ส่วนยางมะตอยสูงขึ้นตามราคาเฉลี่ยผลิตภัณฑ์ปิโตรเลียมที่สูงขึ้นก่อนหน้านี้

พิจารณาการเปลี่ยนแปลงเปรียบเทียบกับเดือนกุมภาพันธ์ 2561 (YoY) หมวดหลักที่ส่งผลกระทบต่อดัชนีราคาลดลง ได้แก่ หมวดเหล็กและผลิตภัณฑ์เหล็ก (ผลกระทบ -1.2) หมวดอุปกรณ์ไฟฟ้าและประปา (ผลกระทบ -0.2) หมวดวัสดุก่อสร้างอื่น ๆ (ผลกระทบ -0.1) หมวดที่ส่งผลกระทบทางบวก คือ หมวดไม้และผลิตภัณฑ์ (ผลกระทบ 0.8) หมวดผลิตภัณฑ์คอนกรีต (ผลกระทบ 0.4) หมวดกระเบื้อง (ผลกระทบ 0.2) หมวดซีเมนต์ (ผลกระทบ 0.1)

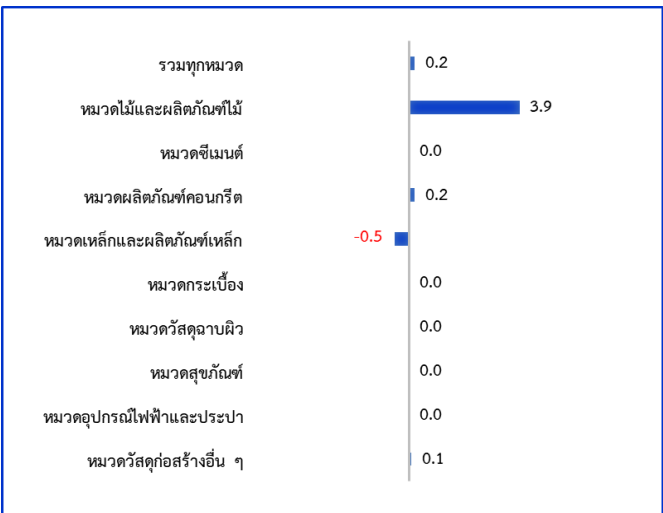
แนวโน้มปี 2562 คาดว่ายังคงขยายตัว จากโครงการภาครัฐที่ได้รับอนุมัติและเริ่มมีการประมูลแล้ว และหลายโครงการที่คาดว่าจะเริ่มก่อสร้างได้ในปี 2562 ซึ่งมีมูลค่าโครงการรวมประมาณ 9.5 แสนล้านบาท เช่น โครงการรถไฟฟ้าความเร็วสูงกรุงเทพ-นครราชสีมา รถไฟความเร็วสูงเชื่อม 3 ท่าอากาศยาน และการพัฒนาโครงสร้างพื้นฐานในพื้นที่ EEC ขณะที่การก่อสร้างภาคเอกชนได้รับอานิสงส์จากนโยบายกระตุ้นเศรษฐกิจของภาครัฐ และการก่อสร้างเพื่ออุตสาหกรรมที่คาดว่าจะขยายตัวในเขตเศรษฐกิจที่ได้รับการส่งเสริมการลงทุน

ดัชนีราคาวัสดุก่อสร้างเดือนกุมภาพันธ์ 2562

ดัชนีราคาวัสดุก่อสร้างแสดงถึงการเปลี่ยนแปลงของระดับราคาสินค้าวัสดุก่อสร้างที่ซื้อขายในเขตกรุงเทพฯ และปริมณฑล ครอบคลุมหมวดไม้และผลิตภัณฑ์ไม้ ซีเมนต์ ผลิตภัณฑ์คอนกรีต เหล็กและผลิตภัณฑ์เหล็ก กระเบื้อง วัสดุฉนวนผิว สุขภัณฑ์ อุปกรณ์ไฟฟ้าและประปา และวัสดุก่อสร้างอื่น ๆ มีจำนวนรายการสินค้าทั้งหมด 134 รายการ

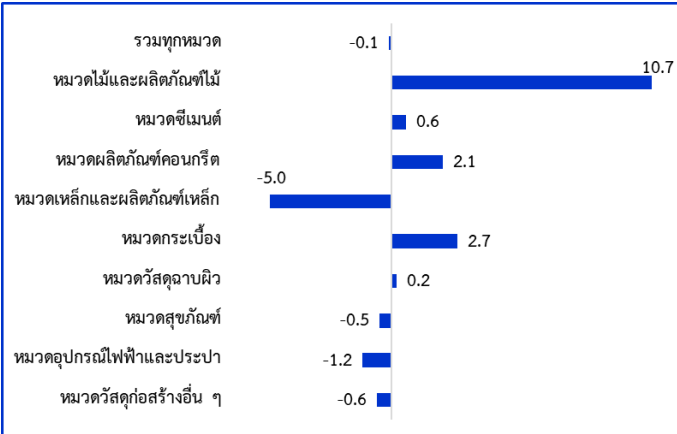
1. ดัชนีราคาวัสดุก่อสร้างเดือนกุมภาพันธ์ 2562 เท่ากับ 107.4 (ปี 2553 = 100 และเดือนมกราคม 2562 เท่ากับ 107.2)
2. การเปลี่ยนแปลงของดัชนีราคาวัสดุก่อสร้างเดือนกุมภาพันธ์ 2562

2.1 เทียบกับเดือนมกราคม 2562 สูงขึ้นร้อยละ 0.2 (MoM) โดยมีร้อยละการเปลี่ยนแปลงราคาสินค้าวัสดุก่อสร้างจำแนกตามหมวดแสดงได้ดังภาพที่ 1



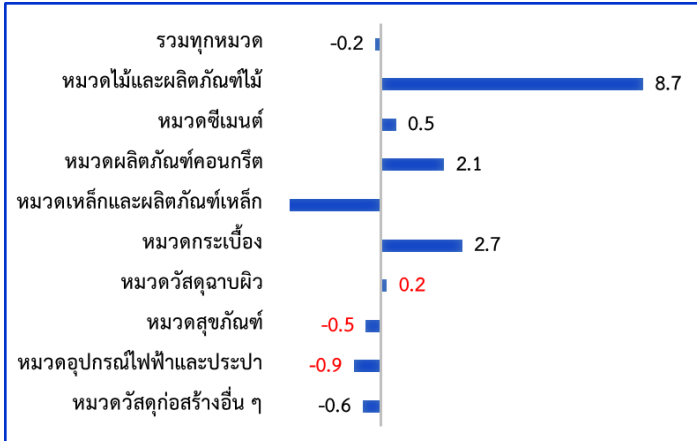
ดัชนีราคาวัสดุก่อสร้างเดือนกุมภาพันธ์ 2562 เมื่อเทียบกับเดือนมกราคม 2562 ดัชนีราคาสูงขึ้นร้อยละ 0.2 (MoM) จากการสูงขึ้นของดัชนีราคาหมวดไม้และผลิตภัณฑ์ไม้ ร้อยละ 3.9 (ไม้พื้น ไม้ฝา ไม้คาน ไม้โครงคร่าว ไม้แบบ) จากไม้นำเข้าราคาสูงขึ้น หมวดผลิตภัณฑ์คอนกรีต สูงขึ้นร้อยละ 0.2 (คอนกรีตบล็อก ก่อผนังมวลเบา คอนกรีตบล็อกปูพื้น) ปรับราคาตามต้นทุนวัตถุดิบที่สูงขึ้นก่อนหน้านี้ รวมทั้งมีความต้องการใช้เพิ่มขึ้น และหมวดวัสดุก่อสร้างอื่น ๆ สูงขึ้นร้อยละ 0.1 (กระจกใส ยางมะตอย) โดยกระจกจะมีการปรับส่วนลดน้อยลง ส่วนยางมะตอยสูงขึ้นตามราคาเฉลี่ยผลิตภัณฑ์ปิโตรเลียมที่สูงขึ้นก่อนหน้านี้

2.2 เทียบกับเดือนกุมภาพันธ์ 2561 ลดลงร้อยละ 0.1 (YoY) โดยมีร้อยละการเปลี่ยนแปลงราคาสินค้าวัสดุก่อสร้างจำแนกตามหมวดแสดงได้ดังภาพที่ 2



ดัชนีราคาวัสดุก่อสร้างเดือนกุมภาพันธ์ 2562 เทียบกับเดือนกุมภาพันธ์ 2561 ลดลงร้อยละ 0.1 (YoY) จากการลดลงของดัชนีราคาหมวดเหล็กและผลิตภัณฑ์เหล็ก ลดลงร้อยละ 5.0 (เหล็กเส้นกลมผิวเรียบ-ข้ออ้อย เหล็กตัวซี เหล็กฉาก เหล็กรงน้ำ ลวดผูกเหล็ก ท่อเหล็กเคลือบสังกะสี ท่อเหล็กดำ ท่อสแตนเลส เหล็กแผ่นเรียบดำ ตะปู) เนื่องจากการแข่งขันสูง รวมทั้งปริมาณนำเข้าเหล็กทรงยาวเพิ่มขึ้น หมวดอุปกรณ์ไฟฟ้าและประปา ลดลงร้อยละ 1.2 (ท่อร้อยสายไฟและสายโทรศัพท์พีวีซี ท่อพีวีซี ข้องอ-สามทางพีวีซี ท่อระบายน้ำเสียพีวีซี) จากต้นทุนวัตถุดิบ (เม็ดพลาสติก) ปรับราคาลดลงตามราคาน้ำมัน หมวดวัสดุก่อสร้างอื่น ๆ ลดลงร้อยละ 0.6 (หินคลุก หินย่อย อิฐมอญ อิฐโปร่ง ยางมะตอย) และหมวดสุขภัณฑ์ ลดลงร้อยละ 0.5 (อ่างล้างหน้า ที่ปัสสาวะ ฉากกั้นห้องน้ำสำเร็จรูป สายน้ำดี ราวแขวนผ้าติดผนัง) จากการปรับส่วนลดเพิ่มขึ้น เพื่อกระตุ้นยอดขาย

2.3 เทียบกับเดือนมกราคม-กุมภาพันธ์ 2561 ลดลงร้อยละ 0.2 (AoA) โดยมีร้อยละการเปลี่ยนแปลงราคาสินค้าวัสดุก่อสร้างจำแนกตามหมวดแสดงได้ดังภาพที่ 3



ดัชนีราคาวัสดุก่อสร้างเดือนมกราคม-กุมภาพันธ์ 2562 เทียบกับเดือนมกราคม-กุมภาพันธ์ 2561 ลดลงร้อยละ 0.2 (AoA) โดยมีปัจจัยจากการลดลงของดัชนีราคาหมวดเหล็กและผลิตภัณฑ์เหล็ก ลดลงร้อยละ 4.9 (เหล็กเส้นกลมผิวเรียบ-ผิวขี้ผึ้ง เหล็กตัวซี เหล็กฉาก เหล็กรงน้ำ ลวดเหล็ก ท่อเหล็กเคลือบสังกะสี ท่อสแตนเลส เหล็กแผ่นเรียบดำ) เนื่องจากการแข่งขันสูง หมวดอุปกรณ์ไฟฟ้าและประปา ลดลงร้อยละ 0.9 (ท่อร้อยสายไฟและสายโทรศัพท์พีวีซี ท่อพีวีซี ข้อต่อ-สามทาง พีวีซี ท่อระบายน้ำเสียพีวีซี) จากต้นทุนวัตถุดิบ (เม็ดพลาสติก) ปรับราคาลดลงตามราคาน้ำมัน หมวดวัสดุก่อสร้างอื่น ๆ ลดลงร้อยละ 0.6 (หินคลุก หินย่อย อิฐมอญ อิฐโปร่ง ยางมะตอย) และหมวดสุขภัณฑ์ ลดลงร้อยละ 0.5 (อ่างล้างหน้า ที่ปัสสาวะ ที่ใส่สบู่ ฉากกั้นห้องน้ำ สำเร็จรูป สายน้ำดี ราวแขวนผ้าติดผนัง) จากการปรับส่วนลดเพิ่มขึ้น

3. ตารางแสดงดัชนีราคาวัสดุก่อสร้างและอัตราการเปลี่ยนแปลง

(2553 = 100)

รายการ	สัดส่วน น้ำหนัก ก.พ.62	เดือนกุมภาพันธ์ 2562					เดือนมกราคม 2562			
		ดัชนี		อัตราการเปลี่ยนแปลง			เดือน ม.ค.62	อัตราการเปลี่ยนแปลง		
		ก.พ.62	ก.พ.61	M/M	Y/Y	A/A		M/M	Y/Y	A/A
ดัชนี	100.00	107.4	107.5	0.2	-0.1	-0.2	107.2	0.0	-0.3	-0.3
หมวดไม้และผลิตภัณฑ์ไม้	7.05	129.2	116.7	3.9	10.7	8.7	124.4	5.3	6.8	6.8
หมวดซีเมนต์	12.58	105.3	104.7	0.0	0.6	0.5	105.3	0.0	0.4	0.4
หมวดผลิตภัณฑ์คอนกรีต	16.29	134.5	131.7	0.2	2.1	2.1	134.2	1.7	2.1	2.1
หมวดเหล็กและผลิตภัณฑ์เหล็ก	21.93	95.8	100.8	-0.5	-5.0	-4.9	96.3	-2.3	-4.7	-4.7
หมวดกระเบื้อง	6.77	103.3	100.6	0.0	2.7	2.7	103.3	0.0	2.7	2.7
หมวดวัสดุฉนวนผิว	3.55	108.3	108.1	0.0	0.2	0.2	108.3	0.0	0.2	0.2
หมวดสุขภัณฑ์	2.06	106.7	107.2	0.0	-0.5	-0.5	106.7	-0.1	-0.5	-0.5
หมวดอุปกรณ์ไฟฟ้าและประปา	12.46	92.1	93.2	0.0	-1.2	-0.9	92.1	0.0	-0.4	-0.4
หมวดวัสดุก่อสร้างอื่น ๆ	17.32	113.5	114.2	0.1	-0.6	-0.6	113.4	-0.5	-0.7	-0.7