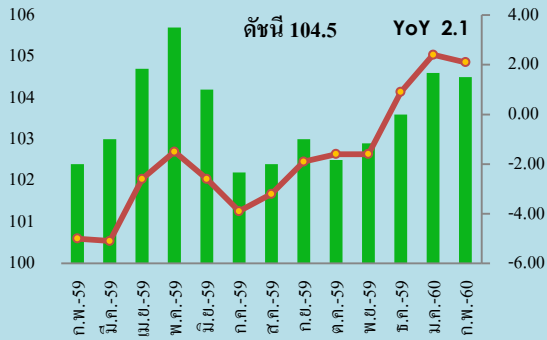
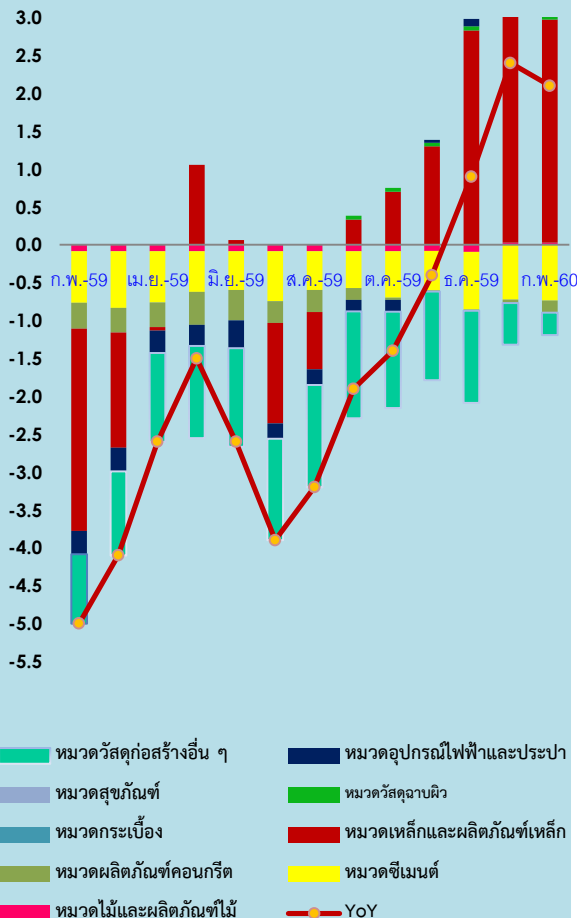




Construction Materials Price Index



องค์ประกอบของการเปลี่ยนแปลงดัชนีราคาวัสดุก่อสร้าง (Percentage Points)



1 มีนาคม 2560

Highlights

ดัชนีราคาวัสดุก่อสร้างเดือนกุมภาพันธ์ 2560 เท่ากับ 104.5 เทียบกับเดือนกุมภาพันธ์ 2559 (YoY) สูงขึ้นร้อยละ 2.1 สาเหตุสำคัญจากการสูงขึ้นของดัชนีราคาสินค้าหมวดต่าง ๆ ได้แก่ หมวดเหล็กและผลิตภัณฑ์เหล็ก สูงขึ้นร้อยละ 14.1 หมวดวัสดุฉนวนผิว สูงขึ้นร้อยละ 2.0 และหมวดอุปกรณ์ไฟฟ้าและประปา สูงขึ้นร้อยละ 2.0 และหมวดไม้และผลิตภัณฑ์ไม้ สูงขึ้นร้อยละ 0.4

เมื่อเทียบกับเดือนมกราคม 2560 (MoM) ดัชนีราคาปรับลดลง ร้อยละ 0.1 สาเหตุสำคัญจากการลดลงของดัชนีราคาหมวดซีเมนต์ ลดลงร้อยละ 0.1 (ปูนซีเมนต์ผสม) หมวดผลิตภัณฑ์คอนกรีต ลดลงร้อยละ 0.7 (เสาเข็มคอนกรีตอัดแรง) และหมวดเหล็กและผลิตภัณฑ์เหล็ก ลดลงร้อยละ 0.4 (เหล็กเส้นกลมผิวเรียบ-ข้ออ้อย เหล็กฉาก ลวดผูกเหล็ก ตะปู) หมวดที่ดัชนีราคาสูงขึ้น ได้แก่ หมวดวัสดุฉนวนผิว สูงขึ้นร้อยละ 0.2 (สีเคลือบน้ำมัน สีทาถนน) และหมวดวัสดุก่อสร้างอื่น ๆ สูงขึ้นร้อยละ 0.7 (ยางมะตอย) สำหรับหมวดอื่น ๆ ดัชนีราคาไม่เปลี่ยนแปลง

หมวดที่มีผลกระทบต่อดัชนีราคา (YoY) สูงขึ้น ได้แก่ หมวดเหล็กและผลิตภัณฑ์เหล็ก (ผลกระทบ 2.9) หมวดอุปกรณ์ไฟฟ้าและประปา (ผลกระทบ 0.3) หมวดวัสดุฉนวนผิว (ผลกระทบ 0.1)

การเคลื่อนไหวของดัชนีราคาวัสดุก่อสร้างเดือนกุมภาพันธ์ 2560 เทียบกับเดือนที่ผ่านมา (MoM) ลดลงร้อยละ 0.1 เป็นผลจากราคาเหล็กปรับลดลง เนื่องจากการผลิตเหล็กดิบในตลาดโลกมีปริมาณสูงขึ้น เศษเหล็กในประเทศราคาทรงตัว ราคานำเข้าบิลเล็ตอ่อนตัวเล็กน้อย ซีเมนต์ ปรับราคาลดลง เนื่องจากการขยายกำลังการผลิตในระยะก่อนหน้านี้ เพื่อรองรับการขยายตัวของโครงสร้างพื้นฐานภาครัฐ ทำให้มีปริมาณปูนในตลาดมาก และมีการแข่งขันสูง ประกอบกับการก่อสร้างอสังหาริมทรัพย์ชะลอตัวจากปัญหาคอนโดมิเนียมซัพพลายล้นตลาด ผู้ประกอบการจึงให้ส่วนลดมากขึ้น ผลิตภัณฑ์คอนกรีต ลดลงตามราคาซีเมนต์

อย่างไรก็ตามแนวโน้มการก่อสร้างยังขยายตัวได้จากโครงการก่อสร้างโครงสร้างพื้นฐานภาครัฐ อีกทั้งแผนการปรับปรุงสนามบินต่าง ๆ คาดว่าจะส่งผลดีต่อการค้าวัสดุก่อสร้าง

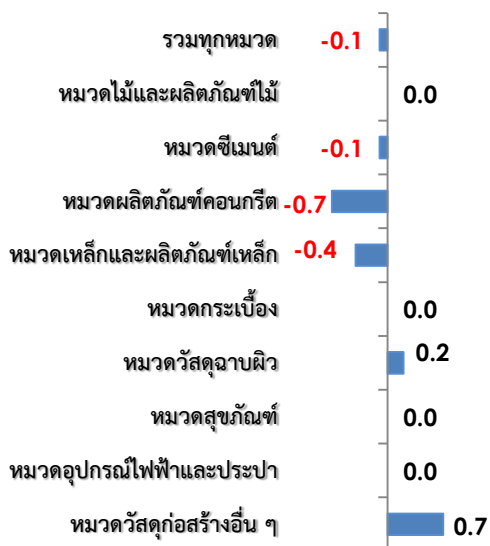
ดัชนีราคาวัสดุก่อสร้างเดือนกุมภาพันธ์ 2560

ดัชนีราคาวัสดุก่อสร้างแสดงถึงการเปลี่ยนแปลงของระดับราคาสินค้าวัสดุก่อสร้างที่ซื้อขายในเขตกรุงเทพฯ และปริมณฑล ครอบคลุมหมวดไม้และผลิตภัณฑ์ไม้ ซีเมนต์ ผลิตภัณฑ์คอนกรีต เหล็กและผลิตภัณฑ์เหล็ก กระจก วัสดุฉนวนผิว สุขภัณฑ์ อุปกรณ์ไฟฟ้าและประปา และวัสดุก่อสร้างอื่น ๆ มีจำนวนรายการสินค้าทั้งหมด 134 รายการ

1. ดัชนีราคาวัสดุก่อสร้างเดือนกุมภาพันธ์ 2560 เท่ากับ 104.5 (ปี 2553 = 100 และเดือนมกราคม 2560 เท่ากับ 104.6)

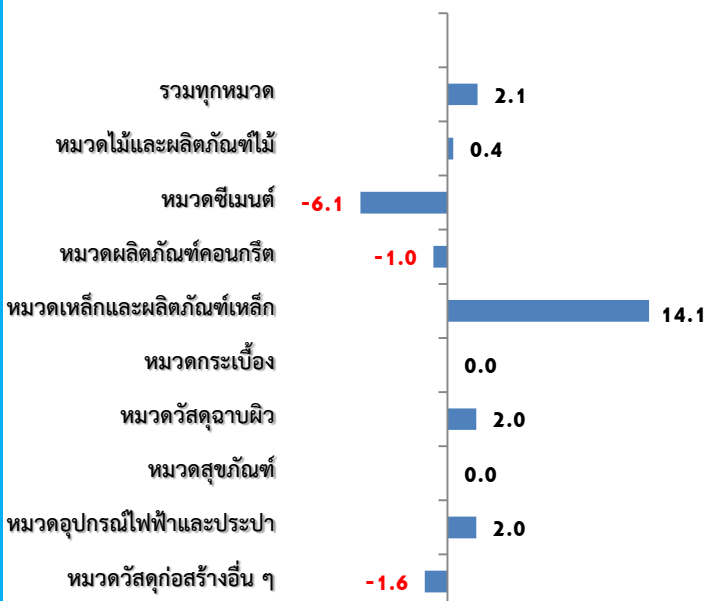
2. การเปลี่ยนแปลงของดัชนีราคาวัสดุก่อสร้างเดือนกุมภาพันธ์ 2560

2.1 เทียบกับเดือนมกราคม 2560 (MoM) ลดลงร้อยละ 0.1 โดยมีรายละเอียดการเปลี่ยนแปลงราคาสินค้าวัสดุก่อสร้างจำแนกตามหมวดแสดงได้ดังภาพที่ 1



ดัชนีราคาวัสดุก่อสร้างเดือนกุมภาพันธ์ 2560 เทียบกับเดือนมกราคม 2560 (MoM) ลดลงร้อยละ 0.1 โดยมีสาเหตุจากการลดลงของดัชนีราคาหมวดซีเมนต์ ลดลงร้อยละ 0.1 (ปูนซีเมนต์ผสม) ปริมาณปูนในตลาดมีมากทำให้มีการแข่งขันสูง ผู้ประกอบการจึงให้ส่วนลดมากขึ้น ประกอบกับการก่อสร้างอสังหาริมทรัพย์ชะลอตัว หมวดผลิตภัณฑ์คอนกรีต ลดลงร้อยละ 0.7 (เสาเข็มคอนกรีตอัดแรง) ลดลงตามราคาซีเมนต์ หมวดเหล็กและผลิตภัณฑ์เหล็ก ลดลงร้อยละ 0.4 (เหล็กเส้นกลมผิวเรียบ-ข้ออ้อย เหล็กตัวซี) ราคาเศษเหล็กในประเทศทรงตัว ราคานำเข้าบิลเล็ต่ออ่อนตัวเล็กน้อย ประกอบกับภาวะการก่อสร้างอสังหาริมทรัพย์ชะลอตัวเนื่องจากคอนโดมิเนียมซัพพลายล้นตลาด หมวดที่ดัชนีราคาสูงขึ้น ได้แก่ หมวดวัสดุฉนวนผิว สูงขึ้นร้อยละ 0.2 (สีเคลือบน้ำมัน สีทาถนน) เนื่องจากวัตถุดิบที่เป็นสารสกัดจากน้ำมันราคาสูงขึ้นตามราคาน้ำมันดิบ หมวดวัสดุก่อสร้างอื่น ๆ สูงขึ้น ร้อยละ 0.7 (ยางมะตอย) ตามราคาน้ำมัน

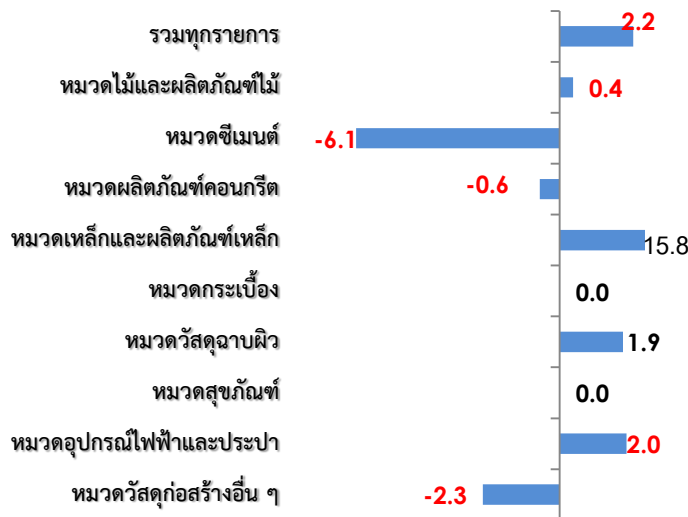
2.2 เทียบกับเดือนกุมภาพันธ์ 2559 (YoY) สูงขึ้นร้อยละ 2.1 โดยมีรายละเอียดการเปลี่ยนแปลงราคาสินค้าวัสดุก่อสร้างจำแนกตามหมวดแสดงได้ดังภาพที่ 2



ดัชนีราคาวัสดุก่อสร้างเดือนกุมภาพันธ์ 2560 เทียบกับเดือนกุมภาพันธ์ 2559 (YoY) สูงขึ้นร้อยละ 2.1 จากการสูงขึ้นของดัชนีราคาหมวดไม้และผลิตภัณฑ์ไม้ สูงขึ้นร้อยละ 0.4 (ไม้คาน ไม้โครงคร่าว) หมวดเหล็กและผลิตภัณฑ์เหล็ก สูงขึ้นร้อยละ 14.1 (เหล็กเส้นกลมผิวเรียบ-ข้ออ้อย เหล็กตัวซี เหล็กฉาก เหล็กรางน้ำ ลวดผูกเหล็ก ลวดเหล็กเสริมคอนกรีตอัดแรง ท่อเหล็กเคลือบสังกะสี ท่อเหล็กดำ เหล็กแผ่นเรียบดำ ตะปู) หมวดวัสดุฉนวนผิว สูงขึ้นร้อยละ 2.0 (สีเคลือบน้ำมัน สีรองพื้นปูน สีรองพื้นโลหะ สีทาถนน น้ำมันเคลือบแข็งภายใน-ภายนอก) ต้นทุนสูงขึ้นตามราคาน้ำมัน หมวดอุปกรณ์ไฟฟ้าและประปา สูงขึ้นร้อยละ 2.0 (สายไฟฟ้า สายเคเบิล ท่อร้อยสายไฟและสายโทรศัพท์ทีวีซี ท่อทีวีซี ช่อง-ข้อต่อ-สามทางท่อประปา ท่อพีอี) ตามราคาวัตถุดิบที่สูงขึ้น ได้แก่ ทองแดง เม็ดพลาสติก

หมวดที่ดัชนีราคาลดลง ได้แก่ หมวดซีเมนต์ ลดลงร้อยละ 6.1 (ปูนซีเมนต์ผสม) มีปริมาณปูนในตลาดมาก หมวดผลิตภัณฑ์คอนกรีต ลดลงร้อยละ 1.0 (เสาเข็มคอนกรีตอัดแรง คอนกรีตบล็อกก่อผนังมวลเบา คอนกรีตผสมเสร็จ คอนกรีตหยาบ พื้นคอนกรีตสำเร็จรูปอัดแรง คอนกรีตบล็อกก่อผนังมวลเบา) ลดลงตามราคาซีเมนต์ หมวดวัสดุก่อสร้างอื่น ๆ ลดลงร้อยละ 1.6 (อิฐมวลเบา อิฐโปร่ง อลูมิเนียมแผ่นเรียบ อลูมิเนียมเส้น วงกบ อลูมิเนียม) ผู้ประกอบการจำหน่ายได้น้อยจึงปรับราคาลดลงเพื่อจูงใจลูกค้า

2.3 เทียบกับเดือนมกราคม - กุมภาพันธ์ 2559 (AoA) สูงขึ้นร้อยละ 2.2 โดยมีร้อยละการเปลี่ยนแปลงราคาสินค้าวัสดุก่อสร้างจำแนกตามหมวดแสดงได้ดังภาพที่ 3



ดัชนีราคาวัสดุก่อสร้างเดือนมกราคม-กุมภาพันธ์ 2560 เทียบกับเดือนมกราคม-กุมภาพันธ์ 2559 (AoA) สูงขึ้นร้อยละ 2.2 โดยมีปัจจัยจากการสูงขึ้นของดัชนีราคาหมวดไม้และผลิตภัณฑ์ไม้ สูงขึ้นร้อยละ 0.4 หมวดเหล็กและผลิตภัณฑ์เหล็ก สูงขึ้นร้อยละ 15.8 ตามราคาเหล็กในตลาดโลก และต้นทุนวัตถุดิบสูงขึ้น หมวดวัสดุฉาบผิว สูงขึ้นร้อยละ 1.9 หมวดอุปกรณ์ไฟฟ้าและประปา สูงขึ้นร้อยละ 2.0

หมวดที่ดัชนีราคาลดลง ได้แก่ หมวดซีเมนต์ ลดลงร้อยละ 6.1 เนื่องจากมีปริมาณปูนในตลาดมาก หมวดผลิตภัณฑ์คอนกรีต ลดลงร้อยละ 0.6 ตามราคาซีเมนต์ หมวดวัสดุก่อสร้างอื่น ๆ ลดลงร้อยละ 2.3 จากการลดลงของราคา อิฐโปร่ง อิฐมอญ ที่ความนิยมใช้ลดลง และยางมะตอย ลดลงตามราคาน้ำมัน

3. ตารางแสดงดัชนีราคาวัสดุก่อสร้างและอัตราการเปลี่ยนแปลง

รายการ	สัดส่วน น้ำหนัก ก.พ.60	เดือนกุมภาพันธ์ 2560					เดือนมกราคม 2560			
		ดัชนี		อัตราการเปลี่ยนแปลง			ดัชนี		อัตราการเปลี่ยนแปลง	
		ก.พ.60	ก.พ.59	M/M	Y/Y	A/A	ม.ค.60	M/M	Y/Y	A/A
ดัชนีรวม	100.00	104.5	102.4	-0.1	2.1	2.2	104.6	1.0	2.4	2.4
หมวดไม้และผลิตภัณฑ์ไม้	6.29	112.1	111.6	0.0	0.4	0.4	112.1	0.4	0.4	0.4
หมวดซีเมนต์	12.37	100.8	107.3	-0.1	-6.1	-6.1	100.9	-0.9	-6.3	-6.3
หมวดผลิตภัณฑ์คอนกรีต	15.80	126.9	128.2	-0.7	-1.0	-0.6	127.8	-0.3	-0.3	-0.3
หมวดเหล็กและผลิตภัณฑ์เหล็ก	21.89	93.1	81.6	-0.4	14.1	15.8	93.5	4.1	17.6	17.6
หมวดกระเบื้อง	6.80	101.1	101.1	0.0	0.0	0.0	101.1	0.0	0.0	0.0
หมวดวัสดุฉนวนผิว	3.65	108.4	106.3	0.2	2.0	1.9	108.2	0.0	1.8	1.8
หมวดสุขภัณฑ์	2.14	107.8	107.8	0.0	0.0	0.0	107.8	0.0	0.0	0.0
หมวดอุปกรณ์ไฟฟ้าและประปา	13.22	95.1	93.2	0.0	2.0	2.0	95.1	0.3	2.0	2.0
หมวดวัสดุก่อสร้างอื่น ๆ	17.84	113.7	115.5	0.7	-1.6	-2.3	112.9	1.2	-3.1	-3.1

กองสารสนเทศและดัชนีเศรษฐกิจการค้า สำนักงานนโยบายและยุทธศาสตร์การค้า กระทรวงพาณิชย์
563 ถนนพหลโยธิน อ.เมือง จ.นนทบุรี โทรศัพท์ 0 2507 6711 โทรสาร 0 2507 5825 สายด่วน 1203

www.price.moc.go.th