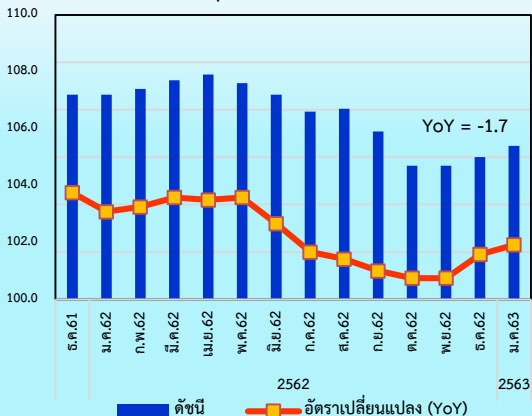


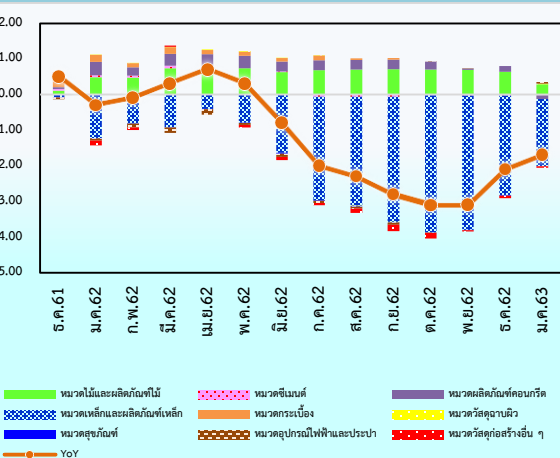


Construction Price Index (CMI)

ดัชนีราคาวัสดุก่อสร้าง ม.ค.63 เท่ากับ 105.4



องค์ประกอบของการเปลี่ยนแปลง (Contribution to Growth) ของดัชนีราคาวัสดุก่อสร้าง



ดัชนีราคาวัสดุก่อสร้างเดือนมกราคม 2563 เท่ากับ 105.4

เมื่อเทียบกับ

การเปลี่ยนแปลง

ร้อยละ

1. เดือนมกราคม 2562 (YoY)	ลดลง	-1.7
2. เดือนธันวาคม 2562 (MoM)	สูงขึ้น	0.4

Highlights

ดัชนีราคาวัสดุก่อสร้างเดือนมกราคม 2563 เท่ากับ 105.4 เทียบกับ เดือนมกราคม 2562 ลดลงร้อยละ 1.7 (YoY) เป็นการลดลงต่อเนื่องเป็นเดือนที่ 8 โดยมีปัจจัยสำคัญจากการลดลงของดัชนีราคาหมวดเหล็กและผลิตภัณฑ์เหล็ก (ร้อยละ 8.5) หมวดซีเมนต์ (ร้อยละ 0.1) หมวดผลิตภัณฑ์คอนกรีต (ร้อยละ 0.7) และหมวดวัสดุก่อสร้างอื่น ๆ (ร้อยละ 0.3)

ทั้งนี้ สถานการณ์ดัชนีราคาวัสดุก่อสร้างในช่วงต้นปี 2563 ยังคงหดตัวตามแรงกดดันของเศรษฐกิจในประเทศ และความล่าช้าของการเบิกจ่ายงบประมาณ พ.ศ.2563 แต่คาดว่าสถานการณ์ดังกล่าวจะดีขึ้นในระยะต่อไป อย่างไรก็ตาม การกลับมาเป็นบวกในรอบ 6 เดือนของดัชนีการจำหน่ายวัสดุก่อสร้างและการส่งเสริมธุรกิจอสังหาริมทรัพย์ ตามมาตรการผ่อนคลายการควบคุมสินเชื่อที่อยู่อาศัย (Loan To Value : LTV) น่าจะเป็นปัจจัยบวกที่ช่วยสนับสนุนภาคการก่อสร้างในประเทศให้ดีขึ้นในระยะต่อไป

1. เทียบกับเดือนมกราคม 2562 (YoY) ลดลงร้อยละ 1.7 โดยมีการเปลี่ยนแปลงของราคาสินค้าและบริการ ดังนี้

➢ **หมวดไม้และผลิตภัณฑ์ไม้** สูงขึ้นร้อยละ 4.3 ได้แก่ ไม้พื้น ไม้ฝา ไม้คาน ไม้โครงคร่าว ไม้แบบ วงกบประตู-หน้าต่าง บานประตู ปรับราคาสูงขึ้นต้นปี 2562 และราคาทรงตัวถึงมกราคม 2563

➢ **หมวดซีเมนต์** ลดลงร้อยละ 0.1 ตามการลดลงของปูนซีเมนต์ผสม ปูนซีเมนต์พอร์ตแลนด์ ซึ่งสอดคล้องกับปริมาณการจำหน่ายปูนซีเมนต์ในประเทศที่ลดลงต่อเนื่องเป็นเดือน 11

➢ **หมวดผลิตภัณฑ์คอนกรีต** ลดลงร้อยละ 0.7 ได้แก่ เสาเข็มคอนกรีตอัดแรง คอนกรีตบล็อกปูพื้น และซีทไพล์คอนกรีต เนื่องจากภาวะการค้าชะลอตัว ประกอบกับการแข็งค่าของเงินบาท ส่งผลให้ต้นทุนในการนำเข้าวัตถุดิบมีราคาลดลง

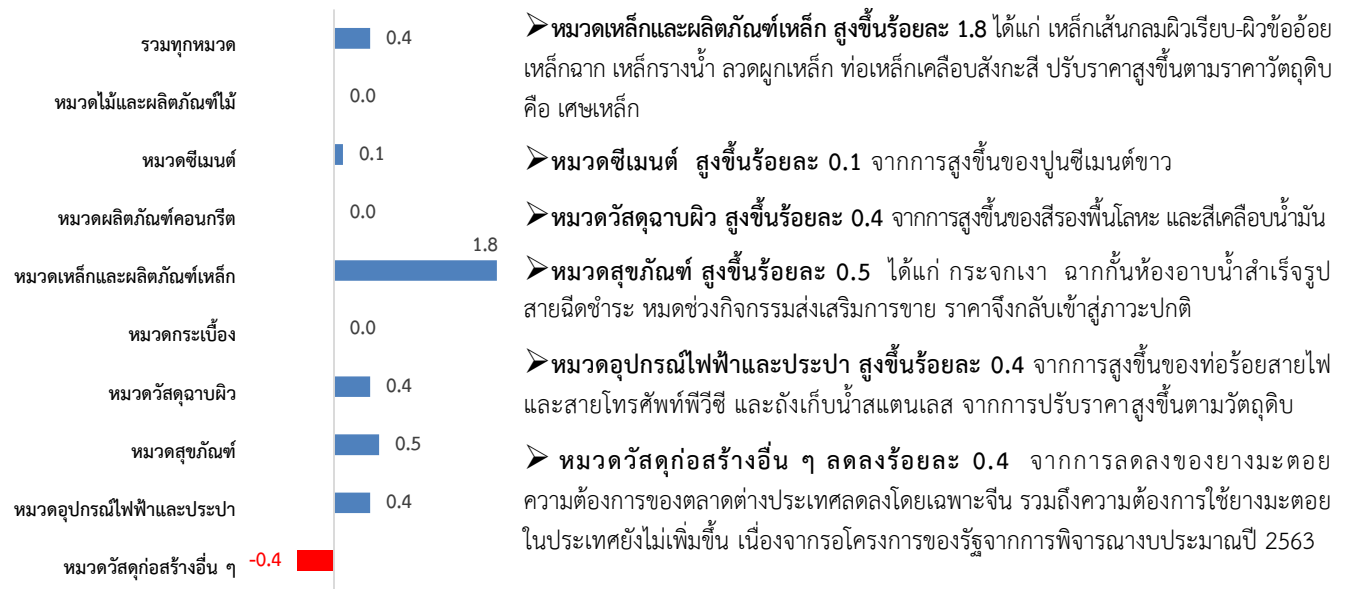
➢ **หมวดเหล็กและผลิตภัณฑ์เหล็ก** ลดลงร้อยละ 8.5 เป็นการลดต่อเนื่องเป็นเดือนที่ 14 โดยเฉพาะเหล็กเส้นกลมผิวเรียบ-ผิวขรุขระ เหล็กโครงสร้างรูปพรรณ ลวดผูกเหล็ก เหล็กแผ่นเรียบค้ำ ซีทไพล์เหล็ก ตะแกรงเหล็กสำเร็จรูป ตะปู และแม่เหล็ก สำคัญจากราคาวัตถุดิบ (เศษเหล็ก) ที่ปรับตัวลดลง ประกอบกับมีการนำเข้าเหล็กจากต่างประเทศมาจำหน่ายปริมาณมาก

➢ **หมวดวัสดุฉนวน** สูงขึ้นร้อยละ 0.4 จากการสูงขึ้นของสีเคลือบน้ำมัน สีรองพื้นปูน และสีรองพื้นโลหะ ปรับราคาสูงขึ้นตามวัตถุดิบเม็ดสี

➢ **หมวดอุปกรณ์ไฟฟ้าและประปา** สูงขึ้นร้อยละ 0.4 ได้แก่ ท่อร้อยสายไฟและสายโทรศัพท์พีวีซี และถังเก็บน้ำสแตนเลส เนื่องจากราคาสแตนเลสปรับราคาสูงขึ้น

➢ **หมวดวัสดุก่อสร้างอื่น ๆ** ลดลงร้อยละ 0.3 จากการลดลงของยางมะตอย การลงทุนภาครัฐ ยังมีความไม่ชัดเจน เนื่องจากความล่าช้าของงบประมาณปี 2563

2. เทียบกับเดือนธันวาคม 2562 (MoM) สูงขึ้นร้อยละ 0.4 โดยมีการเปลี่ยนแปลงของราคาสินค้าและบริการ ดังนี้



ดัชนีราคาวัสดุก่อสร้างของประเทศ เดือนมกราคม 2563



ตารางแสดงดัชนีราคาวัสดุก่อสร้างและอัตราการเปลี่ยนแปลง
(ปี 2553=100)

รายการ	สัดส่วน น้ำหนัก ม.ค.63	เดือนมกราคม 2563					เดือนธันวาคม 2562			
		ดัชนี		อัตราการเปลี่ยนแปลง			ดัชนี ธ.ค.62	อัตราการเปลี่ยนแปลง		
		ม.ค.63	ม.ค.62	M/M	Y/Y	A/A		M/M	Y/Y	A/A
ดัชนี	100.00	105.4	107.2	0.4	-1.7	-1.7	105.0	0.3	-2.1	-1.2
หมวดไม้และผลิตภัณฑ์ไม้	7.22	129.8	124.4	0.0	4.3	4.3	129.8	0.0	9.9	10.7
หมวดซีเมนต์	12.82	105.2	105.3	0.1	-0.1	-0.1	105.1	0.0	-0.2	0.0
หมวดผลิตภัณฑ์คอนกรีต	16.46	133.3	134.2	0.0	-0.7	-0.7	133.3	-0.2	1.0	1.7
หมวดเหล็กและผลิตภัณฑ์เหล็ก	20.54	88.1	96.3	1.8	-8.5	-8.5	86.5	1.4	-12.3	-9.3
หมวดกระเบื้อง	6.89	103.3	103.3	0.0	0.0	0.0	103.3	0.0	0.0	1.4
หมวดวัสดุฉนวนผิว	3.63	108.7	108.3	0.4	0.4	0.4	108.3	0.0	0.0	0.1
หมวดสุขภัณฑ์	2.10	106.7	106.7	0.5	0.0	0.0	106.2	0.0	-0.6	-0.7
หมวดอุปกรณ์ไฟฟ้าและประปา	12.75	92.5	92.1	0.4	0.4	0.4	92.1	0.0	0.0	-0.5
หมวดวัสดุก่อสร้างอื่น ๆ	17.59	113.1	113.4	-0.4	-0.3	-0.3	113.6	-0.2	-0.4	-0.4

Concept ดัชนีราคาวัสดุก่อสร้างแสดงถึงการเปลี่ยนแปลงของระดับราคาสินค้าวัสดุก่อสร้างที่ซื้อขาย 12 จังหวัด ได้แก่ กรุงเทพมหานคร นนทบุรี สมุทรปราการ ปทุมธานี ชลบุรี ระยอง เชียงใหม่ พิษณุโลก ขอนแก่น นครราชสีมา สงขลา และนครศรีธรรมราช ครอบคลุมหมวดไม้และผลิตภัณฑ์ไม้ ซีเมนต์ ผลิตภัณฑ์คอนกรีต เหล็กและผลิตภัณฑ์เหล็ก กระเบื้อง วัสดุฉนวนผิว สุขภัณฑ์ อุปกรณ์ไฟฟ้าและประปา และวัสดุก่อสร้างอื่น ๆ มีจำนวนรายการสินค้าทั้งหมด 134 รายการ