

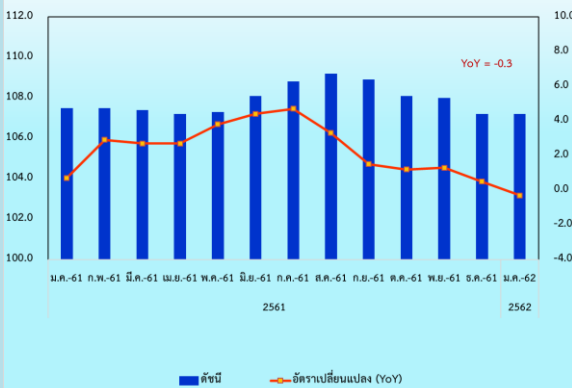


# ดัชนีราคาวัสดุก่อสร้างของประเทศ เดือนมกราคม 2562

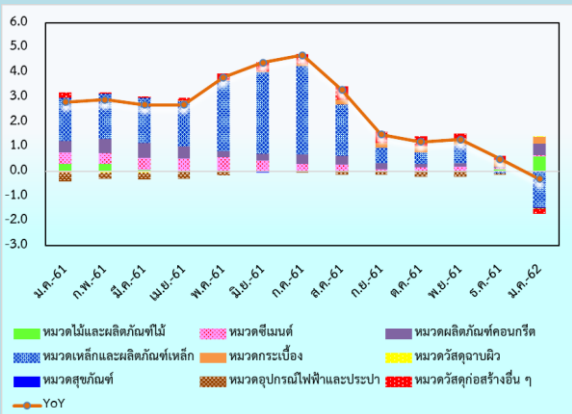
## Construction Materials Price Index

CMI	MoM	YoY	AoA
107.2	0.0	-0.3	-0.3

ดัชนีราคาวัสดุก่อสร้าง ม.ค.62 เท่ากับ 107.2



## องค์ประกอบของการเปลี่ยนแปลงดัชนีราคาวัสดุก่อสร้าง (Percentage Points)



## Highlights

ดัชนีราคาวัสดุก่อสร้างเดือนมกราคม 2562 เท่ากับ 107.2 เทียบกับเดือนมกราคม 2561 ลดลงร้อยละ 0.3 (YoY) เป็นการลดลงครั้งแรกในรอบ 19 เดือน โดยมีปัจจัยสำคัญจากการลดลงของดัชนีราคาหมวดเหล็กและผลิตภัณฑ์เหล็ก ลดลงร้อยละ 4.7 หมวดสุขภัณฑ์ ลดลงร้อยละ 0.5 หมวดอุปกรณ์ไฟฟ้าและประปา ลดลงร้อยละ 0.4 และหมวดวัสดุก่อสร้างอื่นๆ ลดลงร้อยละ 0.7

เมื่อเทียบกับเดือนธันวาคม 2561 ดัชนีราคาไม่เปลี่ยนแปลง (MoM) แต่มีความเคลื่อนไหว ดังนี้ ดัชนีราคาหมวดไม้และผลิตภัณฑ์ไม้ สูงขึ้นร้อยละ 5.3 (ไม้พื้น ไม้ฝา ไม้คาน ไม้โครงคร่าว ไม้แบบ) เนื่องจากปริมาณนำเข้าไม้ลดลงและราคาสูงขึ้น หมวดผลิตภัณฑ์คอนกรีต สูงขึ้นร้อยละ 1.7 (คอนกรีตบล็อก คอนกรีตผสมเสร็จ คอนกรีตหยาบ) ปรับตัวเพิ่มขึ้นจากต้นทุนวัตถุดิบ (ทราย หิน) ที่ปรับสูงขึ้นก่อนหน้านี้ หมวดเหล็กและผลิตภัณฑ์เหล็ก ลดลงร้อยละ 2.3 (เหล็กเส้น เหล็กโครงสร้างรูปพรรณ ท่อเหล็ก ท่อสแตนเลส เหล็กแผ่นเรียบดำ) ตามราคาเหล็กในตลาดโลกและราคาวัตถุดิบที่ปรับลดลงอย่างต่อเนื่อง (บิลเล็ต เศษเหล็ก) หมวดสุขภัณฑ์ ลดลงร้อยละ 0.1 (ที่ปัสสาวะ) จากการผลิตเพิ่มขึ้น และหมวดวัสดุก่อสร้างอื่นๆ ลดลงร้อยละ 0.5 (อลูมิเนียม ยางมะตอย) ตามราคาผลิตภัณฑ์ปิโตรเลียมที่ปรับลดลง ประกอบกับมีความต้องการใช้ในโครงการก่อสร้างถนนจำนวนมาก

พิจารณาการเปลี่ยนแปลงเปรียบเทียบกับเดือนมกราคม 2561 (YoY) หมวดหลักที่ส่งผลกระทบต่อดัชนีราคาลดลง ได้แก่ หมวดเหล็กและผลิตภัณฑ์เหล็ก (ผลกระทบ -1.5) หมวดวัสดุก่อสร้างอื่นๆ (ผลกระทบ -0.2) หมวดอุปกรณ์ไฟฟ้าและประปา (ผลกระทบ -0.1) ) หมวดที่ส่งผลกระทบทางบวก คือ หมวดไม้และผลิตภัณฑ์ (ผลกระทบ 0.6) หมวดผลิตภัณฑ์คอนกรีต (ผลกระทบ 0.5) หมวดกระเบื้อง (ผลกระทบ 0.3) หมวดซีเมนต์ (ผลกระทบ 0.1)

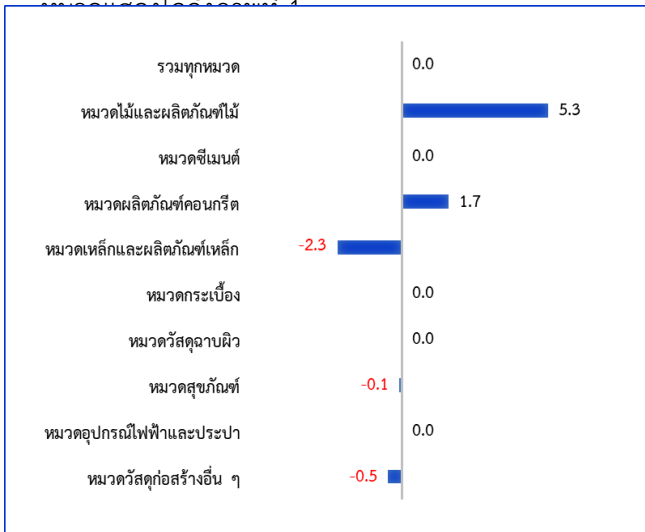
แนวโน้มสถานการณ์การก่อสร้างในปี 2562 คาดว่ายังคงขยายตัวได้ จากโครงการก่อสร้างภาครัฐที่ได้แรงผลักดันให้เร่งเปิดประมูล และจากโครงการที่เริ่มดำเนินการก่อสร้างแล้ว รวมทั้งโครงการที่อยู่ระหว่างดำเนินการก่อสร้างต่อเนื่องจากปีที่ผ่านมา และการพัฒนาโครงสร้างพื้นฐานตามแนวนโยบายรัฐที่ต้องการยกระดับคุณภาพชีวิตของประชาชน เช่น โครงการไทยนิยมยั่งยืน ที่จะมีการดำเนินการในปีงบประมาณ 2562 นี้

## ดัชนีราคาวัสดุก่อสร้างเดือนมกราคม 2562

ดัชนีราคาวัสดุก่อสร้างแสดงถึงการเปลี่ยนแปลงของระดับราคาสินค้าวัสดุก่อสร้างที่ซื้อขายในเขตกรุงเทพฯ และปริมณฑล ครอบคลุมหมวดไม้และผลิตภัณฑ์ไม้ ซีเมนต์ ผลิตภัณฑ์คอนกรีต เหล็กและผลิตภัณฑ์เหล็ก กระเบื้อง วัสดุฉนวนผิว สุขภัณฑ์ อุปกรณ์ไฟฟ้าและประปา และวัสดุก่อสร้างอื่น ๆ มีจำนวนรายการสินค้าทั้งหมด 134 รายการ

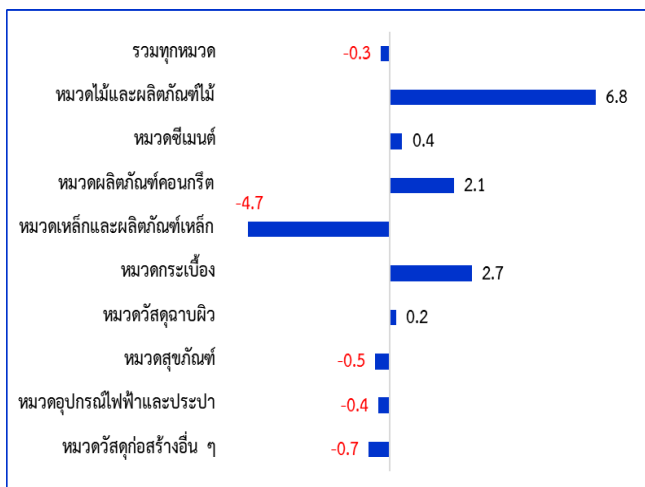
1. ดัชนีราคาวัสดุก่อสร้างเดือนมกราคม 2562 เท่ากับ 107.2 (ปี 2553 = 100 และเดือนธันวาคม 2561 เท่ากับ 107.2)
2. การเปลี่ยนแปลงของดัชนีราคาวัสดุก่อสร้างเดือนมกราคม 2562

### 2.1 เทียบกับเดือนธันวาคม 2561 ไม่เปลี่ยนแปลง (MoM) โดยมีร้อยละการเปลี่ยนแปลงราคาสินค้าวัสดุก่อสร้างจำแนกตาม



ดัชนีราคาวัสดุก่อสร้างเดือนมกราคม 2562 เมื่อเทียบกับเดือนธันวาคม 2561 ดัชนีราคาไม่เปลี่ยนแปลง (MoM) แต่มีความเคลื่อนไหว ดังนี้ ดัชนีราคาหมวดไม้และผลิตภัณฑ์ไม้ สูงขึ้นร้อยละ 5.3 (ไม้พื้น ไม้ฝา ไม้คาน ไม้โครงคร่าว ไม้แบบ) เนื่องจากปริมาณนำเข้าไม้ลดลงและราคาสูงขึ้น หมวดผลิตภัณฑ์คอนกรีต สูงขึ้นร้อยละ 1.7 (คอนกรีตบล็อก คอนกรีตผสมเสร็จ คอนกรีตหยาบ) ปรับตัวเพิ่มขึ้นจากต้นทุนวัตถุดิบ (ทราย หิน) ที่ปรับสูงขึ้นก่อนหน้านี้ ขณะที่หมวดเหล็กและผลิตภัณฑ์เหล็ก ลดลงร้อยละ 2.3 (เหล็กเส้น เหล็กโครงสร้างรูปพรรณ ท่อเหล็ก ท่อสแตนเลส เหล็กแผ่นเรียบดำ) ตามราคาเหล็กในตลาดโลกที่มีทิศทางลดลง และราคาวัตถุดิบที่ปรับลดลงอย่างต่อเนื่อง (บิลเล็ต เศษเหล็ก) หมวดสุขภัณฑ์ ลดลงร้อยละ 0.1 (ที่ปัสสาวะ) จากการให้ส่วนลดเพิ่มขึ้น และหมวดวัสดุก่อสร้างอื่นๆ ลดลงร้อยละ 0.5 (อลูมิเนียม ยางมะตอย) ตามราคาผลิตภัณฑ์ปิโตรเลียมที่ปรับลดลง ประกอบกับมีความต้องการใช้ในโครงการก่อสร้างถนนจำนวนมาก

### 2.2 เทียบกับเดือนมกราคม 2561 ลดลงร้อยละ 0.3 (YoY) โดยมีร้อยละการเปลี่ยนแปลงราคาสินค้าวัสดุก่อสร้างจำแนกตามหมวดแสดงได้ดังภาพที่ 2



ดัชนีราคาวัสดุก่อสร้างเดือนมกราคม 2562 เทียบกับเดือนมกราคม 2561 ลดลงร้อยละ 0.3 (YoY) จากการลดลงของดัชนีราคาหมวดเหล็กและผลิตภัณฑ์เหล็ก ลดลงร้อยละ 4.7 (เหล็กเส้น เหล็กตัวซี เหล็กฉาก เหล็กตัว H เหล็กรางน้ำ ท่อเหล็ก ท่อสแตนเลส เหล็กแผ่นเรียบดำ) ตามต้นทุนวัตถุดิบที่ปรับลดลง หมวดวัสดุก่อสร้างอื่น ๆ ลดลงร้อยละ 0.7 (อิฐมอญ อิฐโปร่ง อลูมิเนียมเส้น ยางมะตอย) หมวดสุขภัณฑ์ ลดลงร้อยละ 0.5 (อ่างล้างหน้า ที่ปัสสาวะ ที่ใส่สบู่ สายน้ำดี ราวแขวนผ้าติดผนัง) จากการให้ส่วนลดเพิ่มขึ้นเพื่อกระตุ้นยอดขาย และหมวดอุปกรณ์ไฟฟ้าและประปา ลดลงร้อยละ 0.4 (ท่อร้อยสายไฟ ท่อพีวีซี ข้อต่อสามทาง ท่อระบายน้ำเสียพีวีซี) ขณะที่ดัชนีราคาหมวดไม้และผลิตภัณฑ์ไม้ สูงขึ้นร้อยละ 6.8 เป็นการขยายตัวเพิ่มขึ้นมากที่สุดในรอบหลายปี เนื่องจากปริมาณไม้นำเข้าลดลงและราคาสูงขึ้น (ไม้พื้น ไม้คาน ไม้โครงคร่าว ไม้แบบ) หมวดซีเมนต์ สูงขึ้นร้อยละ 0.4 (ปูนซีเมนต์ผสม) ความต้องการขยายตัวเพิ่มขึ้น หมวดผลิตภัณฑ์คอนกรีต ) สูงขึ้นร้อยละ 2.1 (คอนกรีตบล็อกก่อผนังมวลเบา คอนกรีตผสมเสร็จ) หมวดกระเบื้อง สูงขึ้นร้อยละ 2.7 และหมวดวัสดุฉนวนผิว สูงขึ้นร้อยละ 0.2

3. ตารางแสดงดัชนีราคาวัสดุก่อสร้างและอัตราการเปลี่ยนแปลง

(2553 = 100)

รายการ	สัดส่วน น้ำหนัก ม.ค.62	เดือนมกราคม 2562					เดือนธันวาคม 2561			
		ดัชนี		อัตราการเปลี่ยนแปลง			เดือน ธ.ค.61	อัตราการเปลี่ยนแปลง		
		ม.ค.62	ม.ค.61	M/M	Y/Y	A/A		M/M	Y/Y	A/A
<b>ดัชนี</b>	<b>100.00</b>	<b>107.2</b>	<b>107.5</b>	<b>0.0</b>	<b>-0.3</b>	<b>-0.3</b>	<b>107.2</b>	<b>-0.7</b>	<b>0.5</b>	<b>2.6</b>
หมวดไม้และผลิตภัณฑ์ไม้	6.80	124.4	116.5	5.3	6.8	6.8	118.1	1.2	1.4	1.0
หมวดซีเมนต์	12.60	105.3	104.9	0.0	0.4	0.4	105.3	0.0	0.4	2.6
หมวดผลิตภัณฑ์คอนกรีต	16.30	134.2	131.5	1.7	2.1	2.1	132.0	0.0	0.3	2.1
หมวดเหล็กและผลิตภัณฑ์เหล็ก	22.07	96.3	101.1	-2.3	-4.7	-4.7	98.6	-3.5	-0.3	7.6
หมวดกระเบื้อง	6.78	103.3	100.6	0.0	2.7	2.7	103.3	0.0	3.5	1.4
หมวดวัสดุฉนวนผิว	3.55	108.3	108.1	0.0	0.2	0.2	108.3	0.0	0.2	-0.2
หมวดสุขภัณฑ์	2.07	106.7	107.2	-0.1	-0.5	-0.5	106.8	0.0	-0.4	-0.6
หมวดอุปกรณ์ไฟฟ้าและประปา	12.48	92.1	92.5	0.0	-0.4	-0.4	92.1	0.1	-0.4	-1.3
หมวดวัสดุก่อสร้างอื่น ๆ	17.34	113.4	114.2	-0.5	-0.7	-0.7	114.0	0.0	0.9	1.5