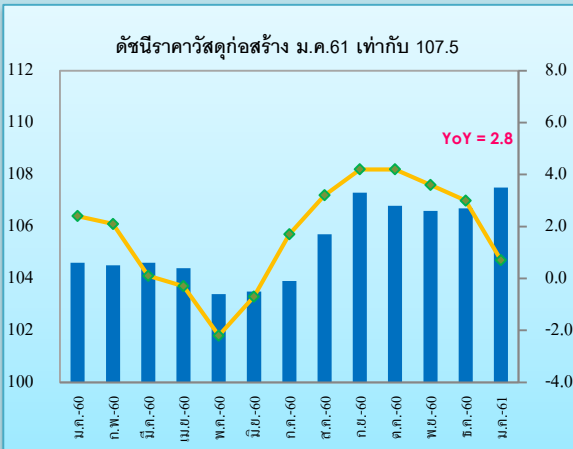
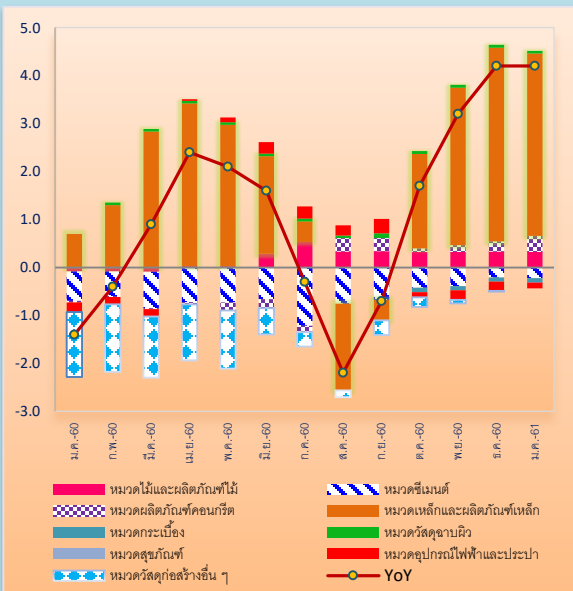


## Construction Materials Price Index

CMI ม.ค.61	MoM	YoY	AoA
107.5	0.7	2.8	2.8



### องค์ประกอบของการเปลี่ยนแปลงดัชนีราคาวัสดุก่อสร้าง (Percentage Points)



1 กุมภาพันธ์ 2561

### Highlights

ดัชนีราคาวัสดุก่อสร้างเดือนมกราคม 2561 เท่ากับ 107.5 เทียบกับเดือนมกราคม 2560 (YoY) ขยายตัวร้อยละ 2.8 จากการสูงขึ้นของดัชนีราคาหมวดไม้และผลิตภัณฑ์ไม้ ร้อยละ 3.9 หมวดซีเมนต์ สูงขึ้นร้อยละ 4.0 หมวดผลิตภัณฑ์คอนกรีต สูงขึ้นร้อยละ 2.9 หมวดเหล็กและผลิตภัณฑ์เหล็ก สูงขึ้นร้อยละ 8.1 และหมวดวัสดุก่อสร้างอื่น ๆ สูงขึ้นร้อยละ 1.2

เมื่อเทียบกับเดือนธันวาคม 2560 (MoM) ดัชนีราคาสูงขึ้นร้อยละ 0.7 จากการสูงขึ้นของหมวดเหล็กและผลิตภัณฑ์เหล็ก ร้อยละ 2.2 (เหล็กเส้นกลม ฝิวเรียบ-ข้ออ้อย เหล็กตัวซี เหล็กฉาก เหล็กทรงน้ำ ลวดผูกเหล็ก ท่อเหล็กดำ เหล็กแผ่นเรียบดำ) ตามราคาเหล็กในตลาดโลกที่ขยับสูงขึ้นตามราคาสินแร่เหล็ก และราคาเศษเหล็กในประเทศขยับขึ้นเล็กน้อย ประกอบกับความต้องการใช้ในการก่อสร้างโครงสร้างพื้นฐานของภาครัฐปรับตัวดีขึ้น ซึ่งหลายโครงการได้เริ่มดำเนินการอย่างเป็นทางการเป็นรูปธรรม หมวดวัสดุก่อสร้างอื่น ๆ สูงขึ้นร้อยละ 1.1 (ดินลูกรัง ทรายถมที่ ทรายหยาบ ทรายละเอียด หินคลุก หินยอย) ปริมาณการผลิตมีไม่เพียงพอกับความต้องการใช้ เนื่องจากเป็นวัฏจักรธรรมชาติที่เริ่มลดน้อยลง การผลิตมีขึ้นตอนการขออนุญาตสัมปทาน รวมทั้งต้นทุนเพิ่มขึ้นทั้งด้านพลังงาน และค่าใช้จ่ายในการดำเนินการ (ยางมะตอย) ปรับสูงขึ้นตามราคาน้ำมันดิบ รวมทั้งมีความต้องการใช้เพิ่มขึ้นเพื่อซ่อมแซมถนนที่เสียหายจากน้ำท่วม และหมวดกระเบื้อง สูงขึ้นร้อยละ 0.8 (กระเบื้องเคลือบผนัง กระเบื้องเคลือบปูพื้น) เป็นสินค้าลือตใหม่ที่ผลิต เพื่อรองรับความต้องการที่เริ่มกลับมา เห็นได้จากปริมาณการจำหน่ายที่เพิ่มขึ้น อีกทั้งต้นทุนวัตถุดิบสูงขึ้นจากปริมาณลดน้อยลง ขณะที่หมวดผลิตภัณฑ์คอนกรีต ลดลงร้อยละ 0.1 (เสาเข็มคอนกรีตอัดแรง) ผู้ประกอบการต่างเร่งผลิตในช่วงฝนหยุดตกทำให้มีสินค้าออกสู่ตลาดพร้อมกัน ส่งผลให้มีการแข่งขันสูง

พิจารณาการเปลี่ยนแปลงเปรียบเทียบกับเดือนมกราคม 2560 (YoY) หมวดหลักที่ส่งผลกระทบต่อดัชนีราคาสูงขึ้น ได้แก่ หมวดเหล็กและผลิตภัณฑ์เหล็ก (ผลกระทบ 1.8) หมวดผลิตภัณฑ์คอนกรีต (ผลกระทบ 0.5) หมวดซีเมนต์ (ผลกระทบ 0.5) หมวดอุปกรณ์ไฟฟ้าและประปา (ผลกระทบ 0.4) หมวดไม้และผลิตภัณฑ์ไม้ (ผลกระทบ 0.2) และหมวดวัสดุก่อสร้างอื่น ๆ (ผลกระทบ 0.2)

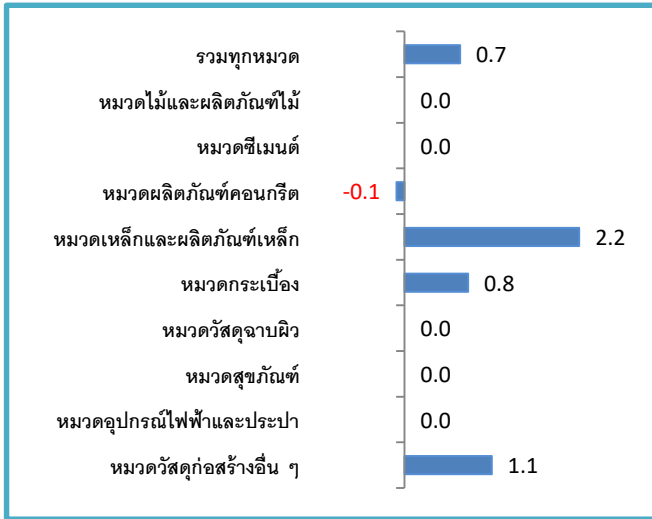
แนวโน้มดัชนีราคาวัสดุก่อสร้างปี 2561 คาดว่าจะขยายตัวเพิ่มขึ้นจากแรงขับเคลื่อนโครงการก่อสร้างขนาดใหญ่ภาครัฐ เช่น โครงการพัฒนาระเบียงเศรษฐกิจภาคตะวันออก แผนพัฒนาด้านคมนาคมขนส่งระยะเร่งด่วน ประกอบกับยังมีมาตรการอัดฉีดเม็ดเงินจำนวน 3.5 หมื่นล้านบาท ในภาคเอกชนมีความเชื่อมั่นเศรษฐกิจที่มีทิศทางดีขึ้นทั้งเศรษฐกิจโลก และเศรษฐกิจในประเทศ จากการขยายตัวการส่งออกและการท่องเที่ยว เป็นสัญญาณบวกให้نگลงทุนมีแผนขยายการลงทุนด้านอสังหาริมทรัพย์ ทั้งประเภทที่อยู่อาศัยและการพาณิชย์

## ดัชนีราคาวัสดุก่อสร้างเดือนมกราคม 2561

ดัชนีราคาวัสดุก่อสร้างแสดงถึงการเปลี่ยนแปลงของระดับราคาสินค้าวัสดุก่อสร้างที่ซื้อขายในเขตกรุงเทพฯและปริมณฑล ครอบคลุมหมวดไม้และผลิตภัณฑ์ไม้ ซีเมนต์ ผลิตภัณฑ์คอนกรีต เหล็กและผลิตภัณฑ์เหล็ก กระเบื้อง วัสดุฉนวนผิว สุขภัณฑ์ อุปกรณ์ไฟฟ้าและประปา และวัสดุก่อสร้างอื่น ๆ มีจำนวนรายการสินค้าทั้งหมด 134 รายการ

1. ดัชนีราคาวัสดุก่อสร้างเดือนมกราคม 2561 เท่ากับ 107.5 (ปี 2553 = 100 และเดือนธันวาคม 2560 เท่ากับ 106.7)
2. การเปลี่ยนแปลงของดัชนีราคาวัสดุก่อสร้างเดือนมกราคม 2561

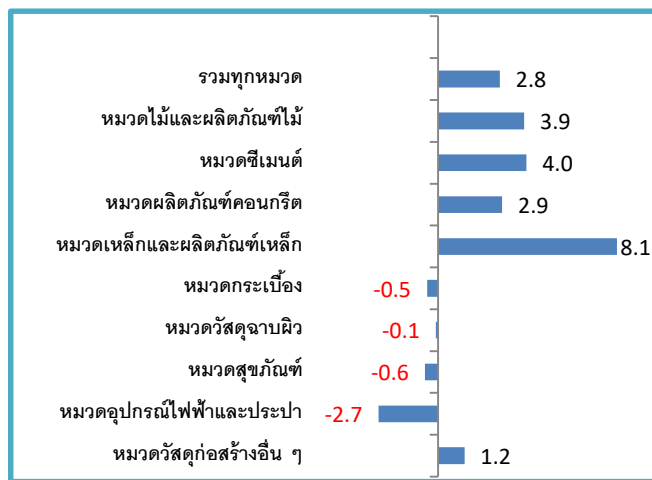
2.1 เทียบกับเดือนธันวาคม 2560 (MoM) สูงขึ้นร้อยละ 0.7 โดยมีร้อยละการเปลี่ยนแปลงราคาสินค้าวัสดุก่อสร้างจำแนกตามหมวดแสดงได้ดังภาพที่ 1



ดัชนีราคาวัสดุก่อสร้างเดือนมกราคม 2561 เทียบกับเดือนธันวาคม 2560 (MoM) สูงขึ้นร้อยละ 0.7 โดยมีสาเหตุสำคัญจากดัชนีหมวดเหล็กและผลิตภัณฑ์เหล็ก สูงขึ้นร้อยละ 2.2 (เหล็กเส้นกลมผิวเรียบ-ข้ออ้อย เหล็กตัวซี เหล็กฉาก เหล็กรางน้ำ ลวดผูกเหล็กท่อนเหล็กดำ เหล็กแผ่นเรียบดำ) ตามราคาเหล็กในตลาดโลกที่ขยับสูงขึ้นตามราคาสินแร่เหล็ก และราคาเศษเหล็กในประเทศขยับขึ้นเล็กน้อย

หมวดวัสดุก่อสร้างอื่น ๆ สูงขึ้นร้อยละ 1.1 (ดินลูกรัง ทรายถมที่ ทรายหยาบ ทรายละเอียด หินคลุก หินย่อย) ปริมาณการผลิตมีไม่เพียงพอกับความต้องการใช้ เนื่องจากเป็นวัสดุธรรมชาติที่เริ่มลดน้อยลง การผลิตมีขั้นตอนการขออนุญาตสัมปทาน รวมทั้งต้นทุนเพิ่มขึ้นทั้งด้านพลังงานและค่าใช้จ่ายในการดำเนินการ (ยางมะตอย) ปรับสูงขึ้นตามราคาน้ำมันดิบ รวมทั้งมีความต้องการใช้เพิ่มขึ้นเพื่อซ่อมแซมถนนที่เสียหายจากน้ำท่วม และหมวดกระเบื้อง สูงขึ้นร้อยละ 0.8 (กระเบื้องเคลือบผนัง กระเบื้องเคลือบปูพื้น) เป็นสินค้าล้าสมัยที่ผลิตเพื่อรองรับความต้องการที่เริ่มกลับมา เห็นได้จากปริมาณการจำหน่ายที่เพิ่มขึ้น อีกทั้งต้นทุนวัตถุดิบสูงขึ้นจากปริมาณลดน้อยลง ขณะที่ผู้ประกอบการต่างเร่งผลิตในช่วงฝนหยุดตก ทำให้มีสินค้าออกสู่ตลาดพร้อมกัน ส่งผลให้มีการแข่งขันสูง

2.2 เทียบกับเดือนมกราคม 2560 (YoY) สูงขึ้นร้อยละ 2.8 โดยมีร้อยละการเปลี่ยนแปลงราคาสินค้าวัสดุก่อสร้างจำแนกตามหมวดแสดงได้ดังภาพที่ 2



ดัชนีราคาวัสดุก่อสร้างเดือนมกราคม 2561 เทียบกับเดือนมกราคม 2560 (YoY) สูงขึ้นร้อยละ 2.8 จากการสูงขึ้นของดัชนีราคาหมวดไม้และผลิตภัณฑ์ไม้ ร้อยละ 3.9 (ไม้ฝา ไม้คาน ไม้โครงคร่าว วงกบประตู-หน้าต่าง บานประตู-หน้าต่าง) ราคาไม้เริ่มปรับสูงขึ้นตั้งแต่เดือน มี.ค.60 เมื่อเทียบกับเดือน มี.ค.60 ที่ราคายังต่ำ ทำให้อัตราการขยายตัว มี.ค.61 ยังเป็นบวก

หมวดซีเมนต์ สูงขึ้นร้อยละ 4.0 (ปูนซีเมนต์ปอร์ตแลนด์ ปูนซีเมนต์ผสม ปูนซีเมนต์ขาว) จากสถานการณ์ปูนล้นตลาดก่อนหน้านี้ ผู้ประกอบการจึงได้ปรับลดปริมาณการผลิตปลายปี 2560 ความต้องการเริ่มกลับมาทำให้ปริมาณการใช้ขยายตัวเพิ่มขึ้น อีกทั้งต้นทุนการผลิตด้านเชื้อเพลิงขยับสูงขึ้น

หมวดผลิตภัณฑ์คอนกรีต สูงขึ้นร้อยละ 2.9 (พื้น-คานคอนกรีตสำเร็จรูปอัดแรง ท่อระบายน้ำคอนกรีต) ต้นทุนสูงขึ้นตามราคาวัตถุดิบคือปูนซีเมนต์และลวดเหล็กอัดแรง ประกอบกับมีความต้องการใช้ในการปรับปรุงระบบการระบายน้ำเพิ่มขึ้น

หมวดเหล็กและผลิตภัณฑ์เหล็ก สูงขึ้นร้อยละ 8.1 (เหล็กเส้นกลมผิวเรียบ-ข้ออ้อย เหล็กฉาก เหล็กตัว I เหล็กตัว H เหล็กรางน้ำ ลวดเหล็กเสริมคอนกรีตอัดแรง ท่อเหล็กดำ เหล็กแผ่นเรียบดำ) ราคาเหล็กในตลาดโลกขยายตัวกว่าปีที่ผ่านมาจากต้นทุนวัตถุดิบ ได้แก่ สินแร่เหล็กและเศษเหล็กราคาขยับสูงขึ้น และหมวดวัสดุก่อสร้างอื่น ๆ สูงขึ้นร้อยละ 1.2 (ดินลูกรัง ทรายถมที่ ทรายหยาบ ทรายละเอียด หินคลุก หินย่อย) ปริมาณการผลิตไม่เพียงพอกับความต้องการใช้เนื่องจากวัสดุธรรมชาติที่เริ่มลดน้อยลง (วงกบอลูมิเนียม อลูมิเนียมเส้น) ต้นทุนวัตถุดิบสูงขึ้น ประกอบกับปัจจุบันนิยมใช้แทนไม้มากขึ้น เนื่องจากใช้งานง่ายและสะดวกกว่า

ขณะที่หมวดอุปกรณ์ไฟฟ้าและประปา ลดลงร้อยละ 2.7 (สายเคเบิล THW สายส่งกำลังไฟฟ้า NYY สายไฟฟ้า VCT ท่อร้อยสายไฟสายโทรศัพท์พีวีซี ท่อพีวีซี ข้ออ-ข้อต่อ-สามทางท่อประปา ท่อระบายน้ำเสียพีวีซี) มีปริมาณสินค้าในตลาดจำนวนมาก ส่งผลให้มีการแข่งขันสูง

3. ตารางแสดงดัชนีราคาวัสดุก่อสร้างและอัตราการเปลี่ยนแปลง

รายการ	สัดส่วน น้ำหนัก ม.ค.61	เดือนมกราคม 2561					เดือนธันวาคม 2560			
		ดัชนี		อัตราการเปลี่ยนแปลง			ดัชนี		อัตราการเปลี่ยนแปลง	
		ม.ค.61	ม.ค.60	M/M	Y/Y	A/A	ธ.ค.60	M/M	Y/Y	A/A
<b>ดัชนีรวม</b>	100.00	107.5	104.6	0.7	2.8	2.8	106.7	0.1	3.0	1.9
หมวดไม้และผลิตภัณฑ์ไม้	6.35	116.5	112.1	0.0	3.9	3.9	116.5	0.0	4.4	3.6
หมวดซีเมนต์	12.52	104.9	100.9	0.0	4.0	4.0	104.9	1.1	3.0	-3.8
หมวดผลิตภัณฑ์คอนกรีต	15.92	131.5	127.8	-0.1	2.9	2.9	131.6	0.5	2.7	0.9
หมวดเหล็กและผลิตภัณฑ์เหล็ก	23.11	101.1	93.5	2.2	8.1	8.1	98.9	0.0	10.1	9.8
หมวดกระเบื้อง	6.58	100.6	101.1	0.8	-0.5	-0.5	99.8	0.0	-1.3	-0.6
หมวดวัสดุฉนวนผิว	3.54	108.1	108.2	0.0	-0.1	-0.1	108.1	-0.3	-0.1	1.4
หมวดสุขภัณฑ์	2.07	107.2	107.8	0.0	-0.6	-0.6	107.2	-0.2	-0.6	-0.1
หมวดอุปกรณ์ไฟฟ้าและประปา	12.50	92.5	95.1	0.0	-2.7	-2.7	92.5	-1.0	-2.4	-0.2
หมวดวัสดุก่อสร้างอื่น ๆ	17.40	114.2	112.9	1.1	1.2	1.2	113.0	0.2	1.3	-0.4

กองสารสนเทศและดัชนีเศรษฐกิจการค้า สำนักงานนโยบายและยุทธศาสตร์การค้า กระทรวงพาณิชย์  
563 ถนนพหลโยธิน อ.เมือง จ.นนทบุรี โทรศัพท์ 0 2507 6711 โทรสาร 0 2507 5825 สายด่วน 1203

[www.price.moc.go.th](http://www.price.moc.go.th)