

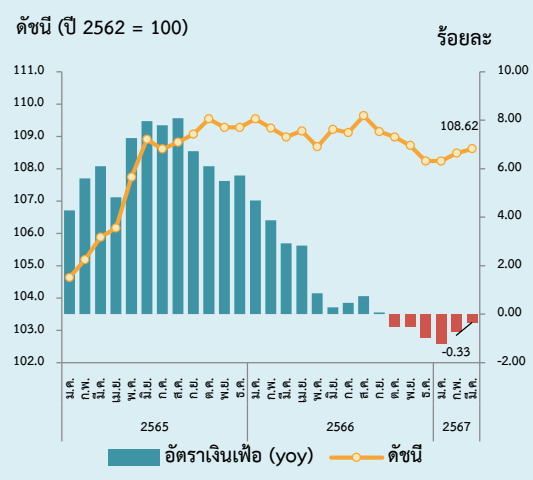
# ดัชนีราคาผู้บริโภคชุดนอกเขตเทศบาลของประเทศ

เดือนมีนาคม 2567



**TPSO**  
สำนักงานนโยบายและยุทธศาสตร์การค้า  
Trade Policy and Strategy Office

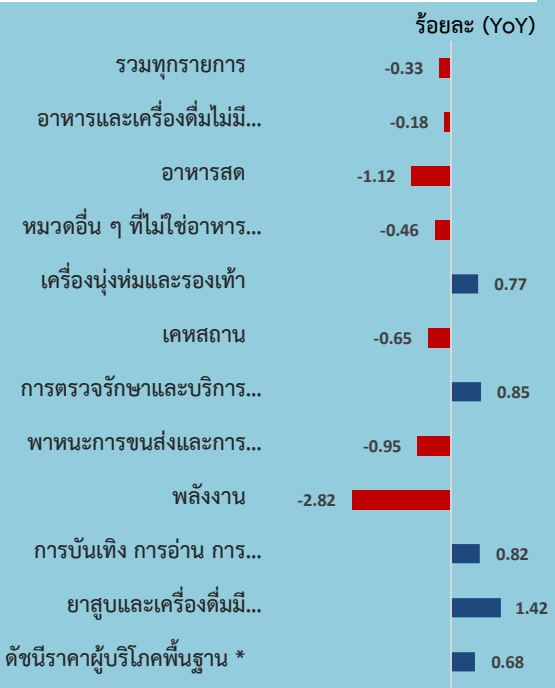
สำนักงานนโยบายและยุทธศาสตร์การค้า



ดัชนีราคาผู้บริโภคชุดนอกเขตเทศบาล เดือนมีนาคม 2567 เท่ากับ 108.62 ลดลงร้อยละ 0.33

เมื่อเทียบกับ	การเปลี่ยนแปลง	ร้อยละ
1. เดือนมีนาคม 2566 (YoY)	ลดลง	0.33
2. เดือนกุมภาพันธ์ 2567 (MoM)	สูงขึ้น	0.13
3. เฉลี่ย 3 เดือน (ม.ค. - มี.ค.) ปี 2567 เทียบกับช่วงเดียวกันของปีก่อน (AoA)	ลดลง	0.74

## อัตราการเปลี่ยนแปลงดัชนีราคาเดือนมีนาคม 2567



**Highlights** ดัชนีราคาผู้บริโภคชุดนอกเขตเทศบาลของประเทศ เดือนมีนาคม 2567 เท่ากับ 108.62 เมื่อเทียบกับเดือนเดียวกันของปีก่อนซึ่งเท่ากับ 108.98 อัตราเงินเฟ้อลดลงร้อยละ 0.33 (YoY) เป็นการลดลงต่อเนื่องเป็นเดือนที่ 6 โดยปัจจัยสำคัญมาจากการลดลงของกลุ่มอาหาร อาทิ เนื้อสุกร ผักสด และน้ำมันพืช ประกอบกับสินค้ากลุ่มพลังงาน จากมาตรการของภาครัฐที่ลดภาระค่าครองชีพด้านพลังงานให้กับประชาชนในการตรึงราคาค่ากระแสไฟฟ้าและน้ำมันดีเซล อย่างไรก็ตาม มีสินค้าที่ราคาสูงขึ้น อาทิ ข้าวสารเจ้า ข้าวสารเหนียว อาหารสำเร็จรูป และค่าเช่าบ้าน เป็นต้น ดัชนีราคาผู้บริโภคชุดนอกเขตเทศบาลในเดือนนี้ เมื่อเทียบกับเดือนก่อนหน้าสูงขึ้นร้อยละ 0.13 (MoM) ขณะที่เฉลี่ย 3 เดือน (ม.ค. - มี.ค.) ปี 2567 ลดลงร้อยละ 0.74 (AoA)

ทั้งนี้ เมื่อหักอาหารสดและพลังงานออกแล้ว อัตรารายการพื้นฐานสูงขึ้นร้อยละ 0.68 (YoY) เมื่อเทียบกับเดือนก่อนหน้า สูงขึ้นร้อยละ 0.03 (MoM) และเฉลี่ย 3 เดือน (ม.ค. - มี.ค.) ปี 2567 สูงขึ้นร้อยละ 0.70 (AoA)

1. เทียบกับเดือนมีนาคม 2566 ลดลงร้อยละ 0.33 (YoY) โดยมีการเปลี่ยนแปลงของราคาสินค้าและบริการ ดังนี้

- **หมวดอาหารและเครื่องดื่มไม่มีแอลกอฮอล์ ลดลงร้อยละ 0.18** โดยมีปัจจัยที่สำคัญจากการลดลงของสินค้าในกลุ่มเนื้อสัตว์ เป็ด ไก่ และสัตว์น้ำ ลดลงร้อยละ 6.48 จากการลดลงของราคาเนื้อสุกร และปลาหู และกลุ่มผักสด ลดลงร้อยละ 5.63 จากการลดลงของราคามะนาว แตงกวา และมะละกอดิบ ขณะที่กลุ่มข้าว แป้ง และผลิตภัณฑ์จากแป้งสูงขึ้นร้อยละ 10.38 จากการสูงขึ้นของราคาข้าวสารเจ้า ข้าวสารเหนียว และขนมอบกลุ่มไข่และผลิตภัณฑ์นม สูงขึ้นร้อยละ 4.30 จากการสูงขึ้นของราคาไข่ไก่ นมสด และนมผง กลุ่มผลไม้สด สูงขึ้นร้อยละ 0.55 จากการสูงขึ้นของราคาส้มเขียวหวาน และสับปะรด กลุ่มเครื่องประกอบอาหาร สูงขึ้นร้อยละ 1.05 จากการสูงขึ้นของราคาน้ำตาลทราย กะทิสำเร็จรูป และน้ำพริกแกง กลุ่มเครื่องดื่มไม่มีแอลกอฮอล์ สูงขึ้นร้อยละ 1.82 จากการสูงขึ้นของราคากาแฟสำเร็จรูป กาแฟ / ชา (ร้อน / เย็น) และน้ำหวาน กลุ่มอาหารบริโภคในบ้าน สูงขึ้นร้อยละ 1.28 จากการสูงขึ้นของราคากับข้าวสำเร็จรูป และก๋วยเตี๋ยว และกลุ่มอาหารบริโภคนอกบ้าน สูงขึ้นร้อยละ 1.36 จากการสูงขึ้นของราคาอาหารกลางวัน (ข้าวราดแกง) และอาหารเย็น (อาหารตามสั่ง)

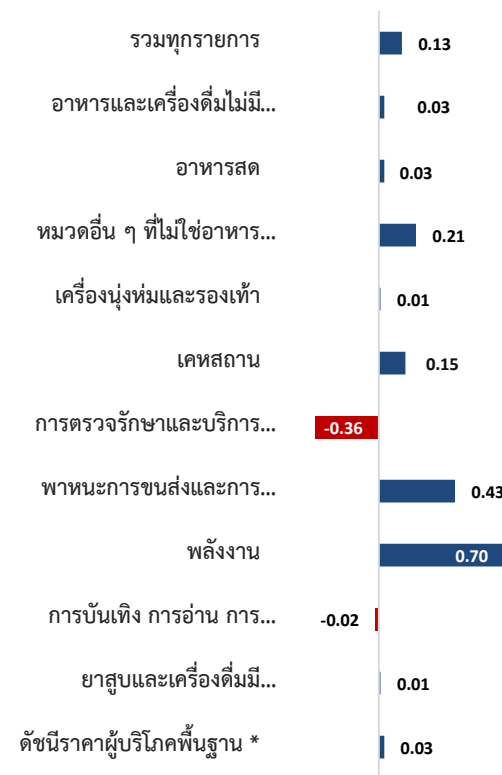
- **หมวดอื่น ๆ ที่ไม่ใช่อาหารและเครื่องดื่ม ลดลงร้อยละ 0.46** โดยมีสาเหตุจากการลดลงของหมวดเคหสถาน ลดลงร้อยละ 0.65 ตามการลดลงของค่ากระแสไฟฟ้า ผงซักฟอก และน้ำยาปรับผ้านุ่ม และหมวดพาหนะ การขนส่ง และการสื่อสาร ลดลงร้อยละ 0.95 เป็นผลจากการลดลงของน้ำมันเชื้อเพลิงร้อยละ 2.17 ขณะที่หมวดเครื่องดื่มและรองเท้า สูงขึ้นร้อยละ 0.77 จากราคาเครื่องแบบนักเรียนและกางเกงขาสั้นในสตรี หมวดการตรวจรักษาและบริการส่วนบุคคล สูงขึ้นร้อยละ 0.85 จากราคาแป้งท้าว ยาสีฟัน และครีมขนาดผม หมวดการบันเทิง การอ่าน การศึกษา สูงขึ้นร้อยละ 0.82 จากการสูงขึ้นของราคาค่าเดินทางไปเยี่ยมญาติและทำบุญ และอาหารสัตว์เลี้ยง หมวดยาสูบ และเครื่องดื่มมีแอลกอฮอล์ สูงขึ้นร้อยละ 1.42 จากการสูงขึ้นของราคาบุหรี่ เบียร์ และสุรา

## จำแนกรายภูมิภาคของชุดนอกเขตเทศบาล

ภาค / %YOY	รวม	อาหาร-เครื่องดื่ม	อื่น ๆ ที่ไม่ใช่อาหาร-เครื่องดื่ม
ประเทศ	-0.33	-0.18	-0.46
กลาง	0.00	0.63	-0.43
เหนือ	-0.76	-1.05	-0.52
ตะวันออก	-0.26	0.04	-0.52
ใต้	-0.56	-0.86	-0.33

## 2. เทียบกับเดือนกุมภาพันธ์ 2567 สูงขึ้นร้อยละ 0.13 (MoM) โดยมีการเปลี่ยนแปลงของราคาสินค้าและบริการ ดังนี้

## ร้อยละ (MoM)

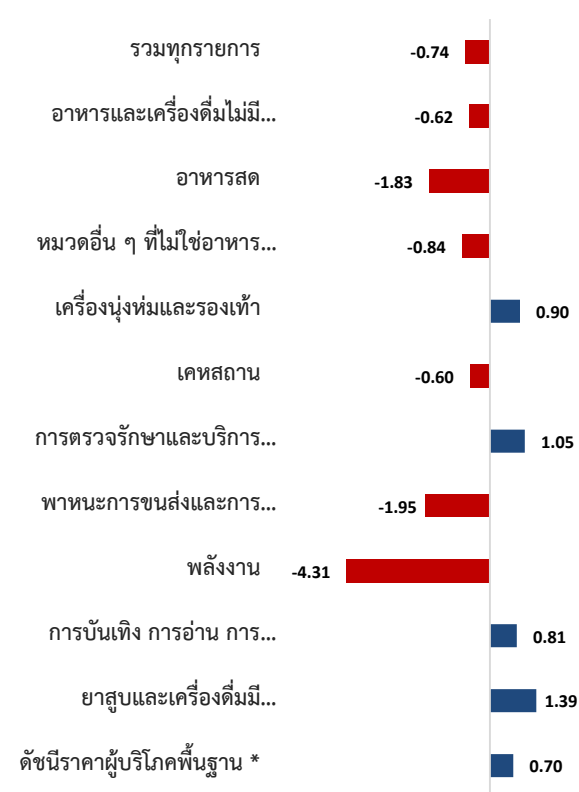


• หมวดอื่น ๆ ที่ไม่ใช่อาหารและเครื่องดื่ม สูงขึ้นร้อยละ 0.21 เป็นผลจากการสูงขึ้นของ หมวดพาหนะ การขนส่ง และการสื่อสาร สูงขึ้นร้อยละ 0.43 เป็นผลจากการสูงขึ้นของราคาขายปลีกน้ำมันเชื้อเพลิง สูงขึ้นร้อยละ 0.98 หมวดเครื่องดื่มหมักและรองเท้าน้ำ สูงขึ้นร้อยละ 0.01 อาทิ เครื่องแบบอุดมศึกษาชาย และรองเท้าแตะพองน้ำสตรี หมวดเคหสถาน สูงขึ้นร้อยละ 0.15 อาทิ ค่าเช่าบ้าน และแผงซีกฟอก และหมวดยาสูบและเครื่องดื่มมีแอลกอฮอล์ สูงขึ้นร้อยละ 0.01 ได้แก่ สุรา ขณะที่หมวดการตรวจรักษา และบริการส่วนบุคคล ลดลงร้อยละ 0.36 อาทิ แบ่งผัดหน้า และผลิตภัณฑ์ป้องกันและบำรุงผิว และหมวดการบันเทิง การอ่าน การศึกษาฯ ลดลงร้อยละ 0.02 ได้แก่ อาหารสัตว์เลี้ยง

• หมวดอาหารและเครื่องดื่มไม่มีแอลกอฮอล์ สูงขึ้นร้อยละ 0.03 ตามการสูงขึ้นของสินค้า กลุ่มข้าว แป้ง และผลิตภัณฑ์จากแป้ง สูงขึ้นร้อยละ 0.05 อาทิ ข้าวสารเจ้า แป้งข้าวเจ้า และวุ้นเส้น กลุ่มผักสด สูงขึ้นร้อยละ 3.07 อาทิ มะนาว แตงกวา และถั่วฝักยาว กลุ่มผลไม้สด สูงขึ้นร้อยละ 0.49 อาทิ ส้มเขียวหวาน และกล้วยน้ำว้า กลุ่มเครื่องดื่มไม่มีแอลกอฮอล์ สูงขึ้นร้อยละ 0.24 อาทิ น้ำหวาน กาแฟผงสำเร็จรูป และน้ำอัดลม และกลุ่มอาหารบริโภคนอกบ้าน สูงขึ้นร้อยละ 0.01 ได้แก่ อาหารแบบตะวันตก (ไก่ทอด พิซซ่า) ขณะที่กลุ่มเนื้อสัตว์ เป็ด ไก่ และสัตว์น้ำ ลดลงร้อยละ 0.62 อาทิ เนื้อสุกร ปลาหู และปลากะพง กลุ่มไข่และผลิตภัณฑ์นม ลดลงร้อยละ 0.80 อาทิ ไข่ไก่ ไข่เป็ด และนมถั่วเหลือง กลุ่มเครื่องประกอบอาหาร ลดลงร้อยละ 0.05 อาทิ เครื่องปรุงรส น้ำมันพืช และซอสหอยนางรม และกลุ่มอาหารบริโภคในบ้าน ลดลงร้อยละ 0.01 อาทิ ปลากระป๋อง และกะหล่ำปลีสำเร็จรูป

## 3. เฉลี่ยปี 2567 เทียบกับปี 2566 ลดลงร้อยละ 0.74 (AoA) โดยมีการเปลี่ยนแปลงของราคาสินค้าและบริการ ดังนี้

## ร้อยละ (AoA)



• หมวดอาหารและเครื่องดื่มไม่มีแอลกอฮอล์ ลดลงร้อยละ 0.62 โดยมีปัจจัยที่สำคัญจากการลดลงของสินค้าในกลุ่มเนื้อสัตว์ เป็ด ไก่ และสัตว์น้ำ ลดลงร้อยละ 7.40 อาทิ เนื้อสุกร และปลาหู และกลุ่มผักสด ลดลงร้อยละ 6.78 อาทิ มะนาว แตงกวา และมะละกอดิบ ขณะที่กลุ่มข้าว แป้ง และผลิตภัณฑ์จากแป้ง สูงขึ้นร้อยละ 10.18 อาทิ ข้าวสารเจ้า ข้าวสารเหนียว และขนมอบ กลุ่มไข่และผลิตภัณฑ์นม สูงขึ้นร้อยละ 4.49 อาทิ ไข่ไก่ นมสด และนมผง กลุ่มผลไม้สด สูงขึ้นร้อยละ 0.52 อาทิ ส้มเขียวหวาน และองุ่น กลุ่มเครื่องประกอบอาหาร สูงขึ้นร้อยละ 0.73 อาทิ น้ำตาลทราย ซีอิ๊ว และน้ำพริกแกง กลุ่มเครื่องดื่มไม่มีแอลกอฮอล์ สูงขึ้นร้อยละ 1.83 อาทิ กาแฟผงสำเร็จรูป กาแฟ / ชา (ร้อน / เย็น) และกาแฟสำเร็จรูปพร้อมดื่ม กลุ่มอาหารบริโภคในบ้าน สูงขึ้นร้อยละ 1.37 อาทิ กับข้าวสำเร็จรูป และก๋วยเตี๋ยว และกลุ่มอาหารบริโภคนอกบ้าน สูงขึ้นร้อยละ 1.47 อาทิ อาหารกลางวัน (ข้าวราดแกง) และอาหารเย็น (อาหารตามสั่ง)

• หมวดอื่น ๆ ที่ไม่ใช่อาหารและเครื่องดื่ม ลดลงร้อยละ 0.84 โดยมีสาเหตุจากการลดลงของหมวดเคหสถาน ลดลงร้อยละ 0.60 อาทิ ค่ากระแสไฟฟ้า แผงซีกฟอก และน้ำยาล้างห้องน้ำ และหมวดพาหนะ การขนส่ง และการสื่อสาร ลดลงร้อยละ 1.95 เป็นผลจากการลดลงของน้ำมันเชื้อเพลิง ร้อยละ 4.39 ขณะที่หมวดเครื่องดื่มหมัก และรองเท้าน้ำ สูงขึ้นร้อยละ 0.90 อาทิ เครื่องแบบนักเรียน และผ้าถุง หมวดการตรวจรักษา และบริการส่วนบุคคล สูงขึ้นร้อยละ 1.05 อาทิ แบ่งทาผิวกาย ยาสีฟัน และสบู่ถูตัว หมวดการบันเทิง การอ่าน การศึกษาฯ สูงขึ้นร้อยละ 0.81 อาทิ ค่าเดินทางไปเยี่ยมญาติและทำบุญ และอาหารสัตว์เลี้ยง หมวดยาสูบ และเครื่องดื่มมีแอลกอฮอล์ สูงขึ้นร้อยละ 1.39 อาทิ บุหรี่ เบียร์ และสุรา

ตารางแสดงดัชนีราคาผู้บริโภค ชุดนอกเขตเทศบาลของประเทศไทย และอัตราการเปลี่ยนแปลง เดือนมีนาคม 2567 (ปีฐาน 2562 = 100)

รายการ	สัดส่วน น้ำหนัก มี.ค. 67	เดือนมีนาคม 2567					เดือนกุมภาพันธ์ 2567			
		ดัชนี		อัตราการเปลี่ยนแปลง			ดัชนี		อัตราการเปลี่ยนแปลง	
		มี.ค. 67	มี.ค. 66	M/M	Y/Y	A/A	ก.พ. 67	M/M	Y/Y	A/A
<b>ดัชนีราคาผู้บริโภคชุดนอกเขตเทศบาล</b>	100.00	108.62	108.98	0.13	-0.33	-0.74	108.48	0.22	-0.71	-0.95
<b>หมวดอาหารและเครื่องดื่มไม่มีแอลกอฮอล์</b>	44.07	111.43	111.63	0.03	-0.18	-0.62	111.40	-0.35	-0.69	-0.84
ข้าว แป้งและผลิตภัณฑ์จากแป้ง	5.91	118.17	107.06	0.05	10.38	10.18	118.11	0.68	10.45	10.08
เนื้อสัตว์ เบ็ด ไก่และสัตว์น้ำ	11.59	106.38	113.75	-0.62	-6.48	-7.40	107.04	-0.03	-7.60	-7.86
ไข่และผลิตภัณฑ์นม	2.85	116.04	111.26	-0.80	4.30	4.49	116.98	-1.30	3.79	4.58
ผักและผลไม้	6.56	107.16	110.01	1.54	-2.59	-3.55	105.53	-2.49	-3.57	-4.02
- ผักสด	3.52	106.37	112.71	3.07	-5.63	-6.78	103.20	-4.54	-7.29	-7.35
- ผลไม้สด	2.32	103.35	102.78	0.49	0.55	0.52	102.85	1.03	1.40	0.50
เครื่องประกอบอาหาร	3.02	118.22	116.99	-0.05	1.05	0.73	118.28	0.15	0.72	0.57
เครื่องดื่มไม่มีแอลกอฮอล์	2.33	109.23	107.28	0.24	1.82	1.83	108.97	0.13	1.76	1.83
อาหารบริโภค-ในบ้าน	7.24	114.36	112.92	-0.01	1.28	1.37	114.37	0.03	1.39	1.41
อาหารบริโภค-นอกบ้าน	4.56	112.47	110.96	0.01	1.36	1.47	112.46	0.02	1.53	1.52
<b>หมวดอื่น ๆ ที่ไม่ใช่อาหารและเครื่องดื่ม</b>	55.93	106.52	107.01	0.21	-0.46	-0.84	106.30	0.67	-0.74	-1.04
หมวดเครื่องนุ่งห่มและรองเท้า	2.06	102.02	101.24	0.01	0.77	0.90	102.01	0.01	0.90	0.97
หมวดเคหสถาน	20.68	103.63	104.31	0.15	-0.65	-0.60	103.47	0.05	-0.61	-0.59
หมวดการตรวจรักษาและบริการส่วนบุคคล	5.22	103.88	103.00	-0.36	0.85	1.05	104.26	0.19	1.25	1.14
หมวดพาหนะการขนส่งและการสื่อสาร	23.42	111.18	112.25	0.43	-0.95	-1.95	110.70	1.52	-1.76	-2.45
- ค่าโดยสารสาธารณะ	0.76	114.70	114.16	0.00	0.47	0.61	114.70	0.00	0.68	0.68
- น้ำมันเชื้อเพลิง	10.43	126.01	128.80	0.98	-2.17	-4.39	124.79	3.50	-3.96	-5.49
- การสื่อสาร	3.75	100.64	100.73	-0.01	-0.09	-0.08	100.65	0.00	-0.08	-0.08
หมวดการบันเทิง การอ่าน การศึกษาฯ	3.21	101.73	100.90	-0.02	0.82	0.81	101.75	-0.02	0.81	0.80
หมวดยาสูบและเครื่องดื่มมีแอลกอฮอล์	1.35	104.97	103.50	0.01	1.42	1.39	104.96	0.30	1.49	1.38
<b>ดัชนีราคาผู้บริโภคพื้นฐาน *</b>	58.43	105.15	104.44	0.03	0.68	0.70	105.12	0.06	0.71	0.70
กลุ่มอาหารสดและพลังงาน	41.57	113.86	115.86	0.26	-1.73	-2.72	113.56	0.44	-2.67	-3.20
- อาหารสด	26.92	110.03	111.28	0.03	-1.12	-1.83	110.00	-0.61	-1.95	-2.19
- พลังงาน	14.65	121.10	124.62	0.70	-2.82	-4.31	120.26	2.45	-3.95	-5.04

**Concept** ดัชนีราคาผู้บริโภคชุดนอกเขตเทศบาลของประเทศไทย ปีฐาน 2562 ได้ปรับเปลี่ยนชื่อจาก "ชุดชนบท" เป็น

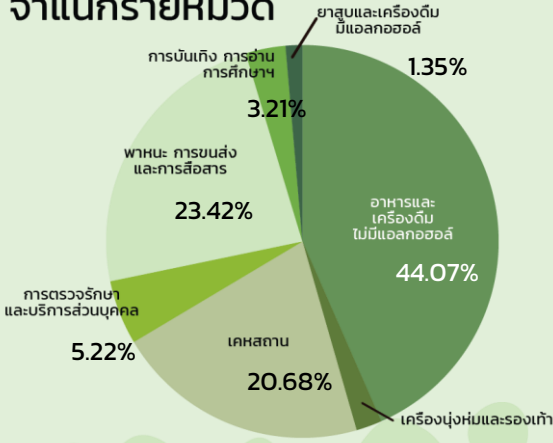
"ชุดนอกเขตเทศบาล" มีจำนวนรายการสินค้าและบริการทั้งสิ้น 390 รายการ ครอบคลุมสินค้าและบริการ 7 หมวดที่จำเป็นต่อการครองชีพ ได้แก่

- 1) หมวดอาหาร และเครื่องดื่มไม่มีแอลกอฮอล์
- 2) หมวดเครื่องนุ่งห่ม และรองเท้า
- 3) หมวดเคหสถาน
- 4) หมวดการตรวจรักษา และบริการส่วนบุคคล
- 5) หมวดยานพาหนะ การขนส่ง และการสื่อสาร
- 6) หมวดการบันเทิง การอ่าน การศึกษาฯ
- 7) หมวดยาสูบ และเครื่องดื่มมีแอลกอฮอล์

โดยการคำนวณดัชนีราคาผู้บริโภคชุดนอกเขตเทศบาลของประเทศไทยนั้น จะเปรียบเทียบราคาสินค้าในช่วงระยะเวลาหนึ่งๆ กับราคาสินค้าในช่วงเวลาเริ่มต้น เรียกว่า "ปีฐาน" ที่กำหนดตัวเลขดัชนีเท่ากับ 100 ทั้งนี้ ครั้วเรือนผู้บริโภคที่ครอบคลุมในการคำนวณดัชนีปีฐาน 2562 ได้แก่ ครั้วเรือนนอกเขตเทศบาล กรอบรายได้ 6,156 - 41,737 บาทต่อเดือนต่อครั้วเรือน รวมค่าใช้จ่ายที่ไม่เป็นตัวเงินไม่เกิน ร้อยละ 42.19 สมาชิกครั้วเรือนตั้งแต่ 1 คนขึ้นไป ในพื้นที่ภูมิภาค 4 ภาค รวมทั้งสิ้น 37 จังหวัด<sup>1</sup> (ตัวแทนอำเภออื่นนอกจากอำเภอเมืองของจังหวัด)

<sup>1</sup> 37 จังหวัด ที่ใช้ในการคำนวณดัชนีราคาผู้บริโภคชุดนอกเขตเทศบาลของประเทศไทย ได้แก่ ภาคกลาง 1.พระนครศรีอยุธยา 2.ลพบุรี 3.สระบุรี 4.ชลบุรี 5.สระแก้ว 6.จันทบุรี 7.ปราจีนบุรี 8.ราชบุรี 9.สุพรรณบุรี 10.เพชรบุรี 11.ชัยนาท ภาคเหนือ 12.นครสวรรค์ 13.ตาก 14.แพร่ 15.เชียงใหม่ 16.เชียงราย 17.อุตรดิตถ์ 18.พิษณุโลก 19.กำแพงเพชร 20.ลำพูน ภาคตะวันออกเฉียงเหนือ 21.นครราชสีมา 22.ขอนแก่น 23.สุรินทร์ 24.อุบลราชธานี 25.หนองคาย 26.ศรีสะเกษ 27.มุกดาหาร 28.อุดรธานี 29.ชัยภูมิ 30.อำนาจเจริญ ภาคใต้ 31.สุราษฎร์ธานี 32.นครศรีธรรมราช 33.ตรัง 34.สงขลา 35.ยะลา 36.กระบี่ 37.ชุมพร

# สัดส่วนน้ำหนัก จำแนกรายหมวด

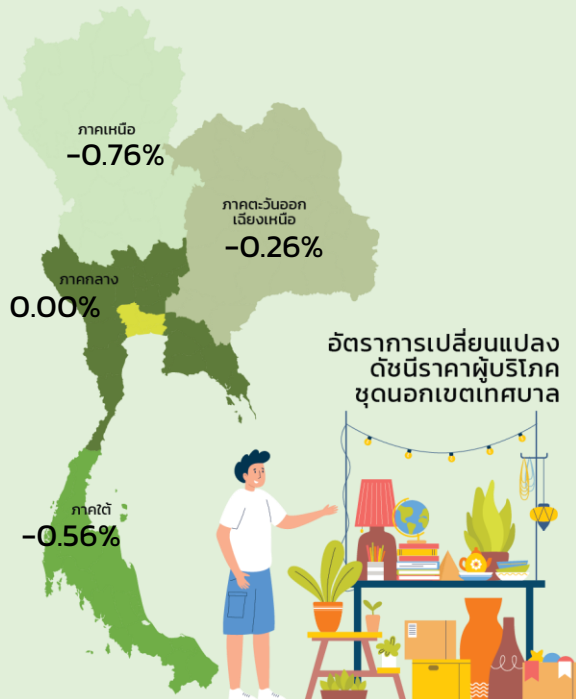
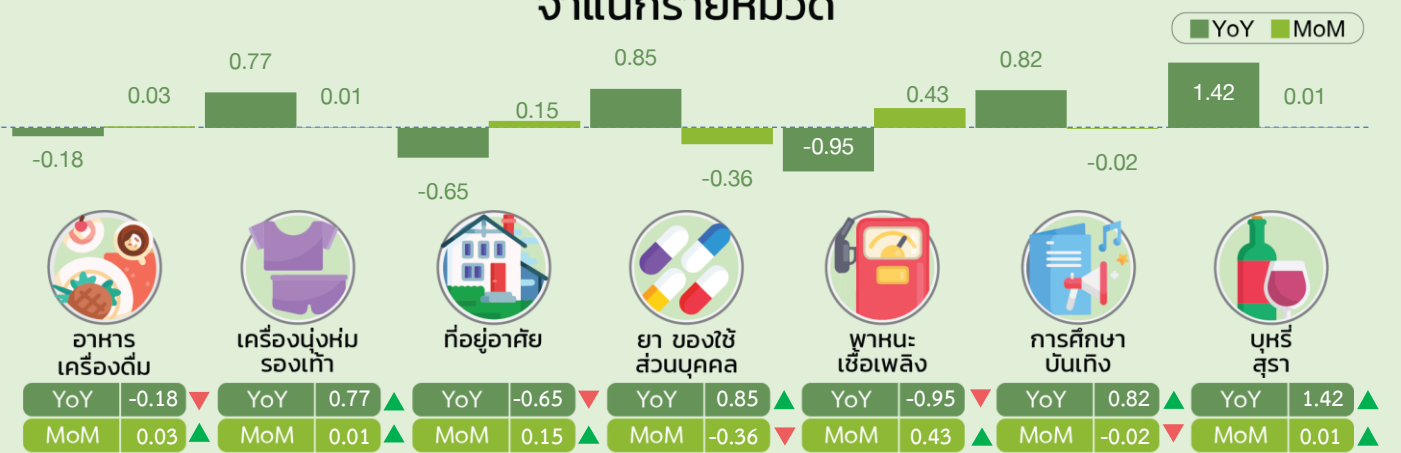


## ดัชนีราคาผู้บริโภค ชุมนอกเขตเทศบาล เดือนมีนาคม 2567 เท่ากับ 108.62 อัตราเงินเฟ้อลดลงร้อยละ 0.33 (YoY)

เมื่อเทียบกับเดือนเดียวกันของปีก่อนซึ่งเท่ากับ 108.98 อัตราเงินเฟ้อลดลงร้อยละ 0.33 (YoY) เป็นการลดลงต่อเนื่องเป็นเดือนที่ 6 โดยปัจจัยสำคัญมาจากการลดลงของกลุ่มอาหาร อาทิ เนื้อสุกร ผักสด และน้ำมันพืช ประกอบกับสินค้ากลุ่มพลังงาน จากมาตรการของภาครัฐที่ลดภาระค่าครองชีพด้านพลังงานให้กับประชาชนในการตรึงราคาค่ากระแสไฟฟ้าและน้ำมันดีเซล อย่างไรก็ตาม มีสินค้าที่ราคาสูงขึ้น อาทิ ข้าวสารเจ้า ข้าวสารเหนียว อาหารสำเร็จรูป และค่าเช่าบ้าน เป็นต้น เมื่อเทียบกับเดือนก่อนหน้าสูงขึ้นร้อยละ 0.13 (MoM) ขณะเดียวกัน 3 เดือน (ม.ค. - มี.ค.) ปี 2567 ลดลงร้อยละ 0.74 (AoA)

ทั้งนี้ เมื่อหักอาหารสดและพลังงานออกแล้ว อัตราเงินเฟ้อพื้นฐานขยายตัวร้อยละ 0.68 (YoY) เมื่อเทียบกับเดือนก่อนหน้า สูงขึ้นร้อยละ 0.03 (MoM) และเฉลี่ย 3 เดือน (ม.ค. - มี.ค.) ปี 2567 สูงขึ้นร้อยละ 0.70 (AoA)

### อัตราการเปลี่ยนแปลง จำแนกรายหมวด



### อัตราการเปลี่ยนแปลง จำแนกรายภูมิภาค

%YoY	รวม	อาหาร เครื่องดื่ม	อื่น ๆ ไม่ใช่ อาหาร เครื่องดื่ม
ประเทศ	-0.33	-0.18	-0.46
ภาคกลาง	0.00	0.63	-0.43
ภาคเหนือ	-0.76	-1.05	-0.52
ภาคตะวันออกเฉียงเหนือ	-0.26	0.04	-0.52
ภาคใต้	-0.56	-0.86	-0.33