

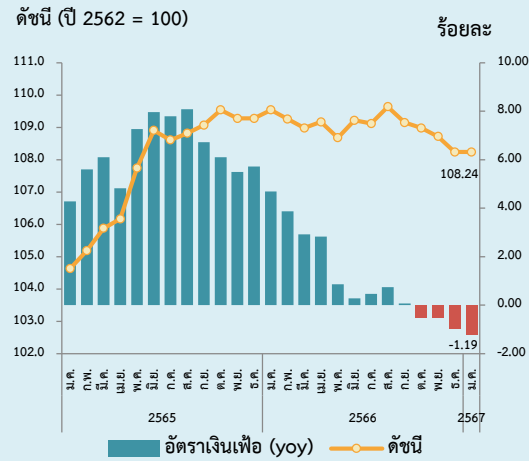
# ดัชนีราคาผู้บริโภคนอกเขตเทศบาลของประเทศ

เดือนมกราคม 2567



**TPSO**  
สำนักงานนโยบายและยุทธศาสตร์การค้า  
Trade Policy and Strategy Office

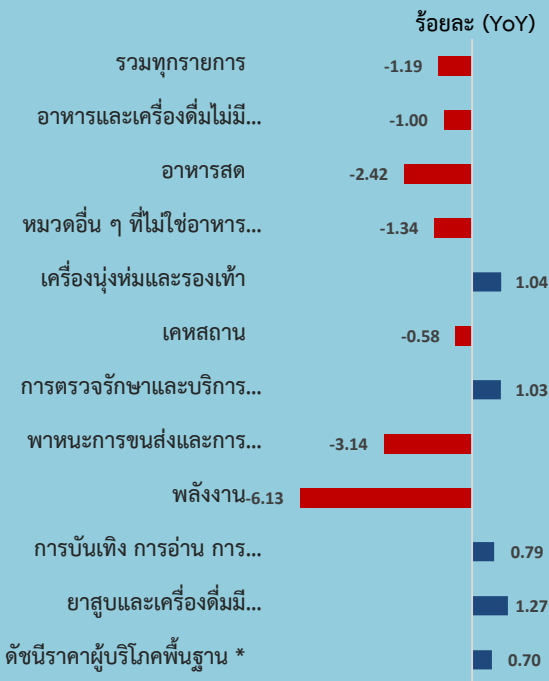
สำนักงานนโยบายและยุทธศาสตร์การค้า



ดัชนีราคาผู้บริโภคนอกเขตเทศบาล เดือนมกราคม 2567 เท่ากับ 108.24 ลดลงร้อยละ -1.19

เมื่อเทียบกับ	การเปลี่ยนแปลง	ร้อยละ
1. เดือนมกราคม 2566 (YoY)	ลดลง	-1.19
2. เดือนธันวาคม 2566 (MoM)	คงที่	0.00

## อัตราการเปลี่ยนแปลงดัชนีราคาเดือนมกราคม 2567



**Highlights** ดัชนีราคาผู้บริโภคนอกเขตเทศบาลของประเทศ เดือนมกราคม 2567 เท่ากับ 108.24 เมื่อเทียบกับเดือนเดียวกันของปีก่อนซึ่งเท่ากับ 109.54 อัตราเงินเฟ้อลดลงร้อยละ -1.19 (YoY) เป็นการลดลงต่อเนื่องเป็นเดือนที่ 4 โดยปัจจัยสำคัญมาจากมาตรการของภาครัฐที่ลดภาระค่าครองชีพด้านพลังงานให้กับประชาชน โดยเฉพาะการตรึงดีเซลไม่เกิน 30 บาทต่อลิตร และการลดค่ากระแสไฟฟ้าให้กับประชาชนบางส่วน ส่งผลให้ราคาน้ำมันเชื้อเพลิง และค่ากระแสไฟฟ้าลดลง รวมทั้งราคากลุ่มอาหารที่ราคาปรับลดลง อาทิ เนื้อสุกร ผักสด และผลไม้ อย่างไรก็ตาม มีสินค้าที่ราคาสูงขึ้น อาทิ ข้าวสารเจ้า ข้าวสารเหนียว และไข่ไก่ เป็นต้น ดัชนีราคาผู้บริโภคนอกเขตเทศบาลในเดือนนี้ เมื่อเทียบกับเดือนก่อนหน้าราคาสินค้าโดยเฉลี่ยไม่เปลี่ยนแปลง (MoM)

ทั้งนี้ เมื่อหักอาหารสดและพลังงานออกแล้ว อัตราเงินเฟ้อพื้นฐานขยายตัวร้อยละ 0.70 (YoY) เมื่อเทียบกับเดือนก่อนหน้า สูงขึ้นร้อยละ 0.05 (MoM)

1. เทียบกับเดือนมกราคม 2566 ลดลงร้อยละ -1.19 (YoY) โดยมีการเปลี่ยนแปลงของราคาสินค้าและบริการ ดังนี้

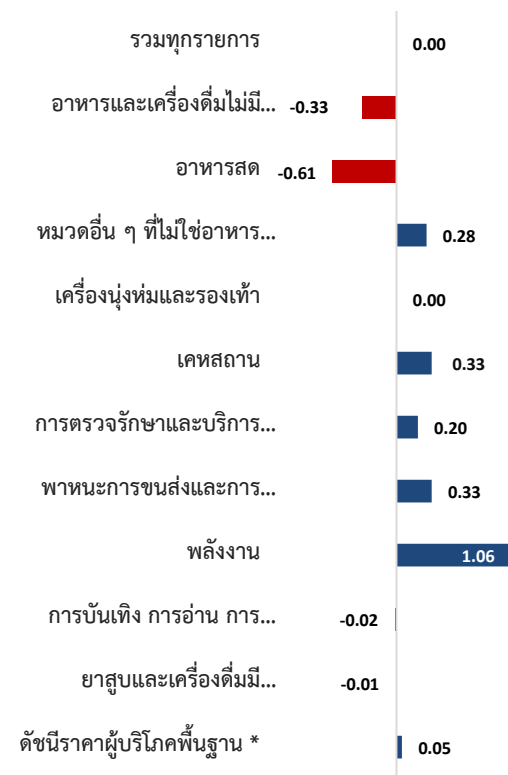
- **หมวดอาหารและเครื่องดื่มไม่มีแอลกอฮอล์ ลดลงร้อยละ -1.00** โดยมีปัจจัยที่สำคัญจากการลดลงของสินค้าในกลุ่มเนื้อสัตว์ เป็ด ไก่ และสัตว์น้ำ ลดลงร้อยละ -8.12 จากการลดลงของราคาเนื้อสุกร และปลาหมึก กลุ่มผักสด ลดลงร้อยละ -7.40 จากการลดลงของราคามะนาว มะเขือ และต้นหอม และกลุ่มผลไม้สด ลดลงร้อยละ -0.39 จากการลดลงของราคาลองกอง ส้มเขียวหวาน และมะม่วง ขณะที่กลุ่มข้าว แป้ง และผลิตภัณฑ์จากแป้ง สูงขึ้นร้อยละ 9.73 จากการสูงขึ้นของราคาข้าวสารเจ้า ข้าวสารเหนียว และขนมอบ กลุ่มไข่และผลิตภัณฑ์นม สูงขึ้นร้อยละ 5.38 จากการสูงขึ้นของราคาไข่ไก่ นมสด และนมผง กลุ่มเครื่องประกอบอาหาร สูงขึ้นร้อยละ 0.43 จากการสูงขึ้นของราคาน้ำตาลทราย ซีอิ๊ว และซอสหอยนางรม กลุ่มเครื่องดื่มไม่มีแอลกอฮอล์ สูงขึ้นร้อยละ 1.91 จากการสูงขึ้นของราคากาแฟสำเร็จรูป กาแฟสำเร็จรูปพร้อมดื่ม และกาแฟ / ชา (ร้อน / เย็น) กลุ่มอาหารบริโภคในบ้าน สูงขึ้นร้อยละ 1.42 จากการสูงขึ้นของราคากับข้าวสำเร็จรูป และก๋วยเตี๋ยว และกลุ่มอาหารบริโภคนอกบ้าน สูงขึ้นร้อยละ 1.52 จากการสูงขึ้นของราคาอาหารกลางวัน (ข้าวราดแกง) และอาหารเย็น (อาหารตามสั่ง)
- **หมวดอื่น ๆ ที่ไม่ใช่อาหารและเครื่องดื่ม ลดลงร้อยละ -1.34** โดยมีสาเหตุจากการลดลงของหมวดเคหสถาน ลดลงร้อยละ -0.58 ตามการลดลงของค่ากระแสไฟฟ้า ผงซักฟอก และเครื่องซักผ้า และหมวดพาหนะ การขนส่ง และการสื่อสาร ลดลงร้อยละ -3.14 เป็นผลจากการลดลงของน้ำมันเชื้อเพลิงร้อยละ -7.02 ขณะที่หมวดเครื่องนุ่งห่ม และรองเท้า สูงขึ้นร้อยละ 1.04 จากราคาเครื่องแบบนักเรียนและผ้าถุง หมวดการตรวจรักษาและบริการส่วนบุคคล สูงขึ้นร้อยละ 1.03 จากราคาแปรงทาสี ค่าแต่งผมสตรี และสปูลูตัว หมวดการบันเทิง การอ่าน การศึกษาฯ สูงขึ้นร้อยละ 0.79 จากการสูงขึ้นของราคาค่าเดินทางไปเยี่ยมญาติและทำบุญ และอาหารสัตว์เลี้ยง หมวดยาสูบ และเครื่องดื่มมีแอลกอฮอล์ สูงขึ้นร้อยละ 1.27 จากการสูงขึ้นของราคาบุหรี่ เปียร์ และสุรา

## จำแนกรายภูมิภาคของชุนนอกเขตเทศบาล

ภาค / %YOY	รวม	อาหาร-เครื่องใช้	อื่น ๆ ที่ไม่ใช่อาหาร
ประเทศ	-1.19	-1.00	-1.34
กลาง	-0.83	-0.28	-1.21
เหนือ	-2.08	-2.63	-1.61
ตะวันออก	-1.03	-0.73	-1.30
เฉียงเหนือ	-1.04	-0.76	-1.28

## 2. เทียบกับเดือนธันวาคม 2566 ร้อยละ 0.00 (MoM) โดยมีการเปลี่ยนแปลงของราคาสินค้าและบริการ ดังนี้

## ร้อยละ (MoM)



- หมวดอาหารและเครื่องดื่มไม่มีแอลกอฮอล์ ลดลงร้อยละ -0.33 ตามการลดลงของสินค้า กลุ่มข้าว แป้ง และผลิตภัณฑ์จากแป้ง ลดลงร้อยละ -0.33 อาทิ ข้าวสารเจ้า ขนมันป้งปอนด์ และวุ้นเส้น กลุ่มไข่และผลิตภัณฑ์นม ลดลงร้อยละ -0.39 อาทิ ไข่ไก่ นมเปรี้ยว และนมถั่วเหลือง กลุ่มผักสด ลดลงร้อยละ -3.61 อาทิ มะเขือเทศ หัวหอมแดง และผักคะน้า กลุ่มผลไม้สด ลดลงร้อยละ -0.35 อาทิ ส้มเขียวหวาน มะม่วง และสับปะรด ขณะที่กลุ่มเนื้อสัตว์ เป็ด ไก่ และสัตว์น้ำ สูงขึ้นร้อยละ 0.35 อาทิ เนื้อสุกร ไก่สด และปลาทุ กลุ่มเครื่องประกอบอาหาร สูงขึ้นร้อยละ 0.06 อาทิ เครื่องปรุงรส น้ำตาลทราย และมะพร้าว (ผลแห้ง / ขูด) กลุ่มเครื่องดื่มไม่มีแอลกอฮอล์ สูงขึ้นร้อยละ 0.28 อาทิ กาแฟ / ชา ( ร้อน / เย็น ) กาแฟผงสำเร็จรูป และผลิตภัณฑ์เสริมอาหาร กลุ่มอาหารบริโภคในบ้าน สูงขึ้นร้อยละ 0.11 อาทิ ส้มตำ ก๋วยเตี๋ยว และอาหารว่าง และกลุ่มอาหารบริโภคนอกบ้าน สูงขึ้นร้อยละ 0.12 ได้แก่ อาหารกลางวัน(ข้าวราดแกง)
- หมวดอื่น ๆ ที่ไม่ใช่อาหารและเครื่องดื่ม สูงขึ้นร้อยละ 0.28 เป็นผลจากการสูงขึ้นของ หมวดพาหนะ การขนส่ง และการสื่อสาร สูงขึ้นร้อยละ 0.33 เป็นผลจากการสูงขึ้นของราคาขายปลีกน้ำมันเชื้อเพลิงสูงขึ้นร้อยละ 0.75 หมวดเคหสถาน สูงขึ้นร้อยละ 0.33 อาทิ ค่ากระแสไฟฟ้า ค่าเช่าบ้าน และน้ายาล้างจาน และหมวดการตรวจรักษา และบริการส่วนบุคคล สูงขึ้นร้อยละ 0.20 อาทิ แป้งผัดหน้า น้ายาระงับกลิ่นกาย และแป้งทาผิวกาย ขณะที่หมวดการบันเทิง การอ่าน การศึกษาฯ ลดลงร้อยละ -0.02 อาทิ อาหารสัตว์เลี้ยง และหมวดยาสูบและเครื่องดื่มมีแอลกอฮอล์ ลดลงร้อยละ -0.01 ได้แก่ เบียร์ สำหรับหมวดเครื่องดื่มและรองเท้า ราคาโดยเฉลี่ยไม่เปลี่ยนแปลง

ตารางแสดงดัชนีราคาผู้บริโภค ชุดนอกเขตเทศบาลของประเทศไทย และอัตราการเปลี่ยนแปลง เดือนมกราคม 2567 (ปีฐาน 2562 = 100)

รายการ	สัดส่วน น้ำหนัก ม.ค. 67	เดือนมกราคม 2567					เดือนธันวาคม 2566			
		ดัชนี		อัตราการเปลี่ยนแปลง			ดัชนี		อัตราการเปลี่ยนแปลง	
		ม.ค. 67	ม.ค. 66	M/M	Y/Y	A/A	ธ.ค. 66	M/M	Y/Y	A/A
<b>ดัชนีราคาผู้บริโภคชุดนอกเขตเทศบาล</b>	100.00	108.24	109.54	0.00	-1.19	-1.19	108.24	-0.44	-0.95	1.21
<b>หมวดอาหารและเครื่องดื่มไม่มีแอลกอฮอล์</b>	44.36	111.79	112.92	-0.33	-1.00	-1.00	112.16	-0.44	-0.66	2.26
ข้าว แป้งและผลิตภัณฑ์จากแป้ง	5.89	117.31	106.91	-0.33	9.73	9.73	117.70	-0.02	10.09	6.42
เนื้อสัตว์ เป็ด ไก่และสัตว์น้ำ	11.71	107.07	116.53	0.35	-8.12	-8.12	106.70	0.04	-8.31	-3.36
ไข่และผลิตภัณฑ์นม	2.92	118.52	112.47	-0.39	5.38	5.38	118.98	-0.18	6.68	7.72
ผักและผลไม้	6.65	108.23	113.28	-2.59	-4.46	-4.46	111.11	-3.16	-3.08	6.59
- ผักสด	3.59	108.11	116.75	-3.61	-7.40	-7.40	112.16	-5.65	-6.16	6.34
- ผลไม้สด	2.29	101.80	102.20	-0.35	-0.39	-0.39	102.16	-0.21	0.50	5.14
เครื่องประกอบอาหาร	3.02	118.10	117.59	0.06	0.43	0.43	118.03	0.18	0.54	-1.62
เครื่องดื่มไม่มีแอลกอฮอล์	2.33	108.83	106.79	0.28	1.91	1.91	108.53	0.07	2.07	3.32
อาหารบริโภค-ในบ้าน	7.26	114.34	112.74	0.11	1.42	1.42	114.21	0.25	1.78	3.66
อาหารบริโภค-นอกบ้าน	4.57	112.44	110.76	0.12	1.52	1.52	112.30	0.00	1.45	3.56
<b>หมวดอื่น ๆ ที่ไม่ใช่อาหารและเครื่องดื่ม</b>	55.64	105.59	107.02	0.28	-1.34	-1.34	105.30	-0.44	-1.19	0.39
หมวดเครื่องนุ่งห่มและรองเท้า	2.06	102.00	100.95	0.00	1.04	1.04	102.00	0.02	1.16	1.09
หมวดเคหสถาน	20.71	103.42	104.02	0.33	-0.58	-0.58	103.08	0.09	-0.51	1.50
หมวดการตรวจรักษาและบริการส่วนบุคคล	5.25	104.06	103.00	0.20	1.03	1.03	103.85	0.00	0.98	1.88
หมวดพาหนะการขนส่งและการสื่อสาร	23.04	109.04	112.58	0.33	-3.14	-3.14	108.68	-1.14	-2.89	-1.12
- ค่าโดยสารสาธารณะ	0.76	114.70	113.93	0.00	0.68	0.68	114.70	0.00	0.68	5.09
- น้ำมันเชื้อเพลิง	10.01	120.57	129.67	0.75	-7.02	-7.02	119.67	-2.58	-6.49	-2.97
- การสื่อสาร	3.77	100.65	100.73	0.00	-0.08	-0.08	100.65	-0.01	-0.08	0.29
หมวดการบันเทิง การอ่าน การศึกษาฯ	3.22	101.77	100.97	-0.02	0.79	0.79	101.79	0.03	0.87	1.39
หมวดยาสูบและเครื่องดื่มมีแอลกอฮอล์	1.35	104.65	103.34	-0.01	1.27	1.27	104.66	0.00	1.41	1.04
<b>ดัชนีราคาผู้บริโภคพื้นฐาน *</b>	58.58	105.06	104.33	0.05	0.70	0.70	105.01	0.08	0.76	1.31
กลุ่มอาหารสดและพลังงาน	41.42	113.06	117.44	-0.04	-3.73	-3.73	113.11	-1.17	-3.28	1.07
- อาหารสด	27.17	110.68	113.42	-0.61	-2.42	-2.42	111.36	-0.82	-1.97	2.04
- พลังงาน	14.25	117.38	125.04	1.06	-6.13	-6.13	116.15	-1.83	-5.71	-0.69

**Concept** ดัชนีราคาผู้บริโภคชุดนอกเขตเทศบาลของประเทศไทย ปีฐาน 2562 ได้ปรับเปลี่ยนชื่อจาก "ชุดชนบท" เป็น

"ชุดนอกเขตเทศบาล" มีจำนวนรายการสินค้าและบริการทั้งสิ้น 390 รายการ ครอบคลุมสินค้าและบริการ 7 หมวดที่จำเป็นต่อการครองชีพ ได้แก่

- 1) หมวดอาหาร และเครื่องดื่มไม่มีแอลกอฮอล์
- 2) หมวดเครื่องนุ่งห่ม และรองเท้า
- 3) หมวดเคหสถาน
- 4) หมวดการตรวจรักษา และบริการส่วนบุคคล
- 5) หมวดยานพาหนะ การขนส่ง และการสื่อสาร
- 6) หมวดการบันเทิง การอ่าน การศึกษาฯ
- 7) หมวดยาสูบ และเครื่องดื่มมีแอลกอฮอล์

โดยการคำนวณดัชนีราคาผู้บริโภคชุดนอกเขตเทศบาลของประเทศไทยนั้น จะเปรียบเทียบราคาสินค้าในช่วงระยะเวลาหนึ่งๆ กับราคาสินค้าในช่วงเวลาเริ่มต้น เรียกว่า "ปีฐาน" ที่กำหนดตัวเลขดัชนีเท่ากับ 100 ทั้งนี้ ครั้วเรือนผู้บริโภคที่ครอบคลุมในการคำนวณดัชนีปีฐาน 2562 ได้แก่ ครั้วเรือนนอกเขตเทศบาล ครอบคลุมได้ 6,156 - 41,737 บาทต่อเดือนต่อครั้วเรือน รวมค่าใช้จ่ายที่ไม่เป็นตัวเงินไม่เกิน ร้อยละ 42.19 สมาชิกครั้วเรือนตั้งแต่ 1 คนขึ้นไป ในพื้นที่ภูมิภาค 4 ภาค รวมทั้งสิ้น 37 จังหวัด<sup>1</sup> (ตัวแทนอำเภออื่นนอกจากอำเภอเมืองของจังหวัด)

<sup>1</sup> 37 จังหวัด ที่ใช้ในการคำนวณดัชนีราคาผู้บริโภคชุดนอกเขตเทศบาลของประเทศไทย ได้แก่ ภาคกลาง 1.พระนครศรีอยุธยา 2.ลพบุรี 3.สระบุรี 4.ชลบุรี 5.สระแก้ว 6.จันทบุรี 7.ปราจีนบุรี 8.ราชบุรี 9.สุพรรณบุรี 10.เพชรบุรี 11.ชัยนาท ภาคเหนือ 12.นครสวรรค์ 13.ตาก 14.แพร่ 15.เชียงใหม่ 16.เชียงราย 17.อุตรดิตถ์ 18.พิษณุโลก 19.กำแพงเพชร 20.ลำพูน ภาคตะวันออกเฉียงเหนือ 21.นครราชสีมา 22.ขอนแก่น 23.สุรินทร์ 24.อุบลราชธานี 25.หนองคาย 26.ศรีสะเกษ 27.มุกดาหาร 28.อุดรธานี 29.ชัยภูมิ 30.อำนาจเจริญ ภาคใต้ 31.สุราษฎร์ธานี 32.นครศรีธรรมราช 33.ตรัง 34.สงขลา 35.ยะลา 36.กระบี่ 37.ชุมพร

# สัดส่วนน้ำหนัก จำแนกรายหมวด

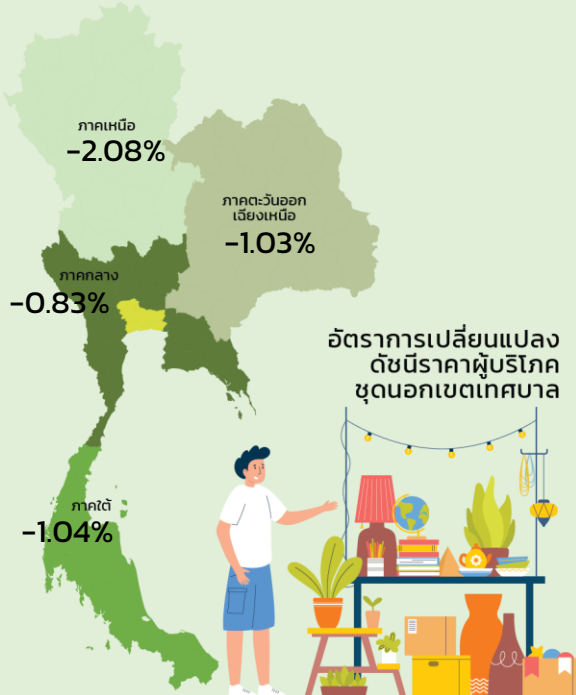
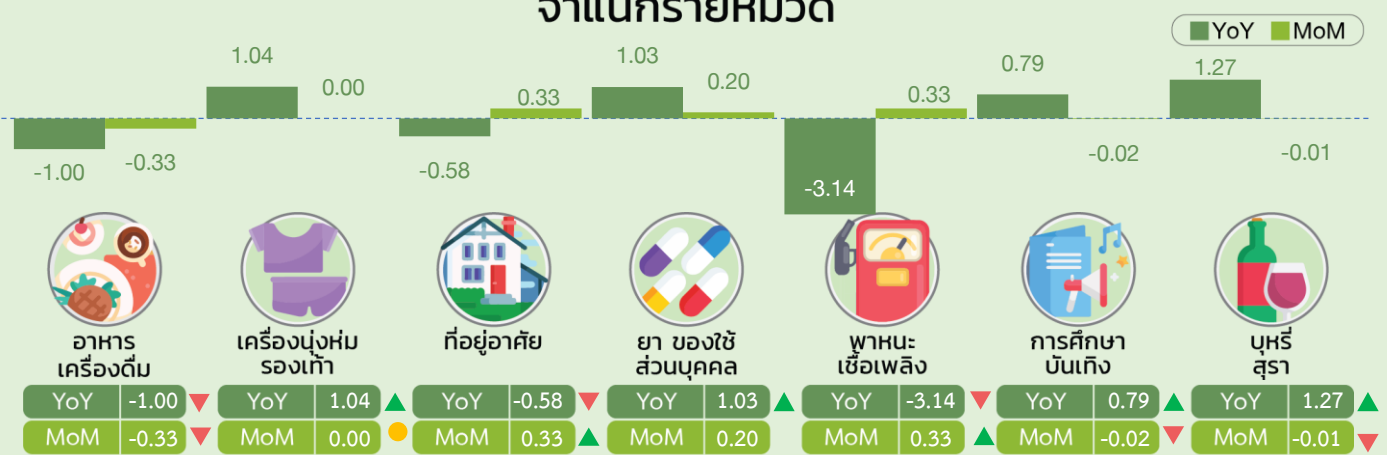


## ดัชนีราคาผู้บริโภค ชุมนอกเขตเทศบาล เดือนมกราคม 2567 เท่ากับ 108.24 อัตราเงินเฟ้อลดลงร้อยละ -1.19 (YoY)

เมื่อเทียบกับเดือนเดียวกันของปีก่อนซึ่งเท่ากับ 109.54 อัตราเงินเฟ้อลดลงร้อยละ -0.95 (YoY) เป็นการลดลงต่อเนื่องเป็นเดือนที่ 4 โดยปัจจัยสำคัญมาจากมาตรการของภาครัฐที่ลดภาระค่าครองชีพด้านพลังงานให้กับประชาชน โดยเฉพาะการตรึงดีเซลไม่เกิน 30 บาทต่อลิตร และการลดค่ากระแสไฟฟ้าให้กับประชาชนบางส่วน ส่งผลให้ราคาน้ำมันเชื้อเพลิงและค่ากระแสไฟฟาลดลง รวมทั้งราคากลุ่มอาหารที่ราคาปรับลดลง อาทิ เนื้อสุกร ผักสด และผลไม้ อย่างไรก็ตาม มีสินค้าที่ราคาสูงขึ้น อาทิ ข้าวสารเจ้า ข้าวสารเหนียว และไข่ไก่ เป็นต้น ดัชนีราคาผู้บริโภคชุมนอกเขตเทศบาลในเดือนนี้เมื่อเทียบกับเดือนก่อนหน้าราคาสินค้าโดยเฉลี่ยไม่เปลี่ยนแปลง (MoM)

ทั้งนี้ เมื่อหักอาหารสดและพลังงานออกแล้ว อัตราเงินเฟ้อพื้นฐานขยายตัวร้อยละ 0.70 (YoY) เมื่อเทียบกับเดือนก่อนหน้า สูงขึ้นร้อยละ 0.05 (MoM)

### อัตราการเปลี่ยนแปลง จำแนกรายหมวด



### อัตราการเปลี่ยนแปลง จำแนกรายภูมิภาค

%YoY	รวม	อาหาร เครื่องดื่ม	อื่น ๆ ไม่ใช่ อาหาร เครื่องดื่ม
ประเทศ	-1.19	-1.00	-1.34
ภาคกลาง	-0.83	-0.28	-1.21
ภาคเหนือ	-2.08	-2.63	-1.61
ภาคตะวันออกเฉียงเหนือ	-1.03	-0.73	-1.30
ภาคใต้	-1.04	-0.76	-1.28