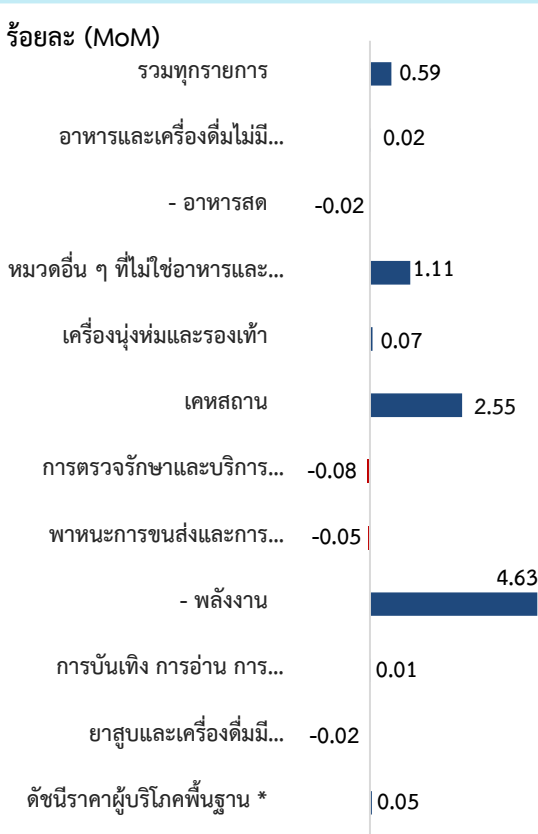


ดัชนีราคาผู้บริโภครายได้น้อยของประเทศ

เดือนมิถุนายน 2566 และระยะ 6 เดือนแรกของปี 2566

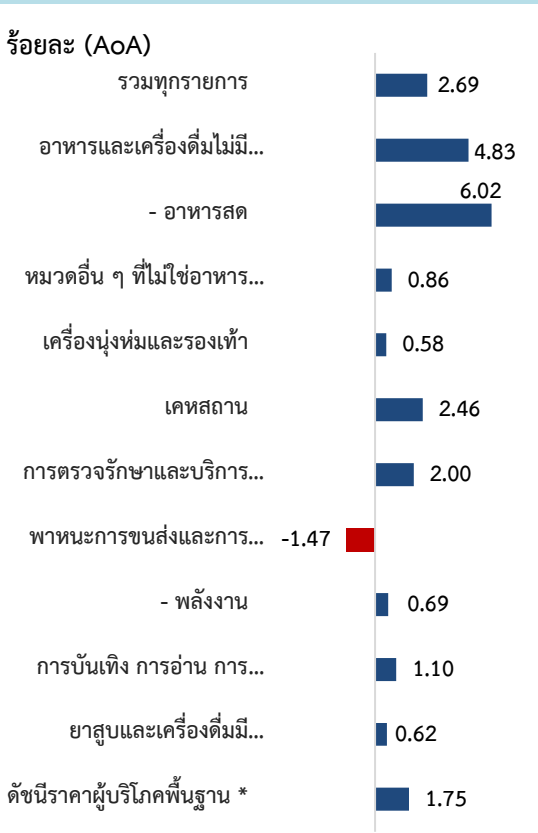
สำนักงานนโยบายและยุทธศาสตร์การค้า (สนค.)

2. เทียบกับเดือนพฤษภาคม 2566 สูงขึ้นร้อยละ 0.59 (MoM) โดยมีการเปลี่ยนแปลงของราคาสินค้าและบริการ ดังนี้



- **หมวดอื่น ๆ ที่ไม่ใช่อาหารและเครื่องดื่ม สูงขึ้นร้อยละ 1.11** จากการสูงขึ้นของสินค้าหมวดเครื่องนุ่งห่มและรองเท้า ร้อยละ 0.07 จากการสูงขึ้นของราคาเครื่องแบบนักเรียน ค่าจ้างซัก/รีด และกางเกงขั้นในบุรุษ หมวดเคสสถาน ร้อยละ 2.55 จากการสูงขึ้นของราคาค่ากระแสไฟฟ้า ค่าเช่าบ้าน และผลิตภัณฑ์ซักผ้า (น้ำยาซักแห้ง) หมวดการบันเทิง การอ่าน การศึกษา ร้อยละ 0.01 จากการสูงขึ้นของค่าการศึกษา และค่าถ่ายเอกสาร และ **กลุ่มการสื่อสาร** ร้อยละ 0.08 จากการสูงขึ้นของค่าบริการใช้อินเทอร์เน็ต และแบตเตอรี่สำรอง ขณะที่สินค้าและบริการที่ราคาลดลง คือ สินค้าหมวดพาหนะการขนส่งและการสื่อสาร ร้อยละ -0.05 จากการลดลงของราคาน้ำมันเชื้อเพลิง ร้อยละ -0.17 จากการลดลงของราคาน้ำมันดีเซล B7 และ B10 หมวดการตรวจรักษาและบริการส่วนบุคคล ร้อยละ -0.08 จากการลดลงของราคาน้ำยาบ้วนปาก โฟมล้างหน้า และสบู่ตัว และหมวดยาสูบและเครื่องดื่มแอลกอฮอล์ ร้อยละ -0.02 จากการลดลงของราคาเบียร์
- **หมวดอาหารและเครื่องดื่มไม่มีแอลกอฮอล์ สูงขึ้นร้อยละ 0.02** จากการสูงขึ้นของสินค้าในกลุ่มข้าว แป้งและผลิตภัณฑ์จากแป้ง ร้อยละ 0.44 จากการสูงขึ้นของราคาข้าวสารเจ้า ข้าวสารเหนียว และขนมอบ **กลุ่มไข่** และผลิตภัณฑ์นม ร้อยละ 1.82 จากการสูงขึ้นของราคาไข่ไก่ นมผง และนมเปรี้ยว **กลุ่มผลไม้สด** ร้อยละ 1.26 จากการสูงขึ้นของราคาทุเรียน มะม่วง และส้มเขียวหวาน **กลุ่มเครื่องประกอบอาหาร** ร้อยละ 0.22 จากการสูงขึ้นของราคาน้ำมันพืช น้ำตาลทราย และเครื่องปรุงรส **กลุ่มเครื่องดื่มไม่มีแอลกอฮอล์** ร้อยละ 0.22 จากการสูงขึ้นของกาแฟสำเร็จรูป น้ำหวาน และเครื่องดื่มบำรุงกำลัง ขณะที่สินค้าและบริการที่ราคาลดลง คือ **กลุ่มอาหารบริโภคในบ้าน** ร้อยละ -0.02 จากการลดลงของอาหารโพรสียง (delivery) **กลุ่มเนื้อสัตว์** เป็ดไก่และสัตว์น้ำ ร้อยละ -0.42 จากการลดลงของราคาเนื้อสุกร ปลาหู และกุ้งขาว และ **กลุ่มผักสด** ร้อยละ -2.19 จากการลดลงของราคามะเขือ มะนาว ผักบุ้ง ต้นหอม และผักชี นอกจากนี้กลุ่มอาหารบริโภคนอกบ้าน ราคาโดยเฉลี่ยไม่เปลี่ยนแปลง

3. เฉลี่ย 6 เดือน (ม.ค. - มิ.ย.) ปี 2566 เทียบกับช่วงเดียวกันของปีก่อน สูงขึ้นร้อยละ 2.69 (AoA) โดยมีการเปลี่ยนแปลง ดังนี้



- **หมวดอาหารและเครื่องดื่มไม่มีแอลกอฮอล์ สูงขึ้นร้อยละ 4.83** จากการสูงขึ้นของสินค้าในกลุ่มข้าว แป้งและผลิตภัณฑ์จากแป้ง ร้อยละ 4.84 จากการสูงขึ้นของราคาข้าวสารเจ้า ข้าวสารเหนียว และขนมอบ **กลุ่มเนื้อสัตว์** เป็ดไก่และสัตว์น้ำ ร้อยละ 1.67 จากการสูงขึ้นของราคาไก่สด ไก่ย่าง และปลาหู **กลุ่มไข่และผลิตภัณฑ์นม** ร้อยละ 7.41 จากการสูงขึ้นของราคาไข่ไก่ นมถั่วเหลือง และนมผง **กลุ่มผักสด** ร้อยละ 16.54 จากการสูงขึ้นของราคามะนาว ต้นหอม มะเขือ และแตงกวา **กลุ่มผลไม้สด** ร้อยละ 10.37 จากการสูงขึ้นของราคาแตงโม เงาะ และลองกอง **กลุ่มเครื่องดื่มไม่มีแอลกอฮอล์** ร้อยละ 4.28 จากการสูงขึ้นของราคากาแฟ/ชา (ร้อน/เย็น) กาแฟผงสำเร็จรูป และน้ำหวาน **กลุ่มอาหารบริโภคในบ้าน** ร้อยละ 4.61 จากการสูงขึ้นของราคากับข้าวสำเร็จรูป ก๋วยเตี๋ยว และข้าวแกง/ข้าวกล่อง และ **กลุ่มอาหารบริโภคนอกบ้าน** ร้อยละ 4.09 จากการสูงขึ้นของราคาอาหารกลางวัน (ข้าวราดแกง) อาหารเช้า และอาหารเย็น (อาหารตามสั่ง) ขณะที่สินค้าที่ราคาลดลงคือ **กลุ่มเครื่องประกอบอาหาร** ร้อยละ -2.56 จากการลดลงของราคาน้ำมันพืช และมะพร้าว (ผลแห้ง/ขูด)
- **หมวดอื่น ๆ ที่ไม่ใช่อาหารและเครื่องดื่ม สูงขึ้นร้อยละ 0.86** จากการสูงขึ้นของ **หมวดเครื่องนุ่งห่มและรองเท้า** ร้อยละ 0.58 จากการสูงขึ้นของราคาเครื่องแบบนักเรียน เสื้อยืดสตรี และค่าจ้าง/ซักรีด **หมวดเคสสถาน** ร้อยละ 2.46 จากการสูงขึ้นของราคาค่ากระแสไฟฟ้า ก๊าซหุงต้ม และค่าเช่าบ้าน **หมวดการตรวจรักษาและบริการส่วนบุคคล** ร้อยละ 2.00 จากการสูงขึ้นของราคาค่าแต่งผมชาย สบู่ตัว และแป้งทาผิว **หมวดการบันเทิง การอ่าน การศึกษา** ร้อยละ 1.10 จากการสูงขึ้นของราคาค่าการศึกษา อาหารสัตว์เลี้ยง และเครื่องถวายพระ **หมวดยาสูบและเครื่องดื่มมีแอลกอฮอล์** ร้อยละ 0.62 จากการสูงขึ้นของราคาเบียร์ สุรา และบุหรี่ และ **กลุ่มการสื่อสาร** ร้อยละ 0.05 จากการสูงขึ้นของค่าบริการใช้อินเทอร์เน็ต และค่าส่งพัสดุ ขณะที่สินค้าและบริการที่ราคาลดลงคือ **หมวดพาหนะ การขนส่งและการสื่อสาร** ลดลงร้อยละ -1.47 จากการลดลงของราคาน้ำมันเชื้อเพลิง ร้อยละ -3.92 โดยเฉพาะแก๊สโซฮอล์ 91 95 และ E20 และน้ำมันเบนซิน 95

ดัชนีราคาผู้บริโภครายได้น้อยของประเทศ

เดือนมิถุนายน 2566

สำนักงานนโยบายและยุทธศาสตร์การค้า (สนค.)

ตารางแสดงดัชนีราคาผู้บริโภค รายได้น้อยของประเทศ และอัตราการเปลี่ยนแปลง เดือนมิถุนายน 2566

(ปีฐาน 2562 = 100)

รายการ	สัดส่วน น้ำหนัก มิ.ย. 66	เดือนมิถุนายน 2566					เดือนพฤษภาคม 2566			
		ดัชนี		อัตราการเปลี่ยนแปลง			ดัชนี		อัตราการเปลี่ยนแปลง	
		มิ.ย. 66	มิ.ย. 65	M/M	Y/Y	A/A	พ.ค. 66	M/M	Y/Y	A/A
ดัชนีราคาผู้บริโภครายได้น้อยของประเทศ	100.00	108.72	108.11	0.59	0.56	2.69	108.08	-0.49	0.92	3.13
หมวดอาหารและเครื่องดื่มไม่มีแอลกอฮอล์	46.99	111.89	108.48	0.02	3.14	4.83	111.87	0.76	3.92	5.17
ข้าวแป้งและผลิตภัณฑ์จากแป้ง	5.18	105.02	100.11	0.44	4.90	4.84	104.56	0.36	5.09	4.82
เนื้อสัตว์ เป็ดไก่และสัตว์น้ำ	11.28	113.22	116.91	-0.42	-3.16	1.67	113.70	-0.85	-0.85	2.67
ไข่และผลิตภัณฑ์นม	2.64	117.41	107.70	1.82	9.02	7.41	115.31	1.06	4.85	7.07
ผักและผลไม้	6.93	115.83	100.09	-0.38	15.73	14.83	116.27	6.03	17.02	14.65
- ผักสด	3.65	120.78	103.02	-2.19	17.24	16.54	123.49	11.38	24.15	16.40
- ผลไม้สด	2.50	108.92	96.83	1.26	12.49	10.37	107.57	0.46	7.51	9.95
เครื่องประกอบอาหาร	2.87	116.19	122.81	0.22	-5.39	-2.56	115.94	0.15	-4.39	-1.98
เครื่องดื่มไม่มีแอลกอฮอล์	2.46	109.08	104.86	0.22	4.02	4.28	108.84	0.05	4.03	4.34
อาหารบริโภค-ในบ้าน	9.66	111.94	108.53	-0.02	3.14	4.61	111.96	0.06	3.64	4.91
อาหารบริโภค-นอกบ้าน	5.97	110.47	107.30	0.00	2.95	4.09	110.47	0.01	3.24	4.31
หมวดอื่น ๆ ที่ไม่ใช่อาหารและเครื่องดื่ม	53.01	106.08	107.84	1.11	-1.63	0.86	104.92	-1.58	-1.65	1.38
หมวดเครื่องนุ่งห่มและรองเท้า	1.73	100.96	100.14	0.07	0.82	0.58	100.89	0.37	0.81	0.53
หมวดเคหสถาน	23.83	104.16	101.86	2.55	2.26	2.46	101.57	-2.45	-0.10	2.50
หมวดการตรวจรักษาและบริการส่วนบุคคล	5.12	103.52	101.65	-0.08	1.84	2.00	103.60	0.38	2.04	2.02
หมวดพาหนะการขนส่งและการสื่อสาร	17.59	111.21	120.93	-0.05	-8.04	-1.47	111.27	-1.62	-5.46	-0.06
- ค่าโดยสารสาธารณะ	1.11	109.93	105.03	0.00	4.67	6.26	109.93	0.04	6.06	6.58
- น้ำมันเชื้อเพลิง	8.06	123.28	147.71	-0.17	-16.54	-3.92	123.49	-3.47	-11.87	-1.01
- การสื่อสาร	3.64	100.06	99.91	0.08	0.15	0.05	99.98	0.00	0.07	0.03
หมวดการบันเทิง การอ่าน การศึกษา	3.35	100.81	100.19	0.01	0.62	1.10	100.80	0.22	1.21	1.21
หมวดยาสูบและเครื่องดื่มมีแอลกอฮอล์	1.38	102.59	102.11	-0.02	0.47	0.62	102.61	0.00	0.54	0.64
ดัชนีราคาผู้บริโภคพื้นฐาน *	61.28	104.88	103.63	0.05	1.21	1.75	104.83	0.08	1.43	1.86
กลุ่มอาหารสดและพลังงาน	38.72	115.14	115.66	1.46	-0.45	4.19	113.48	-1.37	0.08	5.18
- อาหารสด	26.03	112.55	108.08	-0.02	4.14	6.02	112.57	1.34	5.19	6.41
- พลังงาน	12.70	121.29	132.82	4.63	-8.68	0.69	115.92	-6.73	-9.36	2.78

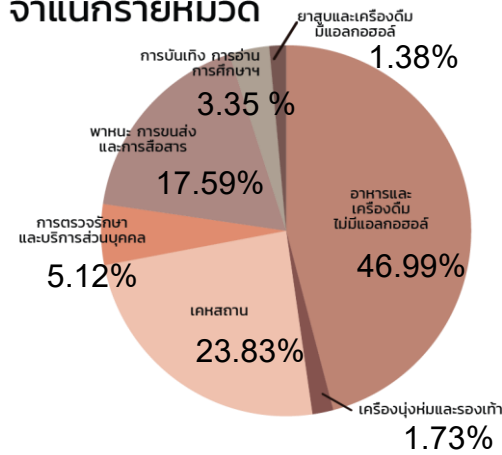
* หมายเหตุ : ดัชนีราคาผู้บริโภครายได้น้อยพื้นฐาน หมายถึง ดัชนีราคาผู้บริโภครายได้น้อยที่หักรายการสินค้ากลุ่มอาหารสดและสินค้ากลุ่มพลังงาน

Concept ดัชนีราคาผู้บริโภครายได้น้อยของประเทศไทย ปรับปรุงปีฐาน 2562 มีจำนวนรายการสินค้าและบริการทั้งสิ้น 403 รายการ ครอบคลุมสินค้าและบริการ 7 หมวดที่จำเป็นต่อการครองชีพ ได้แก่ 1) หมวดอาหารและเครื่องดื่ม 2) หมวดเครื่องนุ่งห่มและรองเท้า 3) หมวดเคหสถาน 4) หมวดการตรวจรักษาและบริการส่วนบุคคล 5) หมวดยานพาหนะ การขนส่งและการสื่อสาร 6) หมวดการบันเทิง การอ่าน การศึกษา และการศาสนา 7) หมวดยาสูบและเครื่องดื่มมีแอลกอฮอล์

โดยการคำนวณดัชนีราคาผู้บริโภครายได้น้อยของประเทศนั้น จะเปรียบเทียบราคาสินค้าในช่วงระยะเวลาหนึ่งๆ กับราคาสินค้าในช่วงเวลาเริ่มต้น เรียกว่า "ปีฐาน" ที่กำหนดตัวเลขดัชนีเท่ากับ 100 ทั้งนี้ ครั้วเรือนผู้บริโภคที่ครอบคลุมในการคำนวณดัชนีปีฐาน 2562 ได้แก่ ครั้วเรือนรวมเขตเทศบาล กรอบรายได้ไม่เกิน 22,665 บาทต่อเดือนต่อครัวเรือน รวมค่าใช้จ่ายที่ไม่เป็นตัวเงินไม่เกินร้อยละ 42.19 สมาชิกครัวเรือน ตั้งแต่ 1 คนขึ้นไป ในพื้นที่กรุงเทพมหานครและปริมณฑล และภูมิภาค 4 ภาค รวมทั้งสิ้น 48 จังหวัด ทั้งนี้ ในปี 2566 ได้มีการเพิ่มจังหวัดตัวแทนอีก 4 จังหวัด รวมเป็น 52 จังหวัด^{1/} เพื่อให้ดัชนีราคาผู้บริโภคมีความครอบคลุมมากยิ่งขึ้น

^{1/} 52 จังหวัด ที่ใช้ในการคำนวณดัชนีราคาผู้บริโภค ได้แก่ กรุงเทพมหานครและปริมณฑล 1. กรุงเทพมหานคร 2.นนทบุรี 3.ปทุมธานี 4.สมุทรปราการ 5.พระนครศรีอยุธยา 6.ลพบุรี 7.สิงห์บุรี 8.ชลบุรี 9.ระยอง 10.จันทบุรี 11.ปราจีนบุรี 12.ราชบุรี 13.สุพรรณบุรี 14.เพชรบุรี 15.ประจวบคีรีขันธ์ 16.ฉะเชิงเทรา 17.นครปฐม 18.สระแก้ว 19.กาญจนบุรี ภาคเหนือ 20.นครสวรรค์ 21.ตาก 22.แพร่ 23.เชียงใหม่ 24.เชียงราย 25.อุตรดิตถ์ 26.พิษณุโลก 27.เพชรบูรณ์ 28.น่าน 29.พะเยา 30.ลำปาง ภาคตะวันออกเฉียงเหนือ 31.นครราชสีมา 32.ขอนแก่น 33.สุรินทร์ 34.อุบลราชธานี 35.หนองคาย 36.ศรีสะเกษ 37.มุกดาหาร 38.อุดรธานี 39.ร้อยเอ็ด 40.นครพนม 41.เลย 42.กาฬสินธุ์ 43.บึงกาฬ ภาคใต้ 44.สุราษฎร์ธานี 45.นครศรีธรรมราช 46.ตรัง 47.สงขลา 48.ยะลา 49.ภูเก็ต 50.กระบี่ 51.นราธิวาส 52.ระนอง

สัดส่วนน้ำหนัก จำแนกรายหมวด

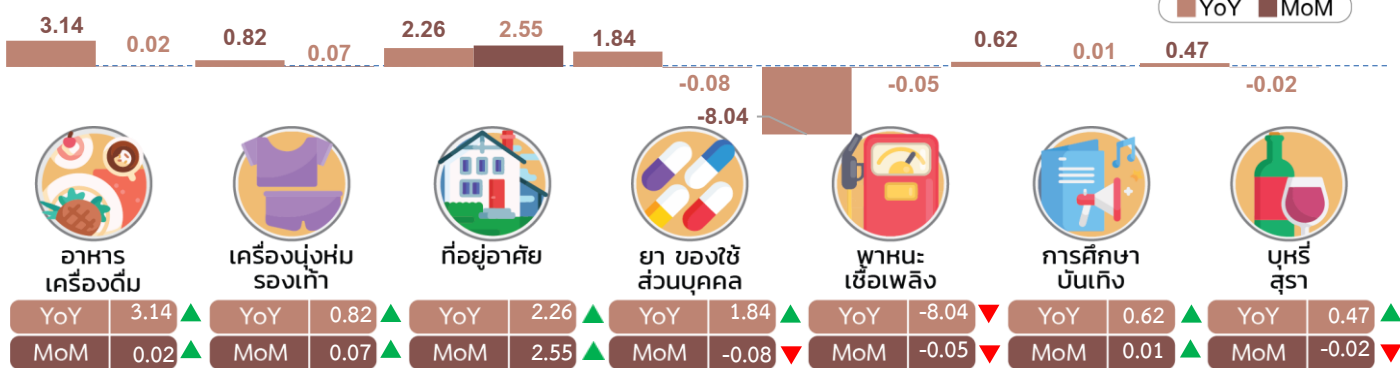


ดัชนีราคาผู้บริโภครายได้น้อย เดือนมิถุนายน 2566 เท่ากับ 108.72 สูงขึ้นร้อยละ 0.56 (YoY)

ดัชนีราคาผู้บริโภครายได้น้อยของประเทศ เดือนมิถุนายน 2566 เท่ากับ 108.72 เมื่อเทียบกับเดือนเดียวกันของปีก่อน ซึ่งเท่ากับ 108.11 อัตราเงินเฟ้อสูงขึ้นร้อยละ 0.56 (YoY) โดยหมวดอาหารและเครื่องดื่มไม่มีแอลกอฮอล์ สูงขึ้นร้อยละ 3.14 (YoY) ตามการสูงขึ้นของสินค้า ได้แก่ กับข้าวสำเร็จรูป ไก่สด ปลาหนึ่ง ข้าวสารเจ้า ชিং ต้นหอม และไข่ไก่ ขณะที่หมวดอื่นๆ ที่ไม่ใช่อาหาร และเครื่องดื่ม ลดลงร้อยละ -1.63 ตามการลดลงของกลุ่มพลังงาน ร้อยละ -8.68 โดยเฉพาะน้ำมันเชื้อเพลิงที่ปรับลดลงตามสถานการณ์ราคาน้ำมันเชื้อเพลิงในตลาดโลก รวมทั้งการลดลงของราคาผลิตภัณฑ์ป้องกันและบำรุงผิว ค่าสมาชิกเคเบิลทีวี เครื่องซักผ้า ค่าทัศนารภายในประเทศ แป้งตัดหน้า และเสื้อยืด เป็นต้น ทั้งนี้ เมื่อเทียบกับเดือนพฤษภาคม 2566 สูงขึ้นร้อยละ 0.59 (MoM) และเฉลี่ย 6 เดือน (ม.ค. - มิ.ย.) ปี 2566 เทียบกับช่วงเดียวกันของปีก่อน สูงขึ้นร้อยละ 2.69 (AoA)

เมื่อหักกลุ่มอาหารสด และพลังงานออกแล้ว ดัชนีราคาผู้บริโภครายได้น้อยพื้นฐาน สูงขึ้นร้อยละ 1.21 (YoY) เมื่อเทียบกับเดือนพฤษภาคม 2566 สูงขึ้นร้อยละ 0.05 (MoM) และเฉลี่ย 6 เดือน (ม.ค.-มิ.ย.) ปี 2566 เทียบกับช่วงเดียวกันของปีก่อน สูงขึ้นร้อยละ 1.75 (AoA)

อัตราการเปลี่ยนแปลง จำแนกรายหมวด



อัตราการเปลี่ยนแปลง จำแนกรายภูมิภาค (YoY)

