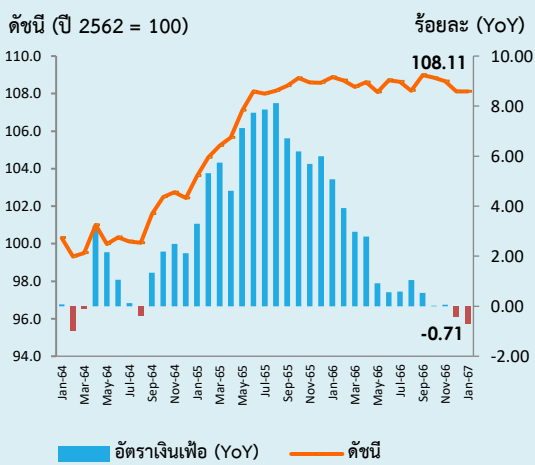
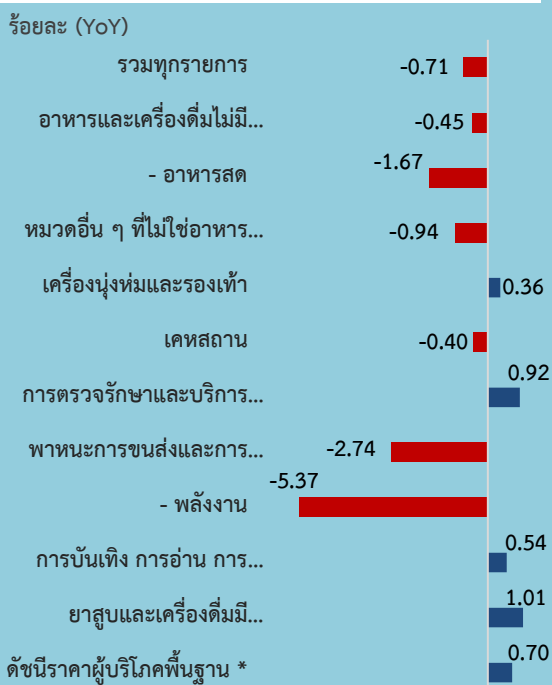


ดัชนีราคาผู้บริโภครายได้น้อยของประเทศ เดือนมกราคม 2567



อัตราการเปลี่ยนแปลงดัชนีราคาเดือนมกราคม 2567



ดัชนีราคาผู้บริโภครายได้น้อยของประเทศ เดือนมกราคม 2567 เท่ากับ 108.11

เมื่อเทียบกับ	การเปลี่ยนแปลง	ร้อยละ
1. เดือนมกราคม 2566 (YoY)	ลดลง	-0.71
2. เดือนธันวาคม 2566 (MoM)	คงที่	0.00

Highlights ดัชนีราคาผู้บริโภครายได้น้อยของประเทศ เดือนมกราคม 2567 เท่ากับ 108.11 เมื่อเทียบกับเดือนเดียวกันของปีก่อน ซึ่งเท่ากับ 108.88 อัตราเงินเฟ้อลดลงร้อยละ -0.71 (YoY) เป็นการลดลงอย่างต่อเนื่องเป็นเดือนที่ 2 โดยปัจจัยสำคัญจากการที่ภาครัฐมีมาตรการลดค่าครองชีพด้านพลังงานให้กับประชาชนโดยเฉพาะการตรึงราคาน้ำมันดีเซลให้อยู่ในระดับไม่เกิน 30 บาทต่อลิตร และการลดค่ากระแสไฟฟ้าในประชาชนบางส่วน ส่งผลให้ราคาค่ากระแสไฟฟ้ายังลดลงเมื่อเทียบกับปีที่ผ่านมา อีกทั้งราคาสินค้าในกลุ่มอาหารสดยังคงลดลงโดยเฉพาะเนื้อสุกรและผักสด เนื่องจากปริมาณเนื้อสุกรและผักสดในระบบเพิ่มมากขึ้น รวมทั้งฐานราคาของปีที่ผ่านมาอยู่ในระดับสูง และเมื่อเทียบกับเดือนธันวาคม 2566 ดัชนีราคาโดยเฉลี่ยไม่เปลี่ยนแปลง

เมื่อหักกลุ่มอาหารสด และพลังงานออกแล้ว อัตราเงินเฟ้อพื้นฐาน สูงขึ้นร้อยละ 0.70 (YoY) เมื่อเทียบกับเดือนธันวาคม 2566 (MoM) สูงขึ้นร้อยละ 0.04

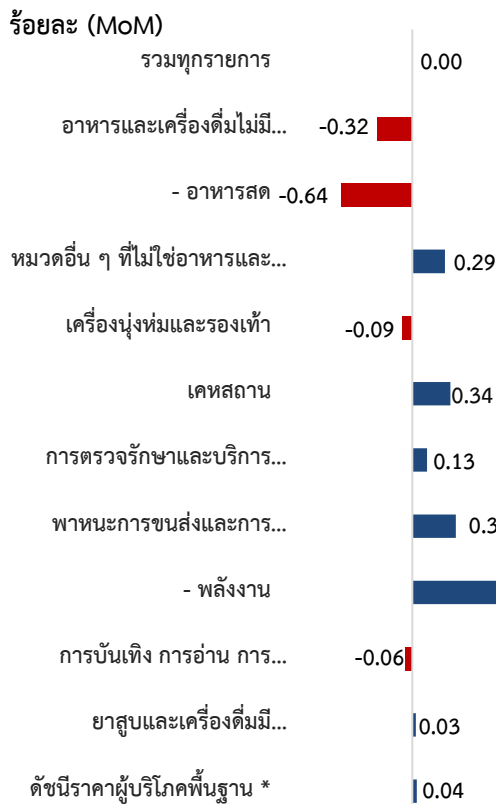
1. เทียบกับเดือนมกราคม 2566 ลดลงร้อยละ -0.71 (YoY) โดยมีการเปลี่ยนแปลงของราคาสินค้าและบริการ ดังนี้

- หมวดอาหารและเครื่องดื่มไม่มีแอลกอฮอล์ ลดลงร้อยละ -0.45 โดยมีปัจจัยสำคัญจากการลดลงของราคาสินค้าในกลุ่มผักสด ลดลงร้อยละ -8.08 จากการลดลงของราคาสินค้ามะเขือ แตงกวา และต้นหอม กลุ่มเนื้อสัตว์ เป็ดไก่ และสัตว์น้ำ ลดลงร้อยละ -6.95 จากการลดลงของราคาสินค้าเนื้อสุกร ปลาหู และกุ้งขาว และกลุ่มผลไม้สด ลดลงร้อยละ -0.58 จากการลดลงของราคาสินค้าส้มเขียวหวาน และมะม่วง ขณะที่สินค้าและบริการที่ราคาสูงขึ้น คือ กลุ่มข้าว แป้งและผลิตภัณฑ์จากแป้ง สูงขึ้นร้อยละ 11.24 จากการสูงขึ้นของราคาสินค้าข้าวสารเจ้า ข้าวสารเหนียว และขนมอบ กลุ่มไข่และผลิตภัณฑ์นม สูงขึ้นร้อยละ 4.91 จากการสูงขึ้นของราคาสินค้าไข่ไก่ นมสด และนมถั่วเหลือง กลุ่มเครื่องดื่มไม่มีแอลกอฮอล์ สูงขึ้นร้อยละ 2.22 จากการสูงขึ้นของราคาสินค้ากาแฟสำเร็จรูป กาแฟ (ร้อน/เย็น) และกาแฟสำเร็จรูปพร้อมดื่ม กลุ่มอาหารบริโภคในบ้าน สูงขึ้นร้อยละ 1.15 จากการสูงขึ้นของราคาสินค้ากับข้าวสำเร็จรูป ก๋วยเตี๋ยว และข้าวแกง/ข้าวกล่อง กลุ่มอาหารบริโภคนอกบ้าน สูงขึ้นร้อยละ 0.85 จากการสูงขึ้นของราคาสินค้าข้าวราดแกง อาหารเช้า และอาหารตามสั่ง และกลุ่มเครื่องประกอบอาหาร สูงขึ้นร้อยละ 0.50 จากการสูงขึ้นของราคาสินค้าน้ำตาลทราย ขนมหวาน และน้ำพริกแกง
- หมวดอื่น ๆ ที่ไม่ใช่อาหารและเครื่องดื่ม ลดลงร้อยละ -0.94 โดยมีปัจจัยสำคัญจากการลดลงของราคาสินค้าในหมวดพาหนะการขนส่งและการสื่อสาร ลดลงร้อยละ -2.74 จากการลดลงของราคาสินค้าน้ำมันดีเซล แก๊สโซฮอล์ 91 และค่าโดยสารรถไฟลอยฟ้า และหมวดเคหสถาน ลดลงร้อยละ -0.40 จากการลดลงของราคาค่ากระแสไฟฟ้า น้ำยาปรับผ้านุ่ม และน้ำยาล้างจาน ขณะที่สินค้าและบริการที่ราคาสูงขึ้น คือ หมวดยาสูบและเครื่องดื่มมีแอลกอฮอล์ สูงขึ้นร้อยละ 1.01 จากการสูงขึ้นของราคาสินค้าบุหรี่ และสุรา หมวดการตรวจรักษาและบริการส่วนบุคคล สูงขึ้นร้อยละ 0.92 จากการสูงขึ้นของราคาสินค้าแปรงทาสีฟัน ยาสีฟัน และผ้าอ้อมสำเร็จรูป หมวดการบันเทิง การอ่าน การศึกษา สูงขึ้นร้อยละ 0.54 จากการสูงขึ้นของราคาสินค้าเครื่องถ้วยชาม และค่าธรรมเนียมการศึกษา รวมทั้งการสูงขึ้นของราคาสินค้าในหมวดเครื่องดื่มร้อนและเครื่องดื่มเย็น สูงขึ้นร้อยละ 0.36 จากการสูงขึ้นของราคาสินค้าเครื่องดื่มแบบนักเขียน

อัตราการเปลี่ยนแปลงจำแนกรายภูมิภาค

ภาค / %YOY	รวม	อาหาร เครื่องดื่ม	อื่น ๆ ไม่ใช่อาหาร เครื่องดื่ม
ประเทศ	-0.71	-0.45	-0.94
กรุงเทพฯ/ปริมณฑล	0.17	0.62	-0.21
กลาง	-0.70	-0.34	-1.01
เหนือ	-1.01	-0.92	-1.10
ตะวันออก/เฉิงเหนือ	-0.69	-0.27	-1.08
ใต้	-1.22	-1.32	-1.13

2. เทียบกับเดือนธันวาคม 2566 ดัชนีราคาโดยเฉลี่ยไม่เปลี่ยนแปลง โดยมี การเปลี่ยนแปลงของราคาสินค้าและบริการ ดังนี้



- หมวดอาหารและเครื่องดื่มไม่มีแอลกอฮอล์ ลดลงร้อยละ -0.32** โดยมีปัจจัยสำคัญจากการลดลงของราคาสินค้าในกลุ่มผักสดแปรรูปและอื่น ๆ ลดลงร้อยละ -3.36 จากการลดลงของราคาสินค้าหัวหอมแดง มะเขือเทศ และผักคะน้า กลุ่มไข่และผลิตภัณฑ์นม ลดลงร้อยละ -0.68 จากการลดลงของราคาสินค้าไข่ไก่ นมเปรี้ยว และไข่เป็ด กลุ่มข้าว แป้งและผลิตภัณฑ์จากแป้ง ลดลงร้อยละ -0.26 จากการลดลงของราคาสินค้าข้าวสารเหนียว ข้าวสารเจ้า และขนมปังปอนด์ กลุ่มผลไม้สด ลดลงร้อยละ -0.10 จากการลดลงของราคาสินค้าส้มเขียวหวาน มะละกอสุก และกล้วยน้ำว้า ขณะที่สินค้าและบริการที่ราคาสูงขึ้น คือ กลุ่มเครื่องดื่มไม่มีแอลกอฮอล์ สูงขึ้นร้อยละ 0.15 จากการสูงขึ้นของราคาสินค้ากาแฟ (ร้อน/เย็น) น้ำหวาน และผลิตภัณฑ์เสริมอาหาร กลุ่มเครื่องประกอบอาหาร สูงขึ้นร้อยละ 0.13 จากการสูงขึ้นของราคาสินค้าน้ำตาลทราย กะทิสำเร็จรูป และขนมหวาน กลุ่มเนื้อสัตว์ เป็ดไก่ และสัตว์น้ำ สูงขึ้นร้อยละ 0.08 จากการสูงขึ้นของราคาสินค้าเนื้อสุกร ปลานิล และไก่สด กลุ่มอาหารบริโภค-นอกร้าน สูงขึ้นร้อยละ 0.04 จากการสูงขึ้นของราคาสินค้าข้าวราดแกง และกลุ่มอาหารบริโภค-ในร้าน สูงขึ้นร้อยละ 0.04 จากการสูงขึ้นของราคาสินค้าข้าวแกง/ข้าวกล่อง ก๋วยเตี๋ยว และอาหารว่าง
- หมวดอื่น ๆ ที่ไม่ใช่อาหารและเครื่องดื่ม สูงขึ้นร้อยละ 0.29** โดยมีปัจจัยสำคัญจากการสูงขึ้นของราคาสินค้าในหมวดพาหนะการขนส่งและการสื่อสาร สูงขึ้นร้อยละ 0.39 จากการสูงขึ้นของราคาน้ำมันเชื้อเพลิง เป็นสำคัญ หมวดเกษตรสถาน สูงขึ้นร้อยละ 0.34 จากการสูงขึ้นของราคาสินค้าค่ากระแสไฟฟ้า ค่าเช่าบ้าน และน้ำยาล้างจาน หมวดการตรวจรักษาและบริการส่วนบุคคล สูงขึ้นร้อยละ 0.13 จากการสูงขึ้นของราคาสินค้าแปรงทาสีฟัน โฟมล้างหน้า และน้ำหอม หมวดยาสูบและเครื่องดื่มมีแอลกอฮอล์ สูงขึ้นร้อยละ 0.03 จากการสูงขึ้นของราคาสินค้าสุรา และเบียร์ ขณะที่สินค้าและบริการที่ราคาสูงขึ้น คือ หมวดเครื่องนุ่งห่มและรองเท้า ลดลงร้อยละ -0.09 จากการลดลงของราคาสินค้าเสื้อยืดสตรี กางเกงขายาวสตรี และเสื้อเชิ้ตสตรี รวมถึงหมวดการบันเทิง การอ่าน การศึกษา ลดลงร้อยละ -0.06 จากการลดลงของราคาสินค้าอาหารสัตว์เลี้ยง เครื่องถ้วยพระ และเครื่องรับโทรทัศน์

ดัชนีราคาผู้บริโภครายได้น้อยของประเทศ

เดือนมกราคม 2567



สำนักงานนโยบายและยุทธศาสตร์การค้า (สนค.)

ตารางแสดงดัชนีราคาผู้บริโภครายได้น้อยของประเทศ และอัตราการเปลี่ยนแปลง เดือนมกราคม 2567

(ปีฐาน 2562 = 100)

รายการ	สัดส่วน น้ำหนัก ม.ค. 67	เดือนมกราคม 2567					เดือนธันวาคม 2566			
		ดัชนี		อัตราการเปลี่ยนแปลง			ดัชนี		อัตราการเปลี่ยนแปลง	
		ม.ค. 67	ม.ค. 66	M/M	Y/Y	A/A	ธ.ค. 66	M/M	Y/Y	A/A
ดัชนีราคาผู้บริโภครายได้น้อยของประเทศ	100.00	108.11	108.88	0.00	-0.71	-0.71	108.11	-0.51	-0.43	1.49
หมวดอาหารและเครื่องดื่มไม่มีแอลกอฮอล์	47.03	111.35	111.85	-0.32	-0.45	-0.45	111.71	-0.59	-0.03	2.62
ข้าวแป้งและผลิตภัณฑ์จากแป้ง	5.70	114.98	103.36	-0.26	11.24	11.24	115.28	-0.22	11.63	7.17
เนื้อสัตว์ เป็ดไก่และสัตว์น้ำ	10.97	109.49	117.67	0.08	-6.95	-6.95	109.40	0.28	-6.96	-2.54
ไข่และผลิตภัณฑ์นม	2.70	119.68	114.08	-0.68	4.91	4.91	120.50	-0.45	7.18	7.54
ผักและผลไม้	6.45	107.23	112.59	-2.16	-4.76	-4.76	109.60	-4.51	-3.25	7.83
- ผักสด	3.24	106.54	115.91	-2.72	-8.08	-8.08	109.52	-7.84	-7.63	6.76
- ผลไม้สด	2.38	103.36	103.96	-0.10	-0.58	-0.58	103.46	-1.17	1.31	7.21
เครื่องประกอบอาหาร	2.91	116.96	116.38	0.13	0.50	0.50	116.81	0.28	0.22	-2.36
เครื่องดื่มไม่มีแอลกอฮอล์	2.50	109.90	107.51	0.15	2.22	2.22	109.73	0.01	2.23	3.61
อาหารบริโภค-ในบ้าน	9.77	112.59	111.31	0.04	1.15	1.15	112.54	0.09	1.42	3.14
อาหารบริโภค-นอกบ้าน	6.03	110.93	109.99	0.04	0.85	0.85	110.89	0.14	0.92	2.57
หมวดอื่น ๆ ที่ไม่ใช่อาหารและเครื่องดื่ม	52.97	105.42	106.42	0.29	-0.94	-0.94	105.12	-0.43	-0.79	0.48
หมวดเครื่องนุ่งห่มและรองเท้า	1.73	100.67	100.31	-0.09	0.36	0.36	100.76	-0.04	0.44	0.57
หมวดเคหสถาน	23.81	103.48	103.90	0.34	-0.40	-0.40	103.13	0.04	-0.37	1.45
หมวดการตรวจรักษาและบริการส่วนบุคคล	5.18	103.99	103.04	0.13	0.92	0.92	103.86	0.08	0.96	1.62
หมวดพาหนะการขนส่งและการสื่อสาร	17.47	109.85	112.94	0.39	-2.74	-2.74	109.42	-1.36	-2.39	-1.15
- ค่าโดยสารสาธารณะ	1.12	110.40	109.30	0.20	1.01	1.01	110.18	0.00	1.17	3.75
- น้ำมันเชื้อเพลิง	7.88	119.86	127.66	0.83	-6.11	-6.11	118.87	-2.97	-5.42	-3.00
- การสื่อสาร	3.66	100.11	99.92	-0.01	0.19	0.19	100.12	-0.01	0.20	0.11
หมวดการบันเทิง การอ่าน การศึกษา	3.38	101.11	100.57	-0.06	0.54	0.54	101.17	0.06	0.62	0.84
หมวดยาสูบและเครื่องดื่มมีแอลกอฮอล์	1.40	103.49	102.46	0.03	1.01	1.01	103.46	0.05	1.03	0.67
ดัชนีราคาผู้บริโภคพื้นฐาน *	61.82	105.23	104.50	0.04	0.70	0.70	105.19	0.07	0.75	1.26
กลุ่มอาหารสดและพลังงาน	38.18	112.87	116.24	-0.06	-2.90	-2.90	112.94	-1.41	-2.29	1.82
- อาหารสด	25.83	111.07	112.96	-0.64	-1.67	-1.67	111.78	-1.16	-1.01	2.93
- พลังงาน	12.35	117.29	123.94	1.17	-5.37	-5.37	115.93	-1.93	-4.90	-0.34

* หมายเหตุ : ดัชนีราคาผู้บริโภครายได้น้อยพื้นฐาน หมายถึง ดัชนีราคาผู้บริโภครายได้น้อยที่หักรายการสินค้ากลุ่มอาหารสดและสินค้ากลุ่มพลังงาน

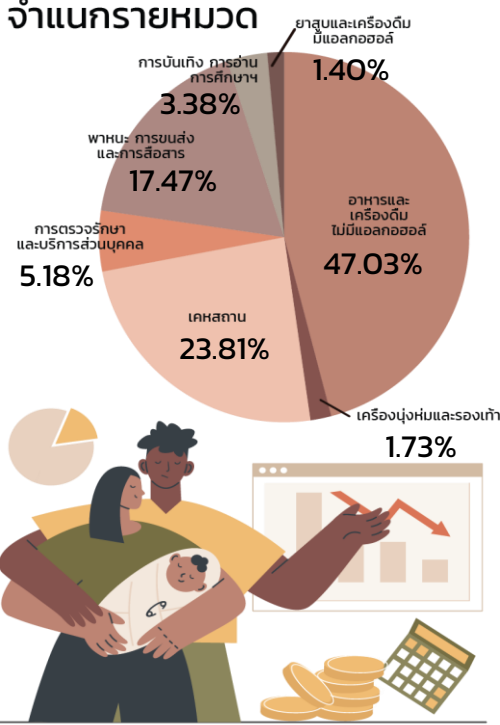
Concept ดัชนีราคาผู้บริโภครายได้น้อยของประเทศไทย ปรับปรุงปีฐาน 2562 มีจำนวนรายการสินค้าและบริการทั้งสิ้น 403 รายการ ครอบคลุมสินค้าและบริการ 7 หมวดที่จำเป็นต่อการครองชีพ ได้แก่ 1) หมวดอาหารและเครื่องดื่ม 2) หมวดเครื่องนุ่งห่มและรองเท้า 3) หมวดเคหสถาน 4) หมวดการตรวจรักษาและบริการส่วนบุคคล 5) หมวดยานพาหนะ การขนส่งและการสื่อสาร 6) หมวดการบันเทิง การอ่าน การศึกษา และการศาสนา 7) หมวดยาสูบและเครื่องดื่มมีแอลกอฮอล์

โดยการคำนวณดัชนีราคาผู้บริโภครายได้น้อยของประเทศนั้น จะเปรียบเทียบราคาสินค้าในช่วงระยะเวลาหนึ่ง กับราคาสินค้าในช่วงเวลาเริ่มต้น เรียกว่า "ปีฐาน" ที่กำหนดตัวเลขดัชนีเท่ากับ 100 ทั้งนี้ **ครัวเรือนผู้บริโภคที่ครอบคลุมในการคำนวณดัชนีปีฐาน 2562** ได้แก่ **ครัวเรือนรวมเขตเทศบาล** ครอบคลุมได้ไม่เกิน 22,665 บาทต่อเดือนต่อครัวเรือน รวมค่าใช้จ่ายที่ไม่เป็นตัวเงินไม่เกินร้อยละ 42.19 สมาชิกครัวเรือน ตั้งแต่ 1 คนขึ้นไป ในพื้นที่กรุงเทพมหานครและปริมณฑล และภูมิภาค 4 ภาค รวมทั้งสิ้น 48 จังหวัด ทั้งนี้ ในปี 2566 ได้มีการเพิ่มจังหวัดตัวนอกอีก 4 จังหวัด รวมเป็น 52 จังหวัด^{1/} เพื่อให้ดัชนีราคาผู้บริโภคมีความครอบคลุมมากยิ่งขึ้น

^{1/} 52 จังหวัด ที่ใช้ในการคำนวณดัชนีราคาผู้บริโภค ได้แก่ กรุงเทพมหานครและปริมณฑล 1. กรุงเทพมหานคร 2.นนทบุรี 3.ปทุมธานี 4.สมุทรปราการ 5.พระนครศรีอยุธยา 6.ลพบุรี 7.สิงห์บุรี 8.ชลบุรี 9.ระยอง 10.จันทบุรี 11.ปราจีนบุรี 12.ราชบุรี 13.สุพรรณบุรี 14.เพชรบุรี 15.ประจวบคีรีขันธ์ 16.ฉะเชิงเทรา 17.นครปฐม 18.สระแก้ว 19.กาญจนบุรี **ภาคเหนือ** 20.นครสวรรค์ 21.ตาก 22.แพร่ 23.เชียงใหม่ 24.เชียงราย 25.อุตรดิตถ์ 26.พิษณุโลก 27.เพชรบูรณ์ 28.น่าน 29.พะเยา 30.ลำปาง **ภาคตะวันออกเฉียงเหนือ** 31.นครราชสีมา 32.ขอนแก่น 33.สุรินทร์ 34.อุบลราชธานี 35.หนองคาย 36.ศรีสะเกษ 37.มุกดาหาร 38.อุดรธานี 39.ร้อยเอ็ด 40.นครพนม 41.เลย 42.กาฬสินธุ์ 43.บึงกาฬ **ภาคใต้** 44.สุราษฎร์ธานี 45.นครศรีธรรมราช 46.ตรัง 47.สงขลา 48.ยะลา 49.ภูเก็ต 50.กระบี่ 51.นราธิวาส 52.ระนอง

สัดส่วนน้ำหนัก

จำแนกรายหมวด



ดัชนีราคาผู้บริโภครายได้น้อย

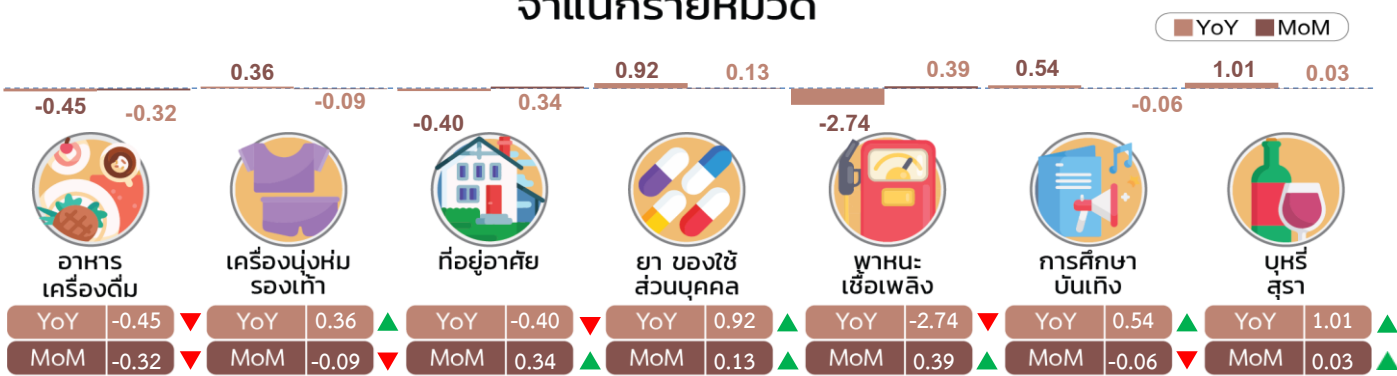
เดือนมกราคม 2567 เท่ากับ 108.11

ลดลงร้อยละ -0.71 (YoY)

ดัชนีราคาผู้บริโภครายได้น้อยของประเทศ เดือนมกราคม 2567 เท่ากับ 108.11 เมื่อเทียบกับเดือนเดียวกันของปีก่อน ซึ่งเท่ากับ 108.88 อัตราเงินเฟ้อลดลงร้อยละ -0.71 (YoY) เป็นการลดลงอย่างต่อเนื่องเป็นเดือนที่ 2 โดยปัจจัยสำคัญจากการที่ภาครัฐมีมาตรการลดค่าครองชีพด้านพลังงานให้กับประชาชนโดยเฉพาะการตรึงราคาน้ำมันดีเซลให้อยู่ในระดับไม่เกิน 30 บาทต่อลิตร และการลดค่ากระแสไฟฟ้าในประชาชนบางส่วน ส่งผลให้ราคาค่ากระแสไฟฟ้ายังลดลงเมื่อเทียบกับปีที่ผ่านมา อีกทั้งราคาสินค้าในกลุ่มอาหารสดยังคงลดลงโดยเฉพาะเนื้อสุกรและผักสด เนื่องจากปริมาณเนื้อสุกรและผักสดในระบบเพิ่มมากขึ้น รวมทั้งฐานราคาของปีที่ผ่านมาอยู่ในระดับสูง และเมื่อเทียบกับเดือนธันวาคม 2566 ดัชนีราคาโดยเฉลี่ยไม่เปลี่ยนแปลง

เมื่อหักกลุ่มอาหารสด และพลังงานออกแล้ว อัตราเงินเฟ้อพื้นฐาน สูงขึ้นร้อยละ 0.70 (YoY) เมื่อเทียบกับเดือนธันวาคม 2566 (MoM) สูงขึ้นร้อยละ 0.04

อัตราการเปลี่ยนแปลง จำแนกรายหมวด



อัตราการเปลี่ยนแปลง จำแนกรายภูมิภาค (YoY)

