

ดัชนีราคาผู้บริโภคของประเทศ

เดือนธันวาคม 2566 และปี 2566

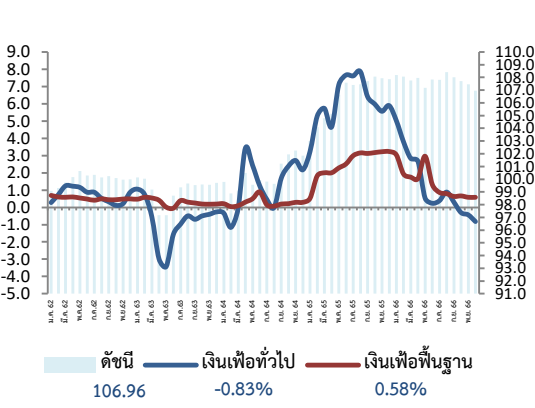
5 มกราคม 2567



TPSO
Trade Policy and Strategy Office

สำนักงานนโยบายและยุทธศาสตร์การค้า (สนค.)

สถิติอัตราเงินเฟ้อ



ดัชนีราคาผู้บริโภคเดือนธันวาคม 2566 เท่ากับ 106.96 (ปีฐาน 2562 = 100)

เมื่อเทียบกับ	การเปลี่ยนแปลง	ร้อยละ
1. เดือนธันวาคม 2565 (YoY)	ลดลง	-0.83
2. เดือนพฤศจิกายน 2566 (MoM)	ลดลง	-0.46
3. เฉลี่ย ปี 2566 เทียบกับ ปี 2565 (AoA)	สูงขึ้น	1.23
4. ไตรมาสที่ 4 ปี 2566 เทียบกับไตรมาสเดียวกันของปีก่อน (YoY)	ลดลง	-0.53
5. ไตรมาสที่ 4 ปี 2566 เทียบกับไตรมาสก่อนหน้า (QoQ)	ลดลง	-0.65

Highlights ดัชนีราคาผู้บริโภคของไทย เดือนธันวาคม 2566 เท่ากับ 106.96 เมื่อเทียบกับเดือนเดียวกันของปีก่อนอัตราเงินเฟ้อทั่วไปลดลงร้อยละ -0.83 (YoY) เป็นการลดลงต่อเนื่องเป็นเดือนที่ 3 และเป็นอัตราที่ต่ำที่สุดในรอบ 34 เดือน (เดือนกุมภาพันธ์ 2564 ลดลงร้อยละ -1.17) โดยมีปัจจัยสำคัญจากการลดลงของราคาสินค้าในกลุ่มพลังงาน ได้แก่ น้ำมันเชื้อเพลิง และค่ากระแสไฟฟ้า ตามนโยบายลดภาระค่าครองชีพด้านพลังงานของภาครัฐ รวมทั้งราคาสินค้าในกลุ่มอาหารสดยังคงลดลงต่อเนื่อง จากการลดลงของราคาเนื้อสุกร และผักสดเป็นสำคัญ เนื่องจากปริมาณเนื้อสุกรในระบบที่เพิ่มขึ้น ขณะที่ผักสดผลผลิตเข้าสู่ตลาดมากขึ้นจากสภาพภูมิอากาศที่เอื้ออำนวย และเมื่อเทียบกับเดือนที่ผ่านมาอัตราเงินเฟ้อทั่วไปลดลง ร้อยละ -0.46 (MoM)

อัตราเงินเฟ้อทั่วไปเฉลี่ยปี 2566 สูงขึ้นร้อยละ 1.23 (AoA) (ปี 2565 สูงขึ้นร้อยละ 6.08) โดยมีสาเหตุหลักจากการสูงขึ้นของราคาอาหารสด อาทิ ข้าวสารเจ้า ตามราคาในตลาดโลกที่ปรับตัวสูงขึ้น ไข่ไก่ จากต้นทุนการผลิตที่สูงขึ้น ผักและผลไม้ เนื่องจากสถานการณ์เอลนีโญ ส่งผลให้การเพาะปลูกพืชสำคัญบางชนิดต้องเผชิญกับสภาพอากาศไม่เอื้ออำนวย ขณะที่ผลไม้บางชนิดราคาสูงขึ้นซึ่งเป็นผลจากการส่งออกขยายตัวดีขึ้น นอกจากนี้ อาหารบริโภคในบ้านและนอกบ้าน ปรับราคาสูงขึ้นตามต้นทุนการผลิตและวัตถุดิบที่ราคาเพิ่มขึ้น สำหรับสินค้าที่ราคาลดลง อาทิ เนื้อสุกรและน้ำมันพืชตามอุปทานที่เพิ่มมากขึ้น และน้ำมันเชื้อเพลิงตามสถานการณ์ราคาน้ำมันในตลาดโลก และมาตรการของภาครัฐ

ทั้งนี้ เมื่อหักอาหารสดและพลังงานออกแล้ว อัตราเงินเฟ้อพื้นฐานขยายตัวร้อยละ 0.58 (YoY) เมื่อเทียบกับเดือนก่อนหน้า สูงขึ้นร้อยละ 0.06 (MoM) และเฉลี่ยทั้งปี 2566 สูงขึ้นร้อยละ 1.27 (AoA)

อัตราการเปลี่ยนแปลงดัชนีราคาเดือนธันวาคม 2566

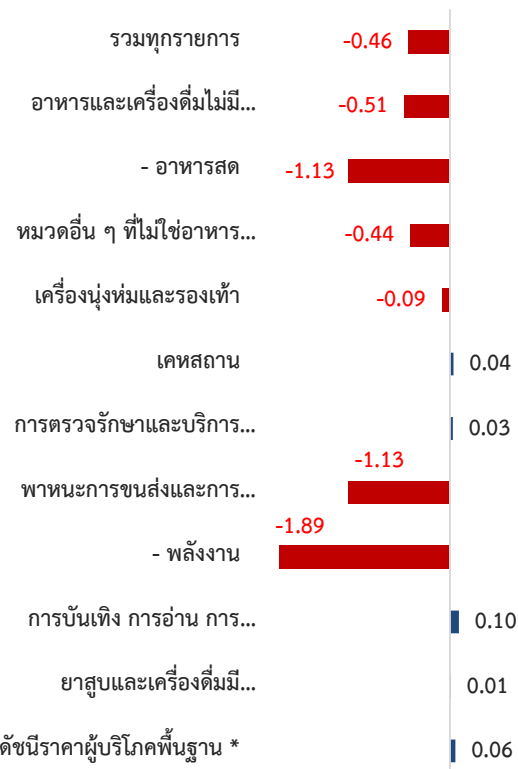
รวมทุกรายการ	-0.83
อาหารและเครื่องดื่มไม่มี...	-0.63
- อาหารสด	-2.30
หมวดอื่น ๆ ที่ไม่ใช่อาหาร...	-1.00
เครื่องนุ่งห่มและรองเท้า	0.00
เคสสถาน	-0.73
การตรวจรักษาและบริการ...	0.88
พาหนะการขนส่งและการ...	-2.20
- พลังงาน	-5.12
การบันเทิง การอ่าน การ...	0.66
ยาสูบและเครื่องดื่มมี...	1.00
ดัชนีราคาผู้บริโภคพื้นฐาน *	0.58

1. เทียบกับเดือนธันวาคม 2565 **ลดลงร้อยละ -0.83 (YoY)** โดยมีการเปลี่ยนแปลงของราคาสินค้าและบริการ ดังนี้

- **หมวดอื่น ๆ ที่ไม่ใช่อาหารและเครื่องดื่ม ลดลงร้อยละ -1.00** ตามการลดลงของราคาสินค้าในหมวดเคสสถาน ร้อยละ -0.73 จากการลดลงของราคาค่ากระแสไฟฟ้า ผงซักฟอก และน้ำยาล้างจาน และหมวดพาหนะ การขนส่ง และการสื่อสาร ร้อยละ -2.20 จากการลดลงของราคาน้ำมันเชื้อเพลิง และค่าโดยสารรถไฟฟ้ามหานคร ในขณะที่มีสินค้าที่ราคาสูงขึ้น ได้แก่ หมวดการตรวจรักษาและบริการส่วนบุคคล ร้อยละ 0.88 จากการสูงขึ้นของราคาแบ่งทิวากาย น้ายาระงับกลิ่นกาย และกระดาษชำระ หมวดการบันเทิง การอ่าน การศึกษา ร้อยละ 0.66 จากการสูงขึ้นของราคาอาหารสัตว์เลี้ยง และเครื่องถ้วยชาม และหมวดยาสูบและเครื่องดื่มมีแอลกอฮอล์ ร้อยละ 1.00 จากการสูงขึ้นของราคาบุหรี่ สุรา และเบียร์ และกลุ่มการสื่อสาร ร้อยละ 0.16 จากการสูงขึ้นของค่าบริการใช้อินเทอร์เน็ต สำหรับหมวดเครื่องนุ่งห่ม และรองเท้า ราคาโดยเฉลี่ยไม่เปลี่ยนแปลง
- **หมวดอาหารและเครื่องดื่มไม่มีแอลกอฮอล์ ลดลงร้อยละ -0.63** ตามการลดลงของราคาสินค้าในสินค้าในกลุ่มเนื้อสัตว์ เป็ดไก่ และสัตว์น้ำ ร้อยละ -6.53 จากการลดลงของราคาเนื้อสุกร และปลาทุ กลุ่มผักสด ร้อยละ -7.35 จากการลดลงของราคาต้นหอม มะเขือ และผักบุ้ง และกลุ่มเครื่องประกอบอาหาร ร้อยละ -0.05 จากการลดลงของราคาน้ำมันพืช เครื่องปรุงรส และซอสหอยนางรม ในขณะที่มีสินค้าที่ราคาสูงขึ้น ได้แก่ กลุ่มข้าว แป้ง และผลิตภัณฑ์จากแป้ง ร้อยละ 4.20 จากการสูงขึ้นของราคาข้าวสารเจ้า ข้าวสารเหนียว และขนมอบ กลุ่มไข่และผลิตภัณฑ์นม ร้อยละ 6.97 จากการสูงขึ้นของราคามันฝรั่งเหลือง และนมเปรี้ยว กลุ่มผลไม้สด ร้อยละ 1.24 จากการสูงขึ้นของราคาทุเรียน ส้มเขียวหวาน และกล้วยน้ำว้า กลุ่มเครื่องดื่มไม่มีแอลกอฮอล์ ร้อยละ 2.03 จากการสูงขึ้นของราคากาแฟสำเร็จรูป กาแฟ/ชา (ร้อน/เย็น) และกาแฟสำเร็จรูปพร้อมดื่ม กลุ่มอาหารบริโภคในบ้าน ร้อยละ 1.42 จากการสูงขึ้นของราคากับข้าวสำเร็จรูป ก๋วยเตี๋ยว และข้าวแกง/ข้าวกล่อง และกลุ่มอาหารบริโภคนอกบ้าน ร้อยละ 0.87 จากการสูงขึ้นของราคาอาหารเช้า อาหารกลางวัน (ข้าวราดแกง) และอาหารเย็น (อาหารตามสั่ง)

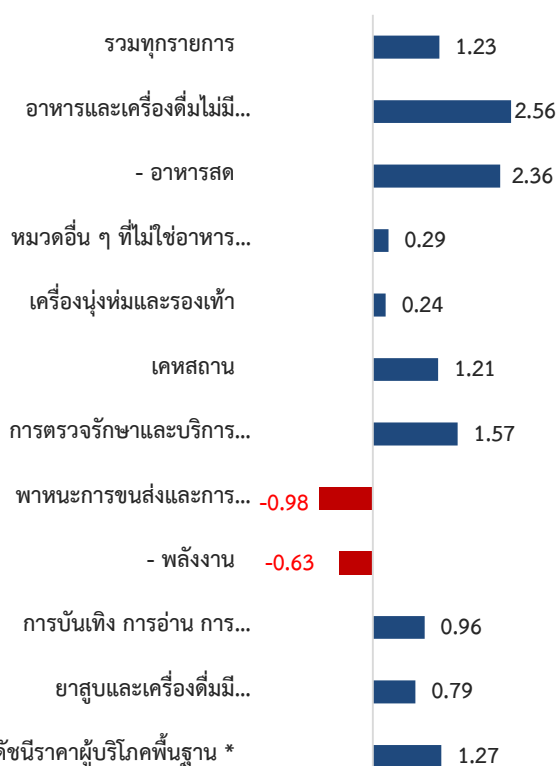


2. เทียบกับเดือนพฤศจิกายน 2566 **ลดลงร้อยละ -0.46 (MoM)** โดยมีการเปลี่ยนแปลงของราคาสินค้าและบริการ ดังนี้



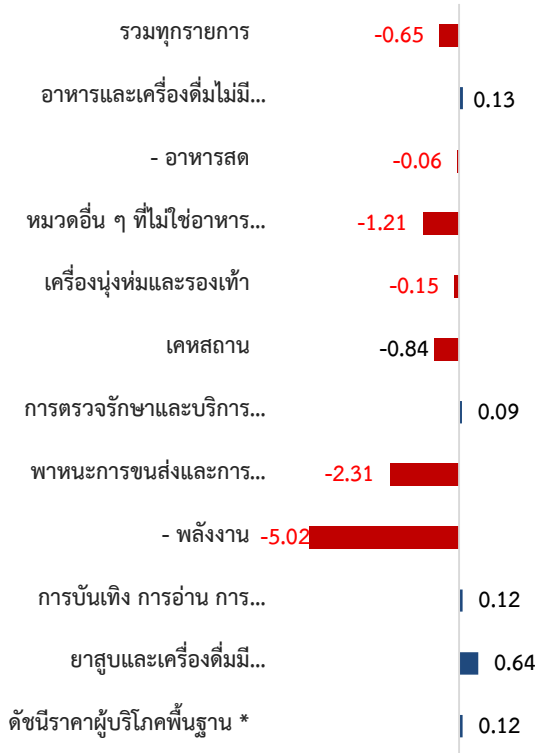
- **หมวดอาหารและเครื่องดื่มไม่มีแอลกอฮอล์ ลดลงร้อยละ -0.51** โดยมีสาเหตุหลักจากการลดลงของราคาสินค้าในกลุ่มข้าว แป้ง และผลิตภัณฑ์จากแป้ง ร้อยละ -0.31 จากการลดลงของราคาข้าวสารเหนียว และแป้งข้าวเจ้า กลุ่มไข่และผลิตภัณฑ์นม ร้อยละ -0.52 จากการลดลงของราคาไข่ไก่ นมเปรี้ยว และนมถั่วเหลือง กลุ่มผักสด ร้อยละ -7.84 จากการลดลงของราคาผักคะน้า ต้นหอม และผักชี กลุ่มผลไม้สด ร้อยละ -1.03 จากการลดลงของราคาส้มเขียวหวาน มะละกอสุก และกล้วยน้ำว้า สำหรับสินค้าที่ราคาสูงขึ้น ได้แก่ กลุ่มเนื้อสัตว์ เป็ดไก่ และสัตว์น้ำ ร้อยละ 0.34 จากการสูงขึ้นของราคาเนื้อสุกรและไก่สด กลุ่มเครื่องประกอบอาหาร ร้อยละ 0.36 จากการสูงขึ้นของราคาน้ำตาลทราย น้ำมันพืช และซอสพริก กลุ่มเครื่องดื่มไม่มีแอลกอฮอล์ ร้อยละ 0.05 จากการสูงขึ้นของราคาผลิตภัณฑ์เสริมอาหาร น้ำดื่ม และกาแฟ/ชา (ร้อน/เย็น) กลุ่มอาหารบริโภคในบ้าน ร้อยละ 0.06 จากการสูงขึ้นของราคากับข้าวสำเร็จรูป อาหารว่าง และขนมปังสำเร็จรูป และกลุ่มอาหารบริโภคนอกบ้าน ร้อยละ 0.12 จากการสูงขึ้นของราคาอาหารกลางวัน (ข้าวราดแกง) และอาหารเย็น (อาหารตามสั่ง)
- **หมวดอื่น ๆ ที่ไม่ใช่อาหารและเครื่องดื่ม ลดลงร้อยละ -0.44** โดยมีสาเหตุหลักจากการลดลงของราคาสินค้าในหมวดเครื่องดื่มร้อนและรองเท้าน้ำ ร้อยละ -0.09 จากการลดลงของราคาเสื้อเชิ้ตและเสื้อยืดบุรุษ และหมวดพาหนะ การขนส่ง และการสื่อสาร ร้อยละ -1.13 จากการลดลงของราคาน้ำมันเชื้อเพลิง และค่าธรรมเนียมผ่านทางพิเศษ สำหรับสินค้าที่ราคาสูงขึ้น ได้แก่ หมวดเคสสถาน ร้อยละ 0.04 จากการสูงขึ้นของราคานายาปรับผ้านุ่ม ผลิตภัณฑ์ทำความสะอาดพื้น และผงซักฟอก หมวดการตรวจรักษาและบริการส่วนบุคคล ร้อยละ 0.03 จากการสูงขึ้นของราคาแชมพู ครีมนวดผม และผ้าอนามัย หมวดการบันเทิง การอ่าน การศึกษา ร้อยละ 0.10 จากการสูงขึ้นของราคาค่าทัศนอาจรในประเทศและต่างประเทศ และหมวดยาสูบและเครื่องดื่มมีแอลกอฮอล์ ร้อยละ 0.03 จากการสูงขึ้นของราคาสุรา

3. เฉลี่ยปี 2566 เทียบกับปี 2565 **สูงขึ้นร้อยละ 1.23 (AoA)** โดยมีการเปลี่ยนแปลง ดังนี้



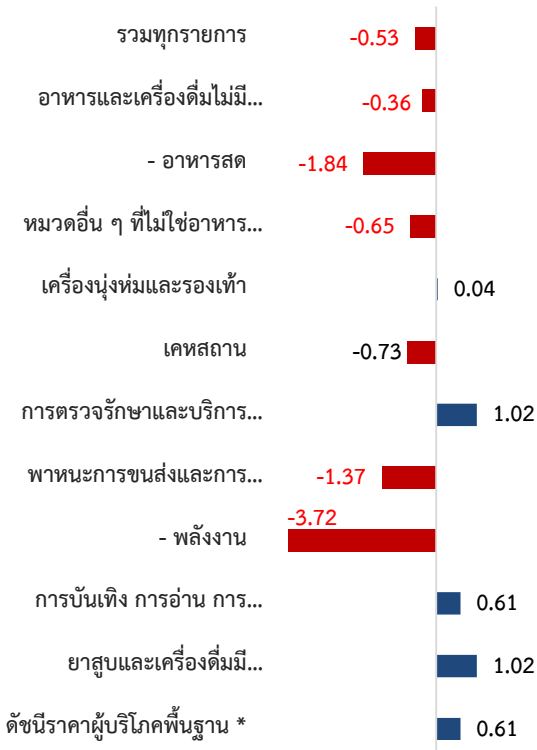
- **หมวดอาหารและเครื่องดื่มไม่มีแอลกอฮอล์ สูงขึ้นร้อยละ 2.56** จากการสูงขึ้นของราคาสินค้าในกลุ่มข้าว แป้ง และผลิตภัณฑ์จากแป้ง สูงขึ้นร้อยละ 4.07 จากการสูงขึ้นของราคาข้าวสารเจ้า ข้าวสารเหนียว และขนมอบ กลุ่มไข่และผลิตภัณฑ์นม ร้อยละ 7.49 จากการสูงขึ้นของราคานมถั่วเหลือง และนมเปรี้ยว กลุ่มผักสด ร้อยละ 6.82 จากการสูงขึ้นของราคามะนาว ขิง และผักคะน้า กลุ่มผลไม้สด ร้อยละ 6.82 จากการสูงขึ้นของราคาแตงโม เงาะ และส้มเขียวหวาน กลุ่มเครื่องดื่มไม่มีแอลกอฮอล์ ร้อยละ 3.73 จากการสูงขึ้นของราคากาแฟสำเร็จรูป กาแฟ/ชา (ร้อน/เย็น) และน้ำอัดลม กลุ่มอาหารบริโภคในบ้าน ร้อยละ 3.35 จากการสูงขึ้นของราคากับข้าวสำเร็จรูป ก๋วยเตี๋ยว และข้าวแกง/ข้าวกล่อง และกลุ่มอาหารบริโภคนอกบ้าน ร้อยละ 2.79 จากการสูงขึ้นของราคาอาหารเช้า อาหารกลางวัน (ข้าวราดแกง) และอาหารเย็น (อาหารตามสั่ง) สำหรับสินค้าที่ราคาลดลง ได้แก่ กลุ่มเนื้อสัตว์ เป็ดไก่ และสัตว์น้ำ ร้อยละ -2.41 จากการลดลงของราคาเนื้อสุกร และเครื่องในหมู และกลุ่มเครื่องประกอบอาหาร ร้อยละ -0.28 จากการลดลงของราคาน้ำมันพืช มะขามเปียก และมะพร้าว (ผลแห้ง/ชุด)
- **หมวดอื่น ๆ ที่ไม่ใช่อาหารและเครื่องดื่ม สูงขึ้นร้อยละ 0.29** จากการสูงขึ้นของสินค้าหมวดเครื่องดื่มร้อนและรองเท้าน้ำ ร้อยละ 0.24 จากการสูงขึ้นของราคาเครื่องแบบนักเรียนอนุบาล เครื่องแบบนักเรียนมัธยมชายและหญิง หมวดเคสสถาน ร้อยละ 1.21 จากการสูงขึ้นของราคาค่ากระแสไฟฟ้า ก๊าซหุงต้ม และค่าเช่าบ้าน หมวดการตรวจรักษาและบริการส่วนบุคคล ร้อยละ 1.57 จากการสูงขึ้นของราคาแป้งทาผิวชาย ค่าแต่งผมชาย และยาสีฟัน หมวดการบันเทิง การอ่าน การศึกษา ร้อยละ 0.96 จากการสูงขึ้นของราคาอาหารสัตว์เลี้ยง และเครื่องถวายพระ หมวดยาสูบและเครื่องดื่มมีแอลกอฮอล์ ร้อยละ 0.79 จากการสูงขึ้นของราคาเบียร์ สุรา และบุหรี และกลุ่มการสื่อสาร สูงขึ้นร้อยละ 0.10 จากการสูงขึ้นของค่าบริการใช้อินเทอร์เน็ต และค่าส่งพัสดุ ในขณะที่หมวดพาหนะ การขนส่ง และการสื่อสาร ลดลงร้อยละ -0.98 จากการลดลงของราคาน้ำมันเชื้อเพลิง เป็นสำคัญ

4. ไตรมาสที่ 4 ปี 2566 เทียบกับไตรมาสก่อนหน้า **ลดลงร้อยละ -0.65 (QoQ)** โดยมีการเปลี่ยนแปลง ดังนี้



- หมวดอื่นๆ ที่ไม่ใช่อาหารและเครื่องดื่ม ลดลงร้อยละ -1.21 จากการลดลงของสินค้าในหมวดเครื่องดื่มและรองเท้า ร้อยละ -0.15 หมวดเคหสถาน ร้อยละ -0.84 หมวดพาหนะ การขนส่ง และการสื่อสาร ร้อยละ -2.31 และในขณะที่มีสินค้าที่รายการสูงขึ้น ได้แก่ หมวดการตรวจรักษา และบริการส่วนบุคคล ร้อยละ 0.09 หมวดการบันเทิง การอ่าน การศึกษา ร้อยละ 0.12 และหมวดยาสูบ และเครื่องดื่มมีแอลกอฮอล์ ร้อยละ 0.64
- หมวดอาหาร และเครื่องดื่มไม่มีแอลกอฮอล์ สูงขึ้นร้อยละ 0.13 ตามการสูงขึ้นของสินค้าในกลุ่มข้าวแป้ง และผลิตภัณฑ์จากแป้ง ร้อยละ 3.04 กลุ่มไข่ และผลิตภัณฑ์นม ร้อยละ 0.39 กลุ่มผักสด ร้อยละ 2.62 กลุ่มเครื่องประกอบอาหาร ร้อยละ 0.28 กลุ่มเครื่องดื่มไม่มีแอลกอฮอล์ ร้อยละ 0.30 กลุ่มอาหารบริโภค-ในบ้าน ร้อยละ 0.11 และกลุ่มอาหารบริโภค-นอกร้าน ร้อยละ 0.45 สำหรับสินค้าที่ราคาลดลง ได้แก่ กลุ่มเนื้อสัตว์ เป็ดไก่ และสัตว์น้ำ ร้อยละ -1.37 และกลุ่มผลไม้สด ร้อยละ -4.68

5. ไตรมาสที่ 4 ปี 2566 เทียบกับไตรมาสเดียวกันของปีก่อน **ลดลงร้อยละ -0.53 (YoY)** โดยมีการเปลี่ยนแปลง ดังนี้



- หมวดอื่นๆ ที่ไม่ใช่อาหารและเครื่องดื่ม ลดลงร้อยละ -0.65 จากการลดลงของสินค้าในหมวดพาหนะ การขนส่ง และการสื่อสาร ร้อยละ -1.37 และหมวดเคหสถาน ร้อยละ -0.73 ในขณะที่มีสินค้าที่รายการสูงขึ้น ได้แก่ หมวดเครื่องดื่มและรองเท้า ร้อยละ 0.04 หมวดการตรวจรักษา และบริการส่วนบุคคล ร้อยละ 1.02 หมวดการบันเทิง การอ่าน การศึกษา ร้อยละ 0.61 และหมวดยาสูบ และเครื่องดื่มมีแอลกอฮอล์ ร้อยละ 1.02
- หมวดอาหาร และเครื่องดื่มไม่มีแอลกอฮอล์ ลดลงร้อยละ -0.36 ตามการลดลงของสินค้าในกลุ่มเนื้อสัตว์ เป็ดไก่ และสัตว์น้ำ ร้อยละ -6.99 กลุ่มผักสด ร้อยละ -3.42 และกลุ่มเครื่องประกอบอาหาร ร้อยละ -0.53 สำหรับสินค้าที่ราคาสูงขึ้น ได้แก่ กลุ่มข้าวแป้ง และผลิตภัณฑ์จากแป้ง ร้อยละ 4.70 กลุ่มไข่ และผลิตภัณฑ์นม ร้อยละ 6.78 กลุ่มผลไม้สด ร้อยละ 1.60 และกลุ่มเครื่องดื่มไม่มีแอลกอฮอล์ ร้อยละ 2.27 กลุ่มอาหารบริโภค-ในบ้าน ร้อยละ 3.37 และกลุ่มอาหารบริโภค-นอกร้าน ร้อยละ 1.80

6. อัตราการเปลี่ยนแปลงของเงินเฟ้อ (YoY) จำแนกรายภาค เดือนธันวาคม 2566

อัตราการเปลี่ยนแปลงจำแนกรายภาค เดือนธันวาคม 2566

%YOY	กรุงเทพฯ / ปริมาณพล	ภาคกลาง	ภาคเหนือ	ภาคตะวันออกเฉียงเหนือ	ภาคใต้
	- 0.26	- 0.95	- 1.21	- 0.98	- 1.15
ปัจจัยบวก	ข้าวสารเจ้า 籼米 ไข่ไก่ จิ้ง กับข้าวสำเร็จรูป อาหารเช้า ค่าเช่าบ้าน	ข้าวสารเจ้า 籼米 ไข่ไก่ นมสด จิ้ง กับข้าวสำเร็จรูป ค่าเช่าบ้าน	ข้าวสารเจ้า 籼米 ไข่ไก่ ข้าวสารเหนียว จิ้ง กับข้าวสำเร็จรูป ค่าเช่าบ้าน	ข้าวสารเจ้า 籼米 ไข่ไก่ ข้าวสารเหนียว ปลาชนิด จิ้ง กับข้าวสำเร็จรูป	ข้าวสารเจ้า 籼米 ไข่ไก่ มะนาว กระเทียม อาหารว่าง ข้าวแกง/ข้าวกล่อง
	เนือสุกร น้ำมันพืช ค่ากระแสไฟฟ้า น้ำมันดีเซล และแก๊สโซฮอล์ 91 ผักคะน้า ผักบุ้ง ต้นหอม	เนือสุกร น้ำมันพืช ค่ากระแสไฟฟ้า น้ำมันดีเซล และแก๊สโซฮอล์ 91 ผักคะน้า ผักบุ้ง ผักชี	เนือสุกร น้ำมันพืช ค่ากระแสไฟฟ้า น้ำมันดีเซล และแก๊สโซฮอล์ 91 ผักบุ้ง ต้นหอม ลองกอง	เนือสุกร น้ำมันพืช ค่ากระแสไฟฟ้า น้ำมันดีเซล และแก๊สโซฮอล์ 91 ผักคะน้า ต้นหอม ลองกอง	เนือสุกร น้ำมันพืช ค่ากระแสไฟฟ้า น้ำมันดีเซล และแก๊สโซฮอล์ 91 ปลาหู กุ้งขาว ผักบุ้ง

อัตราการเปลี่ยนแปลง (YoY) จำแนกรายภาค มีรายละเอียดดังนี้

ภาค	รวม	อาหารและเครื่องดื่มไม่มีแอลกอฮอล์	อื่น ๆ ที่ไม่ใช่อาหารและเครื่องดื่ม
	การเปลี่ยนแปลง (ร้อยละ)	การเปลี่ยนแปลง (ร้อยละ)	การเปลี่ยนแปลง (ร้อยละ)
1. กรุงเทพฯ และปริมาณพล	-0.26	0.11	-0.51
2. ภาคกลาง	-0.95	-0.74	-1.11
3. ภาคเหนือ	-1.21	-1.15	-1.25
4. ภาคตะวันออกเฉียงเหนือ	-0.98	0.68	-1.21
5. ภาคใต้	-1.15	-1.09	-1.19

ดัชนีราคาผู้บริโภคจำแนกรายภาค พบว่า ดัชนีราคาผู้บริโภคเมื่อเทียบกับเดือนเดียวกันของปีก่อนหน้าลดลงในทุกภูมิภาค โดยอัตราเงินเฟ้อของภาคเหนือ ลดลงมากที่สุด อยู่ที่ร้อยละ -1.21 รองลงมาได้แก่ ภาคใต้ ร้อยละ -1.15 ภาคตะวันออกเฉียงเหนือ ร้อยละ -0.98 ภาคกลาง ร้อยละ -0.95 ในขณะที่กรุงเทพฯ และปริมาณพล ลดลงน้อยที่สุด อยู่ที่ร้อยละ -0.26

เมื่อพิจารณาเป็นรายสินค้า พบว่า สินค้าสำคัญที่ราคาลดลงในทุกภาค ได้แก่ เนือสุกร น้ำมันพืช ค่ากระแสไฟฟ้า น้ำมันดีเซล และแก๊สโซฮอล์ 91 สำหรับสินค้าที่ปรับตัวสูงขึ้นในทุกภาค ได้แก่ ข้าวสารเจ้า 籼米 และไข่ไก่

7. แนวโน้มอัตราเงินเฟ้อ ปี 2567

แนวโน้มอัตราเงินเฟ้อทั่วไป ปี 2567 มีแนวโน้มอยู่ในระดับต่ำ โดยอัตราเงินเฟ้อทั่วไปในเดือนมกราคมมีโอกาสติดลบต่อเนื่องเป็นเดือนที่ 4 โดยมีปัจจัยสนับสนุนที่สำคัญ ได้แก่ 1) มาตรการตรึงราคาน้ำมันดีเซล และตรึงค่ากระแสไฟฟ้าสำหรับครัวเรือนที่ใช้ไฟฟ้าต่ำกว่า 300 หน่วย 2) ราคาน้ำมันในตลาดโลกมีแนวโน้มลดลง ซึ่งจะเป็นปัจจัยสนับสนุนให้ราคาขายปลีกน้ำมันเบนซินในประเทศปรับลดลงตาม 3) ผลกระทบจากเอลนีโญ มีแนวโน้มลดลง และ 4) มาตรการส่งเสริมการขายของผู้ประกอบการ เพื่อรองรับการใช้จ่ายของประชาชนที่คาดว่าจะเพิ่มขึ้นตามมาตรการ Easy E-Receipt อย่างไรก็ตาม ยังมีปัจจัยที่อาจส่งผลให้อัตราเงินเฟ้อเพิ่มขึ้น เช่น ภาคการท่องเที่ยวที่ส่งผลให้สินค้าและบริการที่เกี่ยวข้องปรับตัวสูงขึ้น รวมทั้งต้องติดตามสถานการณ์ความขัดแย้งในภูมิภาคต่าง ๆ ของโลก อาทิ การโจมตีเรือขนส่งสินค้าในทะเลแดง ที่ทำให้การขนส่งทางทะเลปรับขึ้นค่าธรรมเนียมและค่าระวางเรือ ซึ่งคาดว่าจะจะเป็นผลกระทบชั่วคราวและเหตุการณ์ไม่น่าจะยืดเยื้อ เป็นต้น

ทั้งนี้ กระทรวงพาณิชย์ คาดการณ์อัตราเงินเฟ้อทั่วไปปี 2567 อยู่ระหว่างร้อยละ (-0.3) – 1.7 (ค่ากลางร้อยละ 0.7) ซึ่งเป็นอัตราที่สอดคล้องกับสถานการณ์เศรษฐกิจในปัจจุบัน

กำหนดการเผยแพร่ “ดัชนีราคาผู้บริโภค” ครั้งต่อไป ในวันที่จันทร์ที่ 5 กุมภาพันธ์ 2567



ตารางแสดงดัชนีราคาผู้บริโภคทั่วไปและอัตราการเปลี่ยนแปลงเดือนธันวาคม 2566

(ปีฐาน 2562 = 100)

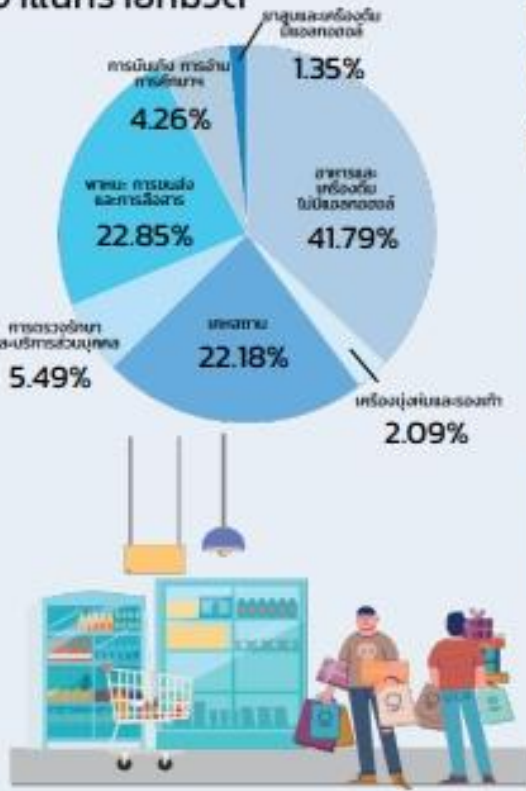
รายการ	สัดส่วน น้ำหนัก ธ.ค. 66	เดือนธันวาคม 2566					เดือนพฤศจิกายน 2566				
		ดัชนี		อัตราการเปลี่ยนแปลง			ดัชนี		อัตราการเปลี่ยนแปลง		
		ธ.ค. 66	ธ.ค. 65	M/M	Y/Y	A/A	พ.ย. 66	M/M	Y/Y	A/A	
ดัชนีราคาผู้บริโภคทั่วไป	100.00	106.96	107.86	-0.46	-0.83	1.23	107.45	-0.25	-0.44	1.41	
หมวดอาหารและเครื่องดื่มไม่มีแอลกอฮอล์	41.79	110.54	111.24	-0.51	-0.63	2.56	111.11	0.23	0.20	2.87	
ข้าวแป้งและผลิตภัณฑ์จากแป้ง	3.93	102.18	98.06	-0.31	4.20	4.07	102.50	0.48	5.11	4.06	
เนื้อสัตว์ เป็ดไก่และสัตว์น้ำ	9.16	109.46	117.11	0.34	-6.53	-2.41	109.09	0.11	-7.15	-2.03	
ไข่และผลิตภัณฑ์นม	2.29	119.18	111.41	-0.52	6.97	7.49	119.80	0.04	6.65	7.54	
ผักและผลไม้	5.59	109.35	112.50	-4.20	-2.80	7.83	114.14	0.42	3.64	8.89	
- ผักสด	2.61	110.24	118.99	-7.84	-7.35	6.82	119.62	2.27	5.30	8.25	
- ผลไม้สด	2.30	104.11	102.83	-1.03	1.24	6.82	105.19	-2.12	1.83	7.34	
เครื่องประกอบอาหาร	2.39	117.08	117.14	0.36	-0.05	-0.28	116.66	0.49	-0.39	-0.31	
เครื่องดื่มไม่มีแอลกอฮอล์	2.25	108.82	106.66	0.05	2.03	3.73	108.77	0.10	2.16	3.89	
อาหารบริโภค-ในบ้าน	9.18	112.83	111.25	0.06	1.42	3.35	112.76	0.23	1.66	3.53	
อาหารบริโภค-นอกบ้าน	7.00	111.57	110.61	0.12	0.87	2.79	111.44	0.13	0.85	2.96	
หมวดอื่น ๆ ที่ไม่ใช่อาหารและเครื่องดื่ม	58.21	104.69	105.75	-0.44	-1.00	0.29	105.15	-0.58	-0.87	0.41	
หมวดเครื่องนุ่งห่มและรองเท้า	2.09	99.92	99.92	-0.09	0.00	0.24	100.01	0.00	0.03	0.26	
หมวดเคหสถาน	22.18	102.55	103.30	0.04	-0.73	1.21	102.51	-0.03	-0.76	1.39	
หมวดการตรวจรักษาและบริการส่วนบุคคล	5.49	103.46	102.56	0.03	0.88	1.57	103.43	-0.16	0.88	1.63	
หมวดพาหนะการขนส่งและการสื่อสาร	22.85	108.42	110.86	-1.13	-2.20	-0.98	109.66	-1.42	-1.84	-0.87	
- ค่าโดยสารสาธารณะ	1.40	109.97	108.42	0.05	1.43	3.73	109.92	0.14	1.45	3.95	
- น้ำมันเชื้อเพลิง	9.09	120.21	127.37	-2.77	-5.62	-2.94	123.64	-3.49	-4.74	-2.71	
- การสื่อสาร	4.07	100.05	99.89	-0.01	0.16	0.10	100.06	0.06	0.19	0.09	
หมวดการบันเทิง การอ่าน การศึกษา	4.26	101.12	100.46	0.10	0.66	0.96	101.02	0.07	0.62	0.99	
หมวดยาสูบและเครื่องดื่มมีแอลกอฮอล์	1.35	103.69	102.66	0.01	1.00	0.79	103.68	0.03	1.01	0.78	
ดัชนีราคาผู้บริโภคพื้นฐาน *	65.53	104.58	103.98	0.06	0.58	1.27	104.52	0.06	0.58	1.33	
กลุ่มอาหารสดและพลังงาน	34.47	111.29	115.23	-1.42	-3.42	1.15	112.89	-0.81	-2.28	1.57	
- อาหารสด	20.97	108.94	111.50	-1.13	-2.30	2.36	110.18	0.25	-0.76	2.81	
- พลังงาน	13.50	116.47	122.75	-1.89	-5.12	-0.63	118.71	-2.40	-4.52	-0.22	

* หมายเหตุ : ดัชนีราคาผู้บริโภคพื้นฐาน หมายถึง ดัชนีราคาผู้บริโภคทั่วไปที่หักรายการสินค้ากลุ่มอาหารสดและสินค้ากลุ่มพลังงาน

Concept ดัชนีราคาผู้บริโภคประเทศไทย ปีฐาน 2562 มีจำนวนรายการสินค้าและบริการทั้งสิ้น 430 รายการ (ปีฐาน 2558 มีจำนวน 422 รายการ) ครอบคลุมสินค้าและบริการ 7 หมวดที่จำเป็นต่อการครองชีพ ได้แก่ 1) หมวดอาหารและเครื่องดื่มไม่มีแอลกอฮอล์ 2) หมวดเครื่องนุ่งห่มและรองเท้า 3) หมวดเคหสถาน 4) หมวดการตรวจรักษาและบริการส่วนบุคคล 5) หมวดพาหนะ การขนส่งและการสื่อสาร 6) หมวดการบันเทิง การอ่าน การศึกษา 7) หมวดยาสูบและเครื่องดื่มมีแอลกอฮอล์ โดยการคำนวณดัชนีราคาผู้บริโภคทั่วไปนั้น จะเปรียบเทียบราคาสินค้าในช่วงระยะเวลาหนึ่งๆ กับราคาสินค้าในช่วงเวลาเริ่มต้น เรียกว่า "ปีฐาน" ที่กำหนดตัวเลขดัชนีเท่ากับ 100 ทั้งนี้ คริวเรือนผู้บริโภคที่ครอบคลุมในการคำนวณดัชนีปีฐาน 2562 ได้แก่ คริวเรือนรวมเขตเทศบาล ครอบคลุมได้ 6,987 - 50,586 บาทต่อเดือนต่อครัวเรือน รวมค่าใช้จ่ายที่ไม่เป็นตัวเงินไม่เกิน ร้อยละ 42.19 สมาชิกครัวเรือนตั้งแต่ 1 คนขึ้นไป ในพื้นที่กรุงเทพมหานครและปริมณฑล และภูมิภาค 4 ภาค รวมทั้งสิ้น 48 จังหวัด ทั้งนี้ ในปี 2566 ได้มีการเพิ่มจังหวัดตัวแทนอีก 4 จังหวัด รวมเป็น 52 จังหวัด^{1/} เพื่อให้ดัชนีราคาผู้บริโภคมีความครอบคลุมมากยิ่งขึ้น

^{1/} 52 จังหวัด ที่ใช้ในการคำนวณดัชนีราคาผู้บริโภค ได้แก่ กรุงเทพมหานครและปริมณฑล 1. กรุงเทพมหานคร 2.นนทบุรี 3.ปทุมธานี 4.สมุทรปราการ ภาคกลาง 5.พระนครศรีอยุธยา 6.ลพบุรี 7.สิงห์บุรี 8.ชลบุรี 9.ระยอง 10.จันทบุรี 11.ปราจีนบุรี 12.ราชบุรี 13.สุพรรณบุรี 14.เพชรบุรี 15.ประจวบคีรีขันธ์ 16.ฉะเชิงเทรา 17.นครปฐม 18.สระแก้ว 19.กาญจนบุรี ภาคเหนือ 20.นครสวรรค์ 21.ตาก 22.แพร่ 23.เชียงใหม่ 24.เชียงราย 25.อุตรดิตถ์ 26.พิษณุโลก 27.เพชรบูรณ์ 28.น่าน 29.พะเยา 30.ลำปาง ภาคตะวันออกเฉียงเหนือ 31.นครราชสีมา 32.ขอนแก่น 33.สุรินทร์ 34.อุบลราชธานี 35.หนองคาย 36.ศรีสะเกษ 37.มุกดาหาร 38.อุดรธานี 39.ร้อยเอ็ด 40.นครพนม 41.เลย 42.กาฬสินธุ์ 43.บึงกาฬ ภาคใต้ 44.สุราษฎร์ธานี 45.นครศรีธรรมราช 46.ตรัง 47.สงขลา 48.ยะลา 49.ภูเก็ต 50.กระบี่ 51.นราธิวาส 52.ระนอง

สัดส่วนน้ำหนัก จำแนกรายหมวด



อัตราเงินเฟ้อทั่วไป เดือนธันวาคม 2566 อยู่ที่ร้อยละ -0.83 (YoY)

ดัชนีราคาผู้บริโภคของไทย เดือนธันวาคม 2566 เท่ากับ 106.96 เมื่อเทียบกับเดือนเดียวกันของปีก่อนอัตราเงินเฟ้อทั่วไปลดลงร้อยละ -0.83 (YoY) เป็นการลดลงต่อเนื่องเป็นเดือนที่ 3 และเป็นอัตราที่ต่ำที่สุดในรอบ 34 เดือน (เดือนกุมภาพันธ์ 2564 ลดลงร้อยละ -1.17) โดยมีปัจจัยสำคัญจากการลดลงของราคาสินค้าในกลุ่มพลังงาน ได้แก่ น้ำมันเชื้อเพลิงและค่ากระแสไฟฟ้า ตามนโยบายลดภาระค่าครองชีพด้านพลังงานของภาครัฐ รวมทั้งราคาสินค้าในกลุ่มอาหารสดยังคงลดลงต่อเนื่อง จากการลดลงของราคาเนื้อสุกรและผักสดเป็นสำคัญ เนื่องจากปริมาณเนื้อสุกรในระบบที่เพิ่มขึ้น ขณะที่ผักสดผลผลิตเข้าสู่ตลาดมากขึ้นจากสภาพภูมิอากาศที่เอื้ออำนวย และเมื่อเทียบกับเดือนที่ผ่านมาอัตราเงินเฟ้อทั่วไปลดลง ร้อยละ -0.46 (MoM)

อัตราเงินเฟ้อทั่วไปเฉลี่ยปี 2566 สูงขึ้นร้อยละ 1.23 (AoA) (ปี 2565 สูงขึ้นร้อยละ 6.08) โดยมีสาเหตุหลักจากการสูงขึ้นของราคาอาหารสด อาทิ ข้าวสารเจ้า ตามราคาในตลาดโลกที่ปรับตัวสูงขึ้น ไข่ไก่ จากต้นทุนการผลิตที่สูงขึ้น ผักและผลไม้ เนื่องจากสถานการณ์เอลนีโญ ส่งผลให้การเพาะปลูกพืชสำคัญบางชนิดต้องเผชิญกับสภาพอากาศไม่เอื้ออำนวย ขณะที่ผลไม้บางชนิดราคาสูงขึ้นซึ่งเป็นผลจากการส่งออกขยายตัวดีขึ้น นอกจากนี้ อาหารบริโภคในบ้านและนอกบ้าน ปรับราคาสูงขึ้นตามต้นทุนการผลิตและวัตถุดิบที่ราคาเพิ่มขึ้น สำหรับสินค้าที่ราคาลดลง อาทิ เนื้อสุกรและน้ำมันพืชตามอุปทานที่เพิ่มมากขึ้น และน้ำมันเชื้อเพลิงตามสถานการณ์ราคาน้ำมันในตลาดโลก และมาตรการของภาครัฐ

ทั้งนี้ เมื่อหักอาหารสดและพลังงานออกแล้ว อัตราเงินเฟ้อพื้นฐานขยายตัวร้อยละ 0.58 (YoY) เมื่อเทียบกับเดือนก่อนหน้า สูงขึ้นร้อยละ 0.06 (MoM) และเฉลี่ยทั้งปี 2566 สูงขึ้นร้อยละ 1.27 (AoA)

อัตราการเปลี่ยนแปลง จำแนกรายหมวด



คาดการณ์อัตราเงินเฟ้อปี 2567 ณ ธันวาคม 2566



อัตราการเติบโตทางเศรษฐกิจ (GDP)	2.7 - 3.7	ร้อยละ (ข้อมูลจากสศช.)
ราคาน้ำมันดิบดูไบ	80 - 90	เหรียญสหรัฐ/บาร์เรล
อัตราแลกเปลี่ยน	34.0 - 36.0	บาท/เหรียญสหรัฐ

ค่าใช้จ่ายของครัวเรือน เดือนธันวาคม 2566

17,984 บาท

58.21%

หมวดสินค้า
ที่ไม่ใช่อาหารและ
เครื่องดื่มที่มี
แอลกอฮอล์



41.79%

หมวดอาหาร
และเครื่องดื่ม
ที่มีแอลกอฮอล์

