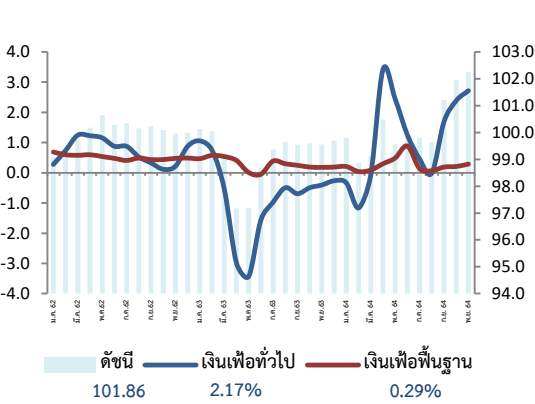


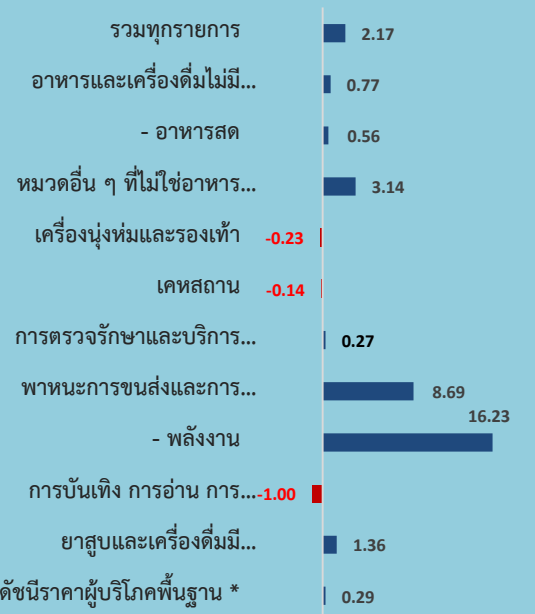
สถิติอัตราเงินเฟ้อ

ดัชนีราคาผู้บริโภคเดือนธันวาคม 2564 เท่ากับ 101.86 (ปีฐาน 2562 = 100)



เมื่อเทียบกับ	การเปลี่ยนแปลง	ร้อยละ
1. เดือนธันวาคม 2563 (YoY)	สูงขึ้น	2.17
2. เดือนพฤศจิกายน 2564 (MoM)	ลดลง	-0.38
3.เฉลี่ย ปี 2564 เทียบกับ ปี 2563 (AoA)	สูงขึ้น	1.23
4. ไตรมาสที่ 4 ปี 2564 เทียบกับไตรมาสเดียวกันของปีก่อน (YoY)	สูงขึ้น	2.42
5. ไตรมาสที่ 4 ปี 2564 เทียบกับไตรมาสก่อนหน้า (QoQ)	สูงขึ้น	1.80

อัตราการเปลี่ยนแปลงดัชนีราคาเดือนธันวาคม 2564



Highlights อัตราเงินเฟ้อเดือนธันวาคม 2564 เมื่อเทียบกับเดือนเดียวกันของปีก่อน สูงขึ้นร้อยละ 2.17 (YoY) เป็นการสูงขึ้นในอัตราที่ชะลอลงเมื่อเทียบกับเดือนที่ผ่านมา (พฤศจิกายน 2564 สูงขึ้นร้อยละ 2.71) โดยราคาน้ำมันเชื้อเพลิงเป็นปัจจัยสำคัญที่ทำให้เงินเฟ้อสูงขึ้นในอัตราที่ชะลอลง เนื่องจากมาตรการพยุงราคาน้ำมันดีเซลของภาครัฐ และการตรึงราคาพลังงานเพื่อมอบเป็นของขวัญปีใหม่ให้กับประชาชน ขณะที่ราคาสินค้ากลุ่มอาหารสดสูงขึ้นเล็กน้อย จากการสูงขึ้นของราคาเนื้อสุกร เนื่องจากต้นทุนการเลี้ยงเพิ่มสูงขึ้น นอกจากนี้ โรคระบาดในสุกรและมาตรการลดความเสี่ยงโดยการจำกัดจำนวนการเลี้ยง ส่งผลให้ปริมาณสุกรในระบบลดลง และราคาผักสดยังคงสูงขึ้นเมื่อเทียบกับปีที่ผ่านมา อย่างไรก็ตาม สินค้าสำคัญหลายชนิดราคาต่ำกว่า ปีก่อน อาทิ ข้าวสารเจ้า ข้าวสารเหนียว และผลไม้สด สำหรับราคาสินค้าและบริการอื่น ๆ ยังคงเคลื่อนไหวในทิศทางปกติสอดคล้องกับความต้องการในการบริโภค และเมื่อหักอาหารสดและพลังงานออกแล้ว **เงินเฟ้อพื้นฐานขยายตัวที่ร้อยละ 0.29**

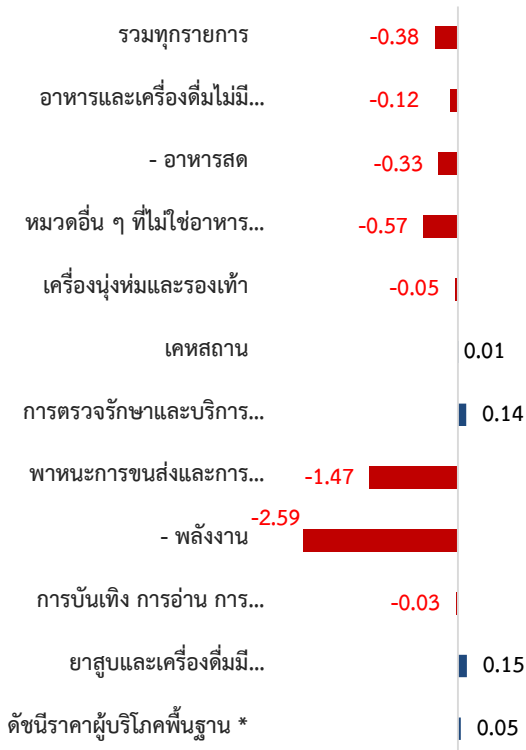
อัตราเงินเฟ้อทั่วไปเฉลี่ยปี 2564 สูงขึ้นร้อยละ 1.23 (AoA) เป็นอัตราที่สอดคล้องกับสถานการณ์ทางเศรษฐกิจของไทย (ปี 2563 ลดลงร้อยละ -0.85) โดยมีปัจจัยสำคัญจากการสูงขึ้นของราคาน้ำมันเชื้อเพลิง (ร้อยละ 24.59) ตามราคาน้ำมันในตลาดโลกที่มีอุปสงค์เพิ่มขึ้น สำหรับสินค้าสำคัญที่ราคาลดลง ได้แก่ หมวดเกษตร (ร้อยละ -1.73) จากมาตรการต่างๆ ของภาครัฐเพื่อช่วยลดภาระค่าครองชีพ และหมวดอาหารและเครื่องดื่มไม่มีแอลกอฮอล์ (ร้อยละ -0.13) จากการลดลงของราคาข้าวสารเจ้า และข้าวสารเหนียว และเครื่องดื่มไม่มีแอลกอฮอล์ เป็นสำคัญ เมื่อหักอาหารสดและพลังงาน **เงินเฟ้อพื้นฐานปี 2564 สูงขึ้นร้อยละ 0.23 (AoA)**

1. **เทียบกับเดือนธันวาคม 2563 สูงขึ้นร้อยละ 2.17 (YoY)**
โดยมีการเปลี่ยนแปลงของราคาสินค้าและบริการ ดังนี้

- **หมวดอื่น ๆ ที่ไม่ใช่อาหารและเครื่องดื่ม สูงขึ้นร้อยละ 3.14** โดยมีสาเหตุหลักจากการสูงขึ้นของหมวดพาหนะ การขนส่ง และการสื่อสาร ร้อยละ 8.69 จากการสูงขึ้นของราคา น้ำมันเชื้อเพลิง ร้อยละ 26.26 และค่าโดยสารสาธารณะ ร้อยละ 0.68 หมวดการตรวจรักษาและบริการส่วนบุคคล ร้อยละ 0.27 จากการสูงขึ้นของราคาสบู่ตัว แชมพู และครีมนวดผม และหมวดยาสูบและเครื่องดื่มมีแอลกอฮอล์ ร้อยละ 1.36 จากการสูงขึ้นของราคาบุหรี่และสุรา ในขณะที่มีสินค้าและบริการราคาลดลง ได้แก่ หมวดเครื่องดื่ม และรองเท้า ร้อยละ -0.23 จากการลดลงของราคากางเกงขายาวบุรุษ เสื้อยืดสตรีและบุรุษ หมวดเคหสถาน ร้อยละ -0.14 จากการลดลงของราคา ค่ากระแสไฟฟ้า ค่าเช่าบ้าน และผงซักฟอก หมวดการบันเทิง การอ่าน การศึกษาฯ ร้อยละ -1.00 จากการลดลงของค่าเล่าเรียนและค่าธรรมเนียมการศึกษาในทุกระดับชั้น
- **หมวดอาหาร และเครื่องดื่มไม่มีแอลกอฮอล์ สูงขึ้นร้อยละ 0.77** โดยมีปัจจัยสำคัญจากการสูงขึ้นของสินค้าในกลุ่มเนื้อสัตว์ เป็ดไก่ และสัตว์น้ำ ร้อยละ 1.72 จากการสูงขึ้นของราคาเนื้อสุกร ปลาหมึกกล้วย และปลาหนึ่ง กลุ่มไข่ และผลิตภัณฑ์นม ร้อยละ 0.23 จากการสูงขึ้นของราคาไข่ไก่ นมถั่วเหลือง และนมสด กลุ่มผักสด ร้อยละ 15.50 จากการสูงขึ้นของราคามะเขือ มะเขือเทศ และผักกาดขาว กลุ่มเครื่องประกอบอาหาร ร้อยละ 6.24 จากการสูงขึ้นของราคาน้ำมันพืช ซีอิ๊ว และน้ำพริกแกง กลุ่มอาหารบริโภคในบ้าน ร้อยละ 0.43 จากการสูงขึ้นของราคาอาหารกลางวัน (ข้าวราดแกง) กับข้าวสำเร็จรูป และปลากระป๋อง และกลุ่มอาหารบริโภคนอกบ้าน ร้อยละ 0.37 จากการสูงขึ้นของราคาอาหารเช้า อาหารกลางวัน (ข้าวราดแกง) และอาหารเย็น (อาหารตามสั่ง) ในขณะที่มีสินค้าราคาลดลง ได้แก่ กลุ่มข้าวแป้ง และผลิตภัณฑ์จากแป้ง ร้อยละ -7.35 จากการลดลงของราคาข้าวสารเจ้า และข้าวสารเหนียว กลุ่มผลไม้สด ร้อยละ -2.90 จากการลดลงของราคาส้มเขียวหวาน กล้วยหอม และกล้วยน้ำว้า และกลุ่มเครื่องดื่มไม่มีแอลกอฮอล์ ร้อยละ -0.11 จากการลดลงของราคาน้ำดื่ม น้ำอัดลม และผลิตภัณฑ์เสริมอาหาร

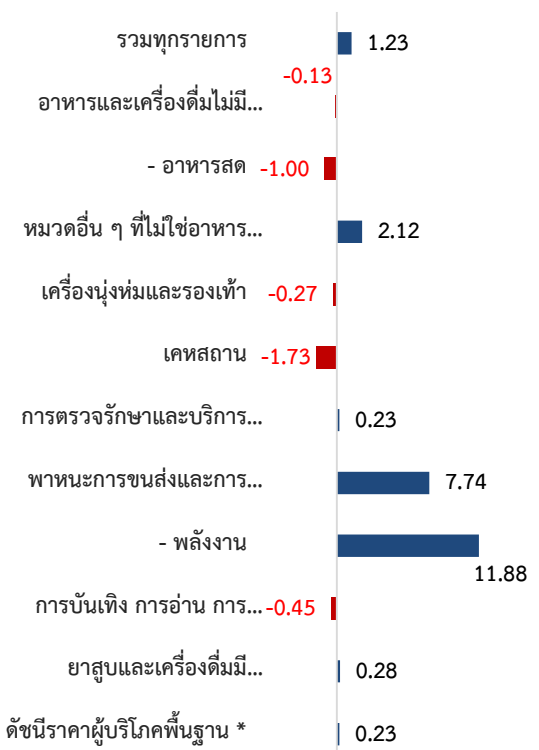


2. เทียบกับเดือนพฤศจิกายน 2564 **ลดลงร้อยละ -0.38 (MoM)** โดยมีการเปลี่ยนแปลงของราคาสินค้าและบริการ ดังนี้



- **หมวดอื่น ๆ ที่ไม่ใช่อาหาร และเครื่องดื่ม ลดลงร้อยละ -0.57** ตามการลดลงของสินค้าในหมวดพาหนะ การขนส่ง และการสื่อสาร (น้ำมันเชื้อเพลิง) ร้อยละ -1.47 หมวดเครื่องดื่ม และรองเท้า (เสื่อยัดสตรี รองเท้าแตะหนังสตรี และชุดทำงาน) ร้อยละ -0.05 และหมวดการบันเทิง การอ่าน การศึกษา (อาหารสัตว์ และเครื่องรับโทรทัศน์) ร้อยละ -0.03 ในขณะที่มีสินค้าและบริการราคาสูงขึ้น ได้แก่ หมวดเคสสถาน (ค่าน้ำประปา ผลิตภัณฑ์ทำความสะอาดพื้น และน้ำยาล้างห้องน้ำ) ร้อยละ 0.01 หมวดการตรวจรักษา และบริการส่วนบุคคล (สปูตัว แชมพู และลิปสติก) ร้อยละ 0.14 และหมวดยาสูบ และเครื่องดื่มมีแอลกอฮอล์ (บุหรี่ยี่) ร้อยละ 0.15 และค่าโดยสารสาธารณะ ร้อยละ 0.01 สำหรับการสื่อสาร ราคาโดยเฉลี่ยไม่เปลี่ยนแปลง
- **หมวดอาหาร และเครื่องดื่มไม่มีแอลกอฮอล์ ลดลงร้อยละ -0.12** ตามการลดลงของสินค้าในกลุ่มข้าวแป้ง และผลิตภัณฑ์จากแป้ง (ข้าวสารเจ้า และข้าวสารเหนียว) ร้อยละ -0.59 **กลุ่มผักสด** (ผักคะน้า ผักกาดขาว และผักชี) ร้อยละ -3.62 **กลุ่มผลไม้สด** (ส้มเขียวหวาน กล้วยน้ำว้า และกล้วยหอม) ร้อยละ -1.34 และ**กลุ่มเครื่องดื่มไม่มีแอลกอฮอล์** (น้ำอัดลม น้ำผลไม้ และผลิตภัณฑ์เสริมอาหาร) ร้อยละ -0.04 ในขณะที่มีสินค้าราคาสูงขึ้น ได้แก่ **กลุ่มเนื้อสัตว์ เป็ดไก่ และสัตว์น้ำ** (เนื้อสุกร ปลาทุ และไก่สด) ร้อยละ 1.06 **กลุ่มไข่ และผลิตภัณฑ์นม** (นมสด ไข่เป็ด และนมข้นหวาน) ร้อยละ 0.01 **กลุ่มเครื่องประกอบอาหาร** (น้ำมันพืช ซีอิ้ว และเครื่องปรุงรส) ร้อยละ 0.71 **กลุ่มอาหารบริโภคในบ้าน** (อาหารโทรสั่ง (delivery) ข้าวแกง/ข้าวกล่อง และปลากระป๋อง) ร้อยละ 0.06 และ**กลุ่มอาหารบริโภคนอกบ้าน** (อาหารเช้า และอาหารเย็น (อาหารตามสั่ง)) ร้อยละ 0.02

3. เฉลี่ยปี 2564 เทียบกับปี 2563 **สูงขึ้นร้อยละ 1.23 (AoA)** โดยมีการเปลี่ยนแปลง ดังนี้

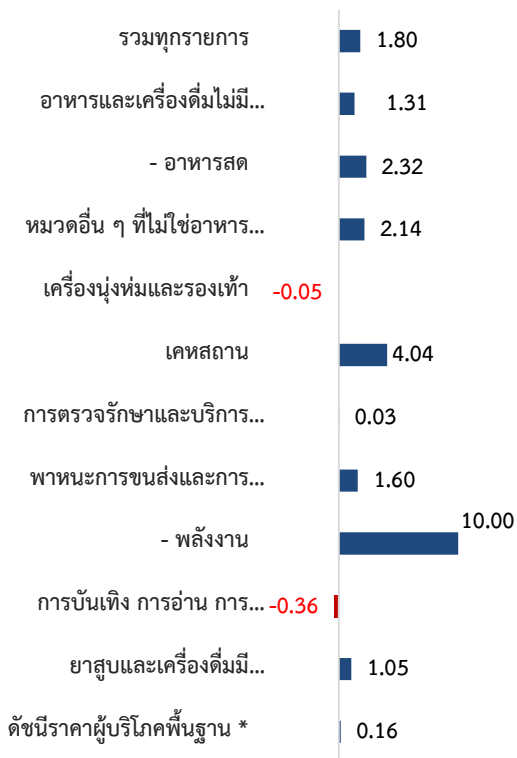


- **หมวดอื่น ๆ ไม่ใช่อาหาร และเครื่องดื่ม สูงขึ้นร้อยละ 2.12** โดยมีปัจจัยหลักจากการสูงขึ้นของหมวดพาหนะ การขนส่ง และการสื่อสาร ร้อยละ 7.74 ตามการสูงขึ้นของราคาน้ำมันเชื้อเพลิง ร้อยละ 24.59 เป็นสำคัญ หมวดการตรวจรักษา และบริการส่วนบุคคล (ค่าแต่งผมชาย ค่าแต่งผมสตรี และครีมนวดผม) ร้อยละ 0.23 หมวดยาสูบ และเครื่องดื่มมีแอลกอฮอล์ (บุหรี่ยี่ สุรา และเบียร์) ร้อยละ 0.28 และค่าโดยสารสาธารณะ ร้อยละ 0.52 ในขณะที่มีสินค้าและบริการราคาลดลง ได้แก่ **หมวดเคสสถาน** (ค่ากระแสไฟฟ้า ก๊าซหุงต้ม และค่าเช่าบ้าน) ร้อยละ -1.73 **หมวดเครื่องดื่ม และรองเท้า** (เสื่อยัดสตรี เสื่อยัดบุรุษ และเสื้อเชิ้ตบุรุษ) ร้อยละ -0.27 **หมวดการบันเทิง การอ่าน การศึกษา** (ค่าธรรมเนียมการศึกษา ค่าทัศนศึกษาต่างประเทศ และค่าที่พักโรงแรม) ร้อยละ -0.45 และการสื่อสาร ร้อยละ -0.02
- **หมวดอาหาร และเครื่องดื่มไม่มีแอลกอฮอล์ ลดลงร้อยละ -0.13** จากการลดลงของสินค้าในกลุ่มข้าวแป้ง และผลิตภัณฑ์จากแป้ง (ข้าวสารเจ้า และข้าวสารเหนียว) ร้อยละ -6.71 **กลุ่มผลไม้สด** (ส้มเขียวหวาน มะละกอกุ้ง และแตงโม) ร้อยละ -0.03 และ**กลุ่มเครื่องดื่มไม่มีแอลกอฮอล์** (น้ำดื่ม กาแฟผงสำเร็จรูป และกาแฟ (ร้อน/เย็น)) ร้อยละ -0.25 สำหรับสินค้าที่ราคาสูงขึ้น ได้แก่ **กลุ่มเนื้อสัตว์ เป็ดไก่ และสัตว์น้ำ** (เนื้อสุกร กระดูกซี่โครงหมู และปลาหมึกกล้วย) ร้อยละ 0.79 **กลุ่มไข่ และผลิตภัณฑ์นม** (ไข่ไก่ ไข่เป็ด และนมข้นหวาน) ร้อยละ 0.69 **กลุ่มผักสด** (ผักกาดขาว ถั่วฝักยาว และมะเขือ) ร้อยละ 1.29 **กลุ่มเครื่องประกอบอาหาร** (น้ำมันพืช ซีอิ้ว และกะปิ) ร้อยละ 4.29 **กลุ่มอาหารบริโภคในบ้าน** (กับข้าวสำเร็จรูป กวยเตี๋ยว และข้าวแกง/ข้าวกล่อง) ร้อยละ 0.39 และ**กลุ่มอาหารบริโภคนอกบ้าน** (อาหารกลางวัน (ข้าวราดแกง) อาหารเช้า และอาหารเย็น (อาหารตามสั่ง)) ร้อยละ 0.49

ดัชนีราคาผู้บริโภคของประเทศ เดือนธันวาคม 2564 และปี 2564



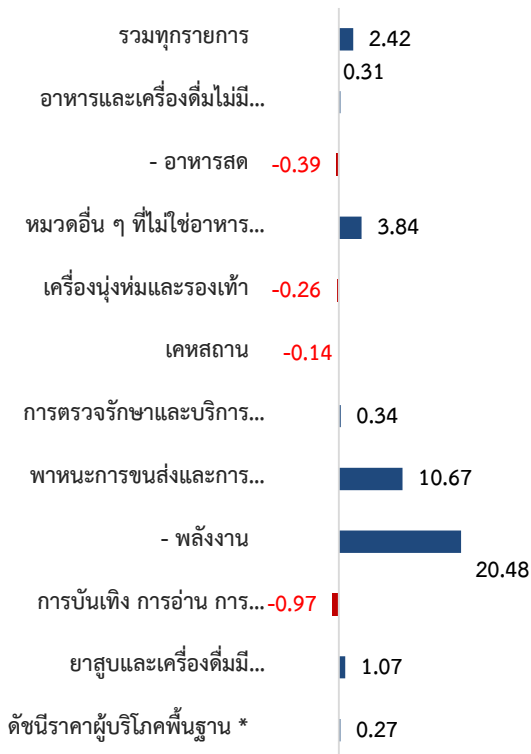
4. ไตรมาส 4 ปี 2564 เทียบกับไตรมาสก่อนหน้า สูงขึ้นร้อยละ 1.80 (QoQ) โดยมีการเปลี่ยนแปลง ดังนี้



- หมวดอื่น ๆ ที่ไม่ใช่อาหาร และเครื่องดื่ม สูงขึ้นร้อยละ 2.14 จากการสูงขึ้นของหมวดพาหนะการขนส่ง และการสื่อสาร ร้อยละ 1.60 ตามการสูงขึ้นของราคาน้ำมันเชื้อเพลิง ร้อยละ 4.25 หมวดเคสสถาน ร้อยละ 4.04 และหมวดการตรวจรักษา และบริการส่วนบุคคล ร้อยละ 0.03 และหมวดยาสูบ และเครื่องดื่มไม่มีแอลกอฮอล์ ร้อยละ 1.05 ในขณะที่หมวดเครื่องนุ่งห่ม และรองเท้า ลดลงร้อยละ -0.05 และหมวดการบันเทิง การอ่าน การศึกษา ร้อยละ -0.36 และการสื่อสาร ร้อยละ -0.05

- หมวดอาหาร และเครื่องดื่มไม่มีแอลกอฮอล์ สูงขึ้นร้อยละ 1.31 ตามการสูงขึ้นของสินค้าในกลุ่มเนื้อสัตว์ เป็ดไก่ และสัตว์น้ำ ร้อยละ 0.91 กลุ่มผักสด ร้อยละ 21.07 กลุ่มเครื่องประกอบอาหาร ร้อยละ 1.66 กลุ่มเครื่องดื่มไม่มีแอลกอฮอล์ ร้อยละ 0.17 กลุ่มอาหารบริโภค-ในบ้าน ร้อยละ 0.07 และ กลุ่มอาหารบริโภค-นอกบ้าน ร้อยละ 0.16 สำหรับสินค้าที่ราคาลดลง ได้แก่ กลุ่มข้าวแป้ง และผลิตภัณฑ์จากแป้ง ร้อยละ -3.05 สินค้าในกลุ่มไข่ และผลิตภัณฑ์นม ร้อยละ -2.41 และกลุ่มผลไม้สด ร้อยละ -0.29

5. ไตรมาสที่ 4 ปี 2564 เทียบกับไตรมาสเดียวกันปีก่อน สูงขึ้นร้อยละ 2.42 (YoY) โดยมีการเปลี่ยนแปลง ดังนี้



- หมวดอื่น ๆ ที่ไม่ใช่อาหาร และเครื่องดื่ม สูงขึ้นร้อยละ 3.84 จากการสูงขึ้นของสินค้าในหมวดพาหนะ การขนส่ง และการสื่อสาร ร้อยละ 10.67 ตามการสูงขึ้นของราคาน้ำมันเชื้อเพลิง ร้อยละ 33.40 หมวดการตรวจรักษา และบริการส่วนบุคคล ร้อยละ 0.34 และหมวดยาสูบ และเครื่องดื่มไม่มีแอลกอฮอล์ ร้อยละ 1.07 ในขณะที่ หมวดเครื่องนุ่งห่ม และรองเท้า ลดลงร้อยละ -0.26 หมวดเคสสถาน ร้อยละ -0.14 และหมวดการบันเทิง การอ่าน การศึกษา ร้อยละ -0.97

- หมวดอาหาร และเครื่องดื่มไม่มีแอลกอฮอล์ สูงขึ้นร้อยละ 0.31 ตามการสูงขึ้นของสินค้าในกลุ่มเนื้อสัตว์ เป็ดไก่ และสัตว์น้ำ ร้อยละ 0.42 กลุ่มไข่ และผลิตภัณฑ์นม ร้อยละ 0.65 กลุ่มผักสด ร้อยละ 11.64 กลุ่มเครื่องประกอบอาหาร ร้อยละ 5.87 กลุ่มอาหารบริโภค-ในบ้าน ร้อยละ 0.41 และกลุ่มอาหารบริโภค-นอกบ้าน ร้อยละ 0.36 สำหรับสินค้าที่ราคาลดลง ได้แก่ สินค้ากลุ่มข้าวแป้ง และผลิตภัณฑ์จากแป้ง ร้อยละ -7.86 กลุ่มผลไม้สด ร้อยละ -3.01 และกลุ่มเครื่องดื่มไม่มีแอลกอฮอล์ ร้อยละ -0.19

ดัชนีราคาผู้บริโภคของประเทศ เดือนธันวาคม 2564 และปี 2564



สำนักงานนโยบายและยุทธศาสตร์การค้า (สนค.)

6. การเปลี่ยนแปลงของเงินเฟ้อ (YoY) จำแนกรายภาค เดือนธันวาคม 2564 ดังนี้

	กรุงเทพฯ / ปริมณฑล	ภาคกลาง	ภาคเหนือ	ภาคตะวันออกเฉียงเหนือ	ภาคใต้
%YOY	1.89	2.34	2.54	1.77	2.62
ปัจจัยบวก	น้ำมันเชื้อเพลิง เนื้อสุกร ข้าวราคาแกง น้ำมันพืช มะเขือ	น้ำมันเชื้อเพลิง น้ำมันพืช เนื้อสุกร มะเขือ กะหล่ำปลี	น้ำมันเชื้อเพลิง เนื้อสุกร มะเขือ มะเขือเทศ น้ำมันพืช	น้ำมันเชื้อเพลิง มะเขือเทศ น้ำมันพืช มะเขือ กะหล่ำปลี	น้ำมันเชื้อเพลิง น้ำมันพืช เนื้อสุกร ผักกาดขาว ผักบุ้ง
ปัจจัยลบ	ข่าวสารเจ้า ค่าธรรมเนียม อุดมศึกษาภาครัฐบาล ค่ากระแสไฟฟ้า สัมเขี้ยวหวาน	ข่าวสารเจ้า หัวหอมแดง เงาะ สัมเขี้ยวหวาน ค่ากระแสไฟฟ้า	ข่าวสารเหนียว ข่าวสารเจ้า หัวหอมแดง สัมเขี้ยวหวาน ขิง	ข่าวสารเหนียว ข่าวสารเจ้า หัวหอมแดง หัวหอม ปลานิล ต้นหอม	ข่าวสารเจ้า หัวหอมแดง เงาะ มังคุด ปลาทุ



อัตราการเปลี่ยนแปลง (YoY) จำแนกรายภาค พบว่า ดัชนีราคาผู้บริโภคทุกภาคยังคงขยายตัวต่อเนื่อง โดยมีรายละเอียดดังนี้

ภาค	รวม	อาหารและเครื่องดื่มไม่มีแอลกอฮอล์	อื่น ๆ ที่ไม่ใช่อาหารและเครื่องดื่ม
	การเปลี่ยนแปลง (ร้อยละ)	การเปลี่ยนแปลง (ร้อยละ)	การเปลี่ยนแปลง (ร้อยละ)
1. กรุงเทพฯ และปริมณฑล	1.89	1.27	2.28
2. ภาคกลาง	2.34	0.91	3.28
3. ภาคเหนือ	2.54	1.24	3.54
4. ภาคตะวันออกเฉียงเหนือ	1.77	-0.34	3.43
5. ภาคใต้	2.62	0.93	3.86

ดัชนีราคาผู้บริโภคจำแนกรายภาค พบว่า ดัชนีราคาผู้บริโภคในทุกภาคขยายตัวต่อเนื่องในอัตราที่ชะลอลงจากเดือนก่อนหน้า โดยภาคใต้ยังคงขยายตัวในอัตราสูงกว่าภูมิภาคอื่น ๆ ที่ร้อยละ 2.62 ในขณะที่ ภาคตะวันออกเฉียงเหนือ ขยายตัวต่ำที่สุด ที่ร้อยละ 1.77 สำหรับภาคเหนือ ภาคกลาง และกรุงเทพฯ และปริมณฑล ขยายตัวร้อยละ 2.54 2.34 และ 1.89 ตามลำดับ

เมื่อพิจารณาเป็นรายหมวด พบว่า หมวดอื่น ๆ ที่ไม่ใช่อาหาร และเครื่องดื่ม ขยายตัวในทุกภูมิภาค จากการสูงขึ้นของราคาขายปลีกน้ำมันเชื้อเพลิงทุกประเภท เป็นสำคัญ ในขณะที่ หมวดอาหาร และเครื่องดื่มไม่มีแอลกอฮอล์ สูงขึ้นในทุกภูมิภาค ยกเว้น ภาคตะวันออกเฉียงเหนือ ลดลงร้อยละ -0.34 โดยมีปัจจัยสำคัญจากสินค้าในกลุ่มข้าว เนื่องจากภาคตะวันออกเฉียงเหนือเป็นแหล่งเพาะปลูกสำคัญ และมีสัดส่วนในการบริโภคสินค้าดังกล่าวสูงกว่าภูมิภาคอื่น ๆ อีกด้วย

เมื่อพิจารณาเป็นรายสินค้า พบว่า สินค้าสำคัญที่ราคาปรับตัวสูงขึ้นในทุกภาค ได้แก่ น้ำมันเชื้อเพลิง ตามการสูงขึ้นของราคาน้ำมันในตลาดโลก น้ำมันพืช ซึ่งราคาสูงขึ้นเนื่องจากต้นทุนวัตถุดิบผลปาล์มสดที่ราคาเพิ่มขึ้น รวมทั้งการสูงขึ้นของราคาเนื้อสุกร จากปัจจัยทั้งด้านอุปสงค์และอุปทาน สำหรับสินค้าสำคัญที่ราคาลดลงในทุกภาค ได้แก่ ข้าวสารเจ้า ข้าวสารเหนียว เนื่องจากฐานราคาที่สูงของปีก่อน และผลผลิตเริ่มกลับสู่ภาวะปกติเนื่องจากไม่ได้รับผลกระทบจากภัยแล้งมากเท่าช่วงที่ผ่านมา

7. ภาพรวมเงินเฟ้อปี 2564 และแนวโน้มเงินเฟ้อปี 2565

ภาพรวมเงินเฟ้อ ปี 2564

เงินเฟ้อทั่วไปเฉลี่ยทั้งปี 2564 สูงขึ้นร้อยละ 1.23 ใกล้เคียงกับที่กระทรวงพาณิชย์คาดการณ์ว่าจะขยายตัวในช่วงร้อยละ 0.8-1.2 และเงินเฟ้อพื้นฐาน (ไม่รวมอาหารสดและพลังงาน) สูงขึ้นร้อยละ 0.23 ซึ่งขยายตัวเท่ากับปีก่อน ปัจจัยบวกที่ส่งผลต่อเงินเฟ้อในปีนี้ได้แก่ น้ำมันเชื้อเพลิง จากอุปทานที่ไม่สมดุลย์กับอุปสงค์ของโลกที่เริ่มฟื้นตัว ส่งผลให้ราคาน้ำมันเชื้อเพลิงขายปลีกในประเทศและค่าโดยสารสาธารณะปรับสูงขึ้น ประกอบกับราคาผักสดเพิ่มสูงขึ้น จากปริมาณผลผลิตลดลงเนื่องจากได้รับผลกระทบจากภาวะน้ำท่วม ขณะที่เครื่องประกอบอาหาร อาหารบริโภคในบ้านและนอกบ้าน ราคาปรับสูงขึ้นตามต้นทุนวัตถุดิบ สำหรับปัจจัยลบ ได้แก่ ข้าวสารเจ้า ข้าวสารเหนียว และผลไม้สด จากการแพร่ระบาดของโควิด-19 ส่งผลให้อุปสงค์ทั้งในและต่างประเทศชะลอลง รวมถึงผลผลิตมีปริมาณมากเมื่อเทียบกับปีก่อน นอกจากนี้ มาตรการช่วยเหลือของภาครัฐส่งผลให้ค่าสาธารณูปโภค ค่าเล่าเรียนและค่าธรรมเนียมการศึกษาลดลง ส่วนหมวดอื่น ๆ เคลื่อนไหวในทิศทางปกติ เงินเฟ้อดังกล่าวชี้ว่า สถานการณ์ด้านราคาสินค้าและบริการของประเทศตลอดทั้งปี 2564 ยังอยู่ในระดับที่มีเสถียรภาพ เคลื่อนไหวในทิศทางปกติ สอดคล้องกับปัจจัยด้านอุปทานและด้านอุปสงค์

แนวโน้มเงินเฟ้อปี 2565

คาดว่าจะมีแนวโน้มปรับตัวสูงขึ้นในระดับที่สอดคล้องกับสถานการณ์เศรษฐกิจทั้งด้านอุปสงค์และอุปทาน ตามการฟื้นตัวของเศรษฐกิจ โดยด้านอุปสงค์ทั้งในและต่างประเทศจะได้รับแรงสนับสนุนจากการท่องเที่ยว การส่งออกสินค้า การผลิต และอุปสงค์ด้านพลังงาน รวมถึงมาตรการกระตุ้นเศรษฐกิจของภาครัฐในรูปแบบต่าง ๆ ส่งผลดีต่อรายได้และกำลังซื้อของประชาชน สำหรับอุปทานที่ส่งผลกระทบต่อเงินเฟ้อ ได้แก่ ราคาอาหารสดที่มีแนวโน้มขยายตัวอย่างต่อเนื่อง และราคาสินค้าในหมวดอื่น ๆ ที่มีแนวโน้มเพิ่มขึ้นจากต้นทุนการผลิต การขนส่งเงินบาทที่อ่อนค่าลง และการขาดแคลนแรงงาน อย่างไรก็ตาม ปัจจัยและแนวโน้มเหล่านี้ยังมีความเสี่ยงและมีโอกาสผันผวน รวมถึงสถานการณ์ทางเศรษฐกิจของไทยอาจจะได้รับแรงกดดันจากโควิด-19 ซึ่งจะกดดันให้เงินเฟ้อของไทยขยายตัวได้อย่างจำกัด

ทั้งนี้ กระทรวงพาณิชย์คาดการณ์ว่าเงินเฟ้อในปี 2565 จะมีค่ากลางที่ร้อยละ 1.5 ซึ่งเป็นอัตราที่น่าจะสอดคล้องกับสถานการณ์เศรษฐกิจและช่วยสนับสนุนให้เศรษฐกิจไทยขยายตัวได้อย่างเหมาะสม

กำหนดการแถลงข่าว “สถานการณ์ด้านราคาสินค้าและบริการ” ครั้งต่อไปในวันที่ 4 กุมภาพันธ์ 2565

ดัชนีราคาผู้บริโภคของประเทศ
เดือนธันวาคม 2564 และปี 2564



ตารางแสดงดัชนีราคาผู้บริโภคทั่วไปและอัตราการเปลี่ยนแปลง เดือนธันวาคม 2564

(ปีฐาน 2562 = 100)

รายการ	สัดส่วน น้ำหนัก ธ.ค. 64	เดือนธันวาคม 2564					เดือนพฤศจิกายน 2564			
		ดัชนี		อัตราการเปลี่ยนแปลง			ดัชนี		อัตราการเปลี่ยนแปลง	
		ธ.ค. 64	ธ.ค. 63	M/M	Y/Y	A/A	พ.ย. 64	M/M	Y/Y	A/A
ดัชนีราคาผู้บริโภคทั่วไป	100.00	101.86	99.70	-0.38	2.17	1.23	102.25	0.28	2.71	1.15
หมวดอาหารและเครื่องดื่มไม่มีแอลกอฮอล์	40.56	102.18	101.40	-0.12	0.77	-0.13	102.30	0.47	0.43	-0.21
ข้าวแป้งและผลิตภัณฑ์จากแป้ง	3.76	93.04	100.42	-0.59	-7.35	-6.71	93.59	0.11	-7.34	-6.65
เนื้อสัตว์ เป็ด ไก่ และสัตว์น้ำ	9.17	104.38	102.61	1.06	1.72	0.79	103.29	1.11	0.24	0.71
ไข่และผลิตภัณฑ์นม	2.05	101.39	101.16	0.01	0.23	0.69	101.38	-1.16	-0.29	0.72
ผักและผลไม้	5.72	106.52	101.81	-2.44	4.63	-0.42	109.18	1.26	4.42	-0.89
- ผักสด	2.93	117.58	101.80	-3.62	15.50	1.29	121.99	2.35	12.69	0.00
- ผลไม้สด	2.23	95.96	98.83	-1.34	-2.90	-0.03	97.26	-0.90	-2.85	0.24
เครื่องประกอบอาหาร	2.36	110.00	103.54	0.71	6.24	4.29	109.22	1.35	6.21	4.12
เครื่องดื่มไม่มีแอลกอฮอล์	2.20	101.34	101.45	-0.04	-0.11	-0.25	101.38	-0.06	-0.30	-0.26
อาหารบริโภค-ในบ้าน	8.64	101.19	100.76	0.06	0.43	0.39	101.13	0.09	0.44	0.39
อาหารบริโภค-นอกบ้าน	6.67	101.20	100.83	0.02	0.37	0.49	101.18	0.01	0.35	0.50
หมวดอื่น ๆ ที่ไม่ใช่อาหารและเครื่องดื่ม	59.44	101.81	98.71	-0.57	3.14	2.12	102.39	0.17	4.25	2.03
หมวดเครื่องนุ่งห่มและรองเท้า	2.18	99.66	99.89	-0.05	-0.23	-0.27	99.71	0.02	-0.23	-0.27
หมวดเคหสถาน	22.66	99.78	99.92	0.01	-0.14	-1.73	99.77	0.08	-0.12	-1.86
หมวดการตรวจรักษาและบริการส่วนบุคคล	5.61	100.71	100.44	0.14	0.27	0.23	100.57	-0.08	0.40	0.22
หมวดพาหนะการขนส่งและการสื่อสาร	23.23	104.93	96.54	-1.47	8.69	7.74	106.50	0.34	11.73	7.65
- ค่าโดยสารสาธารณะ	1.37	102.57	101.88	0.01	0.68	0.52	102.56	-0.05	0.61	0.51
- น้ำมันเชื้อเพลิง	8.88	111.94	88.66	-3.75	26.26	24.59	116.30	0.88	37.19	24.43
- การสื่อสาร	4.27	99.88	99.96	0.00	-0.08	-0.02	99.88	-0.07	-0.08	-0.02
หมวดการบันเทิง การอ่าน การศึกษาฯ	4.38	99.03	100.03	-0.03	-1.00	-0.45	99.06	-0.04	-0.98	-0.40
หมวดยาสูบและเครื่องดื่มมีแอลกอฮอล์	1.39	101.38	100.02	0.15	1.36	0.28	101.23	0.57	1.21	0.18
ดัชนีราคาผู้บริโภคพื้นฐาน *	66.27	100.73	100.44	0.05	0.29	0.23	100.68	0.09	0.29	0.23
กลุ่มอาหารสดและพลังงาน	33.73	103.70	97.75	-1.21	6.09	3.59	104.97	0.68	7.83	3.36
- อาหารสด	20.70	102.38	101.81	-0.33	0.56	-1.00	102.72	0.74	-0.21	-1.16
- พลังงาน	13.03	107.09	92.14	-2.59	16.23	11.88	109.94	0.61	22.73	11.49

* หมายเหตุ : ดัชนีราคาผู้บริโภคพื้นฐาน หมายถึง ดัชนีราคาผู้บริโภคทั่วไปที่หักรายการสินค้ากลุ่มอาหารสดและสินค้ากลุ่มพลังงาน

Concept ดัชนีราคาผู้บริโภคประเทศไทย ปีฐาน 2562 มีจำนวนรายการสินค้าและบริการทั้งสิ้น 430 รายการ (ปีฐาน 2558 มีจำนวน 422 รายการ) ครอบคลุมสินค้าและบริการ 7 หมวดที่จำเป็นต่อการครองชีพ ได้แก่ 1) หมวดอาหารและเครื่องดื่มไม่มีแอลกอฮอล์ 2) หมวดเครื่องนุ่งห่มและรองเท้า 3) หมวดเคหสถาน 4) หมวดการตรวจรักษาและบริการส่วนบุคคล 5) หมวดพาหนะ การขนส่งและการสื่อสาร 6) หมวดการบันเทิง การอ่าน การศึกษาฯ 7) หมวดยาสูบและเครื่องดื่มมีแอลกอฮอล์ โดยการคำนวณดัชนีราคาผู้บริโภคทั่วไปนั้น จะเปรียบเทียบราคาสินค้าในช่วงระยะเวลาหนึ่งๆ กับราคาสินค้าในช่วงเวลาเริ่มต้น เรียกว่า “ปีฐาน” ที่กำหนดตัวเลขดัชนีเท่ากับ 100 ทั้งนี้ คริวเรือนผู้บริโภคที่ครอบคลุมในการคำนวณดัชนีปีฐาน 2562 ได้แก่ คริวเรือนรวมเขตเทศบาล ครอบคลุมได้ 6,987 – 50,586 บาทต่อเดือนต่อครัวเรือน รวมค่าใช้จ่ายที่ไม่เป็นตัวเงินไม่เกิน ร้อยละ 42.19 สมาชิกครัวเรือนตั้งแต่ 1 คนขึ้นไป ในพื้นที่ กรุงเทพมหานครและปริมณฑล และภูมิภาค 4 ภาค รวมทั้งสิ้น 48 จังหวัด^{1/}

^{1/} 48 จังหวัด ที่ใช้ในการคำนวณดัชนีราคาผู้บริโภค ได้แก่ กรุงเทพมหานครและปริมณฑล 1. กรุงเทพมหานคร 2.นนทบุรี 3.ปทุมธานี 4.สมุทรปราการ ภาคกลาง 5.พระนครศรีอยุธยา 6.ลพบุรี 7.สิงห์บุรี 8.ชลบุรี 9.ระยอง 10.จันทบุรี 11.ปราจีนบุรี 12.ราชบุรี 13.สุพรรณบุรี 14.เพชรบุรี 15.ประจวบคีรีขันธ์ 16.ฉะเชิงเทรา 17.นครปฐม 18.สระแก้ว ภาคเหนือ 19.นครสวรรค์ 20.ตาก 21.แพร่ 22.เชียงใหม่ 23.เชียงราย 24.อุตรดิตถ์ 25.พิษณุโลก 26.เพชรบูรณ์ 27.น่าน ภาคตะวันออกเฉียงเหนือ 28.นครราชสีมา 29.ขอนแก่น 30.สุรินทร์ 31.อุบลราชธานี 32.หนองคาย 33.ศรีสะเกษ 34.มุกดาหาร 35.อุดรธานี 36.ร้อยเอ็ด 37.นครพนม 38.เลย 39.กาฬสินธุ์ ภาคใต้ 40.สุราษฎร์ธานี 41.นครศรีธรรมราช 42.ตรัง 43.สงขลา 44.ยะลา 45.ภูเก็ต 46.กระบี่ 47.นราธิวาส 48.ระนอง