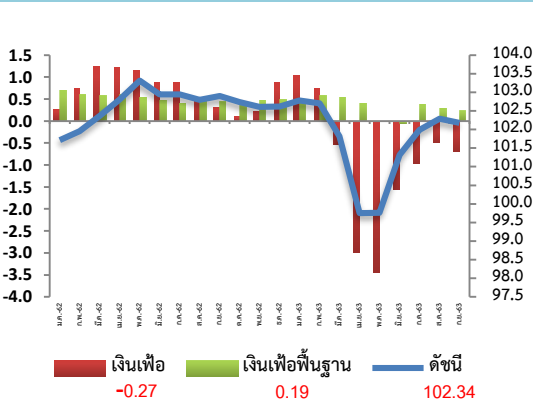


สถิติอัตราเงินเฟ้อ



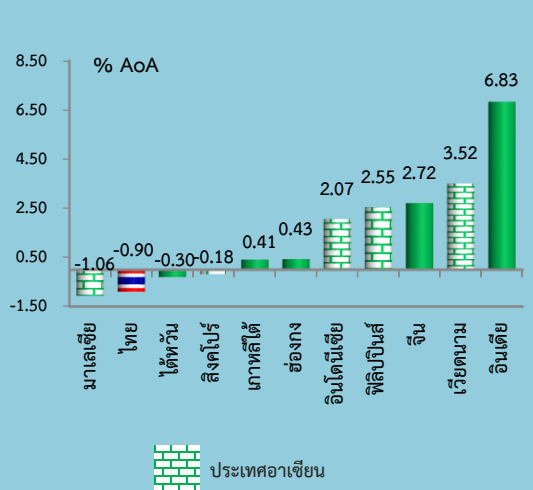
ดัชนีราคาผู้บริโภคเดือนธันวาคม 2563 เท่ากับ 102.34

เมื่อเทียบกับ	การเปลี่ยนแปลง	ร้อยละ
1. เดือนธันวาคม 2562 (YoY)	ลดลง	-0.27
2. เดือนพฤศจิกายน 2563 (MoM)	สูงขึ้น	0.15
3. เฉลี่ย ปี 2563 เทียบกับ ปี 2562 (AoA)	ลดลง	-0.85
4. ไตรมาสที่ 4 ปี 2563 เทียบกับไตรมาสเดียวกันของปีก่อน (YoY)	ลดลง	-0.40
5. ไตรมาสที่ 4 ปี 2563 เทียบกับไตรมาสก่อนหน้า (QoQ)	สูงขึ้น	0.10

อัตราการเปลี่ยนแปลงดัชนีราคาเดือนธันวาคม 2563



อัตราเงินเฟ้อเฉลี่ยประเทศต่างๆ ปี 2563



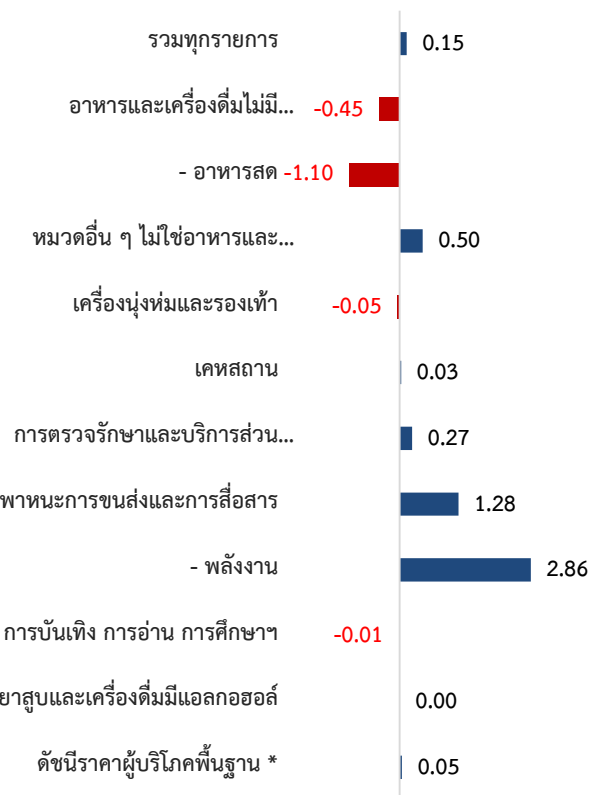
Highlights อัตราเงินเฟ้อทั่วไปเดือนธันวาคม 2563 เทียบกับเดือนเดียวกันของปีก่อนลดลงร้อยละ -0.27 (YoY) เป็นการหดตัวในอัตราที่ต่ำที่สุดในรอบ 10 เดือน ซึ่งเป็นผลจากกลุ่มพลังงานที่ปรับตัวดีขึ้นและหดตัวน้อยที่สุดร้อยละ -6.78 ตั้งแต่มีการลดลงของราคาน้ำมันเชื้อเพลิงในเดือนกุมภาพันธ์ 2563 ประกอบกับสินค้ากลุ่มอาหารสดปรับตัวสูงขึ้นร้อยละ 2.25 จากสินค้ากลุ่มเนื้อสัตว์ เป็ดไก่ และสัตว์น้ำที่ปรับตัวสูงขึ้นร้อยละ 2.93 และผักสด สูงขึ้นร้อยละ 12.88 สำหรับสินค้ากลุ่มอื่น ๆ ยังทรงตัวและเคลื่อนไหวเล็กน้อย ถึงแม้จะเป็นช่วงส่งท้ายปีเก่าต้อนรับปีใหม่ แต่ด้วยมาตรการคนละครึ่งที่ขยายระยะเวลาไปถึงเดือนมีนาคม 2564 ทำให้ประชาชนมีทางเลือกในการซื้อสินค้ามากขึ้น และเมื่อหักอาหารสดและพลังงานออกเงินเฟ้อพื้นฐานสูงขึ้นร้อยละ 0.19 (YoY)

เงินเฟ้อทั่วไปเฉลี่ยปี 2563 ลดลงร้อยละ -0.85 (AoA) โดยอยู่ในกรอบคาดการณ์ของกระทรวงพาณิชย์ เป็นการลดลงครั้งแรกในรอบ 5 ปี นับจากปี 2558 ที่ลดลงร้อยละ -0.90 โดยมีปัจจัยสำคัญจากการลดลงของกลุ่มพลังงาน (ร้อยละ -11.55) และหมวดเคหสถาน (ร้อยละ -1.02) ตามราคาน้ำมันในตลาดโลกที่มีความต้องการลดลง และมาตรการต่าง ๆ ของรัฐเพื่อช่วยลดค่าครองชีพ อาทิ การลดอัตราเงินส่งเข้ากองทุนน้ำมันเชื้อเพลิง และการลดค่า Ft ในขณะที่หมวดอาหารสด สูงขึ้นร้อยละ 1.72 โดยเฉพาะข้าวสารเหนียว เนื่องจากปริมาณผลผลิตน้อย และไข่ไก่ในช่วงวิกฤตโควิด-19 เมื่อหักอาหารสดและพลังงาน เงินเฟ้อพื้นฐานเฉลี่ย ปี 2563 สูงขึ้นร้อยละ 0.29 (AoA)

1. เทียบกับเดือนธันวาคม 2562 (YoY) **ลดลงร้อยละ -0.27** โดยมีการเปลี่ยนแปลงของราคาสินค้าและบริการ ดังนี้
 - หมวดอื่น ๆ ที่ไม่ใช่อาหารและเครื่องดื่มลดลงร้อยละ -1.24 ตามการลดลงของราคาขายปลีกน้ำมันเชื้อเพลิงทุกประเภท ร้อยละ -9.74 ส่งผลให้หมวดพาหนะการขนส่งและการสื่อสาร ลดลงร้อยละ -3.07 รวมทั้งหมวดการบันเทิงการอ่าน การศึกษาฯ ลดลงร้อยละ -0.26 จากการลดลงของค่าที่ศนจรรและค่าห้องพักโรงแรม เป็นสำคัญ หมวดเครื่องดื่มหมักและรองเท้านักกีฬา ลดลงร้อยละ -0.17 จากราคาสื่อวิทยุกระจายเสียงและวิทยุโทรทัศน์ เป็นต้น หมวดเคหสถาน ลดลงร้อยละ -0.12 โดยสินค้าสำคัญที่ราคาลดลง อาทิ ก๊าซหุงต้ม ค่ากระแสไฟฟ้า น้ำยาล้างจาน และหมวดการตรวจรักษาและบริการส่วนบุคคล ลดลงเล็กน้อย ร้อยละ -0.06 จากการลดลงของโคมไฟกลางแจ้ง ผ้าอ้อมสำเร็จรูป และแปรงฟันหน้า เป็นต้น ในขณะที่หมวดยาสูบและเครื่องดื่มมีแอลกอฮอล์ สูงขึ้นร้อยละ 0.11
 - หมวดอาหารและเครื่องดื่มไม่มีแอลกอฮอล์ สูงขึ้นร้อยละ 1.38 โดยมีปัจจัยสำคัญจากการสูงขึ้นของสินค้าในกลุ่มผักสด ร้อยละ 12.88 โดยเฉพาะพริกสด หัวหอมแดง ถั่วฝักยาว กลุ่มผลไม้สด สูงขึ้นร้อยละ 0.83 จากการสูงขึ้นของกล้วยน้ำว้า พุริณองุ่น กลุ่มเนื้อสัตว์ เป็ดไก่ และสัตว์น้ำ ร้อยละ 2.93 จากการสูงขึ้นของเนื้อสุกร ร้อยละ 11.01 กลุ่มไข่และผลิตภัณฑ์นม ร้อยละ 0.35 จากการสูงขึ้นของไข่ไก่ นมผง กลุ่มเครื่องประกอบอาหาร สูงขึ้นร้อยละ 3.28 จากการสูงขึ้นของน้ำมันพืช ซอสหอยนางรม กลุ่มเครื่องดื่มไม่มีแอลกอฮอล์ สูงขึ้นร้อยละ 0.04 จากการสูงขึ้นของน้ำตาลไม่ น้ำหวาน กาแฟสำเร็จรูปพร้อมดื่ม กลุ่มอาหารบริโภคในบ้านและอาหารบริโภคนอกบ้าน สูงขึ้นร้อยละ 0.38 และ 0.68 ตามลำดับ อย่างไรก็ตาม มีเพียงสินค้าในกลุ่มข้าวแบ่งและผลิตภัณฑ์จากแป้งที่ลดลงร้อยละ -3.88 ตามการลดลงของราคาข้าวสารเจ้าและข้าวสารเหนียว เป็นสำคัญ

2. เทียบกับเดือนพฤศจิกายน 2563 (MoM) **สูงขึ้นร้อยละ 0.15** โดยมีการเปลี่ยนแปลงของราคาสินค้าและบริการ ดังนี้

ร้อยละ (MoM)

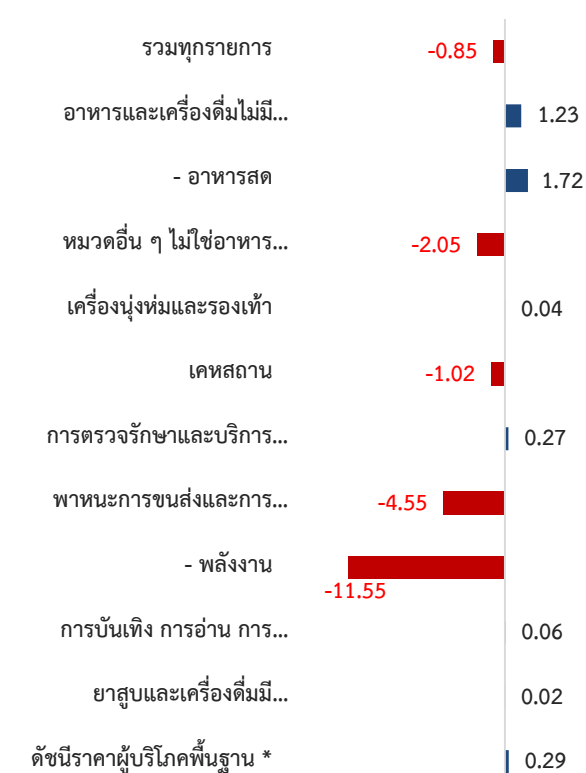


• หมวดอื่นๆ ที่ไม่ใช่อาหารและเครื่องดื่ม สูงขึ้นร้อยละ 0.50 จากการสูงขึ้นหมวดพาหนะการขนส่งและการสื่อสาร ร้อยละ 1.28 ตามการสูงขึ้นของราคาน้ำมันเชื้อเพลิงทุกชนิด ร้อยละ 4.59 และหมวดเคหสถาน (ผลิตภัณฑ์ซักผ้า ผลิตภัณฑ์ทำความสะอาดพื้น ค่าเช่าบ้าน) ร้อยละ 0.03 และหมวดการตรวจรักษาและบริการส่วนบุคคล (ผลิตภัณฑ์ป้องกันและบำรุงผิว น้ำยาระงับกลิ่นกาย สบู่ถูตัว) ร้อยละ 0.27 ในขณะที่ หมวดเครื่องดื่มและรองเท้านักกีฬา (เสื้อยืดสตรี เสื้อแจ็กเก็ตสตรี) ลดลงร้อยละ -0.05 และหมวดการบันเทิง การอ่าน การศึกษา (อาหารสัตว์เลี้ยง) ลดลงร้อยละ -0.01 สำหรับหมวดยาสูบและเครื่องดื่มมีแอลกอฮอล์ ราคาโดยเฉลี่ยไม่เปลี่ยนแปลง

• หมวดอาหารและเครื่องดื่มไม่มีแอลกอฮอล์ ลดลงร้อยละ -0.45 ตามการลดลงของสินค้าในกลุ่มข้าวแป้งและผลิตภัณฑ์จากแป้ง (ข้าวสารเจ้า ข้าวสารเหนียว) ร้อยละ -0.57 กลุ่มเนื้อสัตว์ เป็ดไก่และสัตว์น้ำ (เนื้อสุกร ไก่สด กระดุกซีโครงหมู) ร้อยละ -0.42 กลุ่มไข่และผลิตภัณฑ์นม (ไข่ไก่ นมถั่วเหลือง ครีมเทียม) ร้อยละ -0.50 กลุ่มผักสด (มะเขือ ผักบุ้ง ผักคะน้า) ร้อยละ -5.96 กลุ่มผลไม้สด (ส้มเขียวหวาน สับปะรด ฝรั่ง) ร้อยละ -1.28 กลุ่มเครื่องดื่มไม่มีแอลกอฮอล์ (น้ำดื่ม กาแฟผงสำเร็จรูป) ร้อยละ -0.23 ในขณะที่กลุ่มเครื่องประกอบอาหาร (น้ำมันพืช ซอสหอยนางรม ซีอิ๊ว) สูงขึ้นร้อยละ 0.69 และกลุ่มอาหารบริโภค-ในบ้าน (อาหารโพรสึ่ง) สูงขึ้นร้อยละ 0.07 สำหรับกลุ่มอาหารบริโภค-นอกบ้าน ราคาโดยเฉลี่ยไม่เปลี่ยนแปลง

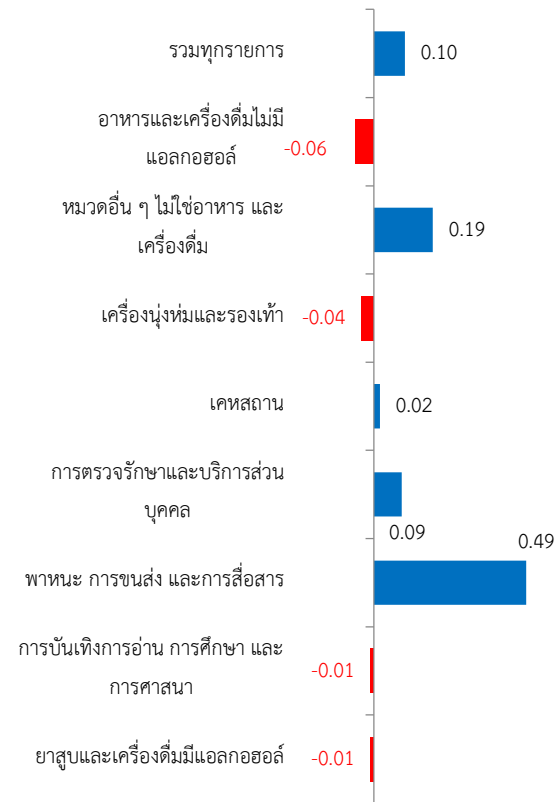
3. เฉลี่ยปี 2563 เทียบกับปี 2562 (AoA) **ลดลงร้อยละ -0.85** โดยมีการเปลี่ยนแปลง ดังนี้

ร้อยละ (AoA)



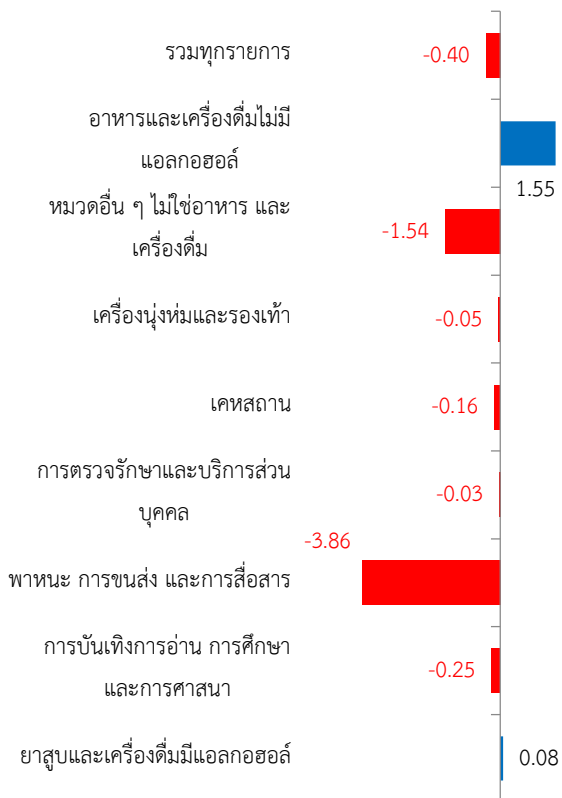
• หมวดอื่นๆ ที่ไม่ใช่อาหารและเครื่องดื่ม ลดลงร้อยละ -2.05 จากการลดลงของหมวดพาหนะการขนส่งและการสื่อสาร ลดลงร้อยละ -4.55 ตามการลดลงของราคาน้ำมันเชื้อเพลิง ร้อยละ -14.84 และการสื่อสารลดลงร้อยละ -0.04 รวมทั้งหมวดเคหสถาน (ค่ากระแสไฟฟ้า ค่าน้ำประปา ก๊าซหุงต้ม) ลดลงร้อยละ -1.02 ในขณะที่สินค้าและบริการที่ราคาปรับสูงขึ้น ได้แก่ หมวดเครื่องดื่มและรองเท้านักกีฬา (เครื่องแบบนักเรียนอนุบาล เสื้อยืดสตรี) สูงขึ้นร้อยละ 0.04 หมวดการตรวจรักษาและบริการส่วนบุคคล (ค่าแต่งผมชาย ยาสีฟัน น้ำยาระงับกลิ่นกาย) สูงขึ้นร้อยละ 0.27 หมวดการบันเทิง การอ่าน การศึกษา (ค่าเดินทางไปเยี่ยมญาติและทำบุญ ค่าเล่าเรียนและค่าธรรมเนียมการศึกษา) สูงขึ้นร้อยละ 0.06 และหมวดยาสูบและเครื่องดื่มมีแอลกอฮอล์ (สุรา) สูงขึ้นร้อยละ 0.02

• หมวดอาหารและเครื่องดื่มไม่มีแอลกอฮอล์ สูงขึ้นร้อยละ 1.23 จากการสูงขึ้นของกลุ่มข้าวแป้ง และผลิตภัณฑ์จากแป้ง (ข้าวสารเหนียว) สูงขึ้นร้อยละ 3.13 กลุ่มเนื้อสัตว์ เป็ดไก่ และสัตว์น้ำ (เนื้อสุกร กระดุกซีโครงหมู ปลาตก ปลาทุ) สูงขึ้นร้อยละ 2.30 กลุ่มไข่และผลิตภัณฑ์นม (ไข่ไก่ นมเปรี้ยว) สูงขึ้นร้อยละ 0.70 กลุ่มผักสด (ขิง ผักชี ถั่วฝักยาว) สูงขึ้นร้อยละ 1.58 กลุ่มเครื่องประกอบอาหาร (น้ำมันพืช มะพร้าว (ผลแห้ง/ขูด) ซอสหอยนางรม) สูงขึ้นร้อยละ 2.76 กลุ่มเครื่องดื่มไม่มีแอลกอฮอล์ (น้ำอัดลม น้ำหวาน เครื่องดื่มรสช็อกโกแลต) สูงขึ้นร้อยละ 1.60 กลุ่มอาหารบริโภค-ในบ้าน (กับข้าวสำเร็จรูป ข้าวแกง/ข้าวกล่อง กวยเตี๋ยว) สูงขึ้นร้อยละ 0.58 และกลุ่มอาหารบริโภค-นอกบ้าน (อาหารกลางวัน (ข้าวราดแกง) อาหารเช้า อาหารเย็น (อาหารตามสั่ง)) สูงขึ้นร้อยละ 0.55 อย่างไรก็ตาม มีเพียงสินค้ากลุ่มผลไม้สด (มะม่วง ส้มเขียวหวาน เงาะ) ที่ลดลงร้อยละ -1.85

4. ไตรมาส 4 ปี 2563 เทียบกับไตรมาสก่อนหน้า **สูงขึ้นร้อยละ 0.10 (QoQ)** โดยมีการเปลี่ยนแปลง ดังนี้

- หมวดอื่น ๆ ที่ไม่ใช่อาหารและเครื่องดื่ม สูงขึ้นร้อยละ 0.19 จากการสูงขึ้นของหมวดพาหนะการขนส่งและการสื่อสาร ร้อยละ 0.49 ตามการสูงขึ้นของราคาน้ำมันเชื้อเพลิง ร้อยละ 1.75 หมวดเคหสถาน ร้อยละ 0.02 และ หมวดการตรวจรักษาและบริการส่วนบุคคล ร้อยละ 0.09 ในขณะที่ หมวดเครื่องนุ่งห่มและรองเท้า ลดลงร้อยละ -0.04 และ หมวดการบันเทิง การอ่าน การศึกษา และการศาสนา และ หมวดยาสูบและเครื่องดื่มมีแอลกอฮอล์ ลดลงเท่ากันร้อยละ -0.01

- หมวดอาหารและเครื่องดื่มไม่มีแอลกอฮอล์ ลดลงร้อยละ -0.06 ตามการลดลงของสินค้าในกลุ่มข้าวแป้งและผลิตภัณฑ์จากแป้ง ร้อยละ -1.96 กลุ่มเนื้อสัตว์ เป็ดไก่และสัตว์น้ำ ร้อยละ -0.45 สำหรับสินค้าที่ราคาสูงขึ้น ได้แก่ สินค้าในกลุ่มไข่และผลิตภัณฑ์นม ร้อยละ 0.22 กลุ่มผักสด ร้อยละ 0.07 กลุ่มผลไม้สด ร้อยละ 1.24 กลุ่มเครื่องประกอบอาหาร ร้อยละ 0.06 กลุ่มเครื่องดื่มไม่มีแอลกอฮอล์ ร้อยละ 0.05 กลุ่มอาหารบริโภค-ในบ้าน ร้อยละ 0.02 และ กลุ่มอาหารบริโภค-นอกบ้าน ร้อยละ 0.08

5. ไตรมาสที่ 4 ปี 2563 เทียบกับไตรมาสเดียวกันปีก่อน **ลดลงร้อยละ -0.40 (YoY)** โดยมีการเปลี่ยนแปลง ดังนี้

- หมวดอื่น ๆ ที่ไม่ใช่อาหารและเครื่องดื่ม ลดลงร้อยละ -1.54 จากการลดลงของสินค้าทุกหมวดยกเว้นหมวดยาสูบและเครื่องดื่มมีแอลกอฮอล์ที่สูงขึ้น ร้อยละ 0.08 โดยหมวดพาหนะการขนส่งและการสื่อสาร ลดลงร้อยละ -3.86 ตามการลดลงของราคาน้ำมันเชื้อเพลิง ร้อยละ -12.28 หมวดเครื่องนุ่งห่มและรองเท้า ลดลงร้อยละ -0.05 หมวดเคหสถาน ลดลงร้อยละ -0.16 หมวดการตรวจรักษาและบริการส่วนบุคคล ลดลงร้อยละ -0.03 และ หมวดการบันเทิง การอ่าน การศึกษา ลดลงร้อยละ -0.25

- หมวดอาหารและเครื่องดื่มไม่มีแอลกอฮอล์ สูงขึ้นร้อยละ 1.55 ตามการสูงขึ้นของสินค้าในกลุ่มเนื้อสัตว์ เป็ดไก่และสัตว์น้ำ ร้อยละ 3.44 กลุ่มผักสด ร้อยละ 9.27 กลุ่มผลไม้สด ร้อยละ 0.72 กลุ่มเครื่องประกอบอาหาร ร้อยละ 2.75 กลุ่มอาหารบริโภค-นอกบ้าน ร้อยละ 0.69 และ กลุ่มอาหารบริโภค-ในบ้าน และ กลุ่มเครื่องดื่มไม่มีแอลกอฮอล์ สูงขึ้นเท่ากันร้อยละ 0.37 สำหรับสินค้าที่ราคา ลดลง ได้แก่ สินค้าในกลุ่มข้าวแป้งและผลิตภัณฑ์จากแป้ง ร้อยละ -3.01 และ กลุ่มไข่และผลิตภัณฑ์นม ร้อยละ -0.23

6. การเปลี่ยนแปลงของเงินเฟ้อ (YoY) จำแนกรายภาคเดือนธันวาคม 2563 ดังนี้

	กรุงเทพฯ / ปริมาณพล	ภาคกลาง	ภาคเหนือ	ภาคตะวันออกเฉียงเหนือ	ภาคใต้
%YOY	-0.20	-0.10	-0.35	-0.59	-0.47
ปัจจัยบวก 	เนื้อสุกร	เนื้อสุกร	เนื้อสุกร	เนื้อสุกร	เนื้อสุกร
	พริกสด	หัวหอมแดง	หัวหอมแดง	พริกสด	ปลาหมึกกล้วย
	อาหารกลางวัน (ข้าวราดแกง)	พริกสด	พริกสด	ต้นหอม	ขนมหวาน
ปัจจัยลบ 	ค่าเช่าบ้าน	อาหารกลางวัน (ข้าวราดแกง)	อาหารกลางวัน (ข้าวราดแกง)	กระดุกซีโครงหมู	พริกสด
	น้ำมันเชื้อเพลิง	น้ำมันเชื้อเพลิง	น้ำมันเชื้อเพลิง	หัวหอมแดง	หัวหอมแดง
	ข้าวสารเจ้า	ข้าวสารเจ้า	ข้าวสารเหนียว	น้ำมันเชื้อเพลิง	น้ำมันเชื้อเพลิง
	มะม่วง	มะม่วง	ผักบุ้ง	ข้าวสารเหนียว	ข้าวสารเจ้า
	ก๊าซหุงต้ม	ก๊าซหุงต้ม	ก๊าซหุงต้ม	ข้าวสารเจ้า	ก๊าซหุงต้ม
				ก๊าซหุงต้ม	มะม่วง

อัตราการเปลี่ยนแปลง (YoY) จำแนกรายภาค พบว่าดัชนีราคาผู้บริโภคปรับตัวลดลงในทุกภาค ดังนี้

ภาค	รวม	อาหารและเครื่องดื่มไม่มีแอลกอฮอล์	อื่น ๆ ที่ไม่ใช่อาหารและเครื่องดื่ม
	การเปลี่ยนแปลง (ร้อยละ)	การเปลี่ยนแปลง (ร้อยละ)	การเปลี่ยนแปลง (ร้อยละ)
1. กรุงเทพฯ และปริมาณพล	-0.20	1.24	-0.99
2. ภาคกลาง	-0.10	2.03	-1.36
3. ภาคเหนือ	-0.35	1.48	-1.48
4. ภาคตะวันออกเฉียงเหนือ	-0.59	0.81	-1.52
5. ภาคใต้	-0.47	1.25	-1.47

ดัชนีราคาผู้บริโภคจำแนกรายภาค พบว่า ทุกภาคมีความเคลื่อนไหวของราคาเป็นไปในทิศทางเดียวกัน โดยหมวดอาหารและเครื่องดื่มไม่มีแอลกอฮอล์ ราคาสูงขึ้นเมื่อเทียบกับปีที่ผ่านมา จากสินค้าสำคัญ อาทิ เนื้อสุกร พริกสด หัวหอมแดง เป็นต้น ในขณะที่หมวดอื่น ๆ ไม่ใช่อาหารและเครื่องดื่ม มีราคาลดลงเมื่อเทียบกับปีที่ผ่านมา โดยมีสินค้าสำคัญที่ราคาลดลง อาทิ น้ำมันเชื้อเพลิง ก๊าซหุงต้ม เป็นต้น

ดัชนีราคาผู้บริโภคของภาคกลาง หดตัวน้อยที่สุด ที่ร้อยละ -0.10 จากการสูงขึ้นของอาหารและเครื่องดื่มไม่มีแอลกอฮอล์สูงกว่าทุกภูมิภาค รองลงมาได้แก่ กรุงเทพฯ และปริมาณพล ร้อยละ -0.20 ภาคเหนือ ร้อยละ -0.35 ภาคใต้ ร้อยละ -0.47 ในขณะที่ภาคตะวันออกเฉียงเหนือหดตัวมากที่สุด ร้อยละ -0.59

7. ภาพรวมอัตราเงินเฟ้อทั่วไป ปี 2563 และแนวโน้มอัตราเงินเฟ้อทั่วไป ปี 2564

เงินเฟ้อทั่วไปเฉลี่ยทั้งปี 2563 ปรับตัวลดลงร้อยละ -0.85 ซึ่งเป็นไปตามที่กระทรวงพาณิชย์คาดการณ์ไว้ที่ร้อยละ -1.5 ถึง -0.7 และเงินเฟ้อพื้นฐาน (ไม่รวมอาหารสดและพลังงาน) สูงขึ้นร้อยละ 0.29 ทั้งนี้ โดยมีปัจจัยลบจากการแพร่ระบาดของไวรัสโควิด-19 ที่กระจายไปทั่วโลก ส่งผลให้กิจกรรมทางเศรษฐกิจ และอุปสงค์ชะลอตัวลง โดยเฉพาะน้ำมันเชื้อเพลิง ที่ปรับลดลงตามราคาน้ำมันดิบโลกในตลาดโลก รวมถึงมาตรการช่วยเหลือของภาครัฐส่งผลให้ราคาสินค้าและค่าสาธารณูปโภคลดลง นอกจากนี้ หมวดการบันเทิง การอ่านและการศึกษา โดยเฉพาะค่าทัศนศึกษาต่างประเทศและค่าห้องพักโรงแรมปรับลดลง จากการจำกัดการเดินทางและการท่องเที่ยว สำหรับปัจจัยบวกที่ส่งผลต่อเงินเฟ้อ ได้แก่ หมวดอาหารสด โดยเฉพาะผักและผลไม้ ซึ่งราคาสอดคล้องกับผลผลิตที่ได้รับผลกระทบจากภัยธรรมชาติ ขณะที่เครื่องประกอบอาหาร เครื่องดื่มไม่มีแอลกอฮอล์ และอาหารบริโภคในบ้าน-นอกร้าน ปรับตัวสูงขึ้นเล็กน้อย ส่วนหมวดอื่น ๆ เคลื่อนไหวในทิศทางปกติ **ชี้ว่าสถานการณ์ด้านราคาสินค้าและบริการของประเทศตลอดทั้งปี 2563 ยังอยู่ในระดับที่มีเสถียรภาพ เคลื่อนไหวในทิศทางปกติ สอดคล้องกับปัจจัยด้านอุปทานและด้านอุปสงค์ โดยเฉพาะรายได้เกษตรกรที่ปรับตัวดีขึ้นตั้งแต่ช่วงกลางปีที่ผ่านมา รวมถึงยอดการจำหน่ายรถยนต์เชิงพาณิชย์ที่ปรับตัวสูงขึ้นตั้งแต่ปลายไตรมาสที่ 3 ของปี**

สถานการณ์เงินเฟ้อในปี 2564 คาดว่าจะยังคงเคลื่อนไหวในระดับเสถียรภาพ โดยมีแนวโน้มปรับตัวดีขึ้น จากปัจจัยด้านอุปสงค์ ได้แก่ มาตรการกระตุ้นเศรษฐกิจของภาครัฐในรูปแบบต่าง ๆ ที่มีอย่างต่อเนื่อง ซึ่งจะส่งผลดีต่อกำลังซื้อของประชาชน อีกทั้งความต้องการของตลาดทั้งในและต่างประเทศมีทิศทางปรับตัวดีขึ้นตามสถานการณ์เศรษฐกิจ ซึ่งจะส่งผลดีต่อการส่งออกสินค้าและบริการของประเทศ นอกจากนี้ อุปสงค์ด้านพลังงานที่เพิ่มขึ้นทั่วโลกจะส่งผลต่อราคาพลังงานภายในประเทศ โดยเฉพาะราคาน้ำมันเชื้อเพลิง ซึ่งมีสัดส่วนค่อนข้างมาก สำหรับปัจจัยด้านอุปทานที่จะส่งผลบวกต่ออัตราเงินเฟ้อ ได้แก่ ราคาอาหารสดที่น่าจะยังขยายตัวต่อเนื่อง ตามสภาพอากาศที่เอื้อต่อการผลิตทางการเกษตร รวมถึงอุปทานด้านน้ำมันดิบ ที่มีการประกาศลดกำลังการผลิตเพิ่มเติม 0.5 ล้านบาร์เรลต่อวัน ตั้งแต่เดือนมกราคม 2564 ส่วนราคาสินค้าและบริการในหมวดอื่น ๆ น่าจะยังคงเคลื่อนไหวในระดับปกติ

อย่างไรก็ตาม ปัจจัยและแนวโน้มเหล่านี้ยังมีความเสี่ยงและมีโอกาสผันผวนได้ตามสถานการณ์ ซึ่งกระทรวงพาณิชย์จะติดตามเฝ้าระวังและประเมินสถานการณ์อย่างใกล้ชิดและต่อเนื่อง ทั้งนี้ กระทรวงพาณิชย์คาดการณ์ว่าเงินเฟ้อในปี 2564 จะเคลื่อนไหวระหว่างร้อยละ 0.7 - 1.7 (ค่ากลางอยู่ที่ 1.2) ซึ่งเป็นอัตราที่ น่าจะช่วยสนับสนุนให้เศรษฐกิจไทยขยายตัวได้อย่างเหมาะสมและต่อเนื่อง

ดัชนีราคาผู้บริโภคทั่วไปของประเทศเดือนธันวาคม 2563 และปี 2563



ตารางแสดงดัชนีราคาผู้บริโภคทั่วไปและอัตราการเปลี่ยนแปลง เดือนธันวาคม 2563

รายการ	สัดส่วน น้ำหนัก ธ.ค. 63	เดือนธันวาคม 2563					เดือนพฤศจิกายน 2563			
		ดัชนี		อัตราการเปลี่ยนแปลง			ดัชนี		อัตราการเปลี่ยนแปลง	
		ธ.ค. 63	ธ.ค. 62	M/M	Y/Y	A/A	พ.ย. 63	M/M	Y/Y	A/A
ดัชนีราคาผู้บริโภคทั่วไป	100.00	102.34	102.62	0.15	-0.27	-0.85	102.19	-0.04	-0.41	-0.90
หมวดอาหารและเครื่องดื่มไม่มีแอลกอฮอล์	37.32	105.84	104.40	-0.45	1.38	1.23	106.32	-0.23	1.70	1.22
ข้าวแป้งและผลิตภัณฑ์จากแป้ง	3.15	106.75	111.06	-0.57	-3.88	3.13	107.36	-1.55	-3.39	3.80
เนื้อสัตว์ เป็ดไก่ และสัตว์น้ำ	6.86	107.18	104.13	-0.42	2.93	2.30	107.63	0.13	3.85	2.25
ไข่และผลิตภัณฑ์นม	1.56	101.99	101.63	-0.50	0.35	0.70	102.50	1.12	0.18	0.74
ผักและผลไม้	4.71	107.36	100.87	-2.63	6.43	0.29	110.26	-1.44	7.74	-0.25
- ผักสด	1.94	110.06	97.50	-5.96	12.88	1.58	117.03	-2.75	17.28	0.67
- ผลไม้สด	2.32	102.61	101.77	-1.28	0.83	-1.85	103.94	-1.33	1.00	-2.08
เครื่องประกอบอาหาร	1.78	106.56	103.18	0.69	3.28	2.76	105.83	0.31	2.46	2.71
เครื่องดื่มไม่มีแอลกอฮอล์	1.77	105.25	105.21	-0.23	0.04	1.60	105.49	0.06	0.14	1.75
อาหารบริโภค-ในบ้าน	8.80	104.77	104.37	0.07	0.38	0.58	104.70	0.00	0.32	0.61
อาหารบริโภค-นอกบ้าน	8.69	105.57	104.86	0.00	0.68	0.55	105.57	0.03	0.70	0.54
หมวดอื่น ๆ ไม่ใช่อาหารและเครื่องดื่ม	62.68	100.37	101.63	0.50	-1.24	-2.05	99.87	0.07	-1.64	-2.12
หมวดเครื่องนุ่งห่มและรองเท้า	2.83	100.64	100.81	-0.05	-0.17	0.04	100.69	-0.08	-0.18	0.06
หมวดเคหสถาน	22.86	100.54	100.66	0.03	-0.12	-1.02	100.51	0.03	-0.15	-1.10
หมวดการตรวจรักษาและบริการส่วนบุคคล	6.21	102.28	102.34	0.27	-0.06	0.27	102.00	-0.14	0.04	0.29
หมวดพาหนะการขนส่งและการสื่อสาร	23.05	98.15	101.26	1.28	-3.07	-4.55	96.91	0.23	-4.18	-4.68
- ค่าโดยสารสาธารณะ	2.16	106.81	106.84	-0.06	-0.03	1.83	106.87	0.04	0.00	2.02
- น้ำมันเชื้อเพลิง	6.73	91.42	101.28	4.59	-9.74	-14.84	87.41	0.81	-13.30	-15.29
- การสื่อสาร	4.20	99.80	99.82	0.00	-0.02	-0.04	99.80	0.00	-0.02	-0.04
หมวดการบันเทิง การอ่าน การศึกษา	6.14	102.36	102.63	-0.01	-0.26	0.06	102.37	0.01	-0.24	0.09
หมวดยาสูบและเครื่องดื่มมีแอลกอฮอล์	1.59	120.32	120.19	0.00	0.11	0.02	120.32	0.00	0.08	0.01
ดัชนีราคาผู้บริโภคพื้นฐาน *	73.06	103.00	102.80	0.05	0.19	0.29	102.95	0.01	0.18	0.29
กลุ่มอาหารสดและพลังงาน	26.94	100.56	102.12	0.42	-1.53	-3.84	100.14	-0.15	-1.98	-4.05
- อาหารสด	16.28	106.54	104.20	-1.10	2.25	1.72	107.73	-0.56	3.09	1.68
- พลังงาน	10.66	92.18	98.88	2.86	-6.78	-11.55	89.62	0.50	-9.10	-11.98

* หมายเหตุ : ดัชนีราคาผู้บริโภคพื้นฐาน หมายถึง ดัชนีราคาผู้บริโภคทั่วไปที่หักรายการสินค้ากลุ่มอาหารสดและสินค้ากลุ่มพลังงาน

Concept ดัชนีราคาผู้บริโภคประเทศไทย ปีฐาน 2558 มีจำนวนรายการสินค้าและบริการทั้งสิ้น 422 รายการ (ปีฐาน 2554 มีจำนวน 450 รายการ) ครอบคลุมสินค้าและบริการ 7 หมวดที่จำเป็นต่อการครองชีพ ได้แก่ 1) หมวดอาหารและเครื่องดื่มไม่มีแอลกอฮอล์ 2) หมวดเครื่องนุ่งห่มและรองเท้า 3) หมวดเคหสถาน 4) หมวดการตรวจรักษาและบริการส่วนบุคคล 5) หมวดพาหนะ การขนส่งและการสื่อสาร 6) หมวดการบันเทิง การอ่าน การศึกษา 7) หมวดยาสูบและเครื่องดื่มมีแอลกอฮอล์ โดยการคำนวณดัชนีราคาผู้บริโภคทั่วไปนั้น จะเปรียบเทียบราคาสินค้าในช่วงระยะเวลาหนึ่งๆ กับราคาสินค้าในช่วงเวลาเริ่มต้น เรียกว่า “ปีฐาน” ที่กำหนดตัวเลขดัชนีเท่ากับ 100 ทั้งนี้ คริวเรือนผู้บริโภคที่ครอบคลุมในการคำนวณดัชนีปีฐาน 2558 ได้แก่ คริวเรือนในเขตเทศบาล ที่มีจำนวนสมาชิก 1 – 5 คน และมีรายได้ครัวเรือนระหว่าง 12,000 – 62,000 บาทต่อเดือน ในพื้นที่กรุงเทพมหานครและปริมณฑล และภูมิภาค 4 ภาค รวมทั้งสิ้น 43 จังหวัด¹

¹ 43 จังหวัด ที่ใช้ในการคำนวณดัชนีราคาผู้บริโภค ได้แก่ **กรุงเทพมหานครและปริมณฑล** 1. กรุงเทพมหานคร 2.นนทบุรี 3.ปทุมธานี 4.สมุทรปราการ 5.พระนครศรีอยุธยา 6.ลพบุรี 7.สิงห์บุรี 8.ชลบุรี 9.ระยอง 10.จันทบุรี 11.ปราจีนบุรี 12.ราชบุรี 13.สุพรรณบุรี 14.เพชรบุรี 15.ประจวบคีรีขันธ์ 16.นครสวรรค์ 17.ตาก 18.แพร่ 19.เชียงใหม่ 20.เชียงราย 21.อุตรดิตถ์ 22.พิษณุโลก 23.เพชรบูรณ์ 24.น่าน **ภาคตะวันออกเฉียงเหนือ** 25.นครราชสีมา 26.ขอนแก่น 27.สุรินทร์ 28.อุบลราชธานี 29.หนองคาย 30.ศรีสะเกษ 31.มุกดาหาร 32.อุดรธานี 33.ร้อยเอ็ด 34.นครพนม **ภาคใต้** 35.สุราษฎร์ธานี 36.นครศรีธรรมราช 37.ตรัง 38.สงขลา 39.ยะลา 40.ภูเก็ต 41.กระบี่ 42. นราธิวาส 43.ระนอง