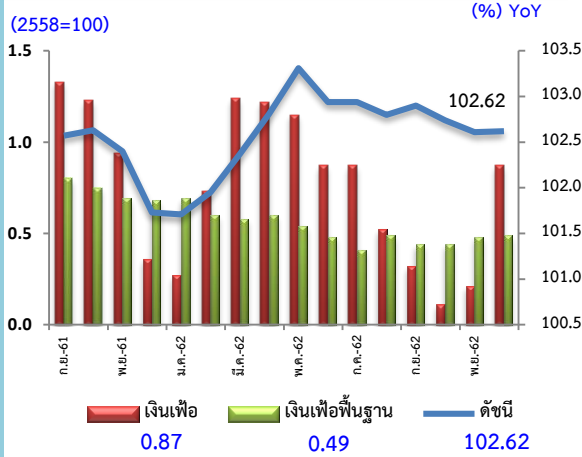




ดัชนีราคาผู้บริโภคทั่วไปของประเทศ เดือนธันวาคม 2562 และปี 2562

สถิติอัตราเงินเฟ้อ



ดัชนีราคาผู้บริโภคเดือนธันวาคม 2562 เท่ากับ 102.62

เมื่อเทียบกับ	การเปลี่ยนแปลง	ร้อยละ
1. เดือนธันวาคม 2561 (YoY)	สูงขึ้น	0.87
2. เดือนพฤศจิกายน 2562 (MoM)	สูงขึ้น	0.01
3. เฉลี่ย ปี 2562 เทียบกับ ปี2561 (AoA)	สูงขึ้น	0.71

Highlights

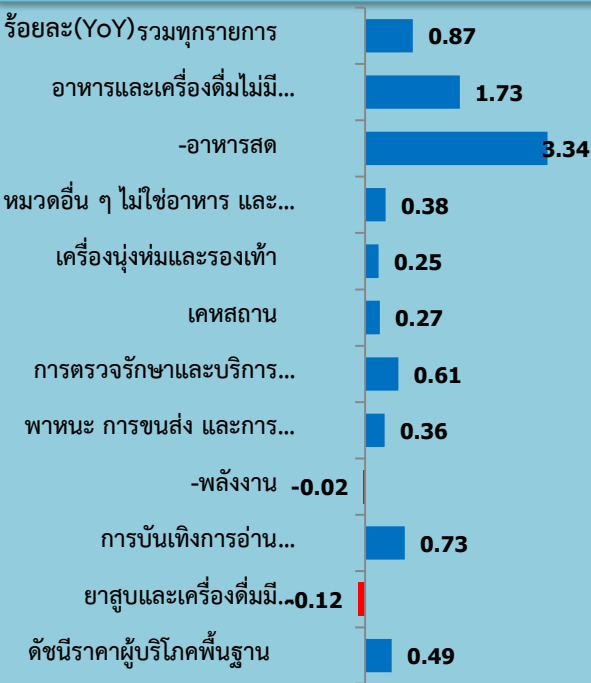
ดัชนีราคาผู้บริโภค (เงินเฟ้อทั่วไป) เดือนธันวาคม 2562 เทียบกับเดือนเดียวกันของปีก่อน ปรับตัวสูงขึ้นร้อยละ 0.87 (YoY) เป็นการปรับตัวเพิ่มขึ้นติดต่อกันเป็นเดือนที่ 2 โดยมีสาเหตุสำคัญจากราคาข้าวสาร ที่ปรับสูงขึ้นจากความต้องการที่เพิ่มขึ้นในสัปดาห์สุดท้ายก่อนเข้าสู่เทศกาลปีใหม่ รวมถึงราคาเนื้อสุกรจากต้นทุนการเผ่าระวังโรคระบาดอหิวาต์แอฟริกาในสุกร ส่งผลให้หมวดอาหารสดสูงขึ้นร้อยละ 3.34 ขณะที่การหดตัวของราคาขายปลีกน้ำมันเชื้อเพลิง หดตัวน้อยที่สุดในรอบ 8 เดือน ที่ร้อยละ -0.59 จากการปรับราคาตามตลาดโลก ถึงแม้ว่าจะมีการลดลงของราคาน้ำมันขายปลีกทุกชนิด 1 บาท/ลิตร ในช่วงวันที่ 26 ธันวาคม 2562 ถึง 10 มกราคม 2563 ก็ตาม ส่งผลให้หมวดพลังงานลดลงน้อยที่สุดในรอบปีร้อยละ -0.02 เมื่อหักอาหารสดและพลังงานออกแล้ว เงินเฟ้อพื้นฐานขยายตัวที่ร้อยละ 0.49

เงินเฟ้อทั่วไป เฉลี่ยปี 2562 สูงขึ้นร้อยละ 0.71 (AoA) โดยอยู่ในรอบคาดการณ์ของกระทรวงพาณิชย์ที่ร้อยละ 0.7 - 1.0 เป็นการสูงขึ้นของหมวดอาหารสด ร้อยละ 4.21 จากผักและผลไม้ ที่ได้รับผลกระทบจากความแปรปรวนของอากาศช่วงกลางปี และเกิดอุทกภัยในภาคตะวันออกเฉียงเหนือช่วงไตรมาสที่ 3 ส่งผลให้ราคาข้าวสารเหนียวสูงสุดในรอบ 10 ปี ขณะที่หมวดพลังงานลดลงร้อยละ -2.68 ต่ำสุดในรอบ 3 ปี จากการลดลงของราคาขายปลีกน้ำมันเชื้อเพลิง ร้อยละ -4.62 ตามตลาดโลกที่ความต้องการลดลง รวมถึงการลดอัตราเงินส่งเข้ากองทุนน้ำมันเชื้อเพลิงตั้งแต่ 18 กันยายน 2562 เงินเฟ้อพื้นฐานปี 2562 สูงขึ้นร้อยละ 0.52 (AoA)

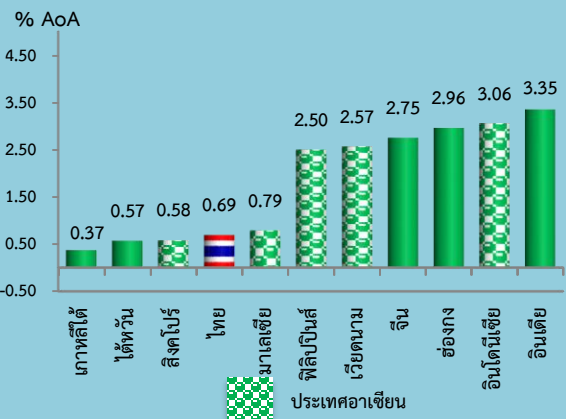
1. เทียบเดือนธันวาคม 2561 สูงขึ้นร้อยละ 0.87 (YoY) โดยมีการเปลี่ยนแปลงของราคาสินค้าและบริการ ดังนี้

- หมวดอาหารและเครื่องดื่มไม่มีแอลกอฮอล์ สูงขึ้นร้อยละ 1.73 จาก ข้าว แป้งและผลิตภัณฑ์จากแป้ง สูงขึ้นร้อยละ 8.75 โดยเฉพาะข้าวสารเหนียวที่มีปริมาณผลผลิตน้อยลงขณะที่ความต้องการยังมีอย่างต่อเนื่อง เนื้อสัตว์ เป็ดไก่ และสัตว์น้ำ (เนื้อสุกร ปลาเนื้อ) สูงขึ้นร้อยละ 2.21 จากความต้องการบริโภคมีมากในช่วงเทศกาลปีใหม่ในสัปดาห์สุดท้ายของเดือน และจากโรคระบาดในสุกร ผลไม้ (เงาะ กล้วยน้ำว้า ฝรั่ง) สูงขึ้นร้อยละ 2.85 ไข่และผลิตภัณฑ์นม (ไข่ไก่ นมสด นมเปรี้ยว) สูงขึ้นร้อยละ 2.29 เครื่องดื่มไม่มีแอลกอฮอล์ (น้ำอัดลม น้ำหวาน เครื่องดื่มรสช็อกโกแลต) สูงขึ้นร้อยละ 1.86 ผลต่อเนื่องจากการปรับภายในกลุ่มเครื่องดื่มที่มีน้ำตาลผสม เมื่อ 1 ต.ค.62 อาหารบริโภคในบ้านและนอกบ้าน (กับข้าวสำเร็จรูป และข้าวแกง/ข้าวกล่อง) สูงขึ้นร้อยละ 0.68 และ 0.26 ตามลำดับ ขณะที่เครื่องประกอบอาหาร (น้ำมันพืช ซอสหอยนางรม เครื่องปรุงรส) ลดลงร้อยละ -0.02 ผักสด (ผักคะน้า ผักชี มะนาว ขึ้นฉ่าย) ลดลงร้อยละ -1.90 เนื่องจากผลผลิตมีมากตามสภาพอากาศที่เหมาะสมต่อการเพาะปลูก ประกอบกับราคาฐานปีที่ผ่านมาสูง
- หมวดอื่น ๆ ไม่ใช่อาหารและเครื่องดื่ม สูงขึ้นร้อยละ 0.38 ตามการสูงขึ้นของหมวดการตรวจรักษาและบริการส่วนบุคคล (ผลิตภัณฑ์ป้องกันและบำรุงผิว โฟมล้างหน้า) สูงขึ้นร้อยละ 0.61 หมวดเครื่องนุ่งห่มและรองเท้า (เสื้อผ้าบุรุษและสตรี) สูงขึ้นร้อยละ 0.25 หมวดสถาน (ค่ากระแสไฟฟ้า ค่าเช่าบ้าน) สูงขึ้นร้อยละ 0.27 หมวดการบันเทิง การอ่าน การศึกษา (ค่าเดินทางไปเยี่ยมญาติและทำบุญ (ค่าเช่ารถตู้) ค่าเล่าเรียน) สูงขึ้นร้อยละ 0.73 รวมทั้งหมวดพาหนะการขนส่งและการสื่อสาร สูงขึ้นร้อยละ 0.36 จากค่าโดยสารสาธารณะ สูงขึ้นร้อยละ 6.13 จากการปรับเพิ่มค่าธรรมเนียมผ่านทางพิเศษเส้นทางโทลล์เวย์ เมื่อวันที่ 22 ธ.ค.62 โดยมีผลต่อไปอีก 5 ปี ขณะที่ราคาขายปลีกน้ำมันเชื้อเพลิงหดตัวลดลง ร้อยละ -0.59 การสื่อสาร (เครื่องรับโทรศัพท์มือถือ) ลดลงร้อยละ -0.05 หมวดยาสูบและเครื่องดื่มมีแอลกอฮอล์ (เบียร์ ไวน์) ลดลงร้อยละ -0.12

อัตราการเปลี่ยนแปลงดัชนีราคาเดือนธันวาคม 2562

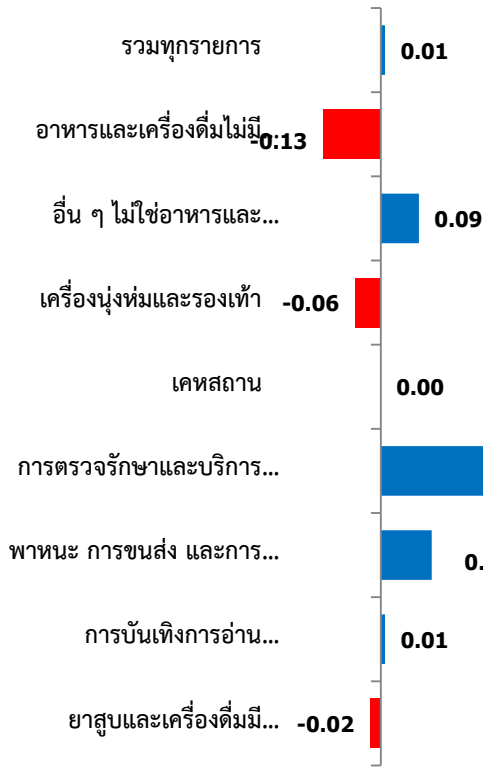


อัตราเงินเฟ้อเฉลี่ยประเทศต่างๆ เดือน ม.ค. - พ.ย. 2562



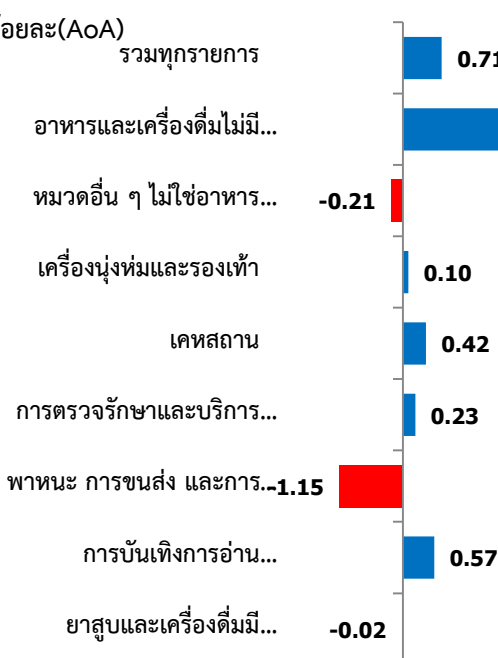
2. เทียบกับเดือนพฤศจิกายน 2562 สูงขึ้นร้อยละ 0.01 (MoM) โดยมีการเปลี่ยนแปลงของราคาสินค้าและบริการ ดังนี้

ร้อยละ(MoM)

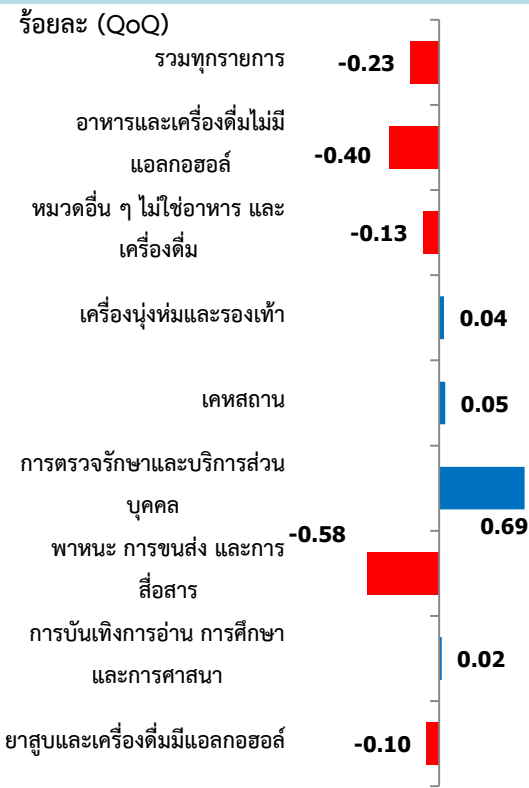


- หมวดอื่น ๆ ไม่ใช่อาหารและเครื่องดื่ม สูงขึ้นร้อยละ 0.09 ตามการสูงขึ้นของหมวดพาหนะ การขนส่งและการสื่อสาร สูงขึ้นร้อยละ 0.12 ตามการสูงขึ้นของราคาขายปลีกน้ำมันเชื้อเพลิง (ดีเซล ก๊าซธรรมชาติ (NGV)) ร้อยละ 0.46 หมวดการตรวจรักษาและบริการส่วนบุคคล สูงขึ้นร้อยละ 0.37 โดยปรับสูงขึ้นในค่าของใช้ส่วนบุคคล อาทิ สบู่ตัว ยาสีฟัน น้ำยาระงับกลิ่นกาย โฟมล้างหน้า และน้ำยาบ้วนปาก หมวดการบันเทิง การอ่านและการศึกษา (ค่าทัศนศึกษาในต่างประเทศ) สูงขึ้นร้อยละ 0.01 ขณะที่ราคาสินค้าและบริการที่ปรับลดลงได้แก่ หมวดเครื่องดื่มร้อนและเครื่องดื่มเย็น (เครื่องดื่ม กาแฟซองชาชาวดราย) ลดลงร้อยละ -0.06 และหมวดยาสูบและเครื่องดื่มมีแอลกอฮอล์ (เบียร์) ลดลงร้อยละ -0.02 รวมทั้งค่าโดยสารสาธารณะลดลงร้อยละ -0.03 จากค่าโดยสารรถไฟลอยฟ้า และการยกเว้นค่าธรรมเนียมผ่านทางพิเศษ ช่วงวันที่ 27 ธ.ค. 62 ถึง 3 ม.ค. 63 ส่วนหมวดเคหสถานโดยเฉลี่ยไม่มีการเปลี่ยนแปลง
- หมวดอาหารและเครื่องดื่มไม่มีแอลกอฮอล์ ลดลงร้อยละ -0.13 ตามการลดลงของ ผักและผลไม้ ลดลงร้อยละ -1.44 โดยผักสด (ผักชี พริกสด ผักคะน้า ผักกาดขาว) ลดลงร้อยละ -2.29 เนื่องจากผลผลิตมากเพียงพอต่อความต้องการ เช่นเดียวกับผลไม้สด (ส้มเขียวหวาน ชมพู่ แดงโม) ลดลงร้อยละ -1.11 ไข่และผลิตภัณฑ์นม (ไข่ไก่ ครีมเทียม นมเปรี้ยว) ลดลงร้อยละ -0.67 ข้าว แป้งและผลิตภัณฑ์จากแป้ง ลดลงร้อยละ -0.06 เนื่องจากปริมาณผลผลิตข้าวเปลือกนาปีออกสู่ตลาดมากขึ้น นอกจากนี้ ยังมีการจัดลดราคาส่งเสริมการขายของเครื่องประกอบอาหาร (น้ำมันพืช เครื่องปรุงรส น้ำปลา) ลดลงร้อยละ -0.11 เครื่องดื่มไม่มีแอลกอฮอล์ (น้ำผลไม้ กาแฟผงสำเร็จรูป น้ำผลไม้) ลดลงร้อยละ -0.12 ขณะที่สินค้าที่มีราคาสูงขึ้น ได้แก่ เนื้อสัตว์ เป็ดไก่ และสัตว์น้ำ (เนื้อสุกร ปลาเนื้ออ่อน) สูงขึ้นร้อยละ 0.47 อาหารบริโภคนอกบ้าน (อาหารเช้า) สูงขึ้นร้อยละ 0.02 ส่วนอาหารบริโภคในบ้านโดยเฉลี่ยไม่เปลี่ยนแปลง

3. เฉลี่ยปี 2562 เทียบกับปี 2561 สูงขึ้นร้อยละ 0.71 (AoA) โดยมีการเปลี่ยนแปลง ดังนี้

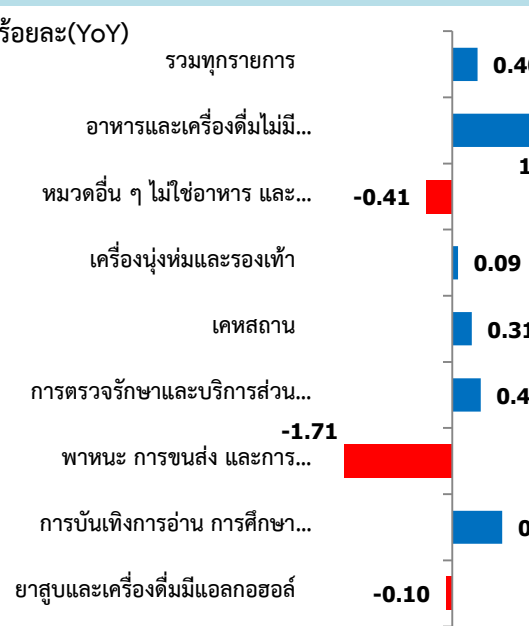


- หมวดอาหารและเครื่องดื่มไม่มีแอลกอฮอล์ สูงขึ้นร้อยละ 2.31 โดยปรับขึ้นทุกหมวดสินค้า ข้าว แป้งและผลิตภัณฑ์จากแป้ง (ข้าวสารเจ้า ข้าวสารเหนียว) สูงขึ้นร้อยละ 6.07 เนื้อสัตว์ เป็ดไก่ และสัตว์น้ำ (เนื้อสุกร ปลาเนื้ออ่อน ปลาเนื้อขาว หอยแครง หอยลาย) สูงขึ้นร้อยละ 3.46 ไข่และผลิตภัณฑ์นม (ไข่ไก่ นมข้นหวาน ครีมเทียม) สูงขึ้นร้อยละ 1.59 ผักและผลไม้ ร้อยละ 4.97 โดยผักสด (กะหล่ำปลี มะนาว พริกสด ต้นหอม) สูงขึ้นร้อยละ 8.37 ผลไม้ (กล้วยน้ำว้า สับปะรด ทุเรียน ฝรั่ง) ร้อยละ 3.12 เครื่องประกอบอาหาร (ซอสพริก ผงชูรส น้ำพริกแกง) สูงขึ้นร้อยละ 0.80 เครื่องดื่มไม่มีแอลกอฮอล์ (เครื่องดื่มรสช็อกโกแลต น้ำอัดลม น้ำหวาน ชา-กาแฟสำเร็จรูปพร้อมดื่ม) สูงขึ้นร้อยละ 0.95 อาหารบริโภคในบ้านและนอกบ้าน สูงขึ้นร้อยละ 0.73 และ 1.10 ตามลำดับ จากกับข้าวสำเร็จรูป แอมเบอร์เกอร์ และอาหารเช้า
- หมวดอื่น ๆ ไม่ใช่อาหารและเครื่องดื่ม ลดลงร้อยละ -0.21 ตามการลดลงของน้ำมันเชื้อเพลิง ร้อยละ -4.62 และการสื่อสาร ลดลงร้อยละ -0.04 ส่งผลให้หมวดพาหนะ การขนส่ง การสื่อสาร ลดลงร้อยละ -1.15 หมวดยาสูบและเครื่องดื่มมีแอลกอฮอล์ ลดลงร้อยละ -0.02 ขณะที่ค่าโดยสารสาธารณะ สูงขึ้นร้อยละ 4.27 หมวดเคหสถาน สูงขึ้นร้อยละ 0.42 และหมวดการบันเทิง การอ่าน การศึกษา สูงขึ้นร้อยละ 0.57 หมวดการตรวจรักษาและบริการส่วนบุคคล สูงขึ้นร้อยละ 0.23 หมวดเครื่องดื่มร้อนและเครื่องดื่มเย็น สูงขึ้นร้อยละ 0.10

4. ไตรมาส 4 ปี 2562 เทียบกับไตรมาสก่อนหน้า **ลดลงร้อยละ -0.23 (QoQ)** โดยมีการเปลี่ยนแปลง ดังนี้

➢ **หมวดอาหารและเครื่องดื่มไม่มีแอลกอฮอล์** ลดลงร้อยละ -0.40 ตามการลดลงของ ผักและผลไม้สด ลดลงร้อยละ -4.66 โดยผักสด (กะหล่ำปลี มะนาว พริกสด ผักกาดขาว) ลดลงร้อยละ -6.80 ผลไม้สด (ส้มเขียวหวาน กัลยี่ มะละกอ) ลดลงร้อยละ -4.32 เป็นช่วงฤดูกลางที่ผลไม้บางชนิดออกสู่ตลาด **เนื้อสัตว์ เป็ดไก่ และสัตว์น้ำ** (เนื้อสุกร ไก่สด ปลาหมึก กุ้งขาว ปลาหมึกกล้วย) ลดลงร้อยละ -1.20 เนื่องจากเป็นช่วงปิดภาคการศึกษา ทำให้ความต้องการบริโภคชะลอตัว ขณะที่ **ข้าว แป้งและผลิตภัณฑ์จากแป้ง** (ข้าวสารเหนียว ข้าวสารเจ้า) สูงขึ้นร้อยละ 2.95 เป็นผลต่อเนื่องจากปัญหาภัยแล้งที่ส่งผลให้ปริมาณผลผลิตออกสู่ตลาดไม่เพียงพอกับความต้องการบริโภค **เครื่องประกอบอาหาร** (น้ำปลา ซอสพริก เกลือป่น) สูงขึ้นร้อยละ 0.21 **เครื่องดื่มไม่มีแอลกอฮอล์** (เครื่องดื่มรสช็อกโกแลต น้ำอัดลม น้ำหวาน) สูงขึ้น ร้อยละ 1.44 จากการจัดเก็บภาษีความหวาน ซึ่งมีผลตั้งแต่ 1 ต.ค.62 **ไข่และผลิตภัณฑ์นม** (ไข่ไก่ นมเปรี้ยว นมข้นหวาน) สูงขึ้นร้อยละ 0.75 **อาหารบริโภคนอกบ้าน** (อาหารเช้า) สูงขึ้นร้อยละ 0.13 ส่วน **อาหารบริโภคในบ้าน** สูงขึ้นร้อยละ 0.16 (ข้าวผัด กับข้าวสำเร็จรูป)

➢ **หมวดอื่น ๆ ไม่ใช่อาหารและเครื่องดื่ม** ลดลงร้อยละ -0.13 ตามการลดลงของหมวดพาหนะ การขนส่งและการสื่อสาร ลดลงร้อยละ -0.58 ตามการลดลงของราคาขายปลีกน้ำมันเชื้อเพลิง ร้อยละ -1.88 รวมถึงหมวดยาสูบและเครื่องดื่มมีแอลกอฮอล์ (เบียร์) ลดลงร้อยละ -0.10 ขณะที่หมวดการตรวจรักษาและบริการส่วนบุคคล สูงขึ้นร้อยละ 0.69 โดยเฉพาะการปรับสูงขึ้นในค่าของใช้ส่วนบุคคล (อาทิ สบู่ตัว ยาสีฟัน แชมพู ผ้าอนามัย) **หมวดการบันเทิง การอ่าน และการศึกษา** (ค่าที่ศนาจารย์ใน-ต่างประเทศ) สูงขึ้นร้อยละ 0.02 **หมวดเครื่องดื่มและรองเท้า** (เสื้อยืดบุรุษ กางเกงขายาวบุรุษ เสื้อยอกทรง) สูงขึ้นร้อยละ 0.04 รวมทั้งค่าโดยสารสาธารณะ สูงขึ้นร้อยละ 0.09 รวมถึงหมวดเคหสถาน สูงขึ้น 0.05

5. ไตรมาส 4 ปี 2562 เทียบกับไตรมาสเดียวกันปีก่อน **สูงขึ้นร้อยละ 0.40 (YoY)** โดยมีการเปลี่ยนแปลง ดังนี้

➢ **หมวดอาหารและเครื่องดื่มไม่มีแอลกอฮอล์** สูงขึ้นร้อยละ 1.82 โดยปรับขึ้นทุกหมวดสินค้า **ข้าว แป้งและผลิตภัณฑ์จากแป้ง** (ข้าวสารเจ้า ข้าวสารเหนียว) สูงขึ้นร้อยละ 8.85 **เนื้อสัตว์ เป็ดไก่ และสัตว์น้ำ** (เนื้อสุกร ปลาชุก ปลานิล ปลาหู หอยแครง หอยลาย) สูงขึ้นร้อยละ 2.03 **ไข่และผลิตภัณฑ์นม** (ไข่ไก่ นมเปรี้ยว คริมเทียม) สูงขึ้นร้อยละ 2.59 **ผักและผลไม้** ร้อยละ 2.58 โดยผักสด (กะหล่ำปลี พริกสด แตงกวา ผักบุ้ง ถั่วฝักยาว) สูงขึ้นร้อยละ 0.11 ผลไม้ (กล้วยน้ำว้า เงาะ ฝรั่ง แตงโม องุ่น ชมพู) ร้อยละ 3.34 **เครื่องดื่มไม่มีแอลกอฮอล์** (น้ำอัดลม น้ำหวาน เครื่องดื่มรสช็อกโกแลต กาแฟพร้อม/เย็น) สูงขึ้นร้อยละ 1.76 **อาหารบริโภคในบ้านและนอกบ้าน** สูงขึ้นร้อยละ 0.66 และ 0.27 ตามลำดับ จากอาหารกลางวัน (ข้าวราดแกง) กับข้าวสำเร็จรูป ก๋วยเตี๋ยว ขณะที่ **เครื่องประกอบอาหาร** (น้ำมันพืช ซอสพริก ซอสหอยนางรม ซีอิ๊ว) ลดลงร้อยละ -0.21

➢ **หมวดอื่น ๆ ไม่ใช่อาหารและเครื่องดื่ม** ลดลงร้อยละ -0.41 ตามการลดลงของน้ำมันเชื้อเพลิง ร้อยละ -6.77 และการสื่อสาร ลดลงร้อยละ -0.05 ส่งผลให้ **หมวดพาหนะ การขนส่ง การสื่อสาร** ลดลงร้อยละ -1.71 **หมวดยาสูบและเครื่องดื่มมีแอลกอฮอล์** ลดลงร้อยละ -0.10 ขณะที่ค่าโดยสารสาธารณะ สูงขึ้นร้อยละ 6.15 **หมวดเคหสถาน** สูงขึ้นร้อยละ 0.31 และ **หมวดการบันเทิง การอ่าน การศึกษา** สูงขึ้นร้อยละ 0.75 **หมวดการตรวจรักษาและบริการส่วนบุคคล** สูงขึ้นร้อยละ 0.45 **หมวดเครื่องดื่มและรองเท้า** สูงขึ้นร้อยละ 0.09

6. คาดการณ์เงินเฟ้อ ปี 2563 อยู่ระหว่าง 0.4 - 1.2 (YoY) (ค่ากลาง 0.8)

• อัตราการเติบโตทางเศรษฐกิจ	2.7 - 3.7 (3.2) % (สศช.)
• ราคาน้ำมันดิบดูไบ	58 - 68 (63) เหรียญสหรัฐ/บาร์เรล
• อัตราแลกเปลี่ยน	30 - 32 (31) บาท/เหรียญสหรัฐ

ยังคงเคลื่อนไหวในระดับเสถียรภาพ โดยราคาน้ำมันมีแนวโน้มทรงตัวในระดับนี้ตลอดทั้งปี ส่งผลให้เงินเฟ้อในช่วงครึ่งแรกของปี จะยังคงได้รับอิทธิพลค่อนข้างมากจากราคาพลังงาน และจะค่อยๆ ลดอิทธิพลในช่วงครึ่งหลังของปี ในขณะที่ราคาอาหารสดน่าจะยังขยายตัวได้ต่อเนื่อง ตามแนวโน้มสภาพอากาศที่กระทบต่อผลผลิต สำหรับราคาสินค้าและบริการในหมวดอื่นๆ น่าจะยังคงเคลื่อนไหวในระดับปกติ และมีโอกาสปรับตัวสูงขึ้นตามปัจจัยด้านการใช้จ่ายภาครัฐที่มีแนวโน้มปรับตัวดีขึ้น

กำหนดการแถลงข่าว “สถานการณ์ด้านราคาสินค้าและบริการ” ครั้งต่อไป ในวันที่ 6 กุมภาพันธ์ 2563



ตาราง แสดงดัชนีราคาผู้บริโภคทั่วไปและอัตราการเปลี่ยนแปลงเดือนธันวาคม 2562

รายการ	สัดส่วน น้ำหนัก ธ.ค. 62	เดือนธันวาคม 2562					เดือนพฤศจิกายน 2562			
		ดัชนี		อัตราการเปลี่ยนแปลง			ดัชนี		อัตราการเปลี่ยนแปลง	
		ธ.ค. 62	ธ.ค. 61	M/M	Y/Y	A/A	พ.ย. 62	M/M	Y/Y	A/A
ดัชนีราคาผู้บริโภคทั่วไป	100.00	102.62	101.73	0.01	0.87	0.71	102.61	-0.13	0.21	0.69
หมวดอาหารและเครื่องดื่มไม่มีแอลกอฮอล์	36.71	104.40	102.62	-0.13	1.73	2.31	104.54	-0.35	1.51	2.37
ข้าวแป้งและผลิตภัณฑ์จากแป้ง	3.27	111.06	102.12	-0.06	8.75	6.07	111.13	0.12	8.92	5.83
เนื้อสัตว์ เป็ดไก่และสัตว์น้ำ	6.65	104.13	101.88	0.47	2.21	3.46	103.64	-0.17	1.73	3.56
ไข่และผลิตภัณฑ์นม	1.55	101.63	99.35	-0.67	2.29	1.59	102.32	-0.26	2.83	1.53
ผักและผลไม้	4.41	100.87	99.23	-1.44	1.65	4.97	102.34	-3.31	0.09	5.27
- ผักสด	1.72	97.50	99.39	-2.29	-1.90	8.37	99.79	-5.85	-5.43	9.29
- ผลไม้สด	2.29	101.77	98.95	-1.11	2.85	3.13	102.91	-1.98	3.16	3.15
เครื่องประกอบอาหาร	1.72	103.18	103.20	-0.11	-0.02	0.80	103.29	0.39	-0.23	0.87
เครื่องดื่มไม่มีแอลกอฮอล์	1.76	105.21	103.29	-0.12	1.86	0.95	105.34	0.85	2.05	0.87
อาหารบริโภค-ในบ้าน	8.74	104.37	103.66	0.00	0.68	0.73	104.37	0.12	0.70	0.73
อาหารบริโภค-นอกบ้าน	8.61	104.86	104.59	0.02	0.26	1.10	104.84	0.01	0.28	1.19
หมวดอื่น ๆ ไม่ใช่อาหารและเครื่องดื่ม	63.29	101.63	101.25	0.09	0.38	-0.21	101.54	0.01	-0.53	-0.26
หมวดเครื่องนุ่งห่มและรองเท้า	2.83	100.81	100.56	-0.06	0.25	0.10	100.87	0.31	0.29	0.08
หมวดเคหสถาน	22.82	100.66	100.39	0.00	0.27	0.42	100.66	-0.03	0.30	0.43
หมวดการตรวจรักษาและบริการส่วนบุคคล	6.19	102.34	101.72	0.37	0.61	0.23	101.96	-0.25	0.32	0.19
หมวดพาหนะการขนส่งและการสื่อสาร	23.72	101.26	100.90	0.12	0.36	-1.15	101.14	0.08	-1.97	-1.29
- ค่าโดยสารสาธารณะ	2.15	106.84	100.67	-0.03	6.13	4.27	106.87	0.03	6.17	4.09
- น้ำมันเชื้อเพลิง	7.44	101.28	101.88	0.46	-0.59	-4.62	100.82	0.21	-7.54	-4.97
- การสื่อสาร	4.19	99.82	99.87	0.00	-0.05	-0.04	99.82	-0.01	-0.05	-0.04
หมวดการบันเทิง การอ่าน การศึกษา	6.14	102.63	101.89	0.01	0.73	0.57	102.62	0.01	0.76	0.55
หมวดยาสูบและเครื่องดื่มมีแอลกอฮอล์	1.59	120.19	120.34	-0.02	-0.12	-0.02	120.22	-0.02	-0.10	-0.01
ดัชนีราคาผู้บริโภคพื้นฐาน *	72.72	102.80	102.30	0.03	0.49	0.52	102.77	0.03	0.47	0.53
กลุ่มอาหารสดและพลังงาน	27.28	102.12	100.20	-0.04	1.92	1.20	102.16	-0.55	-0.49	1.14
- อาหารสด	15.88	104.20	100.83	-0.29	3.34	4.21	104.50	-1.02	2.76	4.29
- พลังงาน	11.40	98.88	98.90	0.29	-0.02	-2.68	98.59	0.14	-4.71	-2.92

*หมายถึง คือ ดัชนีราคาผู้บริโภคชุดทั่วไปที่หักรายการสินค้ากลุ่มอาหารสด และสินค้ากลุ่มพลังงาน

Concept ดัชนีราคาผู้บริโภคประเทศไทย ปีฐาน 2558 มีจำนวนรายการสินค้าและบริการ ทั้งสิ้น 422 รายการ (ปีฐาน 2554 มีจำนวน 450 รายการ) ครอบคลุมสินค้าและบริการ 7 หมวดที่จำเป็นต่อการครองชีพ ได้แก่ 1) หมวดอาหารและเครื่องดื่ม 2) หมวดเครื่องนุ่งห่มและรองเท้า 3) หมวดเคหสถาน 4) หมวดการตรวจรักษาและบริการส่วนบุคคล 5) หมวดยานพาหนะ การขนส่งและการสื่อสาร 6) หมวดการบันเทิง การอ่านและการศึกษา ฯลฯ 7) หมวดยาสูบและเครื่องดื่มที่มีแอลกอฮอล์ โดยการคำนวณดัชนีราคาผู้บริโภคทั่วไปนั้น จะเปรียบเทียบราคาสินค้าในช่วงระยะเวลาหนึ่งๆ กับราคาสินค้าในช่วงเวลาเริ่มต้น เรียกว่า “ปีฐาน” ที่กำหนดตัวเลขดัชนีเท่ากับ 100 ทั้งนี้ คริวเรือนผู้บริโภคที่ครอบคลุมในการคำนวณดัชนีปีฐาน 2558 ได้แก่ คริวเรือนในเขตเทศบาล ที่สมาชิกจำนวน 1 – 5 คนและมีรายได้ระหว่าง 12,000 – 62,000 บาทต่อเดือน ในพื้นที่กรุงเทพมหานครและปริมณฑล และภูมิภาค 4 ภาค รวมทั้งสิ้น 43 จังหวัด¹

¹ 43 จังหวัด ที่ใช้ในการคำนวณดัชนีราคาผู้บริโภค ได้แก่ กรุงเทพมหานครและปริมณฑล 1. กรุงเทพมหานคร 2.นนทบุรี 3.ปทุมธานี 4.สมุทรปราการ 5.อยุธยา 6.ลพบุรี 7.สิงห์บุรี 8.ชลบุรี 9.ระยอง 10.จันทบุรี 11.ปราจีนบุรี 12.ราชบุรี 13.สุพรรณบุรี 14.เพชรบุรี 15.ประจวบคีรีขันธ์ **ภาคเหนือ** 16.นครสวรรค์ 17.ตาก 18.แพร่ 19.เชียงใหม่ 20.เชียงราย 21.อุตรดิตถ์ 22.พิษณุโลก 23.เพชรบูรณ์ 24.น่าน **ภาคตะวันออกเฉียงเหนือ** 25.นครราชสีมา 26.ขอนแก่น 27.สุรินทร์ 28.อุบลราชธานี 29.หนองคาย 30.ศรีสะเกษ 31.มุกดาหาร 32.อุดรธานี 33.ร้อยเอ็ด 34.นครพนม **ภาคใต้** 35.สุราษฎร์ธานี 36.นครศรีธรรมราช 37.ตรัง 38.สงขลา 39.ยะลา 40.ภูเก็ต 41.กระบี่ 42. นราธิวาส 43.ระนอง