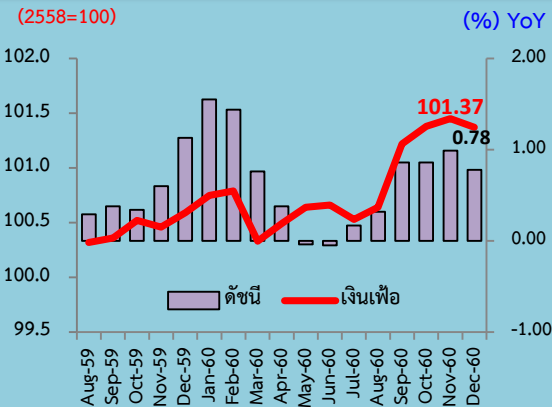




# ดัชนีราคาผู้บริโภคทั่วไปของประเทศ เดือนธันวาคม 2560 และปี 2560

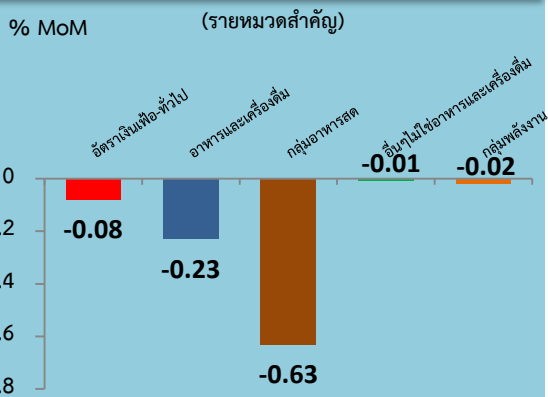
## สถิติอัตราเงินเฟ้อทั่วไป



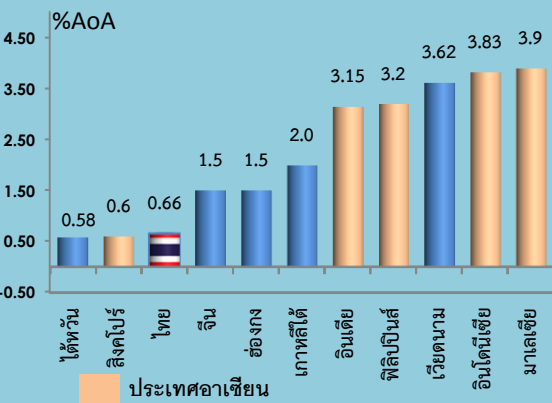
ดัชนีราคาผู้บริโภคเดือนธันวาคม 2560 เท่ากับ 101.37 เมื่อเทียบกับ

ระยะเวลา	การเปลี่ยนแปลง	ร้อยละ
1.1 เดือนพฤศจิกายน 2560 (MoM)	ลดลง	-0.08
1.2 เดือนธันวาคม 2559 (YoY)	สูงขึ้น	0.78
1.3 เฉลี่ย ปี 2560/ ปี 2559 (AoA)	สูงขึ้น	0.66

## อัตราเงินเฟ้อเดือนธันวาคม 2560



## อัตราเงินเฟ้อประเทศต่างๆ เฉลี่ยเดือน ม.ค.-พ.ย. 60



## Highlights

อัตราเงินเฟ้อทั่วไป เดือนธันวาคม 2560 ปรับสูงขึ้นจากเดือนธันวาคม 2559 ร้อยละ 0.78 (YoY) ผลจากการปรับขึ้นของราคาขายปลีกน้ำมันเชื้อเพลิงในประเทศที่ปรับตามราคาน้ำมันดิบ จากการขยายระยะเวลาลดการผลิตของกลุ่ม OPEC ทำให้ราคาสินค้ากลุ่มพลังงาน สูงขึ้นร้อยละ 4.06 (YoY) ขณะที่กลุ่มอาหารสด ลดลงร้อยละ -0.91 (YoY) ส่งผลให้อัตราเงินเฟ้อทั่วไป ปี 2560 ขยายตัวสูงขึ้น ร้อยละ 0.66

1.1 ระดับราคาสินค้าที่เปลี่ยนแปลงสำคัญ ๆ ที่ทำให้เงินเฟ้อเดือนธันวาคม 2560 ลดลงจากเดือนพฤศจิกายน 2560 ร้อยละ -0.08 (MoM) มี ดังนี้

- กลุ่มอาหารสด ลดลงร้อยละ -0.63 จากสภาพอากาศที่เอื้ออำนวยทำให้ผลผลิตของผักสดและผลไม้เข้าสู่ตลาดมากขึ้นต่อเนื่องจากเดือนที่ผ่านมา ขณะที่ความต้องการบริโภคคงที่ทำให้ราคาลดลง ได้แก่ ผักชี ขึ้นฉ่าย ต้นหอม ผักกาดหอม กะหล่ำดอก ผักคะน้า ส้มเขียวหวาน สับปะรด รวมทั้งการลดลงของเนื้อสุกร ไก่สด ไข่ไก่ และข้าวสารเจ้า ส่งผลให้หมวดอาหารและเครื่องดื่ม ลดลงร้อยละ -0.23
- กลุ่มพลังงาน ลดลงร้อยละ -0.02 จากการปรับลดราคาก๊าซหุงต้มภาคครัวเรือน ร้อยละ -1.30 ตามราคาก๊าซตลาดโลก ขณะที่ราคาของน้ำมันเชื้อเพลิงขายปลีก สูงขึ้นร้อยละ 0.02 ขณะที่ส่งผลให้หมวดอื่น ๆ ไม่ใช่อาหารและเครื่องดื่ม ลดลงร้อยละ -0.01
- สินค้าอื่น ๆ ได้แก่ เครื่องดื่มไม่มีแอลกอฮอล์ สูงขึ้นร้อยละ 0.33 จากการปรับราคาความหวานของเครื่องดื่มที่มีน้ำตาลเป็นส่วนประกอบ เช่น น้ำหวาน น้ำผลไม้ ชาและกาแฟสำเร็จรูปพร้อมดื่ม

1.2 เมื่อเทียบกับเดือนธันวาคม 2559 อัตราเงินเฟ้อ สูงขึ้นร้อยละ 0.78 (YoY) จากราคาขายปลีกน้ำมันเชื้อเพลิงในประเทศที่สูงขึ้นตามความเคลื่อนไหวของราคาน้ำมันดิบในตลาดโลก ค่ากระแสไฟฟ้า เครื่องดื่มไม่มีแอลกอฮอล์ อาหารสำเร็จรูป บุหรี่และสุรา เป็นสำคัญ

1.3 อัตราเงินเฟ้อเฉลี่ยปี 2560 เทียบกับ เฉลี่ยปี 2559 สูงขึ้นร้อยละ 0.66

1.4 กระทรวงพาณิชย์ได้คาดการณ์อัตราเงินเฟ้อปี 2561 มีแนวโน้มสูงขึ้นเล็กน้อยระหว่างร้อยละ 0.6 - 1.6 ต่อปี

## คาดการณ์อัตราเงินเฟ้อปี 2561 (ธ.ค.60)

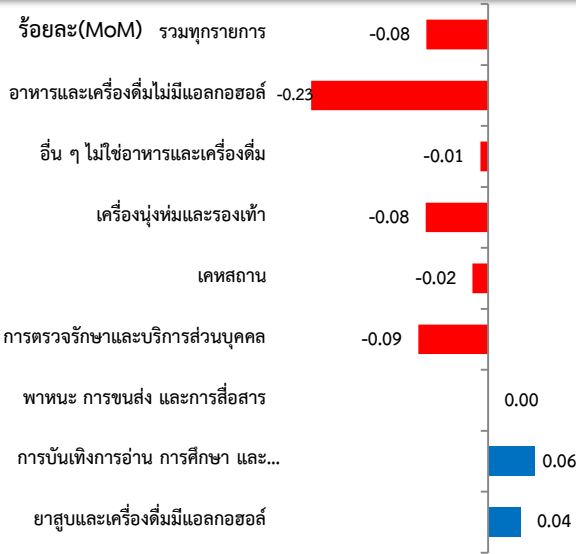
อัตราเงินเฟ้อทั่วไป 0.6 - 1.6 (YoY)

GDP <sup>1</sup>	3.5 - 4.0 (YoY)
Dubai Oil <sup>2</sup>	50 - 60 USD/Barrel
Exchange Rate <sup>3</sup>	33.0 - 35.0 Baht/USD

ดัชนีราคาผู้บริโภคทั่วไปของประเทศเดือนธันวาคม 2560

ดัชนีราคาผู้บริโภคทั่วไปของประเทศแสดงถึงการเปลี่ยนแปลงของระดับราคาสินค้าและบริการที่ครัวเรือนใช้สอยครอบคลุมหมวดอาหารและเครื่องดื่มไม่มีแอลกอฮอล์ เครื่องนุ่งห่มและรองเท้า เคหสถาน การตรวจรักษาและบริการส่วนบุคคล พาหนะ การขนส่งและการสื่อสาร การบันเทิง การอ่าน การศึกษาและการศาสนา ยาสูบและเครื่องดื่มมีแอลกอฮอล์ มีจำนวนรายการสินค้าปีฐาน 2558 ทั้งหมด 422 รายการ โดยมีรายละเอียดของดังนี้

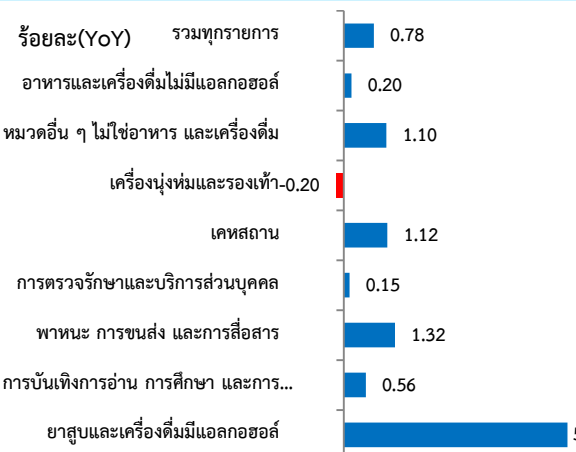
1. เทียบเดือนพฤศจิกายน 2560 (MoM) ลดลง ร้อยละ -0.08 โดยมีร้อยละการเปลี่ยนแปลงราคาสินค้าและบริการจำแนกตามหมวด ดังนี้



สาเหตุจากหมวดอาหารและเครื่องดื่มไม่มีแอลกอฮอล์ ลดลงร้อยละ -0.23 ตามการลดลงของหมวดผักและผลไม้ ร้อยละ -1.21 ได้แก่ ผักสดลดลงร้อยละ -1.85 (ได้แก่ ผักชี ขึ้นฉ่าย ต้นหอม ผักกาดหอม กะหล่ำดอก ผักคะน้า) ผลไม้ลดลงร้อยละ -1.33 (กล้วยน้ำว้า ส้มเขียวหวาน สับปะรด มะพร้าวอ่อน มะละกอสุก) รวมทั้งการลดลงของ ไก่สด เนื้อสุกร ไข่ไก่ และข้าวสารเจ้า ขณะที่สินค้าที่มีราคาสูงขึ้น ได้แก่ น้ำหวาน น้ำผลไม้ ชาและกาแฟสำเร็จรูปพร้อมดื่ม จากการปรับภาษีค่าความหวานของเครื่องดื่มที่มีน้ำตาล

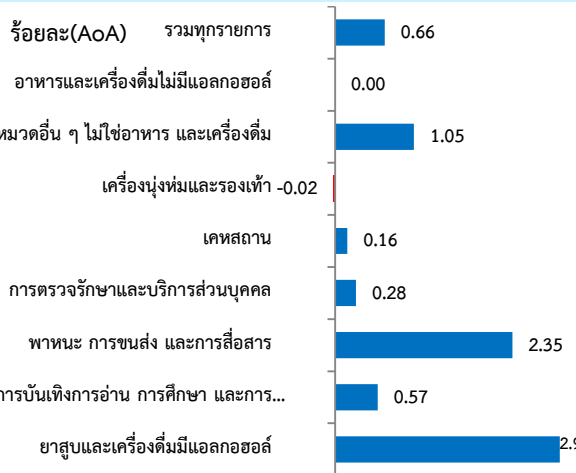
หมวดอื่น ๆ ไม่ใช่อาหารและเครื่องดื่ม ลดลงร้อยละ -0.01 จากหมวดสิ่งที่เกี่ยวข้องกับความสะอาด ลดลงร้อยละ -0.13 (ผงซักฟอก น้ำยาล้างห้องน้ำ น้ำยาซักแห้ง น้ำยาถูพื้น) ค่าของใช้ส่วนบุคคล ลดลงร้อยละ -0.20 (น้ำหอม ผลิตภัณฑ์ป้องกันและบำรุงผิว ผ้าอนามัย โฟมล้างหน้า) ค่าธรรมเนียมผ่านทางพิเศษที่ยกเว้นเก็บตั้งแต่วันที่ 28 ธ.ค.60 - 4 ม.ค.61 และก๊าซหุงต้มที่ปรับลดตามตลาดโลก รวมทั้งเสื้อผ้าบุรุษ-สตรี ที่ปรับลดช่วงปลายปี ขณะที่สินค้าและบริการที่ปรับสูงขึ้น ได้แก่ น้ำมันเชื้อเพลิง สูงขึ้นร้อยละ 0.02 (น้ำมันดีเซล) และค่าทัศนมาตรต่างประเทศ

2. เทียบเดือนธันวาคม 2559 (YoY) สูงขึ้น ร้อยละ 0.78 โดยมีร้อยละการเปลี่ยนแปลงราคาสินค้าและบริการจำแนกตามหมวด ดังนี้



สาเหตุจากหมวดอาหารและเครื่องดื่มไม่มีแอลกอฮอล์ ดัชนีสูงขึ้นร้อยละ 0.20 ได้แก่ ผักสด สูงขึ้นร้อยละ 3.01 (ผักบุ้ง ถั่วฝักยาว มะเขือ ผักกวางตุ้ง) รวมทั้ง น้ำผลไม้ น้ำหวาน กาแฟผงสำเร็จรูปพร้อมดื่ม ชาสำเร็จรูปพร้อมดื่ม และอาหารสำเร็จรูป ส่วนหมวดอื่น ๆ ไม่ใช่อาหารและเครื่องดื่ม สูงขึ้นร้อยละ 1.10 จากหมวดเคหสถานสูงขึ้นร้อยละ 1.12 (ค่าเช่าบ้าน ค่ากระแสไฟฟ้า ก๊าซหุงต้ม) หมวดการตรวจรักษาและบริการส่วนบุคคล สูงขึ้นร้อยละ 0.15 (ค่ายา ค่าทำฟัน ค่าเอกซเรย์ ค่าเจาะเลือด) หมวดพาหนะการขนส่ง และการสื่อสาร สูงขึ้นร้อยละ 1.32 (น้ำมันเชื้อเพลิงทุกชนิด) หมวดการบันเทิงการอ่าน การศึกษาฯ สูงขึ้นร้อยละ 0.56 (ค่าทัศนมาตรต่างประเทศ) หมวดยาสูบและเครื่องดื่มมีแอลกอฮอล์ สูงขึ้นร้อยละ 5.77 (บุหรี่ยี่ห้อ เบียร์ ไวน์ สุรา) ส่วนหมวดเครื่องนุ่งห่มและรองเท้า ลดลงร้อยละ -0.20 (เสื้อผ้าบุรุษ สตรีและเด็ก)

3. เฉลี่ยปี 2560 เทียบกับ เฉลี่ยปี 2559 (AoA) สูงขึ้นร้อยละ 0.66 โดยมีร้อยละการเปลี่ยนแปลงจำแนกตามหมวด ดังนี้



สาเหตุจากหมวดอื่น ๆ ที่ไม่ใช่อาหารและเครื่องดื่ม สูงขึ้นร้อยละ 1.05 ประกอบด้วย หมวดพาหนะ การขนส่งและการสื่อสาร สูงขึ้นร้อยละ 2.35 (น้ำมันเชื้อเพลิงทุกชนิด) หมวดการบันเทิงการอ่าน การศึกษาฯ สูงขึ้นร้อยละ 0.57 (ค่าทัศนมาตรในประเทศ/ต่างประเทศการศึกษา) หมวดยาสูบและเครื่องดื่มมีแอลกอฮอล์ สูงขึ้นร้อยละ 2.98 (บุหรี่ยี่ห้อ เบียร์ ไวน์ สุรา) หมวดตรวจรักษาและบริการส่วนบุคคล สูงขึ้นร้อยละ 0.28 (ค่ายา ค่าของใช้ส่วนบุคคล) และหมวดเคหสถาน สูงขึ้นร้อยละ 0.16 (ค่าเช่าบ้าน วัสดุก่อสร้าง ก๊าซหุงต้ม) ขณะที่หมวดเครื่องนุ่งห่มและรองเท้า ลดลงร้อยละ -0.02 (เสื้อผ้าเด็ก รองเท้าบุรุษ/สตรี) และการลดลงของค่ากระแสไฟฟ้า -0.64 จากการปรับลดค่า Ft ในช่วงต้นปี 2560 ส่วนหมวดอาหารและเครื่องดื่มไม่มีแอลกอฮอล์ โดยเฉลี่ยไม่มีการเปลี่ยนแปลง ถึงแม้ว่าจะมีการลดลงของข้าวสารเจ้า เนื้อสุกร ไข่ไก่ ผักสด และผลไม้สด ขณะที่เครื่องประกอบอาหาร เครื่องดื่มไม่มีแอลกอฮอล์ และอาหารสำเร็จรูป ปรับสูงขึ้น

4. คาดการณ์อัตราเงินเฟ้อปี 2561 กระทรวงพาณิชย์ปรับการประมาณการอัตราเงินเฟ้อในปี 2561 ร้อยละ 0.6 -1.6 ต่อปี โดยมีสมมติฐานหลักคือ

สมมติฐาน	ช่วงประมาณการ	
1. การขยายตัวของเศรษฐกิจประเทศไทย (%) 	3.75 (3.5 - 4.0)	เศรษฐกิจไทยขยายตัวอย่างต่อเนื่องจากปี ๒๕๖๐ โดยมีปัจจัยสนับสนุนจาก <ol style="list-style-type: none"> <li>๑) การส่งออกขยายตัวสูงขึ้น โดยมีปริมาณการส่งออกและราคาสินค้าส่งออกเพิ่มขึ้น สอดคล้องกับการขยายตัวทางเศรษฐกิจของประเทศคู่ค้าหลัก</li> <li>๒) การใช้จ่ายภาคครัวเรือนขยายตัว จากการใช้จ่ายซื้อสินค้าคงทนและกึ่งคงทน</li> <li>๓) การลงทุนภาคเอกชนขยายตัวจากการลงทุนในกลุ่มสินค้าเครื่องมือเครื่องจักร</li> </ol>
2. ราคาน้ำมันดิบดูไบ (USD / Barrel) 	55.0 (50.0 - 60.0)	ราคาน้ำมันดิบดูไบ ยังคงปรับตัวสูงขึ้นต่อเนื่อง โดยปัจจัยหลักเป็นผลจาก <ol style="list-style-type: none"> <li>๑) ผู้ผลิตน้ำมันทั้งในและนอกกลุ่มโอเปกขยายระยะเวลาการปรับลดกำลังการผลิต เพื่อให้ตลาดน้ำมันกลับเข้าสู่จุดสมดุล</li> <li>๒) ปริมาณน้ำมันดิบคงคลังของสหรัฐฯ ปรับตัวลดลง และ</li> <li>๓) ความต้องการใช้ที่จะขยายตัวเพิ่มขึ้นตามการฟื้นตัวของเศรษฐกิจโลก</li> </ol>
3. อัตราแลกเปลี่ยน (บาท / USD) 	34.0 (33.0 - 35.0)	อัตราแลกเปลี่ยนเงินบาทต่อดอลลาร์สหรัฐมีแนวโน้มอ่อนค่าเล็กน้อย <ol style="list-style-type: none"> <li>๑.) เศรษฐกิจของสหรัฐฯ คาดว่าจะปรับตัวดีขึ้น น่าจะส่งผลให้ค่าเงินบาทจะอ่อนค่าเล็กน้อย</li> <li>๒.) การปรับขึ้นอัตราดอกเบี้ยของสหรัฐฯ</li> </ol>

5. ปัจจัยที่ส่งผลกระทบต่ออัตราเงินเฟ้อ

ปัจจัยสนับสนุน	ปัจจัยเสี่ยง
อุปสงค์ภาคครัวเรือนเริ่มฟื้นตัวสอดคล้องกับการผลิตและรายได้เกษตรกร และมาตรการช่วยเหลือผู้มีรายได้น้อยผ่านบัตรสวัสดิการแห่งรัฐ ช่วยลดค่าใช้จ่าย	ความไม่แน่นอนของนโยบายการค้าของคู่ค้าสำคัญ ส่งผลกระทบต่อส่งออก
การส่งออกที่มีการขยายตัวเป็นลำดับจากการฟื้นตัวของการค้าโลก และจำนวนนักท่องเที่ยวขยายตัวอย่างต่อเนื่อง	ราคาน้ำมันดิบในตลาดโลกมีแนวโน้มปรับตัวสูงขึ้น
การใช้จ่ายภาครัฐในปีงบประมาณ 2561	ความผันผวนอัตราแลกเปลี่ยน

**Concept** ดัชนีราคาผู้บริโภคประเทศไทย ปีฐาน 2558 มีจำนวนรายการสินค้าและบริการ ทั้งสิ้น 422 รายการ (ปีฐาน 2554 มีจำนวน 450 รายการ) ครอบคลุมสินค้าและบริการ 7 หมวดที่จำเป็นต่อการครองชีพ ได้แก่ 1) หมวดอาหารและเครื่องดื่ม 2) หมวดเครื่องนุ่งห่มและรองเท้า 3) หมวดเคหสถาน 4) หมวดการตรวจรักษาและบริการส่วนบุคคล 5) หมวดยานพาหนะ การขนส่งและการสื่อสาร 6) หมวดการบันเทิงการอ่านและการศึกษา ฯลฯ 7) หมวดยาสูบและเครื่องดื่มที่มีแอลกอฮอล์ โดยการคำนวณดัชนีราคาผู้บริโภคทั่วไปนั้น จะเปรียบเทียบราคาสินค้าในช่วงระยะเวลาหนึ่งๆ กับราคาสินค้าในช่วงเวลาเริ่มต้น เรียกว่า “ปีฐาน” ที่กำหนดตัวเลขดัชนีเท่ากับ 100 ทั้งนี้ ครัวเรือนผู้บริโภคที่ครอบคลุมในการคำนวณดัชนีปีฐาน 2558 ได้แก่ ครัวเรือนในเขตเทศบาล ที่สมาชิกจำนวน 1 - 5 คนและมีรายได้ระหว่าง 12,000 - 62,000 บาทต่อเดือน ในพื้นที่กรุงเทพมหานครและปริมณฑล และภูมิภาค 4 ภาค รวมทั้งสิ้น 43 จังหวัด<sup>1</sup>

<sup>1</sup> 43 จังหวัด ที่ใช้ในการคำนวณดัชนีราคาผู้บริโภค ได้แก่ กรุงเทพมหานครและปริมณฑล 1. กรุงเทพมหานคร 2.นนทบุรี 3.ปทุมธานี 4.สมุทรปราการ 5.อยุธยา 6.ลพบุรี 7.สิงห์บุรี 8.ชลบุรี 9.ระยอง 10.จันทบุรี 11.ปราจีนบุรี 12.ราชบุรี 13.สุพรรณบุรี 14.เพชรบุรี 15.ประจวบคีรีขันธ์ 16. นครสวรรค์ 17.ตาก 18.แพร่ 19.เชียงใหม่ 20.เชียงราย 21.อุดรดิตร 22.พิษณุโลก 23.เพชรบูรณ์ 24.น่าน 25.นครราชสีมา 26.ขอนแก่น 27.สุรินทร์ 28.อุบลราชธานี 29.หนองคาย 30.ศรีสะเกษ 31.มุกดาหาร 32.อุดรธานี 33.ร้อยเอ็ด 34.นครพนม 35.สุราษฎร์ธานี 36. นครศรีธรรมราช 37.ตรัง 38.สงขลา 39.ยะลา 40.ภูเก็ต 41.กระบี่ 42. นราธิวาส 43.ระนอง

ดัชนีราคาผู้บริโภคทั่วไปของประเทศ เดือนธันวาคม 2560

(2558=100)

รายการ	สัดส่วน น้ำหนัก ธ.ค. 60	เดือนธันวาคม 2560					เดือนพฤศจิกายน 2560			
		ดัชนี		อัตราการเปลี่ยนแปลง			ดัชนี		อัตราการเปลี่ยนแปลง	
		ธ.ค. 60	ธ.ค. 59	M/M	Y/Y	A/A	พ.ย. 60	M/M	Y/Y	A/A
<b>ดัชนีราคาผู้บริโภคทั่วไป</b>	100.00	101.37	100.59	-0.08	0.78	0.66	101.45	0.07	0.99	0.66
<b>หมวดอาหารและเครื่องดื่มไม่มีแอลกอฮอล์</b>	36.21	101.70	101.50	-0.23	0.20	0.00	101.93	-0.42	0.03	-0.02
ข้าวแป้งและผลิตภัณฑ์จากแป้ง	2.91	97.65	98.68	-0.35	-1.04	-1.90	97.99	0.79	-1.25	-1.98
เนื้อสัตว์ เป็ดไก่และสัตว์น้ำ	6.49	100.46	101.64	-0.40	-1.16	-0.19	100.86	-0.52	-0.87	-0.11
ไข่และผลิตภัณฑ์นม	1.51	98.03	101.02	-0.43	-2.96	-2.22	98.45	-0.80	-3.47	-2.15
ผักและผลไม้	4.62	104.41	104.18	-1.21	0.22	-2.50	105.69	-2.94	-0.99	-2.74
- ผักสด	1.85	103.62	100.59	-1.85	3.01	-4.88	105.57	-5.50	-0.91	-5.55
- ผลไม้สด	2.32	101.86	102.97	-1.33	-1.08	-2.10	103.23	-1.55	-0.75	-2.19
เครื่องประกอบอาหาร	1.70	101.12	101.54	-0.19	-0.41	1.09	101.31	0.10	0.20	1.23
เครื่องดื่มไม่มีแอลกอฮอล์	1.73	101.87	100.96	0.33	0.90	0.88	101.53	0.30	0.72	0.88
อาหารบริโภค-ในบ้าน	8.71	102.70	101.45	0.03	1.23	1.13	102.67	0.00	1.22	1.13
อาหารบริโภค-นอกบ้าน	8.53	102.56	101.34	0.17	1.20	1.18	102.39	0.05	1.03	1.17
<b>หมวดอื่น ๆ ไม่ใช่อาหารและเครื่องดื่ม</b>	63.79	101.19	100.09	-0.01	1.10	1.05	101.20	0.36	1.55	1.04
หมวดเครื่องนุ่งห่มและรองเท้า	2.85	100.30	100.50	-0.08	-0.20	-0.02	100.38	0.02	-0.11	-0.01
หมวดเคหสถาน	22.91	99.81	98.70	-0.02	1.12	0.16	99.83	0.10	1.13	0.08
หมวดการตรวจรักษาและบริการส่วนบุคคล	6.20	101.16	101.01	-0.09	0.15	0.28	101.25	0.14	0.27	0.29
หมวดพาหนะการขนส่งและการสื่อสาร	24.08	101.56	100.24	0.00	1.32	2.35	101.56	0.82	2.54	2.45
- ค่าโดยสารสาธารณะ	2.05	100.31	99.81	0.00	0.50	0.17	100.31	0.31	0.50	0.14
- น้ำมันเชื้อเพลิง	7.74	104.09	100.63	0.02	3.44	9.01	104.07	2.42	8.42	9.55
- การสื่อสาร	4.25	99.93	99.95	0.00	-0.02	-0.03	99.93	0.00	-0.02	-0.03
หมวดการบันเทิง การอ่าน การศึกษาฯ	6.15	101.60	101.03	0.06	0.56	0.57	101.54	0.01	0.53	0.56
หมวดยาสูบและเครื่องดื่มมีแอลกอฮอล์	1.61	120.11	113.56	0.04	5.77	2.98	120.06	0.18	5.76	2.73
<b>ดัชนีราคาผู้บริโภคพื้นฐาน *</b>	72.77	101.61	100.98	0.02	0.62	0.56	101.59	0.06	0.61	0.55
กลุ่มอาหารสดและพลังงาน	27.23	100.68	99.52	-0.37	1.17	0.96	101.05	0.11	1.99	0.95
- อาหารสด	15.54	100.72	101.65	-0.63	-0.91	-1.39	101.36	-1.04	-1.21	-1.41
- พลังงาน	11.69	100.14	96.23	-0.02	4.06	4.85	100.16	1.70	7.03	4.93

\*หมายถึง คือ ดัชนีราคาผู้บริโภคชุดทั่วไปที่หักรายการสินค้ากลุ่มอาหารสด และสินค้ากลุ่มพลังงาน

สามารถดาวน์โหลดเอกสารประกอบการแถลงข่าว และ Infographic ได้ที่



กลุ่มดัชนีราคาผู้บริโภค กองสารสนเทศและดัชนีเศรษฐกิจการค้า สำนักงานนโยบายและยุทธศาสตร์การค้า กระทรวงพาณิชย์  
563 ถนนพหลโยธิน 1 อ.เมือง จ.นนทบุรี โทรศัพท์ 02 507 5847 โทรสาร 02 507-5825 สายด่วน 1203

[www.price.moc.go.th](http://www.price.moc.go.th)