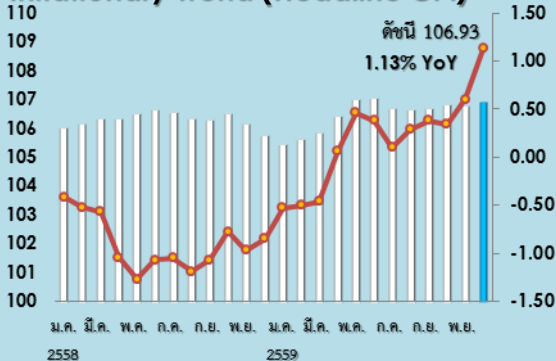
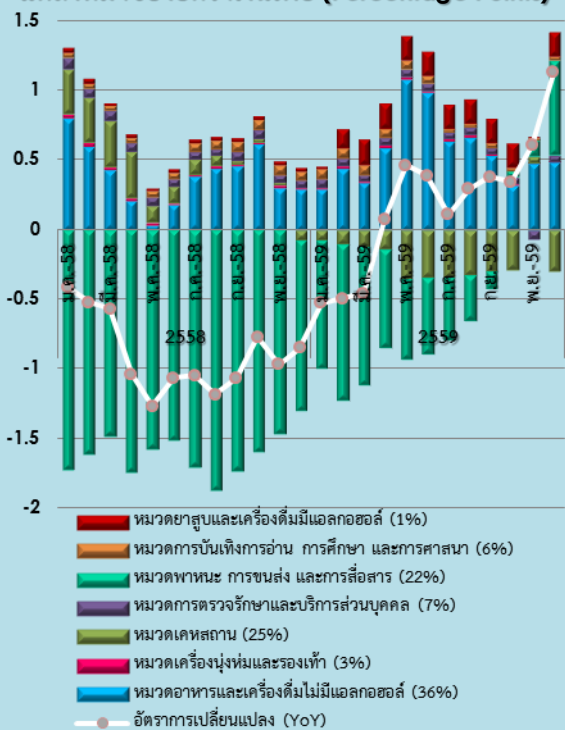


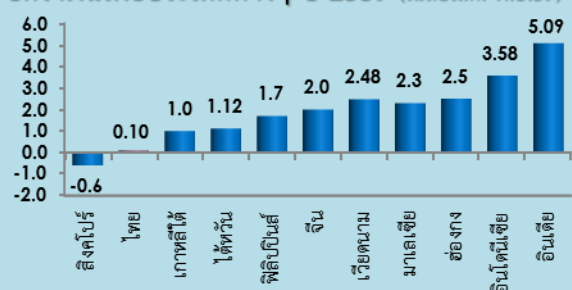
### Inflationary Trend (Headline CPI)



### แหล่งที่มาของอัตราเงินเฟ้อ (Percentage Points)



### อัตราเงินเฟ้อประเทศต่างๆ ปี 2559 (เฉลี่ยม.ค.-พ.ย.59)



### คาดการณ์อัตราเงินเฟ้อปี 2560 (ณ ธ.ค. 59)

อัตราเงินเฟ้อทั่วไป 1.5 – 2.0 (YoY)

GDP <sup>f</sup>	3.0 – 3.5 (YoY)
Exchange Rate <sup>f</sup>	35.5 – 37.5 Baht/USD
Dubai Oil <sup>f</sup>	45 – 55 USD/Barrel

### Highlights

4 มกราคม 2560

อัตราเงินเฟ้อทั่วไป ปี 2559 เท่ากับร้อยละ 0.19 และอยู่ในรอบคาดการณ์ของกระทรวงพาณิชย์ระหว่างร้อยละ 0.0 – 1.0 โดยอัตราเงินเฟ้อขยายตัวเป็นบวกมาอย่างต่อเนื่องในช่วงไตรมาสสุดท้ายผลจากการเร่งตัวของราคาน้ำมันดิบในตลาดโลก อันกระทบต่อราคาสินค้าและบริการที่ใช้พลังงานเป็นองค์ประกอบหลัก อย่างไรก็ตาม การขยายตัวของอัตราเงินเฟ้อในระดับดังกล่าวจัดว่าเป็นเงินเฟ้ออย่างอ่อน และอยู่ในเกณฑ์ที่ช่วยสนับสนุนการขยายตัวของเศรษฐกิจโดยรวม

ระดับราคาสินค้าและบริการ ในเดือนธันวาคม 2559 สูงขึ้นจากเดือนก่อนหน้าโดยมีอัตราการขยายตัวเท่ากับ 0.13 (MoM) ผลจากน้ำมันเชื้อเพลิงเครื่องประกอบอาหาร และเครื่องดื่มไม่มีแอลกอฮอล์เป็นหลัก ขณะที่ราคาอาหารสดส่วนใหญ่ราคาลดลง โดยมีภาวะความเคลื่อนไหวของราคาสินค้าดังนี้

- น้ำมันเชื้อเพลิง ราคาสูงขึ้นร้อยละ 4.84 (MoM) เนื่องจากผู้ให้บริการน้ำมันรายใหญ่ประกาศขึ้นราคาน้ำมันเชื้อเพลิงขายปลีกในประเทศจำนวน 3 ครั้งในเดือนธันวาคม 2559
- เครื่องประกอบอาหาร ราคาสูงขึ้นร้อยละ 0.42 (MoM) อาทิ ซีอิ๊ว มะขามเปียก น้ำปลา และกะทิสำเร็จรูป
- เครื่องดื่มไม่มีแอลกอฮอล์ ราคาสูงขึ้นร้อยละ 0.95 (MoM) จากราคากาแฟ (ร้อน/เย็น)
- ผักสด โดยเฉพาะ ต้นหอม ผักคะน้า และผักชี ราคาปรับลดลง เนื่องจากสภาพอากาศเอื้ออำนวยต่อผลผลิต
- ผลไม้สด อาทิ ส้มเขียวหวาน ราคาปรับลดลงเนื่องจากผลผลิตมากในช่วงฤดูการต่อเนื่องจากเดือนที่ผ่านมา
- เนื้อสุกร และไข่ไก่ ราคาลดลงจากอุปทานส่วนเกิน ขณะที่ความต้องการบริโภคยังคงอยู่ในระดับต่ำ

อัตราเงินเฟ้อในรอบ 12 เดือน เร่งตัวขึ้นร้อยละ 1.13 (YoY) อันเนื่องมาจากการปรับราคาน้ำมันเชื้อเพลิงขายปลีกในประเทศตามแรงกดดันราคาน้ำมันดิบในตลาดโลก โดยจะเห็นว่าน้ำมันเชื้อเพลิงกลับมาเป็นปัจจัยเร่งอัตราเงินเฟ้อในช่วงไตรมาสที่ 4 หลังจากจุดรั้งการขยายตัวของอัตราเงินเฟ้อมาตั้งแต่ปี 2558 ในส่วนของราคาสินค้าอาหารและเครื่องดื่มไม่มีแอลกอฮอล์ อาทิ พริกสด กะหล่ำปลี ไข่ไก่ ขยายตัวสูงขึ้นเล็กน้อยในรอบปีที่ผ่านมา เนื่องจากสภาพอากาศที่แปรปรวนทำให้ผลผลิตน้อยลง ขณะที่ ค่ากระแสไฟฟ้าและก๊าซหุงต้มยังคงส่งผลกระทบต่ออัตราเงินเฟ้อในปี 2559

**กระทรวงพาณิชย์** ประมาณการอัตราเงินเฟ้อปี 2560 อยู่ที่ร้อยละ 1.5 – 2.0 โดยมีสมมติฐานหลักคือ

- 1) GDP ขยายตัวร้อยละ 3.0 – 3.5 โดยการผลิตรายได้เกษตรกรการส่งออกสินค้าและบริการสูงขึ้นที่เริ่มปรับตัวดีขึ้น ช่วยกระตุ้นการเติบโตเศรษฐกิจในภาพรวม
- 2) ราคาน้ำมันดิบดูไบ อยู่ในช่วง 45 – 55 ดอลลาร์สหรัฐต่อบาร์เรล โดยคาดว่าความต้องการใช้น้ำมันจะเพิ่มขึ้น ขณะที่อุปทานน้ำมันในตลาดโลกมีเสถียรภาพมากขึ้นจากการควบคุมกำลังการผลิตของกลุ่มโอเปก
- 3) อัตราแลกเปลี่ยน อยู่ในช่วง 35.5–37.5 บาทต่อดอลลาร์สหรัฐฯ อ่อนค่าลงเล็กน้อย

**ดัชนีราคาผู้บริโภคทั่วไปของประเทศเดือนธันวาคม 2559**

ดัชนีราคาผู้บริโภคทั่วไปของประเทศแสดงถึงการเปลี่ยนแปลงของระดับราคาสินค้าและบริการที่ครัวเรือนใช้สอยครอบคลุมหมวดอาหารและเครื่องดื่มไม่มีแอลกอฮอล์ เครื่องนุ่งห่มและรองเท้า เคหสถาน การตรวจรักษาและบริการส่วนบุคคล พาหนะ การขนส่ง และการสื่อสาร การบันเทิง การอ่าน การศึกษาและการศาสนา ยาสูบและเครื่องดื่มมีแอลกอฮอล์ มีจำนวนรายการสินค้าทั้งหมด 450 รายการ

ดัชนีราคาผู้บริโภคทั่วไปของประเทศเดือนธันวาคม 2559 สรุปได้ดังนี้ คือ

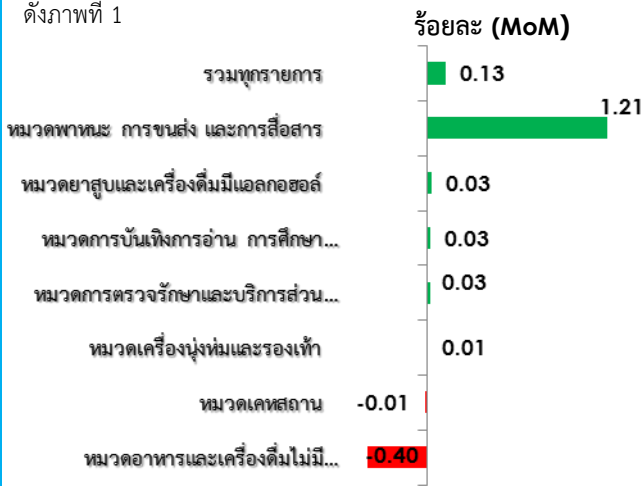
1. ดัชนีราคาผู้บริโภคทั่วไปของประเทศเดือนธันวาคม 2559 (ปี 2554 ดัชนีราคาผู้บริโภคทั่วไปของประเทศ เท่ากับ 100) มีค่าเท่ากับ 106.93 (เดือนพฤศจิกายน 2559 เท่ากับ 106.79)

2. การเปลี่ยนแปลงของดัชนีราคาผู้บริโภคทั่วไปของประเทศเดือนธันวาคม 2559 เมื่อเทียบกับ

ระยะเวลา	การเปลี่ยนแปลง	ร้อยละ
2.1 เดือนพฤศจิกายน 2559 (MoM)	สูงขึ้น	0.13
2.2 เดือนธันวาคม 2558 (YoY)	สูงขึ้น	1.13
2.3 เฉลี่ย 12 เดือน (AoA) (มกราคม - ธันวาคม 2558)	สูงขึ้น	0.19

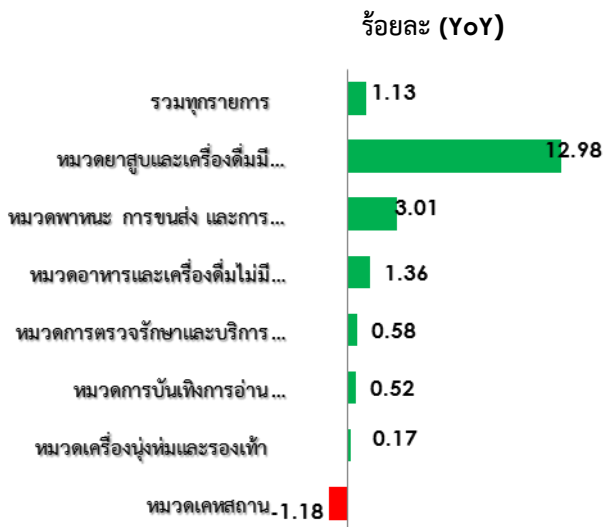
โดยมีรายละเอียดดังนี้

2.1 เทียบเดือนพฤศจิกายน 2559 (MoM) **สูงขึ้น** ร้อยละ 0.13 โดยมีร้อยละการเปลี่ยนแปลงราคาสินค้าและบริการจำแนกตามหมวดแสดงได้ดังภาพที่ 1



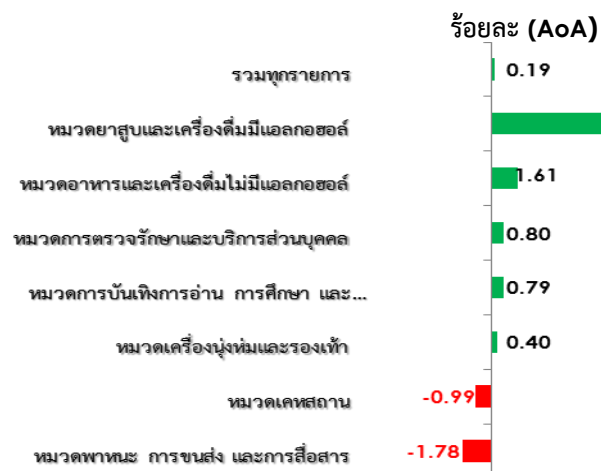
อัตราเงินเพื่อเดือนธันวาคม 2559 สูงขึ้นจากเดือนพฤศจิกายน 2559 (MoM) ร้อยละ 0.13 โดยมีสาเหตุสำคัญมาจากหมวดพาหนะ การขนส่งและการสื่อสาร สูงขึ้นร้อยละ 1.21 (ราคาน้ำมันเชื้อเพลิง อาทิ น้ำมันเบนซิน 95 ดีเซล แก๊สโซฮอล์ 91 95 และก๊าซธรรมชาติ (NGV) สูงขึ้น ร้อยละ 4.84) หมวดยาสูบและเครื่องดื่มมีแอลกอฮอล์ หมวดการบันเทิง การอ่าน การศึกษา และการศาสนา และหมวดการตรวจรักษาและบริการส่วนบุคคล ราคาสูงขึ้น ร้อยละ 0.03 หมวดเครื่องนุ่งห่มและรองเท้า ราคาปรับสูงขึ้น ร้อยละ 0.01 ขณะที่ ราคาสินค้าในหมวดอาหารและเครื่องดื่มไม่มีแอลกอฮอล์ ราคาลดลง ร้อยละ -0.40 (ต้นหอม ส้มเขียวหวาน เนื้อสุกร ข้าวสารเจ้า และไข่ไก่) และหมวดเคหสถานราคาลดลง ร้อยละ -0.01 (ค่าเช่าบ้าน ผงซักฟอก ผลิตภัณฑ์ทำความสะอาดพื้น น้ำยาล้างจาน)

2.2 เทียบเดือนธันวาคม 2558 (YoY) **สูงขึ้น** ร้อยละ 1.13 โดยมีร้อยละการเปลี่ยนแปลงราคาสินค้าและบริการจำแนกตามหมวดแสดงได้ดังภาพที่ 2



อัตราเงินเพื่อเดือนธันวาคม 2559 สูงขึ้นจากเดือนธันวาคม 2558 (YoY) ร้อยละ 1.13 ได้รับผลกระทบจากหมวดยาสูบและเครื่องดื่มมีแอลกอฮอล์ สูงขึ้นร้อยละ 12.98 อาทิ บุหรี่ (สูงขึ้นร้อยละ 28.01) ) หมวดพาหนะ การขนส่งและการสื่อสาร สูงขึ้นร้อยละ 3.01 (น้ำมันเชื้อเพลิง) หมวดอาหารและเครื่องดื่มไม่มีแอลกอฮอล์ สูงขึ้นร้อยละ 1.36 (พริกสด กะหล่ำปลี ไข่ไก่ ข้าวแกง/ข้าวกล่อง) หมวดการตรวจรักษาและบริการส่วนบุคคล สูงขึ้นร้อยละ 0.58 (ค่าบริการส่วนบุคคลเพื่อความสวยงาม ค่าเบี้ยประกันชีวิต และค่าของใช้ส่วนบุคคล อาทิ ยาสีฟัน แชมพู ) หมวดการบันเทิง การอ่าน การศึกษาและการศาสนา สูงขึ้นร้อยละ 0.52 (ค่าเล่าเรียน-ค่าธรรมเนียมประถมศึกษา ภาคเอกชน ค่าลงทะเบียน-ค่าธรรมเนียมอุดมศึกษาเอกชน) หมวดเครื่องนุ่งห่มและรองเท้าปรับสูงขึ้นร้อยละ 0.17 ในขณะที่ ราคาสินค้าและบริการในหมวดเคหสถานลดลงร้อยละ -1.18 (ค่ากระแสไฟฟ้า และก๊าซหุงต้ม)

2.3 เทียบเดือนมกราคม - ธันวาคม 2559 กับ เดือนมกราคม - ธันวาคม 2558 (AoA) **สูงขึ้น** ร้อยละ 0.19 โดยมีร้อยละการเปลี่ยนแปลงราคาสินค้าและบริการจำแนกตามหมวดแสดงได้ดังภาพที่ 3



อัตราเงินเฟ้อในระยะ 12 เดือน (เดือนม.ค.-ธ.ค.59/เดือนม.ค.-ธ.ค.58) สูงขึ้นร้อยละ 0.19 (AoA) ได้รับอิทธิพลมาจากการเปลี่ยนแปลงราคาสินค้าและบริการในหมวดยาสูบและเครื่องดื่มมีแอลกอฮอล์ราคาสูงขึ้นมากที่สุดร้อยละ 12.04 หมวดอาหารและเครื่องดื่มไม่มีแอลกอฮอล์ราคาสูงขึ้นร้อยละ 1.61 หมวดการตรวจรักษาและบริการส่วนบุคคลราคาสูงขึ้นร้อยละ 0.80 หมวดบันเทิงการอ่าน การศึกษา และการศาสนา ราคาสูงขึ้นร้อยละ 0.79 และหมวดเครื่องนุ่งห่มและรองเท้าราคาปรับสูงขึ้น ร้อยละ 0.40 ในขณะที่ราคาสินค้าและบริการในหมวดเคหสถาน (ค่ากระแสไฟฟ้า ก๊าซหุงต้ม) และหมวดพาหนะ การขนส่งและการสื่อสาร (น้ำมันเชื้อเพลิง) ราคาปรับลดลงเล็กน้อย ร้อยละ -0.99 และร้อยละ -1.78 ตามลำดับ

3. คาดการณ์อัตราเงินเฟ้อปี 2560 สำนักงานนโยบายและยุทธศาสตร์การค้า (สนค.) คาดว่าอัตราเงินเฟ้อทั่วไปจะขยายตัวร้อยละ 1.5 - 2.0 ต่อปี ในปี 2560 โดยมีสมมติฐานหลักคือ

	ช่วงประมาณการ	
1. การขยายตัวของเศรษฐกิจประเทศไทย (%)	3.25 (3.0 - 3.5)	เศรษฐกิจมีแนวโน้มขยายตัวต่อเนื่องจากปี 2559 การขยายตัวเศรษฐกิจมีปัจจัยสนับสนุน อาทิ การใช้จ่ายครัวเรือน การผลิตและรายได้เกษตรกรที่เริ่มปรับตัวดีขึ้น การใช้จ่ายและการลงทุนโครงการภาครัฐ การส่งออกสินค้าและบริการสูงขึ้นและมีทิศทางเป็นบวกสนับสนุนการเติบโตเศรษฐกิจในภาพรวม
2. ราคาน้ำมันดิบดูไบ (USD/Barrel)	50.0 (45.0 - 55.0)	ราคาน้ำมันดิบดูไบในปี 2560 มีแนวโน้มเพิ่มขึ้นจากปี 2559 โดยคาดว่าความต้องการน้ำมันทั่วโลกจะสูงขึ้นประมาณ 1.2 ล้านบาร์เรล/วัน ตามการฟื้นตัวของเศรษฐกิจโลก ทั้งนี้ อุปสงค์และอุปทานน้ำมันในตลาดโลกมีความสมดุลมากขึ้นจากการควบคุมกำลังการผลิตของกลุ่มโอเปค ทำให้ความผันผวนของราคาลดลง
3. อัตราแลกเปลี่ยน (บาท/ USD)	36.5 (35.5 - 37.5)	อัตราแลกเปลี่ยนเงินบาทต่อดอลลาร์สหรัฐมีแนวโน้มอ่อนค่า จากแนวโน้มการปรับขึ้นดอกเบี้ยของธนาคารกลางสหรัฐฯ และการดำเนินนโยบายการเงินแบบผ่อนคลายเป็นหลายประเทศ

ทั้งนี้ ในเดือนธันวาคม 2559 อัตราแลกเปลี่ยนอ้างอิงดอลลาร์สหรัฐ เท่ากับ 35.81 บาทต่อดอลลาร์ และราคาน้ำมันดิบดูไบเฉลี่ยเดือนธันวาคม 2559 อยู่ที่ 52.01 ดอลลาร์ต่อบาร์เรล (ข้อมูลล่าสุด ณ วันที่ 29 ธันวาคม 2559)

4. ปัจจัยที่ส่งผลกระทบต่ออัตราเงินเฟ้อ

ปัจจัยสนับสนุน	ปัจจัยเสี่ยง
อุปสงค์ภาคครัวเรือนเริ่มฟื้นตัวสอดคล้องกับการการผลิตและรายได้เกษตรกร	ราคาน้ำมันดิบในตลาดโลกมีแนวโน้มปรับตัวสูงขึ้น กระทบราคาน้ำมันเชื้อเพลิงขยายปลึกในประเทศ
รายได้จากการส่งออกมีสัญญาณปรับตัวดีขึ้น	เงินบาทมีทิศทางอ่อนค่าส่งผลกระทบต่อความสามารถทางการแข่งขันของภาคการส่งออก และต้นทุนการนำเข้าสินค้าวัตถุดิบ
มาตรการภาครัฐสนับสนุนกำลังซื้อของภาคครัวเรือนในช่วงเทศกาล	

5. ตารางแสดงดัชนีราคาผู้บริโภคและอัตราการเปลี่ยนแปลง

(2554 = 100)

รายการ	สัดส่วน น้ำหนัก ธ.ค. 59	เดือนธันวาคม 2559					เดือนพฤศจิกายน 2559			
		ดัชนี		อัตราการเปลี่ยนแปลง			ดัชนี		อัตราการเปลี่ยนแปลง	
		ธ.ค. 59	ธ.ค. 58	M/M	Y/Y	A/A	พ.ย. 59	M/A	Y/Y	A/A
<b>ดัชนีราคาผู้บริโภคทั่วไป</b>	<b>100.00</b>	<b>106.93</b>	<b>105.74</b>	<b>0.13</b>	<b>1.13</b>	<b>0.19</b>	<b>106.79</b>	<b>-0.06</b>	<b>0.60</b>	<b>0.10</b>
หมวดอาหารและเครื่องดื่มไม่มีแอลกอฮอล์	35.94	115.68	114.13	-0.40	1.36	1.61	116.14	-0.04	1.49	1.63
ข้าวแป้งและผลิตภัณฑ์จากแป้ง	3.34	103.56	104.99	-0.55	-1.36	-0.44	104.13	-0.32	-0.84	-0.34
เนื้อสัตว์ เป็ดไก่และสัตว์น้ำ	6.94	116.87	115.43	-0.10	1.25	1.71	116.99	-0.17	1.33	1.75
ไข่และผลิตภัณฑ์นม	1.74	105.33	104.52	-0.95	0.77	1.82	106.34	-0.63	1.21	1.91
ผักและผลไม้	4.56	129.12	122.80	-2.40	5.15	6.16	132.30	0.29	6.09	6.26
- ผักสด	1.83	122.19	116.91	-5.59	4.52	5.99	129.42	3.50	8.05	6.11
- ผลไม้สด	2.24	136.73	132.47	-0.99	3.22	4.90	138.10	-2.93	2.67	5.06
เครื่องประกอบอาหาร	1.85	113.90	111.84	0.42	1.84	0.60	113.42	0.02	1.43	0.49
เครื่องดื่มไม่มีแอลกอฮอล์	1.77	106.61	105.52	0.15	1.03	0.40	106.45	-0.03	0.58	0.35
อาหารบริโภค-ในบ้าน	9.85	116.93	115.79	0.02	0.98	0.96	116.91	0.06	0.85	0.96
อาหารบริโภค-นอกบ้าน	5.90	114.81	113.68	-0.01	0.99	0.94	114.82	0.02	1.03	0.94
<b>หมวดอื่น ๆ ไม่ใช่อาหารและเครื่องดื่ม</b>	<b>64.06</b>	<b>102.25</b>	<b>101.24</b>	<b>0.43</b>	<b>1.00</b>	<b>-0.60</b>	<b>101.81</b>	<b>-0.07</b>	<b>0.11</b>	<b>-0.73</b>
หมวดเครื่องนุ่งห่มและรองเท้า	3.00	103.77	103.59	0.01	0.17	0.40	103.76	0.01	0.19	0.42
หมวดเคหสถาน	24.12	105.38	106.64	-0.01	-1.18	-0.99	105.39	0.04	-1.16	-0.97
หมวดการตรวจรักษาและบริการส่วนบุคคล	6.47	105.03	104.42	0.03	0.58	0.80	105.00	-0.02	0.58	0.82
หมวดพาหนะการขนส่งและการสื่อสาร	23.09	96.51	93.69	1.21	3.01	-1.78	95.36	-0.23	0.46	-2.20
- ค่าโดยสารสาธารณะ	2.12	103.45	103.64	0.00	-0.18	-0.18	103.45	0.01	-0.18	-0.18
- น้ำมันเชื้อเพลิง	6.00	84.98	75.73	4.84	12.21	-7.19	81.06	-0.92	1.52	-8.75
- การสื่อสาร	3.84	99.70	99.74	0.00	-0.04	-0.03	99.70	-0.02	-0.04	-0.03
หมวดการบันเทิง การอ่าน การศึกษา	5.88	103.61	103.07	0.03	0.52	0.79	103.58	0.00	0.49	0.82
หมวดยาสูบและเครื่องดื่มมีแอลกอฮอล์	1.50	132.33	117.13	0.03	12.98	12.04	132.29	0.00	12.94	11.96
<b>ดัชนีราคาผู้บริโภคพื้นฐาน *</b>	<b>73.38</b>	<b>106.90</b>	<b>106.11</b>	<b>0.01</b>	<b>0.74</b>	<b>0.74</b>	<b>106.89</b>	<b>0.03</b>	<b>0.72</b>	<b>0.74</b>
กลุ่มอาหารสดและพลังงาน	26.62	106.57	104.29	0.45	2.19	-1.31	106.09	-0.27	0.30	-1.62
- อาหารสด	16.58	116.68	114.74	-0.93	1.69	2.47	117.77	-0.12	2.14	2.54
- พลังงาน	10.04	93.83	91.09	2.83	3.01	-7.21	91.25	-0.54	-2.72	-8.08

**คำอธิบายข้อมูลดัชนีราคาผู้บริโภค และอัตราเงินเฟ้อ**  
**(A Brief Explanation of Consumer Price Index (CPI) and Inflation)**

**ดัชนีราคาผู้บริโภค** เป็นตัวชี้วัดการเปลี่ยนแปลงของราคาสินค้าและบริการโดยเฉลี่ยที่ผู้บริโภคจ่ายไปสำหรับกลุ่มสินค้าและบริการที่กำหนดหรือมีลักษณะจำเพาะ เรียกว่า “ตะกร้าสินค้า” อันประกอบไปด้วยสินค้าและบริการ 1) หมวดอาหารและเครื่องดื่ม 2) หมวดเครื่องนุ่งห่ม 3) หมวดเคหสถาน 4) หมวดการตรวจรักษาและบริการส่วนบุคคล 5) หมวดยานพาหนะ การขนส่ง การสื่อสาร 6) หมวดการบันเทิง การอ่าน การศึกษา ฯลฯ 7) หมวดยาสูบและเครื่องดื่มที่มีแอลกอฮอล์ โดยการคำนวณดัชนีราคาผู้บริโภคทั่วไปจะเปรียบเทียบราคาสินค้าในช่วงระยะเวลาหนึ่งๆ กับราคาสินค้าในช่วงเวลาเริ่มต้น เรียกว่า ปีฐาน (ปีฐานปัจจุบัน คือ ปี 2554) กำหนดตัวเลขดัชนีเท่ากับ 100 อย่างไรก็ตาม คริวเรือนผู้บริโภคที่ครอบคลุมในการคำนวณดัชนีได้แก่ คริวเรือนในเขตเทศบาลที่สมาชิกจำนวน 1 – 5 คนและมีรายได้ระหว่าง 10,000 – 60,000 บาทต่อเดือน ในพื้นที่กรุงเทพมหานครและปริมณฑล และภูมิภาค 4 ภาค รวมทั้งสิ้น 43 จังหวัด<sup>1</sup>

**อัตราเงินเฟ้อทั่วไป** คือ อัตราการเปลี่ยนแปลงของดัชนีราคาผู้บริโภคที่ใช้วัดการเปลี่ยนแปลงของราคาขายปลีกสินค้าและบริการโดยเฉลี่ยที่ผู้บริโภคทั่วไปจ่ายเพื่อซื้อสินค้าและบริการจำนวนหนึ่ง ณ เวลาหนึ่ง ๆ เทียบกับปีฐาน (ปีฐานปัจจุบัน คือ ปี 2554)

**ดัชนีราคาผู้บริโภคพื้นฐาน** คือ ดัชนีราคาผู้บริโภคชุดทั่วไปที่หักรายการสินค้ากลุ่มอาหารสด (ซึ่งมีการเคลื่อนไหวในลักษณะตามฤดูกาล) และสินค้ากลุ่มพลังงาน (ซึ่งอยู่นอกเหนือการควบคุมของนโยบายการเงิน) ออกไปเหลือแต่รายการสินค้าที่ราคาเคลื่อนไหวตามกลไกตลาดเพื่อวัดเงินเฟ้อพื้นฐานของระบบเศรษฐกิจ

**อัตราเงินเฟ้อพื้นฐาน** คือ อัตราการเปลี่ยนแปลงของดัชนีราคาผู้บริโภคพื้นฐานโดยคำนวณจากดัชนีราคาผู้บริโภคทั่วไปของประเทศที่หักรายการสินค้ากลุ่มอาหารสด และสินค้ากลุ่มพลังงาน

สรุปคือ ดัชนีราคาผู้บริโภคใช้เป็นตัวชี้วัดอัตราเงินเฟ้อของประเทศ ในการวิเคราะห์จะพิจารณาถึงปัจจัยต่างๆ ที่มีผลกระทบต่อ การเปลี่ยนแปลงของราคาสินค้า เช่น ปัจจัยที่มีผลต่อต้นทุนการผลิต ได้แก่ น้ำมันเชื้อเพลิง ก๊าซหุงต้ม ค่าสาธารณูปโภค ค่าภาษีสรรพสามิต และปัจจัยอื่นๆ ถ้าปัจจัยต่างๆ มีผลกระทบต่อ การเพิ่มขึ้นของราคาสินค้า จะทำให้อัตราเงินเฟ้อสูงขึ้น ซึ่งเป็นผลกระทบบต่อการครองชีพของประชาชน และมีผลกระทบต่อ การขยายตัวทางเศรษฐกิจของประเทศด้วย

<sup>1</sup> 43 จังหวัดที่ใช้ในการคำนวณดัชนีราคาผู้บริโภค ได้แก่ กรุงเทพมหานครและปริมณฑล 1. กรุงเทพมหานคร 2.นนทบุรี 3.ปทุมธานี 4.สมุทรปราการ **ภาคกลาง** 5.อยุธยา 6.ลพบุรี 7.สิงห์บุรี 8.ชลบุรี 9.ระยอง 10.จันทบุรี 11.ปราจีนบุรี 12.ราชบุรี 13.สุพรรณบุรี 14.เพชรบุรี 15.ประจวบคีรีขันธ์ **ภาคเหนือ** 16.นครสวรรค์ 17.ตาก 18.แพร่ 19.เชียงใหม่ 20.เชียงราย 21.อุตรดิตถ์ 22.พิษณุโลก 23.เพชรบูรณ์ 24.น่าน **ภาคตะวันออกเฉียงเหนือ** 25.นครราชสีมา 26.ขอนแก่น 27.สุรินทร์ 28.อุบลราชธานี 29.หนองคาย 30.ศรีสะเกษ 31.มุกดาหาร 32.อุดรธานี 33.ร้อยเอ็ด 34.นครพนม **ภาคใต้** 35.สุราษฎร์ธานี 36.นครศรีธรรมราช 37.ตรัง 38.สงขลา 39.ยะลา 40.ภูเก็ต 41.กระบี่ 42. นราธิวาส 43.ระนอง