

## อัตราเงินเฟ้อของประเทศเดือนธันวาคม 2556 และปี 2556 สูงขึ้นในอัตราที่ชะลอตัวลง

ดัชนีราคาผู้บริโภคทั่วไปของประเทศ เดือนธันวาคม 2556 เท่ากับ 106.01 เทียบกับเดือนพฤศจิกายน 2556 สูงขึ้นร้อยละ 0.14 เทียบกับเดือนธันวาคม 2555 สูงขึ้นร้อยละ 1.67 (เดือนพฤศจิกายน 2556 สูงขึ้นร้อยละ 1.92) และเทียบเฉลี่ยปี 2556 กับปี 2555 สูงขึ้นร้อยละ 2.18 เป็นอัตราเงินเฟ้อที่สูงขึ้นในอัตราที่ชะลอตัวลงตามการสูงขึ้นของราคาสินค้ากลุ่มพลังงาน ได้แก่ น้ำมันเชื้อเพลิง ก๊าซหุงต้ม (LPG) ขณะที่กลุ่มอาหารสด เช่น เนื้อสุกร ไข่ ผักและผลไม้ มีราคาลดลง สำหรับอาหารสำเร็จรูปทั้งอาหารบริโภคในบ้านและนอกบ้านมีราคาสูงขึ้นตามต้นทุนวัตถุดิบ ประกอบกับเป็นเทศกาลปีใหม่ทำให้อัตราเงินเฟ้อปรับตัวสูงขึ้น โดยภาพรวมอัตราเงินเฟ้อปี 2556 ชะลอตัวลงตามภาวะเศรษฐกิจและการชะลอตัวลงของราคาน้ำมันเชื้อเพลิงในตลาดโลก รวมถึงการใช้จ่ายภาคครัวเรือนที่ชะลอตัวลงด้วยเช่นกัน อย่างไรก็ตาม อัตราเงินเฟ้อยังอยู่ในภาวะที่ดีมีเสถียรภาพและอยู่ในช่วงที่กระทรวงพาณิชย์คาดการณ์ไว้ระหว่างร้อยละ 2.10 - 2.60

การเคลื่อนไหวของดัชนีราคาผู้บริโภคเดือนธันวาคม 2556 เมื่อเทียบกับเดือนที่ผ่านมามีการเปลี่ยนแปลงของราคาสินค้าและบริการต่างๆ โดยหมวดอื่นๆ ไม่ใช่อาหารและเครื่องดื่ม ดัชนีสูงขึ้นร้อยละ 0.22 จากการเพิ่มขึ้นของดัชนีราคาสินค้าหมวดน้ำมันเชื้อเพลิง ร้อยละ 1.51 เป็นสำคัญ สาเหตุจากการสูงขึ้นของราคาน้ำมันเบนซิน 95 แก๊สโซฮอล์ 91 และ 95 ก๊าซยานพาหนะ LPG แก๊สโซฮอล์ E20 และ E85 สำหรับสินค้าที่มีราคาลดลง ได้แก่ ของใช้ส่วนบุคคล เช่น ยาสีฟัน แชมพูสระผม ครีมนวดผม สบู่ถูตัว ผลิตภัณฑ์ป้องกันและบำรุงผิว รวมถึงสินค้าวัสดุก่อสร้าง เช่น กระเบื้องปูพื้น ปูนซีเมนต์ และแผ่นไม้อัด เป็นต้น ขณะที่หมวดอาหารและเครื่องดื่มไม่มีแอลกอฮอล์ ดัชนีโดยเฉลี่ยไม่เปลี่ยนแปลง แต่มีการเปลี่ยนแปลงในกลุ่มอาหารสำเร็จรูปและเครื่องประกอบอาหาร เป็นต้น

## ดัชนีราคาผู้บริโภคทั่วไป และดัชนีราคาผู้บริโภคพื้นฐานของประเทศ

เดือนธันวาคม 2556 และปี 2556

จากการสำรวจราคาสินค้าและบริการทั่วประเทศจำนวน 450 รายการ ครอบคลุมหมวดอาหารและเครื่องดื่มไม่มีแอลกอฮอล์ เครื่องนุ่งห่มและรองเท้า เภสสถาน การตรวจรักษาและบริการส่วนบุคคล พาหนะ การขนส่งและการสื่อสาร การบันเทิง การอ่าน การศึกษาและการศาสนา ยาสูบและเครื่องดื่มมีแอลกอฮอล์ เพื่อนำมาคำนวณดัชนีราคาผู้บริโภคทั่วไปของประเทศ สรุปได้ดังนี้

### 1. ดัชนีราคาผู้บริโภคทั่วไปของประเทศเดือนธันวาคม 2556

ปี 2554 ดัชนีราคาผู้บริโภคทั่วไปของประเทศ เท่ากับ 100 และเดือนธันวาคม 2556 เท่ากับ 106.01 (เดือนพฤศจิกายน 2556 เท่ากับ 105.86)

### 2. การเปลี่ยนแปลงของดัชนีราคาผู้บริโภคทั่วไปของประเทศเดือนธันวาคม 2556 เมื่อเทียบกับ

- 2.1 เดือนพฤศจิกายน 2556 สูงขึ้นร้อยละ 0.14
- 2.2 เดือนธันวาคม 2555 สูงขึ้นร้อยละ 1.67
- 2.3 เทียบเฉลี่ยปี 2556 กับปี 2555 สูงขึ้นร้อยละ 2.18

3. ดัชนีราคาผู้บริโภคทั่วไปของประเทศเดือนธันวาคม 2556 เทียบกับเดือนพฤศจิกายน 2556 สูงขึ้นร้อยละ 0.14 (เดือนพฤศจิกายน 2556 สูงขึ้นร้อยละ 0.09) จากการสูงขึ้นของดัชนีราคาหมวดอื่นๆ ไม่ใช่อาหารและเครื่องดื่มร้อยละ 0.22 ขณะที่ดัชนีราคาหมวดอาหารและเครื่องดื่มไม่มีแอลกอฮอล์ไม่เปลี่ยนแปลง

3.1 ดัชนีราคาหมวดอาหารและเครื่องดื่มไม่มีแอลกอฮอล์ ไม่เปลี่ยนแปลง (เดือนพฤศจิกายน 2556 สูงขึ้นร้อยละ 0.09) โดยมีราคาสินค้าสำคัญๆ ที่มีการปรับราคาสูงขึ้น ได้แก่ **ข้าวสารเจ้า** สูงขึ้นร้อยละ 0.02 **เนื้อสัตว์ เป็ด ไก่ และสัตว์น้ำ** สูงขึ้นร้อยละ 0.40 (เนื้อสัตว์สดและแปรรูป ไก่สด) **นมและผลิตภัณฑ์นม** สูงขึ้นร้อยละ 0.25 (นมสด นมผง นมเปรี้ยว นมถั่วเหลือง) **หมวดเครื่องประกอบอาหาร** สูงขึ้นร้อยละ 0.33 (น้ำตาลทราย น้ำมันพืช น้ำปลา) **หมวดอาหารสำเร็จรูป** สูงขึ้นร้อยละ 0.34 จากการสูงขึ้นของ**อาหารบริโภคในบ้าน** ร้อยละ 0.21 (กับข้าวสำเร็จรูป ก๋วยเตี๋ยว อาหารว่าง) และ**อาหารบริโภค นอกบ้าน** ร้อยละ 0.55 (ข้าวราดแกง อาหารตามสั่ง) ขณะที่สินค้าสำคัญๆ ที่มีราคาลดลง ได้แก่ **ข้าวสารเหนียว** ร้อยละ 0.02 **หมวดผลิตภัณฑ์จากแป้ง** ลดลงร้อยละ 0.22 (ขนมอบ ขนมปังปอนด์) **เนื้อสุกร** ลดลงร้อยละ 0.02 **กระดุกซ์โครงหมู** ลดลงร้อยละ 0.17 **ปลาน้ำจืดสด** ลดลงร้อยละ 0.05 (ปลานิล ปลาช่อน) **ไข่** ลดลงร้อยละ 0.87 (ไข่ไก่ ไข่เป็ด) **ผักและผลไม้** ลดลงร้อยละ 1.75 จาก**ผักสด** ร้อยละ 2.82 (พริกสด แตงกวา พักซี่ พักบั้ง พักคะน้ำ มะเขือเทศ พักกาดขาว มะนาว) **ผลไม้สด** ร้อยละ 1.02 (ส้มเขียวหวาน มะละกอสุก สับปะรด ส้มโอ ชมพู)

3.2 ดัชนีราคาหมวดอื่นๆ ไม่ใช่อาหารและเครื่องดื่มไม่มีแอลกอฮอล์ สูงขึ้นร้อยละ 0.22 (เดือนพฤศจิกายน 2556 ลดลงร้อยละ 0.09) จากดัชนี **หมวดน้ำมันเชื้อเพลิง** สูงขึ้นร้อยละ 1.51 (แก๊สโซฮอล์ 91 และ 95 น้ำมันเบนซิน 95 ก๊าซยานพาหนะ LPG แก๊สโซฮอล์ E20 และ E85) **หมวดเคหสถาน** สูงขึ้นร้อยละ 0.09 จาก**ค่าเช่าบ้าน**ที่เพิ่มขึ้นร้อยละ 0.05 **เชื้อเพลิงในบ้าน** ร้อยละ 2.24 (ก๊าซหุงต้ม ถ่านไม้ ถ่านไฟฉาย) **หมวดสิ่งที่เกี่ยวข้องกับความสะอาด** สูงขึ้นร้อยละ 0.40 (ผงซักฟอก น้ำยาปรับผ้านุ่ม น้ำยาล้างจาน น้ำยาล้างห้องน้ำ) **หมวดเครื่องนุ่งห่มและรองเท้า** สูงขึ้นร้อยละ 0.05 (เสื้อผ้าสตรี เสื้อเด็ก ผลิตภัณฑ์รองเท้า) **ค่าบริการใช้อินเทอร์เน็ต** สูงขึ้นร้อยละ 0.19 **หมวดเครื่องดื่มมีแอลกอฮอล์** สูงขึ้นร้อยละ 0.19 (เบียร์ สุรา) ขณะสินค้าที่มีราคาลดลง ได้แก่ **หมวดเสื้อผ้าบุรุษ** ลดลงร้อยละ 0.02 (เสื้อเชิ้ต) **หมวดการตรวจรักษาและบริการส่วนบุคคล** ลดลงร้อยละ 0.03 จาก**ค่าของใช้ส่วนบุคคล** ลดลงร้อยละ 0.10 (สบู่ถูตัว ยาสีฟัน ผลิตภัณฑ์ป้องกันและบำรุงผิว แชมพูสระผม ครีมนวดผม กระจกชาโต๊ะ แป้งผัดหน้า) **หมวดวัสดุก่อสร้าง** ลดลงร้อยละ 0.02 (แผ่นไม้อัด กระเบื้องซีเมนต์ไยหินมุงหลังคา กระเบื้องปูพื้น ปูนซีเมนต์) **หมวดการบันเทิง** ลดลงร้อยละ 0.03 (แผ่นดิสก์ อุปกรณ์สัตว์เลี้ยง)

4. พิจารณาเทียบกับดัชนีราคาเดือนธันวาคม 2555 สูงขึ้นร้อยละ 1.67 จากการสูงขึ้นของดัชนีราคาหมวดอาหารและเครื่องดื่มไม่มีแอลกอฮอล์ ร้อยละ 3.01 โดยดัชนีหมวดข้าว แป้งและผลิตภัณฑ์จากแป้ง สูงขึ้นร้อยละ 1.65 เนื้อสัตว์ เป็ด ไก่ และสัตว์น้ำ สูงขึ้นร้อยละ 7.79 ไข่และผลิตภัณฑ์นม สูงขึ้นร้อยละ 6.44 เครื่องประกอบอาหาร สูงขึ้นร้อยละ 2.38 เครื่องดื่มไม่มีแอลกอฮอล์ สูงขึ้นร้อยละ 0.46 และอาหารสำเร็จรูป สูงขึ้นร้อยละ 2.22 สำหรับดัชนีราคาหมวดอื่นๆ ไม่ใช่อาหารและเครื่องดื่มมีแอลกอฮอล์ สูงขึ้นร้อยละ 0.97 จากการสูงขึ้นของหมวดเครื่องนุ่งห่มและรองเท้า ร้อยละ 0.95 หมวดเคหสถาน สูงขึ้นร้อยละ 0.82 หมวดการตรวจรักษาและบริการส่วนบุคคล สูงขึ้นร้อยละ 0.54 หมวดพาหนะ การขนส่ง และการสื่อสาร สูงขึ้นร้อยละ 1.17 หมวดการบันเทิงการอ่าน การศึกษา และการศาสนา สูงขึ้นร้อยละ 0.56 และหมวดยาสูบและเครื่องดื่มมีแอลกอฮอล์ สูงขึ้นร้อยละ 3.92

5. พิจารณาดัชนีราคาเฉลี่ยปี 2556 เทียบกับปี 2555 สูงขึ้นร้อยละ 2.18 จากการสูงขึ้นของดัชนีหมวดอาหารและเครื่องดื่มไม่มีแอลกอฮอล์ ร้อยละ 3.40 ตามการสูงขึ้นของหมวด ข้าว แป้งและผลิตภัณฑ์จากแป้ง ร้อยละ 1.11 เนื้อสัตว์ เป็ด ไก่ และสัตว์น้ำ ร้อยละ 6.59 ไข่และผลิตภัณฑ์นม สูงขึ้นร้อยละ 5.00 ผักและผลไม้ ร้อยละ 6.47 เครื่องประกอบอาหาร ร้อยละ 0.91 เครื่องดื่มไม่มีแอลกอฮอล์ ร้อยละ 1.13 และอาหารสำเร็จรูป ร้อยละ 1.68 สำหรับดัชนีหมวดอื่นๆ ไม่ใช่อาหารและเครื่องดื่มมีแอลกอฮอล์ สูงขึ้นร้อยละ 1.50 ตามการสูงขึ้นของดัชนีหมวดเครื่องนุ่งห่มและรองเท้า ร้อยละ 0.86 หมวดเคหสถาน ร้อยละ 1.89 หมวดการตรวจรักษาและบริการส่วนบุคคล ร้อยละ 0.87 หมวดพาหนะ การขนส่ง และการสื่อสาร ร้อยละ 1.33 หมวดการบันเทิง การอ่าน การศึกษา และการศาสนา ร้อยละ 0.49 และหมวดยาสูบและเครื่องดื่มมีแอลกอฮอล์ ร้อยละ 5.84

6. ดัชนีราคาผู้บริโภคพื้นฐานของประเทศ (คำนวณจากรายการสินค้าและบริการ 312 รายการ) คือ ดัชนีราคาผู้บริโภคทั่วไปของประเทศที่หักรายการสินค้ากลุ่มอาหารสด และกลุ่มพลังงานจำนวน 138 รายการ คิดเป็นประมาณร้อยละ 28 ของสัดส่วนค่าใช้จ่ายทั้งหมด

ดัชนีราคาผู้บริโภคพื้นฐานของประเทศเดือนธันวาคม 2556 เท่ากับ 103.64 เมื่อเทียบกับ

6.1 เดือนพฤศจิกายน 2556 สูงขึ้นร้อยละ 0.10

6.2 เดือนธันวาคม 2555 สูงขึ้นร้อยละ 0.91

6.3 เทียบเฉลี่ยปี 2556 กับปี 2555 สูงขึ้นร้อยละ 1.00

ดัชนีราคาผู้บริโภคพื้นฐานของประเทศเดือนธันวาคม 2556 เมื่อเทียบกับเดือนพฤศจิกายน 2556 สูงขึ้นร้อยละ 0.10 *สินค้าและบริการที่มีราคาสูงขึ้น* ได้แก่ *หมวดเคหสถาน* สูงขึ้นร้อยละ 0.09 ตามการสูงขึ้นของ*ค่าเช่าบ้าน*ที่เพิ่มขึ้นร้อยละ 0.05 *สิ่งที่เกี่ยวข้องกับความสะอาด* สูงขึ้นร้อยละ 0.40 (ผงซักฟอก น้ำยาปรับผ้านุ่ม น้ำยาล้างจาน) *ค่าบริการใช้อินเทอร์เน็ต* สูงขึ้นร้อยละ 0.19 *หมวดเครื่องนุ่งห่มและรองเท้า* สูงขึ้นร้อยละ 0.05 (เสื้อผ้าสตรี เสื้อเด็ก ผลิตภัณฑ์รองเท้า) และ *หมวดเครื่องดื่มมีแอลกอฮอล์* สูงขึ้นร้อยละ 0.19 (เบียร์ สุรา)

เมื่อเทียบกับเป้าหมายเงินเฟ้อของธนาคารแห่งประเทศไทย ที่อยู่ระหว่างร้อยละ 0.5 - 3.0 ดัชนีราคาผู้บริโภคพื้นฐานเดือนธันวาคม 2556 ยังอยู่ในช่วงเป้าหมายของธนาคารแห่งประเทศไทย

## 7. ดัชนีราคาผู้บริโภคปี 2556 และคาดการณ์ปี 2557

ดัชนีราคาผู้บริโภคทั่วไป (Consumer Price Index : CPI) และอัตราเงินเฟ้อทั่วไป (Headline Inflation) ปี 2556 อยู่ในระดับที่ไม่สูงมากนัก มีอัตราขยายตัวที่ชะลอลง เมื่อเทียบกับปีที่ผ่านมา โดยอัตราเงินเฟ้อทั่วไปของปี 2556 ขยายตัวร้อยละ 2.18 ชะลอตัวลงจากปี 2555 ที่อยู่ที่ร้อยละ 3.02 เป็นการชะลอตัวต่อเนื่องมาตั้งแต่ช่วงต้นปี 2556 ตามราคาน้ำมันเชื้อเพลิงเฉลี่ยลดลงอย่างต่อเนื่องตามราคาน้ำมันดิบในตลาดโลกตามการชะลอตัวของเศรษฐกิจโลก ประกอบกับค่าเงินบาทที่แข็งค่าขึ้นจากการไหลเข้าของเงินทุนจากต่างประเทศ ทำให้มูลค่าการส่งออกในรูปแบบเงินบาทลดลงและราคาสินค้าเกษตรสำคัญสำคัญชะลอตัวลง เช่น ยางพารา ปาล์มน้ำมัน เนื่องจากความต้องการซื้อจากต่างประเทศลดลง ถึงแม้ว่าจะมีการปรับขึ้นค่าแรงขั้นต่ำรอบที่สอง เมื่อเดือนมกราคม 2556 ที่ผ่านมา ซึ่งมีผลกระทบต่อระดับราคาไม่มากนัก จากสาเหตุดังกล่าวส่งผลให้แรงกดดันเงินเฟ้อลดลงอย่างต่อเนื่อง

อัตราเงินเฟ้อช่วงไตรมาสแรกของปี 2556 ขยายตัวเพิ่มขึ้นร้อยละ 3.09 ชะลอตัวจากไตรมาส 4/2555 ที่ขยายตัวร้อยละ 3.23 ขณะที่ภาครัฐมีมาตรการกระตุ้นภาวะเศรษฐกิจ เพื่อเป็นการเร่งการใช้จ่ายภายในประเทศ โดยมีการกระตุ้นด้านการบริโภค มาตรการคืนภาษีรถยนต์คันแรก และนโยบายการรับจำนำสินค้าเกษตรเพื่อเพิ่มรายได้เกษตรกรที่เป็นนโยบายต่อเนื่อง รวมทั้งนโยบายทางการเงินของธนาคารแห่งประเทศไทยเกี่ยวกับการปรับลดอัตราดอกเบี้ยนโยบายลง เพื่อกระตุ้นการใช้จ่ายการบริโภคของประชาชน เพื่อให้ประชาชนมีรายได้มากขึ้น ถึงแม้ว่าจะมีการปรับสูงขึ้นของต้นทุนค่ากระแสไฟฟ้าอัตโนมัติ (Ft) ในช่วง

ต้นไตรมาส ส่งผลให้อัตราเงินเฟ้อในไตรมาสที่ 2 และ 3 ขยายตัวร้อยละ 2.32 และ 1.67 ตามลำดับ ขณะที่ไตรมาสที่ 4 อัตราเงินเฟ้อขยายตัวร้อยละ 1.68 ตามแรงกดดันเงินเฟ้อที่อ่อนตัวลงจากราคาสินค้าอุปโภคบริโภคที่ปรับตัวเข้าสู่ภาวะปกติตามมาตรการดูแลและตรึงราคาสินค้าเพื่อดูแลค่าครองชีพของประชาชน ประกอบกับราคาน้ำมันดิบในตลาดโลกโดยเฉลี่ยทั้งปีเพิ่มขึ้นไม่มากนัก ส่งผลต่อการบริโภคภายในประเทศและการลงทุนของเอกชนทั้งในและต่างประเทศ ทำให้ตัวเลขอัตราเงินเฟ้อเพิ่มขึ้นไม่มากนัก

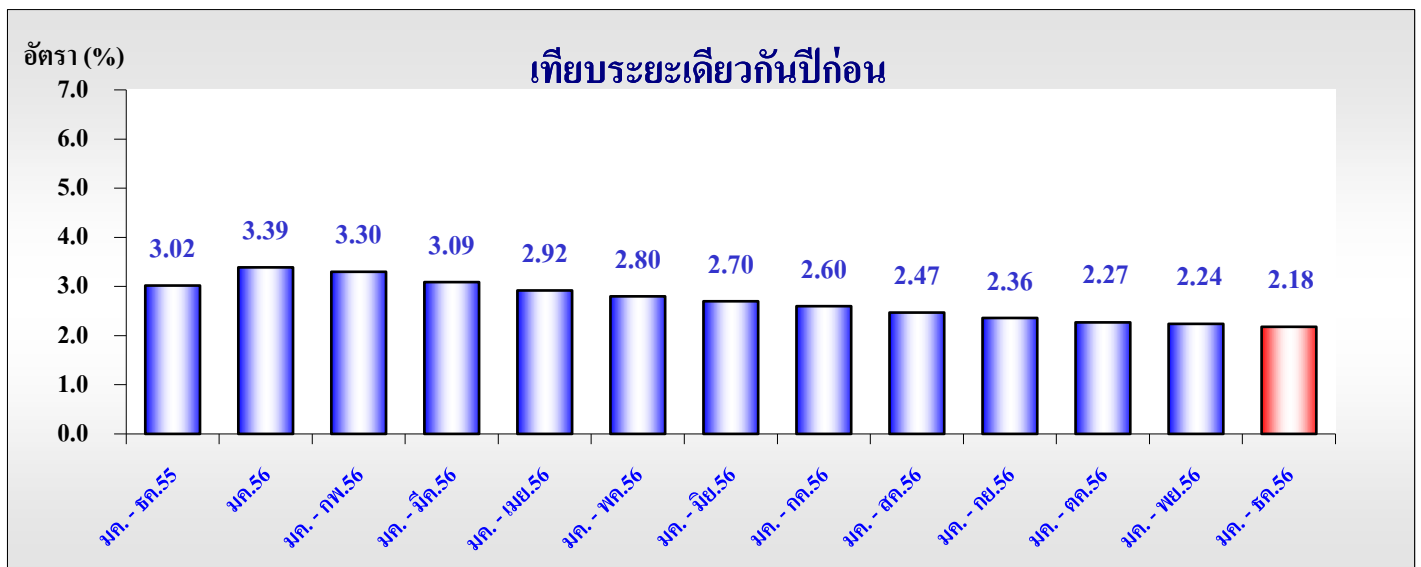
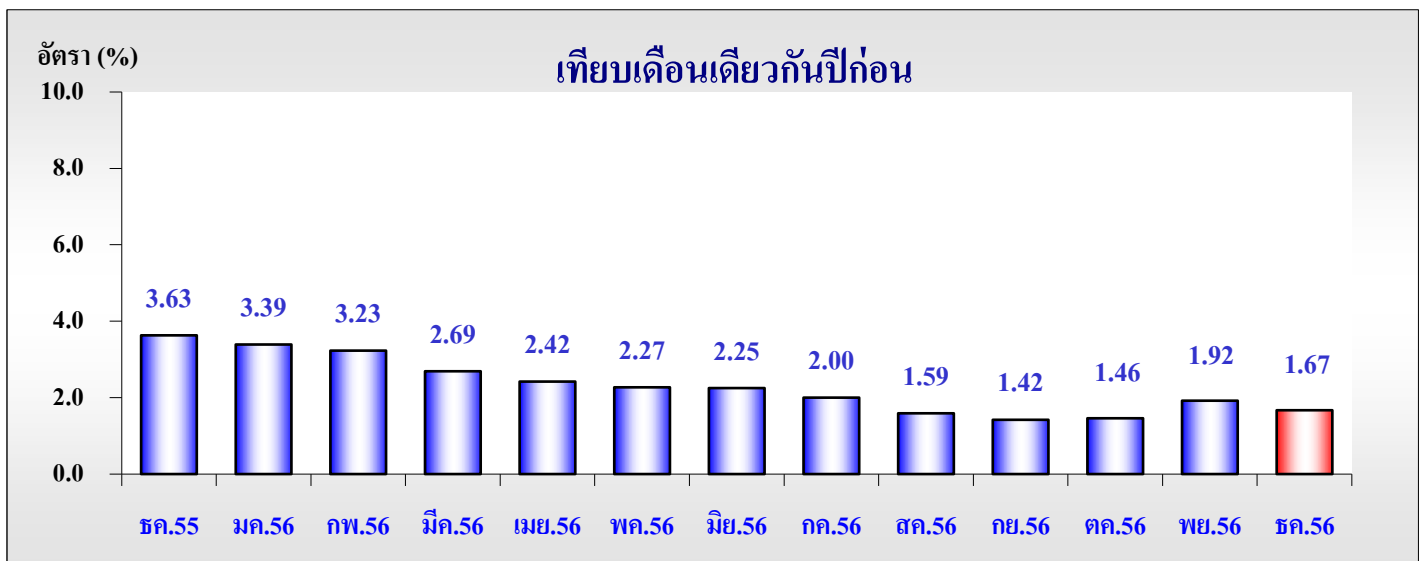
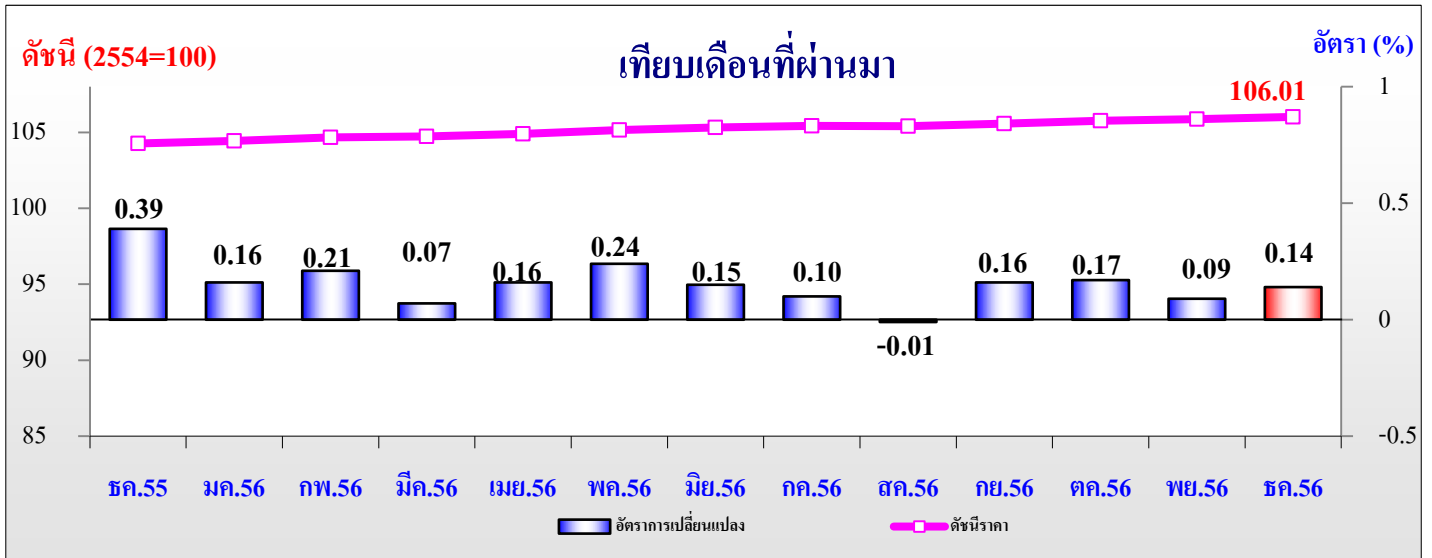
คาดการณ์อัตราเงินเฟ้อปี 2557 อยู่ระหว่างร้อยละ 2.00–2.80 โดยมีสมมติฐานหลัก คือ 1) อัตราการเติบโตทางเศรษฐกิจ (GDP) ร้อยละ 3.0–5.0 2) ราคาน้ำมันดิบดูไบ อยู่ระหว่าง 95–115 ดอลลาร์สหรัฐ/บาร์เรล 3) อัตราแลกเปลี่ยนอยู่ระหว่าง 29–34 บาท/ดอลลาร์สหรัฐ 4) รัฐบาลยังคงมาตรการลดภาระค่าครองชีพ ได้แก่ จัดให้มีรถโดยสารประจำทางและรถไฟฟ้าชั้น 3 โดยไม่เสียค่าใช้จ่าย ค่าเล่าเรียนฟรี สนับสนุนค่าชุดนักเรียนและอุปกรณ์การศึกษา การอุดหนุนราคาน้ำมันดีเซล การอุดหนุนการใช้ไฟฟ้าสำหรับผู้ใช้ไฟฟ้ามิเตอร์ขนาด 5 แอมแปร์ ไม่เกิน 50 หน่วย

\*\*\*\*\*

กลุ่มดัชนีราคาผู้บริโภค  
สำนักสารสนเทศและดัชนีเศรษฐกิจการค้า  
2 มกราคม 2557



# ดัชนีราคาผู้บริโภคทั่วไปของประเทศ ธันวาคม 2556



# ตารางที่ 1

## ดัชนีราคาผู้บริโภคทั่วไปของประเทศ

เดือนธันวาคม 2556

( 2554 = 100)

รายการ	สัดส่วน น้ำหนัก ธค.56	เดือนธันวาคม 2556					เดือนพฤศจิกายน 2556			
		ดัชนี		อัตราการเปลี่ยนแปลง			ดัชนี		อัตราการเปลี่ยนแปลง	
		ธค.56	ธค.55	M/M	Y/Y	A/A	พย.56	M/M	Y/Y	A/A
<b>ดัชนีราคาผู้บริโภคทั่วไป</b>	100.00	106.01	104.27	0.14	1.67	2.18	105.86	0.09	1.92	2.24
<i>หมวดอาหารและเครื่องดื่มไม่มีแอลกอฮอล์</i>	34.38	109.72	106.51	0.00	3.01	3.40	109.72	0.09	3.85	3.45
ข้าวแป้งและผลิตภัณฑ์จากแป้ง	3.39	104.03	102.34	-0.05	1.65	1.11	104.08	0.27	1.68	1.07
เนื้อสัตว์ เป็ดไก่และสัตว์น้ำ	6.58	109.97	102.02	0.40	7.79	6.59	109.53	0.03	8.51	6.48
ไข่และผลิตภัณฑ์นม	1.77	106.26	99.83	-0.10	6.44	5.00	106.37	-1.11	6.98	4.87
ผักและผลไม้	4.23	118.90	118.99	-1.75	-0.08	6.47	121.02	-1.63	5.45	7.10
- ผักสด	1.73	114.45	127.30	-2.82	-10.09	11.81	117.77	-1.61	12.82	14.24
- ผลไม้สด	2.04	123.57	117.31	-1.02	5.34	5.21	124.84	-2.26	2.32	5.20
เครื่องประกอบอาหาร	1.77	108.30	105.78	0.33	2.38	0.91	107.94	0.96	2.16	0.79
เครื่องดื่มไม่มีแอลกอฮอล์	1.74	104.14	103.66	-0.04	0.46	1.13	104.18	0.04	0.57	1.19
อาหารบริโภค-ในบ้าน	9.33	109.89	107.84	0.21	1.90	1.75	109.66	0.61	1.71	1.72
อาหารบริโภค-นอกบ้าน	5.56	107.29	104.42	0.55	2.75	1.62	106.70	0.64	2.18	1.51
<i>หมวดอื่น ๆ ไม่ใช่อาหารและเครื่องดื่ม</i>	65.62	103.84	102.84	0.22	0.97	1.50	103.61	0.09	0.86	1.55
หมวดเครื่องนุ่งห่มและรองเท้า	2.98	102.22	101.26	0.05	0.95	0.86	102.17	0.02	0.90	0.84
หมวดเคหสถาน	24.27	105.12	104.26	0.09	0.82	1.89	105.03	0.06	0.83	1.99
หมวดการตรวจรักษาและบริการส่วนบุคคล	6.35	102.23	101.68	-0.03	0.54	0.87	102.26	0.15	0.73	0.90
หมวดพาหนะการขนส่งและการสื่อสาร	24.94	103.35	102.15	0.47	1.17	1.33	102.87	0.12	0.84	1.34
- ค่าโดยสารสาธารณะ	2.11	102.20	101.93	0.00	0.26	1.02	102.20	0.02	0.26	1.08
- น้ำมันเชื้อเพลิง	7.78	109.32	105.70	1.51	3.42	3.37	107.69	0.36	2.47	3.36
- การสื่อสาร	3.87	99.79	99.83	0.02	-0.04	-0.10	99.77	0.00	-0.05	-0.11
หมวดการบันเทิง การอ่าน การศึกษา	5.79	101.20	100.64	0.05	0.56	0.49	101.15	0.04	0.50	0.49
หมวดยาสูบและเครื่องดื่มมีแอลกอฮอล์	1.28	111.99	107.77	0.10	3.92	5.84	111.88	0.35	3.85	6.02
<b>ดัชนีราคาผู้บริโภคพื้นฐาน *</b>	71.76	103.64	102.71	0.10	0.91	1.00	103.54	0.18	0.85	1.02
กลุ่มอาหารสดและพลังงาน	28.24	112.10	108.16	0.26	3.64	5.17	111.81	-0.16	4.63	5.31
- อาหารสด	15.98	111.47	107.04	-0.33	4.14	5.54	111.84	-0.50	6.22	5.67
- พลังงาน	12.26	113.65	110.35	1.02	2.99	4.79	112.50	0.30	2.35	4.95

\* ดัชนีผู้บริโภคชุดทั่วไปที่หักรายการสินค้ากลุ่มอาหารสดและสินค้ากลุ่มพลังงาน

กลุ่มดัชนีราคาผู้บริโภค

สำนักสารสนเทศและดัชนีเศรษฐกิจการค้า

กระทรวงพาณิชย์

2 มกราคม 2557

ตารางที่ 2

อัตราการเปลี่ยนแปลงดัชนีราคาผู้บริโภคทั่วไปของประเทศ ปี 2551 - 2556

เดือน	อัตราการเปลี่ยนแปลงเปรียบเทียบ																	
	จากเดือนก่อนหน้า						จากเดือนเดียวกันปีก่อน						จากระยะเดียวกันปีก่อน					
	ปี 2551	ปี 2552	ปี 2553	ปี 2554	ปี 2555	ปี 2556	ปี 2551	ปี 2552	ปี 2553	ปี 2554	ปี 2555	ปี 2556	ปี 2551	ปี 2552	ปี 2553	ปี 2554	ปี 2555	ปี 2556
มค.	0.8	0.0	0.6	0.54	0.39	0.16	4.3	-0.4	4.1	3.03	3.38	3.39	4.3	-0.4	4.1	3.03	3.38	3.39
กพ.	0.7	1.0	0.56	0.40	0.37	0.21	5.4	-0.1	3.7	2.87	3.35	3.23	4.8	-0.3	3.9	2.95	3.36	3.30
มีค.	0.6	0.5	0.23	0.49	0.59	0.07	5.3	-0.2	3.4	3.14	3.45	2.69	5.0	-0.3	3.8	3.01	3.39	3.09
เมย.	1.8	1.0	0.50	1.38	0.42	0.16	6.2	-0.9	3.0	4.04	2.47	2.42	5.3	-0.4	3.5	3.27	3.16	2.92
พค.	2.1	-0.3	0.20	0.34	0.39	0.24	7.6	-3.3	3.5	4.19	2.53	2.27	5.8	-1.1	3.6	3.45	3.03	2.80
มิย.	1.2	0.4	0.26	0.13	0.16	0.15	8.9	-4.0	3.3	4.06	2.56	2.25	6.3	-1.6	3.5	3.56	2.95	2.70
กค.	0.3	0.0	0.16	0.18	0.35	0.10	9.2	-4.4	3.4	4.08	2.73	2.00	6.6	-1.9	3.5	3.64	2.92	2.60
สค.	-3.0	0.4	0.23	0.43	0.40		6.4	-1.0	3.3	4.29	2.69		6.7	-1.9	3.5	3.72	2.89	
กย.	0.2	0.2	-0.07	-0.33	0.34		6.0	-1.0	3.0	4.03	3.38		6.5	-1.7	3.4	3.75	2.94	
ตค.	-1.2	0.2	0.03	0.19	0.13		3.9	0.4	2.8	4.19	3.32		6.3	-1.5	3.4	3.79	2.99	
พย.	-1.2	0.3	0.21	0.21	-0.35		2.2	1.9	2.8	4.19	2.74		5.9	-1.2	3.4	3.83	2.96	
ธค.	-1.6	-0.1	0.16	-0.48	0.39		0.4	3.5	3.0	3.53	3.63		5.5	-0.9	3.3	3.81	3.02	