

ดัชนีราคาผู้บริโภคของประเทศ

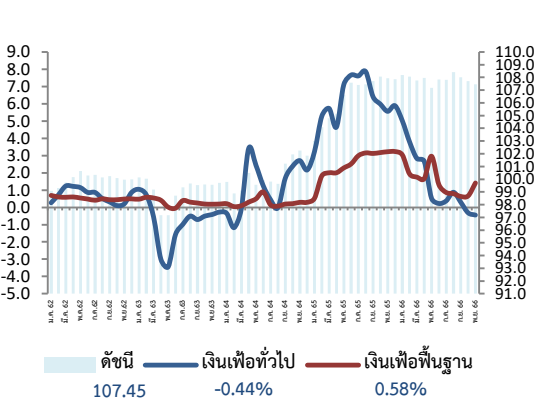
เดือนพฤศจิกายน ปี 2566

7 ธันวาคม 2566



สำนักงานนโยบายและยุทธศาสตร์การค้า (สนค.)

สถิติอัตราเงินเฟ้อ

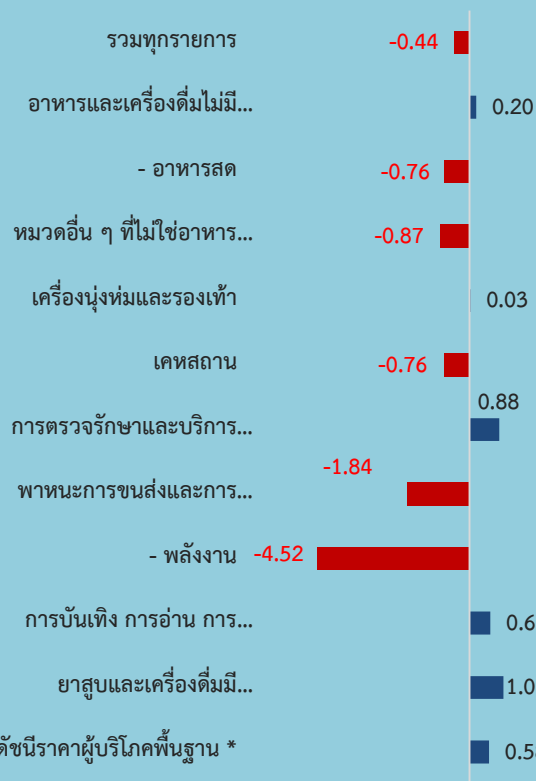


ดัชนีราคาผู้บริโภคเดือนพฤศจิกายน 2566 เท่ากับ 107.45 (ปีฐาน 2562 = 100)

เมื่อเทียบกับ	การเปลี่ยนแปลง	ร้อยละ
1. เดือนพฤศจิกายน 2565 (YoY)	ลดลง	-0.44
2. เดือนตุลาคม 2566 (MoM)	ลดลง	-0.25
3. เฉลี่ย 11 เดือน (ม.ค. - พ.ย.) ปี 2566 เทียบกับช่วงเดียวกันของปีก่อน (AoA)	สูงขึ้น	1.41

Highlights ดัชนีราคาผู้บริโภคของไทยเดือนพฤศจิกายน 2566 เท่ากับ 107.45 เมื่อเทียบกับเดือนเดียวกันของปีก่อนอัตราเงินเฟ้อทั่วไปลดลงร้อยละ -0.44 (YoY) เป็นการลดลงต่อเนื่องเป็นเดือนที่ 2 (เดือนตุลาคม 2566 ลดลงร้อยละ -0.31) โดยมีปัจจัยหลักจากราคาพลังงาน (ค่ากระแสไฟฟ้าและน้ำมันเชื้อเพลิง) ที่ปรับลดลงตามนโยบายของภาครัฐ และราคาน้ำมันในตลาดโลกที่ปรับตัวลดลง ประกอบกับสินค้าสำคัญในกลุ่มอาหารสดราคายังคงลดลงเมื่อเทียบกับปีที่ผ่านมา โดยเฉพาะเนื้อสุกร และไก่สด สำหรับราคาสินค้าและบริการอื่น ๆ ยังคงเคลื่อนไหวในทิศทางปกติ อย่างไรก็ตาม สินค้าสำคัญหลายชนิดราคาสูงขึ้นเมื่อเทียบกับปีก่อนหน้า อาทิ ข้าวสารเจ้า ข้าวสารเหนียว ผักสดและผลไม้ เป็นต้น เมื่อเทียบกับเดือนที่ผ่านมาอัตราเงินเฟ้อลดลง ร้อยละ -0.25 (MoM) และเมื่อเทียบเฉลี่ย 11 เดือน (ม.ค. - พ.ย.) 2566 สูงขึ้นร้อยละ 1.41 (AoA)

อัตราการเปลี่ยนแปลงดัชนีราคาเดือนพฤศจิกายน 2566

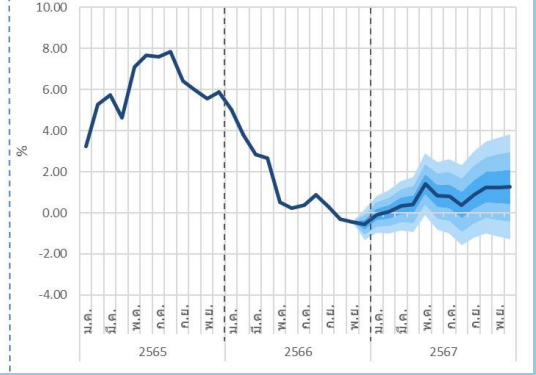


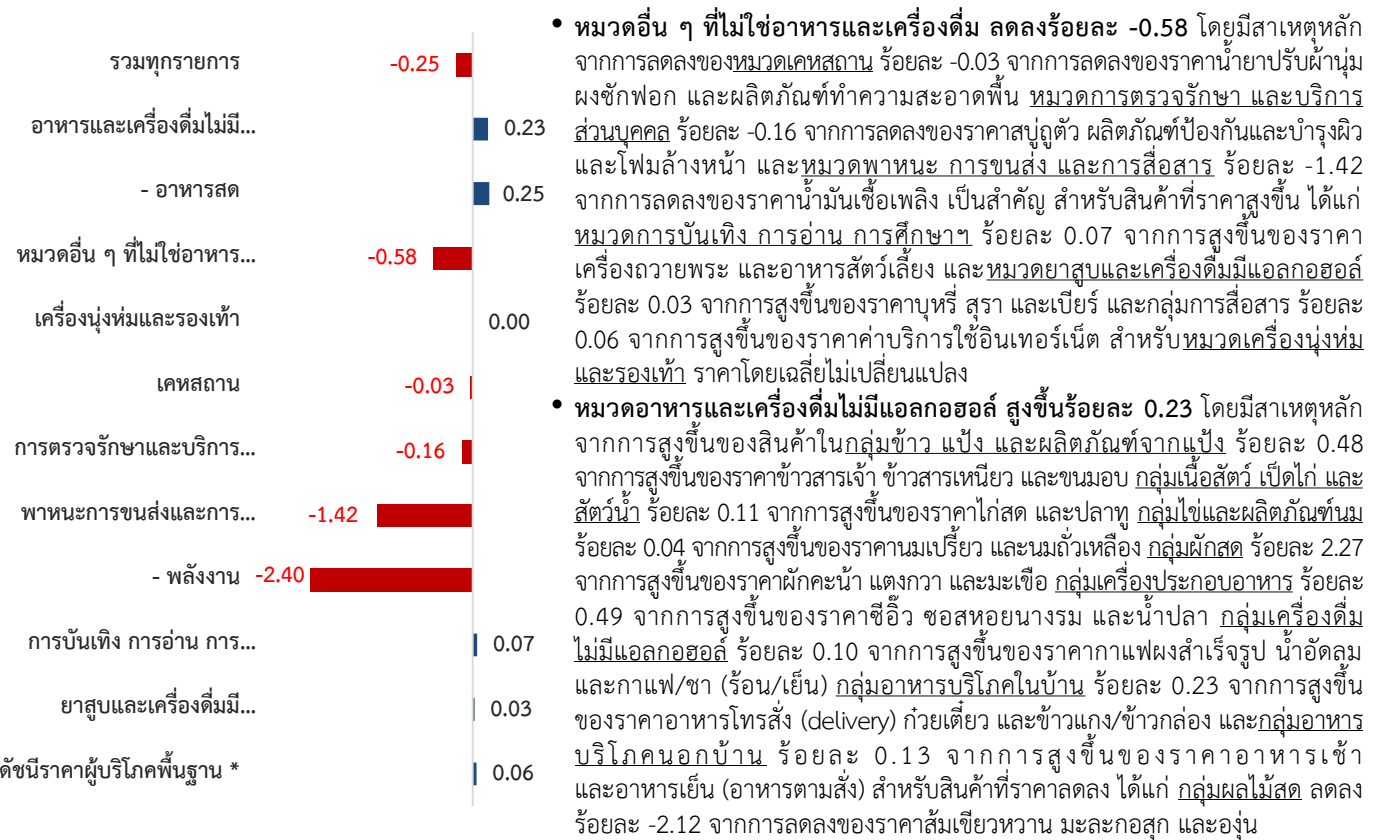
ทั้งนี้ เมื่อหักอาหารสดและพลังงานออกแล้ว อัตราเงินเฟ้อพื้นฐานขยายตัวร้อยละ 0.58 (YoY) เมื่อเทียบกับเดือนก่อนหน้า สูงขึ้นร้อยละ 0.06 (MoM) และเฉลี่ย 11 เดือน (ม.ค. - พ.ย.) 2566 สูงขึ้นร้อยละ 1.33 (AoA)

1. เทียบกับเดือนพฤศจิกายน 2565 ลดลงร้อยละ -0.44 (YoY) โดยมีการเปลี่ยนแปลงของราคาสินค้าและบริการ ดังนี้

- หมวดอื่น ๆ ที่ไม่ใช่อาหารและเครื่องดื่ม ลดลงร้อยละ -0.87 ตามการลดลงของราคาสินค้าในหมวดเคหสถาน ร้อยละ -0.76 จากการลดลงของราคาค่ากระแสไฟฟ้า ผงซักฟอก และน้ำยาปรับผ้านุ่ม และหมวดพาหนะ การขนส่ง และการสื่อสาร ร้อยละ -1.84 จากการลดลงของราคาน้ำมันเชื้อเพลิง และค่าโดยสารรถไฟฟ้า ในขณะที่มีสินค้าที่ราคาสูงขึ้น ได้แก่ หมวดเครื่องนุ่งห่มและรองเท้า ร้อยละ 0.03 จากการสูงขึ้นของราคาเครื่องแบบนักเรียนอนุบาล เครื่องแบบนักเรียนมัธยมชายและหญิง หมวดการตรวจรักษาและบริการส่วนบุคคล ร้อยละ 0.88 จากการสูงขึ้นของราคาแปรงทาสีฟัน ยาสีฟัน หมวดการบันเทิง การอ่าน การศึกษา ร้อยละ 0.62 จากการสูงขึ้นของราคาอาหารสัตว์เลี้ยง และเครื่องถ้วยพระ และหมวดยาสูบและเครื่องดื่มมีแอลกอฮอล์ ร้อยละ 1.01 จากการสูงขึ้นของราคาบุหรี่ สุรา และเบียร์ และกลุ่มการสื่อสาร ร้อยละ 0.19 จากการสูงขึ้นของค่าบริการใช้อินเทอร์เน็ต และค่าส่งพัสดุ
- หมวดอาหารและเครื่องดื่มไม่มีแอลกอฮอล์ สูงขึ้นร้อยละ 0.20 ตามการสูงขึ้นของราคาสินค้าในกลุ่มข้าว แป้ง และผลิตภัณฑ์จากแป้ง ร้อยละ 5.11 จากการสูงขึ้นของราคาข้าวสารเจ้า ข้าวสารเหนียว และขนมอบ กลุ่มไข่และผลิตภัณฑ์นม ร้อยละ 6.65 จากการสูงขึ้นของราคาไข่ไก่ นมถั่วเหลือง และนมเปรี้ยว กลุ่มผักสด ร้อยละ 5.30 จากการสูงขึ้นของราคาผักคะน้า ชিং และมะนาว กลุ่มผลไม้สด ร้อยละ 1.83 จากการสูงขึ้นของราคาทุเรียน แตงโม และส้มเขียวหวาน กลุ่มเครื่องดื่มไม่มีแอลกอฮอล์ ร้อยละ 2.16 จากการสูงขึ้นของราคากาแฟสำเร็จรูป กาแฟ/ชา (ร้อน/เย็น) และกาแฟสำเร็จรูปพร้อมดื่ม กลุ่มอาหารบริโภคในบ้าน ร้อยละ 1.66 จากการสูงขึ้นของราคากับข้าวสำเร็จรูป อาหารว่าง และก๋วยเตี๋ยว และกลุ่มอาหารบริโภคนอกบ้าน ร้อยละ 0.85 จากการสูงขึ้นของราคาอาหารเช้า อาหารกลางวัน (ข้าวราดแกง) และอาหารเย็น (อาหารตามสั่ง) ในขณะที่มีสินค้าที่ราคาลดลงได้แก่ สินค้าในกลุ่มเนื้อสัตว์ เป็ดไก่ และสัตว์น้ำ ร้อยละ -7.15 จากการลดลงของราคาเนื้อสุกร และไก่สด และกลุ่มเครื่องประกอบอาหาร ร้อยละ -0.39 จากการลดลงของราคาน้ำมันพืช เครื่องปรุงรส และมะขามเปียก

แนวโน้มอัตราเงินเฟ้อปี 2567



2. เทียบกับเดือนตุลาคม 2566 **ลดลงร้อยละ -0.25 (MoM)** โดยมีการเปลี่ยนแปลงของราคาสินค้าและบริการ ดังนี้3. เฉลี่ย 11 เดือน (ม.ค. - พ.ย.) ปี 2566 เทียบกับช่วงเดียวกันของปีก่อน **สูงขึ้นร้อยละ 1.41 (AoA)** โดยมีการเปลี่ยนแปลงของราคาสินค้าและบริการ ดังนี้

4. อัตราการเปลี่ยนแปลงของเงินเฟ้อ (YoY) จำแนกรายภาค เดือนพฤศจิกายน 2566



อัตราการเปลี่ยนแปลง (YoY) จำแนกรายภาค มีรายละเอียดดังนี้

ภาค	รวม	อาหารและเครื่องดื่มไม่มีแอลกอฮอล์	อื่น ๆ ที่ไม่ใช่อาหารและเครื่องดื่ม
	การเปลี่ยนแปลง (ร้อยละ)	การเปลี่ยนแปลง (ร้อยละ)	การเปลี่ยนแปลง (ร้อยละ)
1. กรุงเทพฯ และปริมาณ	0.01	0.67	-0.43
2. ภาคกลาง	-0.63	-0.08	-1.01
3. ภาคเหนือ	-0.48	0.41	-1.17
4. ภาคตะวันออกเฉียงเหนือ	-0.67	-0.17	-1.07
5. ภาคใต้	-0.48	0.20	-0.98

ดัชนีราคาผู้บริโภคจำแนกรายภาค พบว่า ดัชนีราคาผู้บริโภคเมื่อเทียบกับเดือนเดียวกันของปีก่อนหน้าลดลงในเกือบทุกภูมิภาค ยกเว้นกรุงเทพฯ และปริมาณ ที่ดัชนีฯ สูงขึ้น โดยอัตราเงินเฟ้อของกรุงเทพฯ และปริมาณ สูงขึ้นร้อยละ 0.01 ในขณะที่ ภาคเหนือ และภาคใต้ ลดลงเท่ากันที่ร้อยละ -0.48 ภาคกลาง ลดลงร้อยละ -0.63 และภาคตะวันออกเฉียงเหนือ ลดลงร้อยละ -0.67

เมื่อพิจารณาเป็นรายสินค้า พบว่า สินค้าสำคัญที่ราคาปรับตัวสูงขึ้นในทุกภาค ได้แก่ ข้าวสารเจ้า ไข่ไก่ และค่าเช่าบ้าน สำหรับสินค้าสำคัญที่ราคาลดลงในทุกภาค ได้แก่ เนื้อสุกร น้ำมันพืช ค่ากระแสไฟฟ้า และน้ำมันดีเซล

5. แนวโน้มอัตราเงินเฟ้อเดือนธันวาคม 2566

แนวโน้มอัตราเงินเฟ้อทั่วไปเดือนธันวาคม ๒๕๖๖ มีแนวโน้มลดลงต่อเนื่องจากช่วงเดือนที่ผ่านมาตามราคาสินค้าในกลุ่มอาหาร โดยเฉพาะเนื้อสัตว์ และเครื่องประกอบอาหาร กลุ่มพลังงาน ทั้งค่ากระแสไฟฟ้า น้ำมันเชื้อเพลิงในกลุ่มดีเซล และแก๊สโซฮอล์ รวมถึงสินค้าอุปโภคที่จำเป็นต่อการครองชีพอีกหลายรายการ และต้นทุนการผลิตที่ปรับลดลง จากมาตรการลดค่าครองชีพให้กับประชาชน ประกอบกับฐานราคาในช่วงเดียวกันของปี ๒๕๖๕ อยู่ระดับสูง มีส่วนทำให้อัตราเงินเฟ้อมีแนวโน้มลดลง อย่างไรก็ตาม อุปสงค์ในประเทศที่ปรับตัวดีขึ้น จากมาตรการกระตุ้นเศรษฐกิจของรัฐบาล โดยเฉพาะมาตรการด้านการท่องเที่ยวในช่วงเทศกาลปลายปี การส่งออกที่ขยายตัวได้ต่อเนื่อง และราคาสินค้าเกษตรสำคัญยังมีแนวโน้มสูงขึ้น รวมทั้ง สถานการณ์อุปทานพลังงานที่ยังตึงตัว และมาตรการช่วยเหลือด้านหนี้สินให้กับประชาชน ซึ่งจะเป็นแรงส่งให้เงินเฟ้อไม่เป็นไปตามที่คาดไว้ได้

ทั้งนี้ กระทรวงพาณิชย์ คาดการณ์อัตราเงินเฟ้อทั่วไปปี 2566 อยู่ระหว่างร้อยละ 1.0-1.7 (ค่ากลางร้อยละ 1.35) สำหรับคาดการณ์อัตราเงินเฟ้อทั่วไปปี 2567 อยู่ระหว่างร้อยละ (-0.3) -1.7 (ค่ากลางร้อยละ 0.7) ซึ่งเป็นอัตราที่สอดคล้องกับสถานการณ์เศรษฐกิจในปัจจุบัน

ตารางแสดงดัชนีราคาผู้บริโภคทั่วไปและอัตราการเปลี่ยนแปลงเดือนพฤศจิกายน 2566 (ปีฐาน 2562 = 100)

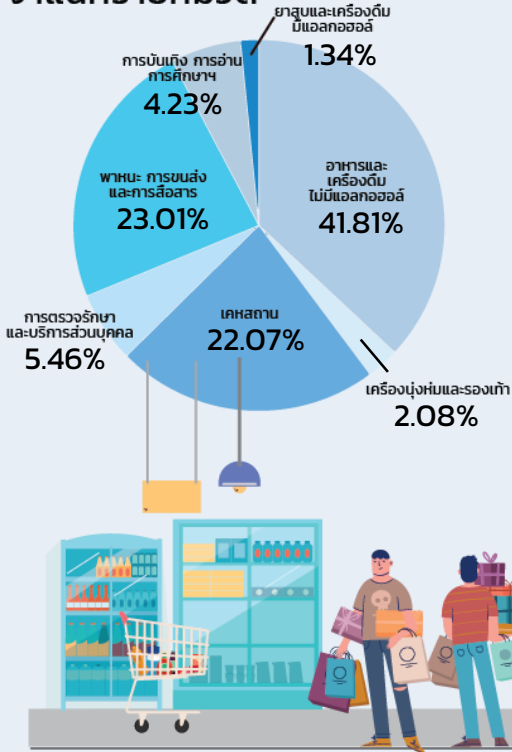
รายการ	สัดส่วน น้ำหนัก พ.ย. 66	เดือนพฤศจิกายน 2566					เดือนตุลาคม 2566			
		ดัชนี		อัตราการเปลี่ยนแปลง			ดัชนี		อัตราการเปลี่ยนแปลง	
		พ.ย. 66	พ.ย. 65	M/M	Y/Y	A/A	ต.ค. 66	M/M	Y/Y	A/A
ดัชนีราคาผู้บริโภคทั่วไป	100.00	107.45	107.92	-0.25	-0.44	1.41	107.72	-0.28	-0.31	1.60
หมวดอาหารและเครื่องดื่มไม่มีแอลกอฮอล์	41.81	111.11	110.89	0.23	0.20	2.87	110.85	0.18	-0.65	3.14
ข้าวแป้งและผลิตภัณฑ์จากแป้ง	3.92	102.50	97.52	0.48	5.11	4.06	102.01	1.16	4.79	3.94
เนื้อสัตว์ เป็ดไก่และสัตว์น้ำ	9.09	109.09	117.49	0.11	-7.15	-2.03	108.97	-1.10	-7.26	-1.51
ไข่และผลิตภัณฑ์นม	2.29	119.80	112.33	0.04	6.65	7.54	119.75	-0.10	6.70	7.63
ผักและผลไม้	5.81	114.14	110.13	0.42	3.64	8.89	113.66	1.77	-2.38	9.45
- ผักสด	2.82	119.62	113.60	2.27	5.30	8.25	116.96	5.56	-7.54	8.57
- ผลไม้สด	2.31	105.19	103.30	-2.12	1.83	7.34	107.47	-2.28	1.71	7.90
เครื่องประกอบอาหาร	2.37	116.66	117.12	0.49	-0.39	-0.31	116.09	-0.17	-1.14	-0.30
เครื่องดื่มไม่มีแอลกอฮอล์	2.24	108.77	106.47	0.10	2.16	3.89	108.66	0.16	2.62	4.06
อาหารบริโภคในบ้าน	9.13	112.76	110.92	0.23	1.66	3.53	112.50	0.33	1.67	3.72
อาหารบริโภคนอกบ้าน	6.96	111.44	110.50	0.13	0.85	2.96	111.29	0.06	1.13	3.19
หมวดอื่น ๆ ที่ไม่ใช่อาหารและเครื่องดื่ม	58.19	105.15	106.07	-0.58	-0.87	0.41	105.76	-0.61	-0.09	0.55
หมวดเครื่องนุ่งห่มและรองเท้า	2.08	100.01	99.98	0.00	0.03	0.26	100.01	-0.17	0.09	0.28
หมวดเคหสถาน	22.07	102.51	103.30	-0.03	-0.76	1.39	102.54	0.01	-0.68	1.59
หมวดการตรวจรักษาและบริการส่วนบุคคล	5.46	103.43	102.53	-0.16	0.88	1.63	103.60	0.22	1.27	1.72
หมวดพาหนะการขนส่งและการสื่อสาร	23.01	109.66	111.72	-1.42	-1.84	-0.87	111.24	-1.58	-0.04	-0.77
- ค่าโดยสารสาธารณะ	1.40	109.92	108.35	0.14	1.45	3.95	109.77	-0.09	1.36	4.20
- น้ำมันเชื้อเพลิง	9.30	123.64	129.79	-3.49	-4.74	-2.71	128.11	-3.73	-0.37	-2.51
- การสื่อสาร	4.05	100.06	99.87	0.06	0.19	0.09	100.00	0.00	0.13	0.09
หมวดการบันเทิง การอ่าน การศึกษา	4.23	101.02	100.40	0.07	0.62	0.99	100.95	0.02	0.56	1.02
หมวดยาสูบและเครื่องดื่มมีแอลกอฮอล์	1.34	103.68	102.64	0.03	1.01	0.78	103.65	0.46	1.07	0.75
ดัชนีราคาผู้บริโภคพื้นฐาน *	65.19	104.52	103.92	0.06	0.58	1.33	104.46	0.08	0.66	1.41
กลุ่มอาหารสดและพลังงาน	34.81	112.89	115.52	-0.81	-2.28	1.57	113.81	-0.93	-2.09	1.97
- อาหารสด	21.11	110.18	111.02	0.25	-0.76	2.81	109.90	0.20	-2.45	3.17
- พลังงาน	13.69	118.71	124.33	-2.40	-4.52	-0.22	121.63	-2.59	-1.55	0.22

* หมายเหตุ: ดัชนีราคาผู้บริโภคพื้นฐาน หมายถึง ดัชนีราคาผู้บริโภคทั่วไปหักรายการสินค้ากลุ่มอาหารสดและสินค้ากลุ่มพลังงาน

Concept ดัชนีราคาผู้บริโภคประเทศไทย ปีฐาน 2562 มีจำนวนรายการสินค้าและบริการ ทั้งสิ้น 430 รายการ (ปีฐาน 2558 มีจำนวน 422 รายการ) ครอบคลุมสินค้าและบริการ 7 หมวดที่จำเป็นต่อการครองชีพ ได้แก่ 1) หมวดอาหารและเครื่องดื่มไม่มีแอลกอฮอล์ 2) หมวดเครื่องนุ่งห่มและรองเท้า 3) หมวดเคหสถาน 4) หมวดการตรวจรักษาและบริการส่วนบุคคล 5) หมวดพาหนะ การขนส่งและการสื่อสาร 6) หมวดการบันเทิง การอ่าน การศึกษา 7) หมวดยาสูบและเครื่องดื่มมีแอลกอฮอล์ โดยการคำนวณดัชนีราคาผู้บริโภคทั่วไปนั้น จะเปรียบเทียบราคาสินค้าในช่วงระยะเวลาหนึ่งๆ กับราคาสินค้าในช่วงเวลาเริ่มต้น เรียกว่า "ปีฐาน" ที่กำหนดตัวเลขดัชนีเท่ากับ 100 ทั้งนี้ คริวเรือนผู้บริโภคที่ครอบคลุมในการคำนวณดัชนีปีฐาน 2562 ได้แก่ คริวเรือนรวมเขตเทศบาล ครอบคลุมได้ 6,987 – 50,586 บาทต่อเดือนต่อครัวเรือน รวมค่าใช้จ่ายที่ไม่เป็นตัวเงินไม่เกิน ร้อยละ 42.19 สมาชิกครัวเรือนตั้งแต่ 1 คนขึ้นไป ในพื้นที่ กรุงเทพมหานครและปริมณฑล และภูมิภาค 4 ภาค รวมทั้งสิ้น 48 จังหวัด ทั้งนี้ ในปี 2566 ได้มีการเพิ่มจังหวัดตัวแทนอีก 4 จังหวัด รวมเป็น 52 จังหวัด^{1/} เพื่อให้ดัชนีราคาผู้บริโภคมีความครอบคลุมมากยิ่งขึ้น

^{1/} 52 จังหวัด ที่ใช้ในการคำนวณดัชนีราคาผู้บริโภค ได้แก่ กรุงเทพมหานครและปริมณฑล 1. กรุงเทพมหานคร 2.นนทบุรี 3.ปทุมธานี 4.สมุทรปราการ ภาคกลาง 5.พระนครศรีอยุธยา 6.ลพบุรี 7.สิงห์บุรี 8.ชลบุรี 9.ระยอง 10.จันทบุรี 11.ปราจีนบุรี 12.ราชบุรี 13.สุพรรณบุรี 14.เพชรบุรี 15.ประจวบคีรีขันธ์ 16.ฉะเชิงเทรา 17.นครปฐม 18.สระแก้ว 19.กาญจนบุรี ภาคเหนือ 20.นครสวรรค์ 21.ตาก 22.แพร่ 23.เชียงใหม่ 24.เชียงราย 25.อุตรดิตถ์ 26.พิษณุโลก 27.เพชรบูรณ์ 28.น่าน 29.พะเยา 30.ลำปาง ภาคตะวันออกเฉียงเหนือ 31.นครราชสีมา 32.ขอนแก่น 33.สุรินทร์ 34.อุบลราชธานี 35.หนองคาย 36.ศรีสะเกษ 37.มุกดาหาร 38.อุดรธานี 39.ร้อยเอ็ด 40.นครพนม 41.เลย 42.กาฬสินธุ์ 43.บึงกาฬ ภาคใต้ 44.สุราษฎร์ธานี 45.นครศรีธรรมราช 46.ตรัง 47.สงขลา 48.ยะลา 49.ภูเก็ต 50.กระบี่ 51.นราธิวาส 52.ระนอง

สัดส่วนน้ำหนัก จำแนกรายหมวด



อัตราเงินเฟ้อทั่วไป เดือนพฤศจิกายน 2566 อยู่ที่ร้อยละ -0.44 (YoY)

ดัชนีราคาผู้บริโภคของไทยเดือนพฤศจิกายน 2566 เท่ากับ 107.45

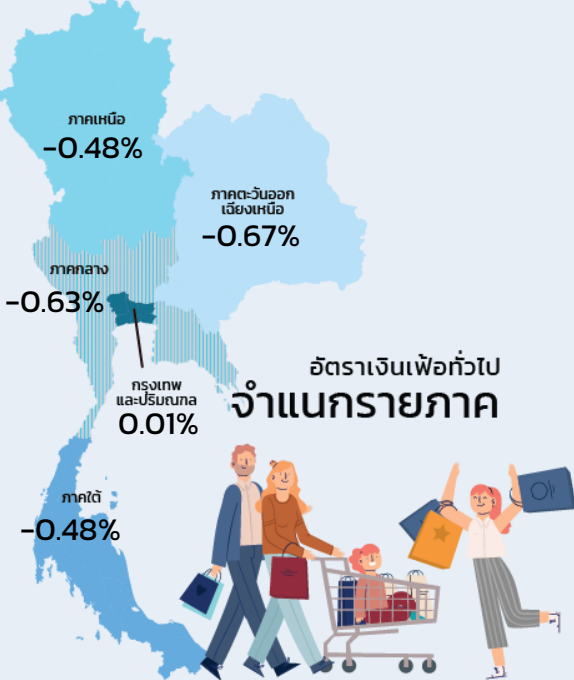
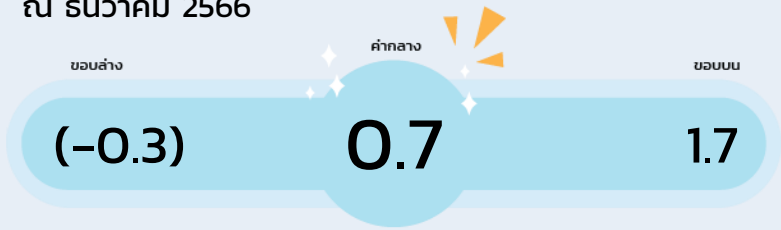
เมื่อเทียบกับเดือนเดียวกันของปีก่อนอัตราเงินเฟ้อทั่วไปลดลงร้อยละ -0.44 (YoY) เป็นการลดลงต่อเนื่องเป็นเดือนที่ 2 (เดือนตุลาคม 2566 ลดลงร้อยละ -0.31) โดยมีปัจจัยหลักจากราคาพลังงาน (ค่ากระแสไฟฟ้าและน้ำมันเชื้อเพลิง) ที่ปรับลดลงตามนโยบายของภาครัฐ และราคาน้ำมันในตลาดโลกที่ปรับตัวลดลง ประกอบกับสินค้าสำคัญในกลุ่มอาหารสดราคายังคงลดลงเมื่อเทียบกับปีที่ผ่านมา โดยเฉพาะเนื้อสุกร และไก่สดสำหรับราคาสินค้าและบริการอื่น ๆ ยังคงเคลื่อนไหวในทิศทางปกติ อย่างไรก็ตาม สินค้าสำคัญหลายชนิดราคาสูงขึ้นเมื่อเทียบกับปีก่อนหน้า อาทิ ข้าวสารเจ้า ข้าวสารเหนียว ผักสดและผลไม้ เป็นต้น เมื่อเทียบกับเดือนที่ผ่านมาอัตราเงินเฟ้อลดลง ร้อยละ -0.25 (MoM) และเมื่อเทียบเฉลี่ย 11 เดือน (ม.ค. - พ.ย.) 2566 สูงขึ้นร้อยละ 1.41 (AoA) ทั้งนี้ เมื่อหักอาหารสดและพลังงานออกแล้ว อัตราเงินเฟ้อพื้นฐานขยายตัวร้อยละ 0.58 (YoY) เมื่อเทียบกับเดือนก่อนหน้า สูงขึ้นร้อยละ 0.06 (MoM) และเฉลี่ย 11 เดือน (ม.ค. - พ.ย.) 2566 สูงขึ้นร้อยละ 1.33 (AoA)

อัตราการเปลี่ยนแปลง จำแนกรายหมวด



คาดการณ์อัตราเงินเฟ้อ ปี 2567

ณ ธันวาคม 2566



อัตราการเติบโตทางเศรษฐกิจ (GDP)	2.7 - 3.7	ร้อยละ (ข้อมูลจากสศช.)
ราคาน้ำมันดิบดูไบ	80 - 90	เหรียญสหรัฐ/บาร์เรล
อัตราแลกเปลี่ยน	34.0 - 36.0	บาท/เหรียญสหรัฐ

ค่าใช้จ่ายของครัวเรือน เดือนพฤศจิกายน 2566

18,068 บาท

58.19%

หมวดสินค้า
ที่ไม่ใช่อาหารและ
เครื่องดื่มที่ไม่มี
แอลกอฮอล์



41.81%

หมวดอาหาร
และเครื่องดื่ม
ที่ไม่มีแอลกอฮอล์

