

ดัชนีราคาผู้บริโภคของประเทศ

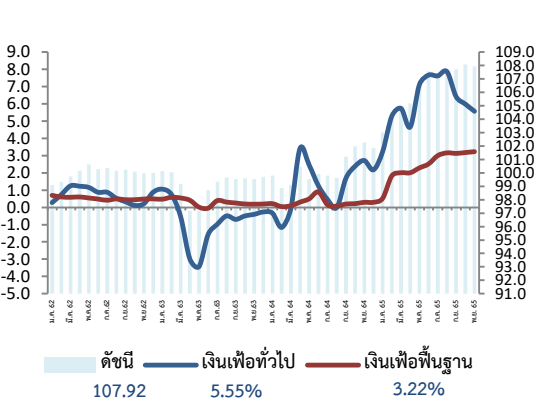
เดือนพฤศจิกายน 2565

7 ธันวาคม 2565



สำนักงานนโยบายและยุทธศาสตร์การค้า (สนค.)

สถิติอัตราเงินเฟ้อ



ดัชนีราคาผู้บริโภคเดือนพฤศจิกายน 2565 เท่ากับ 107.92 (ปีฐาน 2562 = 100)

เมื่อเทียบกับ

การเปลี่ยนแปลง

ร้อยละ

1. เดือนพฤศจิกายน 2564 (YoY)	สูงขึ้น	5.55
2. เดือนตุลาคม 2565 (MoM)	ลดลง	-0.13
3. เฉลี่ย 11 เดือน (ม.ค. - พ.ย.) ปี 2565 เทียบกับช่วงเดียวกันของปีก่อน (AoA)	สูงขึ้น	6.10

Highlights อัตราเงินเฟ้อเดือนพฤศจิกายน 2565 เมื่อเทียบกับเดือนเดียวกันของปีก่อน สูงขึ้นร้อยละ 5.55 (YoY) เป็นการเพิ่มขึ้นในอัตราที่ชะลอตัวต่อเนื่องเป็นเดือนที่ 3 (เดือนกันยายน และตุลาคม 2565 สูงขึ้นร้อยละ 6.41 และ 5.98 ตามลำดับ) และเมื่อเทียบกับเดือนก่อนหน้า ลดลงร้อยละ -0.13 (MoM) จากการลดลงของราคาสินค้าในกลุ่มอาหารสด อาทิ ผักสดและผลไม้สด เนื่องจากปริมาณผลผลิตออกสู่ตลาดมากขึ้น หลังจากสถานการณ์น้ำท่วมได้คลี่คลายลง รวมทั้งการลดลงของราคาน้ำมันสุกร และไข่ไก่ นอกจากนี้สินค้าในกลุ่มเครื่องประกอบอาหาร โดยเฉพาะน้ำมันพืชราคายังคงลดลง ส่งผลให้หมวดอาหารและเครื่องดื่มไม่มีแอลกอฮอล์ สูงขึ้นในอัตราที่ชะลอตัวที่ร้อยละ 8.40 จากร้อยละ 9.58 ในเดือนก่อนหน้า สำหรับหมวดอื่น ๆ ที่ไม่ใช่อาหารและเครื่องดื่ม สูงขึ้นร้อยละ 3.59 จากการสูงขึ้นของราคาน้ำมันเชื้อเพลิง และค่าโดยสารสาธารณะ เป็นสำคัญ อย่างไรก็ตาม มีสินค้าที่ราคาลดลง ได้แก่ เครื่องปรับอากาศ เครื่องรับโทรทัศน์ และโทรศัพท์มือถือ เป็นต้น และเฉลี่ย 11 เดือน (ม.ค.-พ.ย.) ของปี 2565 อัตราเงินเฟ้อสูงขึ้นร้อยละ 6.10 (AoA)

ทั้งนี้ เมื่อหักอาหารสดและพลังงานออกแล้ว อัตราเงินเฟ้อพื้นฐานขยายตัวร้อยละ 3.22 (YoY) เมื่อเทียบกับเดือนก่อนหน้า สูงขึ้นร้อยละ 0.13 และเฉลี่ย 11 เดือน (ม.ค.-พ.ย.) ของปี 2565 สูงขึ้นร้อยละ 2.44

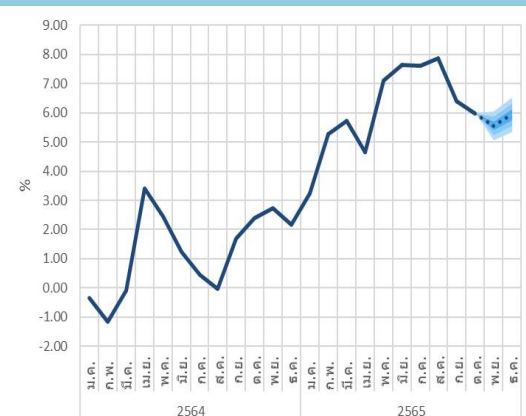
อัตราการเปลี่ยนแปลงดัชนีราคาเดือนพฤศจิกายน 2565



1. เทียบกับเดือนพฤศจิกายน 2564 สูงขึ้นร้อยละ 5.55 (YoY) โดยมีการเปลี่ยนแปลงของราคาสินค้าและบริการ ดังนี้

- หมวดอาหารและเครื่องดื่มไม่มีแอลกอฮอล์ สูงขึ้นร้อยละ 8.40 จากการสูงขึ้นของกลุ่มข้าว แป้ง และผลิตภัณฑ์จากแป้ง ร้อยละ 4.20 จากการสูงขึ้นของราคาข้าวสารเจ้า ข้าวสารเหนียว และขนมอบ กลุ่มเนื้อสัตว์ เป็ดไก่ และสัตว์น้ำ ร้อยละ 13.75 จากการสูงขึ้นของราคาเนื้อสุกร และไก่สด กลุ่มไข่และผลิตภัณฑ์นม ร้อยละ 10.80 จากการสูงขึ้นของราคาไข่ไก่ นมผง และนมสด กลุ่มผลไม้สด ร้อยละ 6.21 จากการสูงขึ้นของราคาแตงโม ลองกอง และมะม่วง กลุ่มเครื่องประกอบอาหาร ร้อยละ 7.23 จากการสูงขึ้นของราคาน้ำมันพืช ซีอิ๊ว และน้ำพริกแกง กลุ่มเครื่องดื่มไม่มีแอลกอฮอล์ ร้อยละ 5.02 จากการสูงขึ้นของราคากาแฟ/ชา (ร้อน/เย็น) กาแฟผงสำเร็จรูป และน้ำหวาน กลุ่มอาหารบริโภคในบ้าน ร้อยละ 9.68 จากการสูงขึ้นของราคาข้าวสำเร็จรูป ก๋วยเตี๋ยว และข้าวแกง/ข้าวกล่อง และกลุ่มอาหารบริโภคนอกบ้าน ร้อยละ 9.21 จากการสูงขึ้นของราคาอาหารเช้า อาหารกลางวัน (ข้าวราดแกง) และอาหารเย็น (อาหารตามสั่ง) ขณะที่กลุ่มผักสด ลดลงร้อยละ -6.88 จากการลดลงของราคาผักกาดขาว ผักชี และผักคะน้า
- หมวดอื่น ๆ ที่ไม่ใช่อาหารและเครื่องดื่ม สูงขึ้นร้อยละ 3.59 โดยมีสาเหตุหลักจากการสูงขึ้นของหมวดพาหนะ การขนส่ง และการสื่อสาร ร้อยละ 4.90 จากการสูงขึ้นของราคาน้ำมันเชื้อเพลิง ร้อยละ 11.60 และค่าโดยสารสาธารณะ ร้อยละ 5.65 หมวดเครื่องดื่มหมักและรองเท้านี้ ร้อยละ 0.27 จากการสูงขึ้นของราคาเครื่องแบบนักเรียนอนุบาล ค่าจ้างซักรีด และกางเกงขาสั้นในสตรี หมวดเคหสถาน ร้อยละ 3.54 จากการสูงขึ้นของราคาค่ากระแสไฟฟ้า ก๊าซหุงต้ม และผงซักฟอก หมวดการตรวจรักษา และบริการส่วนบุคคล ร้อยละ 1.95 จากการสูงขึ้นของราคาายาสีฟัน ค่าแต่งผมชาย และแชมพู หมวดการบันเทิง การอ่าน การศึกษา ร้อยละ 1.35 จากการสูงขึ้นของราคาค่าเล่าเรียน-ค่าธรรมเนียมการศึกษาในทุกๆระดับชั้น และหมวดยาสูบและเครื่องดื่มมีแอลกอฮอล์ ร้อยละ 1.39 จากการสูงขึ้นของราคาบุหรี่ เบียร์ และสุรา ในขณะที่กลุ่มการสื่อสาร ลดลงร้อยละ -0.01 จากการลดลงของราคาเครื่องรับโทรศัพท์มือถือ และแบตเตอรี่สำรอง

แนวโน้มเงินเฟ้อปี 2565



2. เทียบกับเดือนตุลาคม 2565 ลดลงร้อยละ -0.13 (MoM) โดยมีการเปลี่ยนแปลงของราคาสินค้าและบริการ ดังนี้



- **หมวดอาหารและเครื่องดื่มไม่มีแอลกอฮอล์ ลดลงร้อยละ -0.61** โดยมีสาเหตุหลักจากการลดลงของราคาสินค้าในกลุ่มเนื้อสัตว์ เป็ดไก่ และสัตว์น้ำ ร้อยละ -0.01 จากการลดลงของราคาเนื้อสุกร และปลานิล กลุ่มผักสด ร้อยละ -10.20 จากการลดลงของราคาผักบุง ผักคะน้า และพริกสด กลุ่มผลไม้สด ร้อยละ -2.23 จากการลดลงของราคาส้มเขียวหวาน ฝรั่ง และมะพร้าวอ่อน และกลุ่มเครื่องประกอบอาหาร ร้อยละ -0.26 จากการลดลงของราคาน้ำมันพืช และมะพร้าว (ผลแห้ง/ชุด) สำหรับสินค้าที่ราคาสูงขึ้น ได้แก่ กลุ่มข้าว แป้ง และผลิตภัณฑ์จากแป้ง ร้อยละ 0.17 จากการสูงขึ้นของราคาข้าวสารเหนียว แป้งข้าวเจ้า และขนมอบ กลุ่มไข่ และผลิตภัณฑ์นม ร้อยละ 0.09 จากการสูงขึ้นของราคานมสด นมถั่วเหลือง และนมเปรี้ยว กลุ่มเครื่องดื่มไม่มีแอลกอฮอล์ ร้อยละ 0.55 จากการสูงขึ้นของราคา กาแฟผงสำเร็จรูป น้ำดื่ม และเครื่องดื่มรสช็อกโกแลต กลุ่มอาหารบริโภคในบ้าน ร้อยละ 0.24 จากการสูงขึ้นของราคากับข้าวสำเร็จรูป อาหารโทรสั่ง (delivery) และก๋วยเตี๋ยว และกลุ่มอาหารบริโภคนอกบ้าน ร้อยละ 0.41 จากการสูงขึ้นของราคาอาหารกลางวัน (ข้าวราดแกง) และอาหารเย็น (อาหารตามสั่ง)
- **หมวดอื่น ๆ ที่ไม่ใช่อาหารและเครื่องดื่ม สูงขึ้นร้อยละ 0.20** โดยมีสาเหตุหลักจากการสูงขึ้นของหมวดพาหนะ การขนส่ง และการสื่อสาร ร้อยละ 0.40 จากการสูงขึ้นของราคาน้ำมันเชื้อเพลิง ร้อยละ 0.93 และค่าโดยสารสาธารณะ ร้อยละ 0.05 หมวดเครื่องนุ่งห่มและรองเท้า ร้อยละ 0.06 จากการสูงขึ้นของราคากางเกงขาวาวูรุษ และเสื้อยืดสตรี หมวดเคหสถาน ร้อยละ 0.06 จากการสูงขึ้นของราคา ค่าเช่าบ้าน น้ำยารีดผ้า และน้ำยาปรับผ้านุ่ม หมวดการตรวจรักษาและบริการส่วนบุคคล ร้อยละ 0.22 จากการสูงขึ้นของราคา ยาสีฟัน แชมพู และแปรงทาสีฟัน หมวดการบันเทิง การอ่าน การศึกษา ร้อยละ 0.01 จากการสูงขึ้นของราคาเครื่องถ้วยพระ อาหารสัตว์เลี้ยงและค่าห้องพักโรงแรม และหมวดยาสูบและเครื่องดื่มมีแอลกอฮอล์ ร้อยละ 0.09 จากการสูงขึ้นของราคาเบียร์ ไวน์ และสุรา สำหรับกลุ่มการสื่อสาร ราคาโดยเฉลี่ยไม่เปลี่ยนแปลง

3. เฉลี่ย 11 เดือน (ม.ค. - พ.ย.) ปี 2565 เทียบกับช่วงเดียวกันของปีก่อน สูงขึ้นร้อยละ 6.10 (AoA) โดยมีการเปลี่ยนแปลง ดังนี้

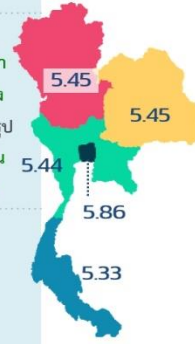


- **หมวดอาหารและเครื่องดื่มไม่มีแอลกอฮอล์ สูงขึ้นร้อยละ 6.74** จากการสูงขึ้นของราคาสินค้าในกลุ่มเนื้อสัตว์ เป็ดไก่ และสัตว์น้ำ ร้อยละ 11.59 จากการสูงขึ้นของราคาเนื้อสุกรและไก่สด กลุ่มไข่และผลิตภัณฑ์นม ร้อยละ 6.64 จากการสูงขึ้นของราคาไข่ไก่ นมสด และนมผง กลุ่มผักสด ร้อยละ 5.14 จากการสูงขึ้นของราคา ผักคะน้า ผักบุง และพริกสด กลุ่มผลไม้สด ร้อยละ 1.75 จากการสูงขึ้นของราคาส้มเขียวหวาน มะละกอสุก และแตงโม กลุ่มเครื่องประกอบอาหาร ร้อยละ 9.34 จากการสูงขึ้นของราคาน้ำมันพืช ซีอิ๊ว และกะปิ กลุ่มเครื่องดื่มไม่มีแอลกอฮอล์ ร้อยละ 2.59 จากการสูงขึ้นของราคากาแฟ/ชา (ร้อน/เย็น) น้ำปั่น ผลไม้/ผัก และกาแฟผงสำเร็จรูป กลุ่มอาหารบริโภคในบ้าน ร้อยละ 7.30 จากการสูงขึ้นของราคากับข้าวสำเร็จรูป ก๋วยเตี๋ยว และข้าวแกง/ข้าวกล่อง) และกลุ่มอาหารบริโภคนอกบ้าน ร้อยละ 6.85 จากการสูงขึ้นของราคาอาหารเช้า อาหารกลางวัน (ข้าวราดแกง) และอาหารเย็น (อาหารตามสั่ง) ในขณะที่กลุ่มข้าว แป้ง และผลิตภัณฑ์จากแป้ง ลดลงร้อยละ -1.47 จากการลดลงของราคาข้าวสารเจ้า และข้าวสารเหนียว
- **หมวดอื่น ๆ ที่ไม่ใช่อาหารและเครื่องดื่ม สูงขึ้นร้อยละ 5.66** โดยมีปัจจัยหลักจากการสูงขึ้นของหมวดพาหนะ การขนส่ง และการสื่อสาร ร้อยละ 9.38 ตามการสูงขึ้นของราคาน้ำมันเชื้อเพลิง ร้อยละ 24.91 เป็นสำคัญ หมวดเครื่องนุ่งห่มและรองเท้า ร้อยละ 0.02 จากการสูงขึ้นของราคาเสื้อกล้าม และถุงเท้าบุรุษ หมวดเคหสถาน ร้อยละ 4.85 จากการสูงขึ้นของราคา ค่ากระแสไฟฟ้า ค่าน้ำประปา และก๊าซหุงต้ม หมวดการตรวจรักษา และบริการส่วนบุคคล ร้อยละ 1.06 จากการสูงขึ้นของราคาแชมพู สบู่ถูตัว และยาสีฟัน หมวดการบันเทิง การอ่าน การศึกษา ร้อยละ 0.13 จากการสูงขึ้นของราคา ค่าห้องพักโรงแรมและค่าอาหารสัตว์เลี้ยงและหมวดยาสูบและเครื่องดื่มมีแอลกอฮอล์ ร้อยละ 2.07 จากการสูงขึ้นของราคา บุหรี่ เบียร์ และสุรา และค่าโดยสารสาธารณะ สูงขึ้นร้อยละ 3.08 ขณะที่กลุ่มการสื่อสาร ลดลงร้อยละ -0.07

4. อัตราการเปลี่ยนแปลงของเงินเฟ้อ (YoY) จำแนกรายภาค เดือนพฤศจิกายน 2565

อัตราการเปลี่ยนแปลงจำแนกรายภาค เดือนพฤศจิกายน 2565

	กรุงเทพฯ / ปริมณฑล	ภาคกลาง	ภาคเหนือ	ภาคตะวันออกเฉียงเหนือ	ภาคใต้
%YOY	5.86	5.44	5.45	5.45	5.33
ปัจจัยบวก	กับข้าวสำเร็จรูป	เนื้อสุกร	เนื้อสุกร	เนื้อสุกร	เนื้อสุกร
	อาหารกลางวัน (ข้าวราดแกง)	ค่ากระแสไฟฟ้า	ค่ากระแสไฟฟ้า	ค่ากระแสไฟฟ้า	ค่ากระแสไฟฟ้า
	ค่ากระแสไฟฟ้า	อาหารกลางวัน (ข้าวราดแกง)	น้ำมันเชื้อเพลิง	น้ำมันเชื้อเพลิง	น้ำมันเชื้อเพลิง
	น้ำมันเชื้อเพลิง	กับข้าวสำเร็จรูป	ไข่ไก่	กับข้าวสำเร็จรูป	กับข้าวสำเร็จรูป
	อาหารเช้า	น้ำมันเชื้อเพลิง	อาหารกลางวัน (ข้าวราดแกง)	ต้นหอม	อาหารกลางวัน (ข้าวราดแกง)
ปัจจัยลบ	ผักกาดขาว	ผักกาดขาว	ผักกาดขาว	มะเขือเทศ	ผักคะน้า
	ผักคะน้า	ผักคะน้า	มะเขือเทศ	ผักกาดขาว	ผักกาดขาว
	ขึ้นฉ่าย	ขึ้นฉ่าย	กะหล่ำปลี	ผักคะน้า	กะหล่ำปลี
	ขิง	ขิง	ขึ้นฉ่าย	ปลานิล	ฟักทอง
	ทุเรียน	ส้มเขียวหวาน	ค่าเช่าบ้าน	กะหล่ำปลี	ขิง



อัตราการเปลี่ยนแปลง (YoY) จำแนกรายภาค พบว่า ดัชนีราคาผู้บริโภคทุกภาคขยายตัวในอัตราที่ชะลอลงลง โดยมีรายละเอียดดังนี้

ภาค	รวม	อาหารและเครื่องดื่มไม่มีแอลกอฮอล์	อื่น ๆ ที่ไม่ใช่อาหารและเครื่องดื่ม
	การเปลี่ยนแปลง (ร้อยละ)	การเปลี่ยนแปลง (ร้อยละ)	การเปลี่ยนแปลง (ร้อยละ)
1. กรุงเทพฯ และปริมณฑล	5.86	10.04	3.32
2. ภาคกลาง	5.44	7.96	3.81
3. ภาคเหนือ	5.45	7.62	3.85
4. ภาคตะวันออกเฉียงเหนือ	5.45	8.03	3.50
5. ภาคใต้	5.33	7.65	3.70

ดัชนีราคาผู้บริโภคจำแนกรายภาค พบว่า ดัชนีราคาผู้บริโภคในทุกภาคเมื่อเทียบกับเดือนเดียวกันของปีก่อนหน้าเพิ่มขึ้นในอัตราที่ชะลอลงลง จากการลดลงของราคาสินค้าในกลุ่มอาหารสด ได้แก่ ผักสด ผลไม้สด เนื้อสุกร และไข่ไก่ ซึ่งในเดือนนี้อัตราเงินเฟ้อของกรุงเทพฯ และปริมณฑลสูงกว่าภูมิภาคอื่น ๆ โดยสูงขึ้นร้อยละ 5.86 รองลงมาได้แก่ ภาคเหนือและภาคภาคตะวันออกเฉียงเหนือ สูงขึ้นเท่ากันที่ร้อยละ 5.45 และภาคกลาง สูงขึ้นร้อยละ 5.44 ในขณะที่ภาคใต้สูงขึ้นในอัตราน้อยกว่าทุกภูมิภาคที่ร้อยละ 5.33

เมื่อพิจารณาเป็นรายสินค้า พบว่า สินค้าสำคัญที่ราคาปรับตัวสูงขึ้นในทุกภาค ได้แก่ ค่ากระแสไฟฟ้า น้ำมันเชื้อเพลิง อาหารกลางวัน (ข้าวราดแกง) และกับข้าวสำเร็จรูป สำหรับสินค้าสำคัญที่ราคาลดลงในทุกภาค ได้แก่ ผักกาดขาว ขิง และผักคะน้า เป็นต้น

5. แนวโน้มเงินเฟ้อเดือนธันวาคม 2565

แนวโน้มเงินเฟ้อเดือนธันวาคม 2565 คาดว่าจะยังขยายตัวในระดับที่ใกล้เคียงกับเดือนที่ผ่านมา เนื่องจากราคาพลังงาน (น้ำมันเชื้อเพลิง ค่าไฟฟ้า ก๊าซหุงต้ม) สินค้ากลุ่มอาหาร (อาทิ เนื้อสัตว์ ไข่และผลิตภัณฑ์นม และอาหารสำเร็จรูป) และค่าโดยสารสาธารณะ ยังสูงกว่าเดือนเดียวกันของปีก่อน รวมทั้ง อุปสงค์ในประเทศที่เริ่มปรับตัวดีขึ้น อย่างไรก็ตาม ปริมาณผลผลิตสินค้าเกษตรบางชนิดที่มีมากกว่าปีที่ผ่านมา มาตรการดูแลค่าครองชีพของภาครัฐ แนวโน้มการแข็งค่าของเงินบาท และการแพร่ระบาดของโควิด-19 สายพันธุ์ใหม่จะเป็นปัจจัยที่อาจลดทอนอัตราเงินเฟ้อในช่วงที่เหลือได้ ซึ่งจะต้องติดตามสถานการณ์อย่างใกล้ชิดต่อไป

ทั้งนี้ กระทรวงพาณิชย์ยังคงคาดการณ์อัตราเงินเฟ้อทั่วไปปี 2565 อยู่ที่ระหว่างร้อยละ 5.5 - 6.5 (ค่ากลางร้อยละ 6.0) ซึ่งเป็นอัตราที่สอดคล้องกับสถานการณ์เศรษฐกิจและการคาดการณ์อัตราเงินเฟ้อของหน่วยงานด้านเศรษฐกิจของไทย



ตารางแสดงดัชนีราคาผู้บริโภคทั่วไปและอัตราการเปลี่ยนแปลงเดือนพฤศจิกายน 2565 (ปีฐาน 2562 = 100)

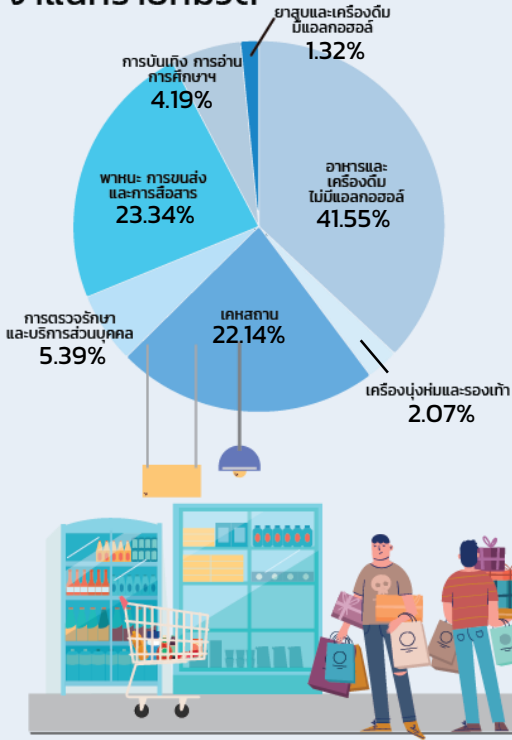
รายการ	สัดส่วน น้ำหนัก พ.ย. 65	เดือนพฤศจิกายน 2565					เดือนตุลาคม 2565			
		ดัชนี		อัตราการเปลี่ยนแปลง			ดัชนี		อัตราการเปลี่ยนแปลง	
		พ.ย. 65	พ.ย. 64	M/M	Y/Y	A/A	ต.ค. 65	M/M	Y/Y	A/A
ดัชนีราคาผู้บริโภคทั่วไป	100.00	107.92	102.25	-0.13	5.55	6.10	108.06	0.33	5.98	6.15
หมวดอาหารและเครื่องดื่มไม่มีแอลกอฮอล์	41.55	110.89	102.30	-0.61	8.40	6.74	111.57	0.73	9.58	6.56
ข้าวแป้งและผลิตภัณฑ์จากแป้ง	3.72	97.52	93.59	0.17	4.20	-1.47	97.35	0.96	4.13	-2.01
เนื้อสัตว์ เป็ดไก่และสัตว์น้ำ	9.74	117.49	103.29	-0.01	13.75	11.59	117.50	-0.14	15.02	11.38
ไข่และผลิตภัณฑ์นม	2.14	112.33	101.38	0.09	10.80	6.64	112.23	0.12	9.42	6.21
ผักและผลไม้	5.58	110.13	109.18	-5.41	0.87	4.07	116.43	4.73	7.99	4.43
- ผักสด	2.67	113.60	121.99	-10.20	-6.88	5.14	126.50	9.69	6.13	6.62
- ผลไม้สด	2.26	103.30	97.26	-2.23	6.21	1.75	105.66	-1.60	7.66	1.31
เครื่องประกอบอาหาร	2.37	117.12	109.22	-0.26	7.23	9.34	117.43	-0.68	8.96	9.56
เครื่องดื่มไม่มีแอลกอฮอล์	2.18	106.47	101.38	0.55	5.02	2.59	105.89	0.55	4.39	2.35
อาหารบริโภค-ในบ้าน	8.94	110.92	101.13	0.24	9.68	7.30	110.65	0.15	9.51	7.06
อาหารบริโภค-นอกบ้าน	6.87	110.50	101.18	0.41	9.21	6.85	110.05	0.05	8.78	6.60
หมวดอื่น ๆ ที่ไม่ใช่อาหารและเครื่องดื่ม	58.45	106.07	102.39	0.20	3.59	5.66	105.86	0.07	3.56	5.86
หมวดเครื่องนุ่งห่มและรองเท้า	2.07	99.98	99.71	0.06	0.27	0.02	99.92	0.01	0.23	-0.01
หมวดเคหสถาน	22.14	103.30	99.77	0.06	3.54	4.85	103.24	0.01	3.56	5.00
หมวดการตรวจรักษาและบริการส่วนบุคคล	5.39	102.53	100.57	0.22	1.95	1.06	102.30	0.13	1.64	0.98
หมวดพาหนะการขนส่งและการสื่อสาร	23.34	111.72	106.50	0.40	4.90	9.38	111.28	0.11	4.84	9.84
- ค่าโดยสารสาธารณะ	1.37	108.35	102.56	0.05	5.65	3.08	108.30	0.31	5.55	2.82
- น้ำมันเชื้อเพลิง	9.72	129.79	116.30	0.93	11.60	24.91	128.59	0.20	11.55	26.39
- การสื่อสาร	4.03	99.87	99.88	0.00	-0.01	-0.07	99.87	-0.01	-0.08	-0.08
หมวดการบันเทิง การอ่าน การศึกษา	4.19	100.40	99.06	0.01	1.35	0.13	100.39	0.07	1.30	0.01
หมวดยาสูบและเครื่องดื่มมีแอลกอฮอล์	1.32	102.64	101.23	0.09	1.39	2.07	102.55	0.01	1.88	2.14
ดัชนีราคาผู้บริโภคพื้นฐาน *	64.54	103.92	100.68	0.13	3.22	2.44	103.78	0.05	3.17	2.35
กลุ่มอาหารสดและพลังงาน	35.46	115.52	104.97	-0.62	10.05	13.60	116.24	0.88	11.49	13.98
- อาหารสด	21.18	111.02	102.72	-1.46	8.08	6.62	112.66	1.38	10.48	6.47
- พลังงาน	14.28	124.33	109.94	0.63	13.09	25.46	123.55	0.14	13.07	26.87

* หมายเหตุ: ดัชนีราคาผู้บริโภคพื้นฐาน หมายถึง ดัชนีราคาผู้บริโภคทั่วไปที่หักรายการสินค้ากลุ่มอาหารสดและสินค้ากลุ่มพลังงาน

Concept ดัชนีราคาผู้บริโภคประเทศไทย ปีฐาน 2562 มีจำนวนรายการสินค้าและบริการทั้งสิ้น 430 รายการ (ปีฐาน 2558 มีจำนวน 422 รายการ) ครอบคลุมสินค้าและบริการ 7 หมวดที่จำเป็นต่อการครองชีพ ได้แก่ 1) หมวดอาหารและเครื่องดื่มไม่มีแอลกอฮอล์ 2) หมวดเครื่องนุ่งห่มและรองเท้า 3) หมวดเคหสถาน 4) หมวดการตรวจรักษาและบริการส่วนบุคคล 5) หมวดพาหนะ การขนส่งและการสื่อสาร 6) หมวดการบันเทิง การอ่าน การศึกษา 7) หมวดยาสูบและเครื่องดื่มมีแอลกอฮอล์ โดยการคำนวณดัชนีราคาผู้บริโภคทั่วไปนั้น จะเปรียบเทียบราคาสินค้าในช่วงระยะเวลาหนึ่งๆ กับราคาสินค้าในช่วงเวลาเริ่มต้น เรียกว่า "ปีฐาน" ที่กำหนดตัวเลขดัชนีเท่ากับ 100 ทั้งนี้ คริวเรือนผู้บริโภคที่ครอบคลุมในการคำนวณดัชนีปีฐาน 2562 ได้แก่ คริวเรือนรวมเขตเทศบาล ครอบคลุมได้ 6,987 - 50,586 บาทต่อเดือนต่อครัวเรือน รวมค่าใช้จ่ายที่ไม่เป็นตัวเงินไม่เกิน ร้อยละ 42.19 สมาชิกครัวเรือนตั้งแต่ 1 คนขึ้นไป ในพื้นที่กรุงเทพมหานครและปริมณฑล และภูมิภาค 4 ภาค รวมทั้งสิ้น 48 จังหวัด^{1/}

^{1/} 48 จังหวัด ที่ใช้ในการคำนวณดัชนีราคาผู้บริโภค ได้แก่ กรุงเทพมหานครและปริมณฑล 1. กรุงเทพมหานคร 2.นนทบุรี 3.ปทุมธานี 4.สมุทรปราการ ภาคกลาง 5.พระนครศรีอยุธยา 6.ลพบุรี 7.สิงห์บุรี 8.ชลบุรี 9.ระยอง 10.จันทบุรี 11.ปราจีนบุรี 12.ราชบุรี 13.สุพรรณบุรี 14.เพชรบุรี 15.ประจวบคีรีขันธ์ 16.ฉะเชิงเทรา 17.นครปฐม 18.สระแก้ว ภาคเหนือ 19.นครสวรรค์ 20.ตาก 21.แพร่ 22.เชียงใหม่ 23.เชียงราย 24.อุตรดิตถ์ 25.พิษณุโลก 26.เพชรบูรณ์ 27.น่าน ภาคตะวันออกเฉียงเหนือ 28.นครราชสีมา 29.ขอนแก่น 30.สุรินทร์ 31.อุบลราชธานี 32.หนองคาย 33.ศรีสะเกษ 34.มุกดาหาร 35.อุดรธานี 36.ร้อยเอ็ด 37.นครพนม 38.เลย 39.กาฬสินธุ์ ภาคใต้ 40.สุราษฎร์ธานี 41.นครศรีธรรมราช 42.ตรัง 43.สงขลา 44.ยะลา 45.ภูเก็ต 46.กระบี่ 47. นราธิวาส 48.ระนอง

สัดส่วนน้ำหนัก จำแนกรายหมวด



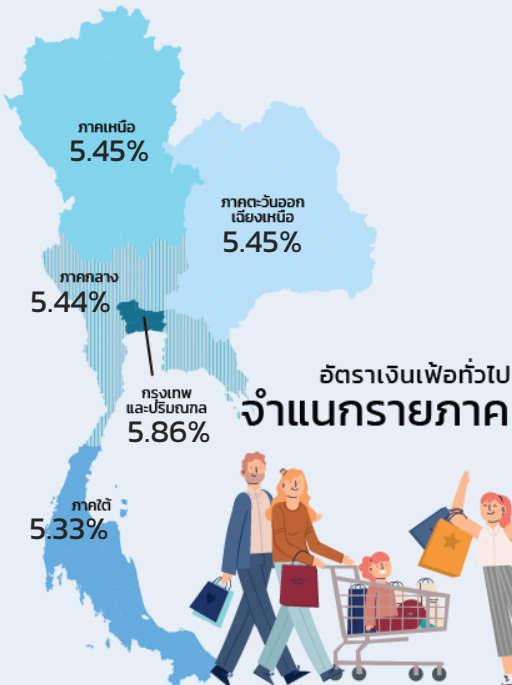
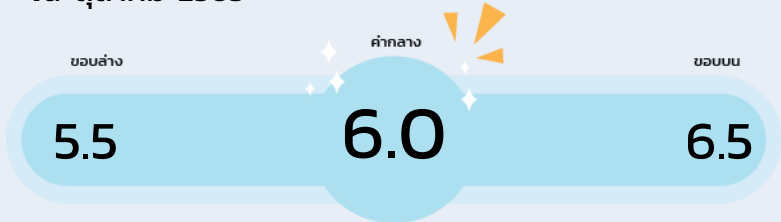
อัตราเงินเฟ้อทั่วไป เดือนพฤศจิกายน 2565 อยู่ที่ร้อยละ 5.55 (YoY)

อัตราเงินเฟ้อเดือนพฤศจิกายน 2565 เมื่อเทียบกับเดือนเดียวกันของปีก่อน สูงขึ้นร้อยละ 5.55 (YoY) เป็นการเพิ่มขึ้นในอัตราที่ชะลอตัวต่อเนื่องเป็นเดือนที่ 3 (เดือนกันยายนและตุลาคม 2565 สูงขึ้นร้อยละ 6.41 และ 5.98 ตามลำดับ) และเมื่อเทียบกับ เดือนก่อนหน้า ลดลงร้อยละ -0.13 (MoM) จากการลดลงของราคาสินค้าในกลุ่มอาหารสด อาทิ ผักสดและผลไม้สด เนื่องจากปริมาณผลผลิตต่อฤดูตลาดมากขึ้นหลังจากสถานการณ์น้ำท่วมได้คลี่คลายลง รวมทั้งการลดลงของราคาเนื้อสุกร และไข่ไก่ นอกจากนี้สินค้าในกลุ่มเครื่องประกอบอาหาร โดยเฉพาะน้ำมันพืชราคายังคงลดลง ส่งผลให้หมวดอาหารและเครื่องดื่มไม่มีแอลกอฮอล์สูงขึ้นในอัตราที่ชะลอตัวที่ร้อยละ 8.40 จากร้อยละ 9.58 ในเดือนก่อนหน้า สำหรับหมวดอื่นๆ ที่ไม่ใช่อาหารและเครื่องดื่ม สูงขึ้นร้อยละ 3.59 จากการสูงขึ้นของราคาน้ำมันเชื้อเพลิง และค่าโดยสารสาธารณะ เป็นสำคัญ อย่างไรก็ตาม มีสินค้าที่ราคาลดลง ได้แก่ เครื่องปรับอากาศ เครื่องรับโทรทัศน์ และโทรศัพท์มือถือ เป็นต้น และเฉลี่ย 11 เดือน (ม.ค.-พ.ย.) ของปี 2565 อัตราเงินเฟ้อสูงขึ้นร้อยละ 6.10 (AoA) ทั้งนี้ เมื่อหักอาหารสดและพลังงานออกแล้ว อัตราเงินเฟ้อพื้นฐานขยายตัวร้อยละ 3.22 (YoY) เมื่อเทียบกับเดือนก่อนหน้า สูงขึ้นร้อยละ 0.13 และเฉลี่ย 11 เดือน (ม.ค.-พ.ย.) ของปี 2565 สูงขึ้นร้อยละ 2.44

อัตราการเปลี่ยนแปลง จำแนกรายหมวด



คาดการณ์อัตราเงินเฟ้อ ปี 2565 ณ ตุลาคม 2565



อัตราเงินเฟ้อทั่วไป จำแนกรายภาค

อัตราการเติบโตทางเศรษฐกิจ (GDP)	2.7 - 3.2	ร้อยละ (ข้อมูลจากสศช.)
ราคาน้ำมันดิบดูไบ	90 - 110	เหรียญสหรัฐ/บาร์เรล
อัตราแลกเปลี่ยน	33.5 - 35.5	บาท/เหรียญสหรัฐ

ค่าใช้จ่ายของครัวเรือน เดือนพฤศจิกายน 2565

รวมค่าใช้จ่ายรายเดือน
18,146 บาท



สินค้าที่ไม่ใช่อาหาร
และเครื่องดื่มที่มี
แอลกอฮอล์
58.45%

สัดส่วนการบริโภคต่อครัวเรือน

อาหาร
และเครื่องดื่มที่ไม่มี
แอลกอฮอล์
41.55%

