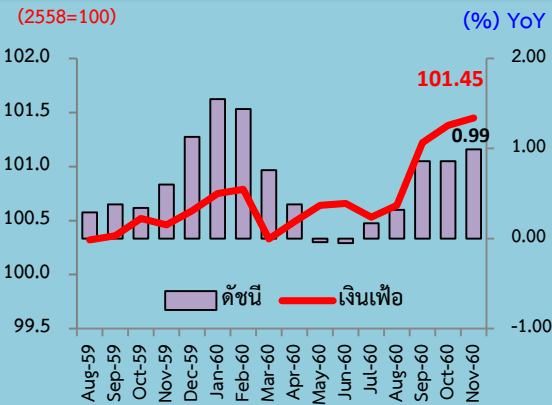




ดัชนีราคาผู้บริโภคทั่วไปของประเทศ เดือนพฤศจิกายน 2560

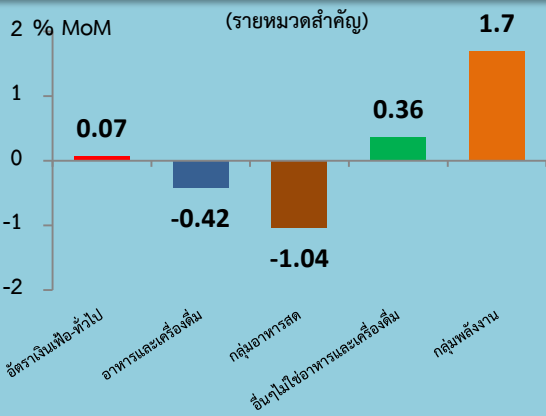
สถิติอัตราเงินเฟ้อทั่วไป



ดัชนีราคาผู้บริโภคเดือนพฤศจิกายน 2560 เท่ากับ 101.45 เมื่อเทียบกับ

| ระยะเวลา | การเปลี่ยนแปลง | ร้อยละ |
|---------------------------------|----------------|--------|
| 1.1 เดือนตุลาคม 2560 (MoM) | สูงขึ้น | 0.07 |
| 1.2 เดือนพฤศจิกายน 2559 (YoY) | สูงขึ้น | 0.99 |
| 1.3 เฉลี่ย 11 เดือน 2560 (AoA) | สูงขึ้น | 0.66 |
| (ม.ค.-พ.ย.2560)/(ม.ค.-พ.ย.2559) | | |

อัตราเงินเฟ้อเดือนพฤศจิกายน 2560



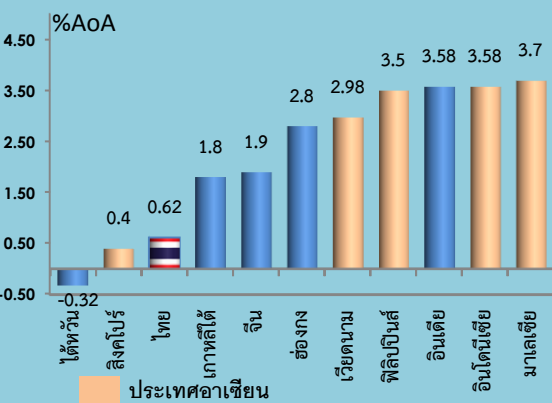
Highlights

อัตราเงินเฟ้อทั่วไป เดือนพฤศจิกายน 2560 ปรับสูงขึ้นร้อยละ 0.99 (YoY) ขยายตัวต่อเนื่องเป็นเดือนที่ 4 ผลจากการปรับขึ้นของราคาขายปลีกน้ำมันเชื้อเพลิงในประเทศที่ปรับตามราคาน้ำมันดิบ จากการขยายระยะเวลาลดการผลิตของกลุ่ม OPEC และการปรับราคาค่าเช่าบ้านบางจังหวัด ตลอดจนการทยอยขึ้นของราคาบุหรีตามโครงสร้างภาษีสรรพสามิตใหม่ ส่งผลให้อัตราเงินเฟ้อทั่วไปเฉลี่ย 11 เดือนขยายตัวสูงขึ้นร้อยละ 0.66 (AoA) อยู่ในกรอบที่กระทรวงพาณิชย์ประมาณการอัตราเงินเฟ้อทั้งปี 2560 ร้อยละ 0.4 – 1.0

1.1 ระดับราคาสินค้าที่เปลี่ยนแปลงสำคัญ ๆ ที่ทำให้เงินเฟ้อเดือนพฤศจิกายน 2560 สูงขึ้นจากเดือนตุลาคม 2560 ร้อยละ 0.07 (MoM) มี ดังนี้

- กลุ่มพลังงาน สูงขึ้นร้อยละ 1.70 จากน้ำมันเชื้อเพลิงร้อยละ 2.42 (น้ำมันเชื้อเพลิงทุกชนิด ยกเว้น ก๊าซ NGV) จากปริมาณการผลิตน้ำมันดิบที่ปรับลดลง ส่งผลให้หมวดอื่น ๆ ไม่ใช่อาหารและเครื่องดื่ม สูงขึ้นร้อยละ 0.36
- อาหารสด ลดลงร้อยละ -1.04 จากสภาพอากาศที่เอื้ออำนวย ทำให้ผลผลิตของผักสดและผลไม้เข้าสู่ตลาดมากขึ้นรวมทั้งเนื้อสัตว์ ขณะที่ความต้องการบริโภคคอกที่ทำให้ราคาลดลง ได้แก่ ผักคะน้า ผักขึ้นฉ่าย หัวผักกาดขาว ผักกาดหอม กลัวย่นน้ำว่า ส้มเขียวหวาน มะพร้าวอ่อน เนื้อสุกร ไก่สด ปลาตุ๋ก และไข่ไก่ ส่งผลให้หมวดอาหารและเครื่องดื่ม ลดลงร้อยละ -0.42
- สินค้าอื่น ๆ ได้แก่ บุหรี ปรับสูงขึ้นร้อยละ 0.40 โดยทยอยปรับขึ้นในบางพื้นที่ตามโครงสร้างภาษีสรรพสามิตใหม่ ขณะที่สินค้าบางรายการที่ปรับลดลง ได้แก่ เบียร์ สุรา เครื่องใช้ไฟฟ้า (ตู้เย็น เตารีดไมโครเวฟ เครื่องซักผ้า เครื่องรับโทรทัศน์) ปรับราคาลดลงจากโปรโมชั่นใกล้สิ้นปี 2560

อัตราเงินเฟ้อประเทศต่างๆ เฉลี่ยเดือน ม.ค.-ต.ค. 60



1.2 เมื่อเทียบกับเดือนพฤศจิกายน 2559 อัตราเงินเฟ้อ สูงขึ้นร้อยละ 0.99 (YoY) จากราคาขายปลีกน้ำมันเชื้อเพลิงในประเทศที่สูงขึ้นตามความเคลื่อนไหวของราคาน้ำมันดิบในตลาดโลก ค่ากระแสไฟฟ้า เครื่องดื่มไม่มีแอลกอฮอล์ อาหารสำเร็จรูป บุหรีและสุรา เป็นสำคัญ

1.3 อัตราเงินเฟ้อเฉลี่ย 11 เดือนม.ค.-พ.ย.2560 เทียบกับระยะเดียวกันปีก่อนหน้า สูงขึ้นร้อยละ 0.66 (AoA)

1.4 กระทรวงพาณิชย์ได้คาดการณ์อัตราเงินเฟ้อปี 2561 มีแนวโน้มสูงขึ้นเล็กน้อยระหว่างร้อยละ 0.6 – 1.6 ต่อปี

คาดการณ์อัตราเงินเฟ้อปี 2560 (ณ พ.ย.60)

อัตราเงินเฟ้อทั่วไป 0.4 – 1.0 (YoY)

| | |
|----------------------------|----------------------|
| GDP ¹ | 3.0 – 4.0 (YoY) |
| Dubai Oil ¹ | 45 – 55 USD/Barrel |
| Exchange Rate ¹ | 33.5 – 34.5 Baht/USD |

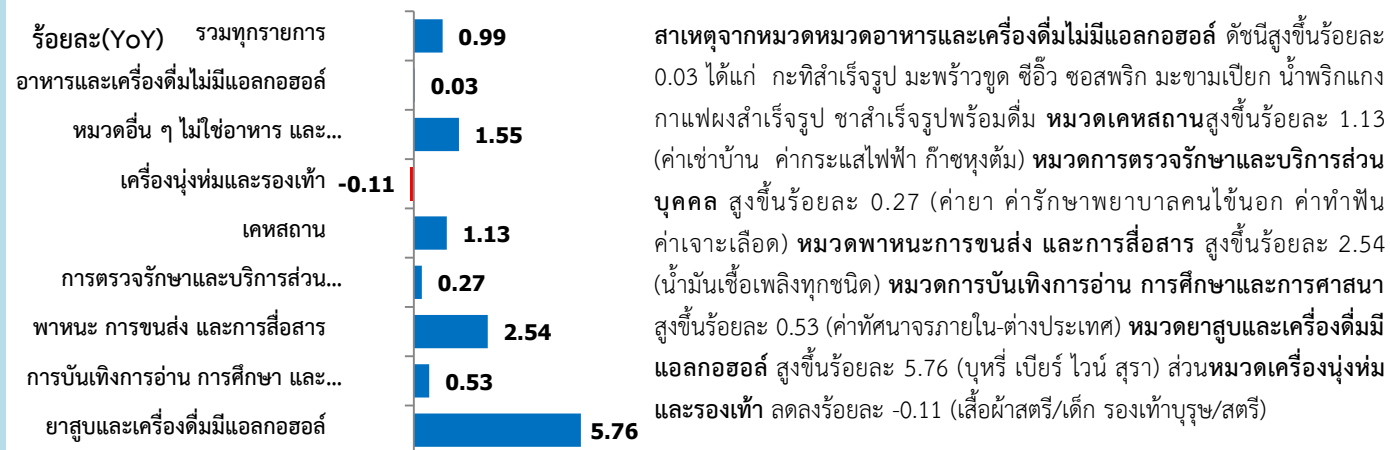
ดัชนีราคาผู้บริโภคทั่วไปของประเทศเดือนพฤศจิกายน 2560

ดัชนีราคาผู้บริโภคทั่วไปของประเทศแสดงถึงการเปลี่ยนแปลงของระดับราคาสินค้าและบริการที่ครัวเรือนใช้สอยครอบคลุมหมวดอาหารและเครื่องดื่มไม่มีแอลกอฮอล์ เครื่องนุ่งห่มและรองเท้า เคสสถาน การตรวจรักษาและบริการส่วนบุคคล พาหนะ การขนส่งและการสื่อสาร การบันเทิง การอ่าน การศึกษาและการศาสนา ยาสูบและเครื่องดื่มมีแอลกอฮอล์ มีจำนวนรายการสินค้าปีฐาน 2558 ทั้งหมด 422 รายการ โดยมีรายละเอียดของดังนี้

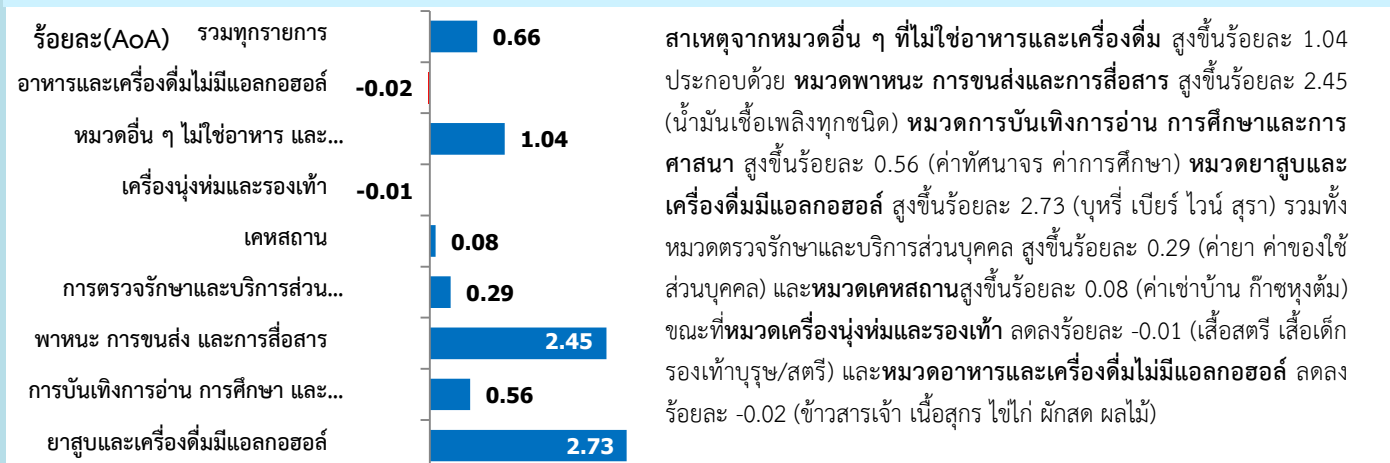
1. เทียบเดือนตุลาคม 2560 (MoM) **สูงขึ้น** ร้อยละ 0.07 โดยมีร้อยละการเปลี่ยนแปลงราคาสินค้าและบริการจำแนกตามหมวด ดังนี้



2. เทียบเดือนพฤศจิกายน 2559 (YoY) **สูงขึ้น** ร้อยละ 0.99 โดยมีร้อยละการเปลี่ยนแปลงราคาสินค้าและบริการจำแนกตามหมวด ดังนี้



3. เฉลี่ย 11 เดือน (ม.ค.- พ.ย. 2560) เทียบกับ (ม.ค.-พ.ย.2559)(AoA) **สูงขึ้น** ร้อยละ 0.66 โดยมีร้อยละการเปลี่ยนแปลงจำแนกตามหมวด ดังนี้



4. คาดการณ์อัตราเงินเฟ้อปี 2560 กระทรวงพาณิชย์ปรับการประมาณการอัตราเงินเฟ้อในปี 2560 ร้อยละ 0.4 -1.0 ต่อปี โดยมีสมมติฐานหลักคือ

| สมมติฐาน | ช่วงประมาณการ |
|---|--|
| 1. การขยายตัวของเศรษฐกิจประเทศไทย (%) | 3.50 (3.0 - 4.0) ขยายตัวอย่างสม่ำเสมอจากการใช้จ่ายภาคครัวเรือนที่สูงขึ้นและการส่งออกที่ฟื้นตัว <ul style="list-style-type: none"> • การใช้จ่ายภาคครัวเรือนที่สูงขึ้นตามรายได้เกษตรกรที่ปรับตัวดีขึ้น • มาตรการช่วยเหลือผู้มีรายได้น้อยผ่านบัตรสวัสดิการแห่งรัฐ ช่วยลดค่าใช้จ่าย • การส่งออกที่มีการขยายตัวเป็นลำดับจากการฟื้นตัวของการค้าโลก • การท่องเที่ยวที่จำนวนนักท่องเที่ยวขยายตัวอย่างต่อเนื่อง • การใช้จ่ายภาครัฐยังคงเป็นแรงขับเคลื่อนเศรษฐกิจที่สำคัญ |
| 2. ราคาน้ำมันดิบดูไบ (USD / Barrel) | 50.0 (45.0 - 55.0) มีความต้องการใช้มากขึ้นตามการฟื้นตัวของเศรษฐกิจ <ul style="list-style-type: none"> • การรวมตัวผู้ผลิตน้ำมันปรับลดกำลังการผลิต • มีความต้องการใช้มากขึ้นในช่วงหน้าหนาว และตามการฟื้นตัวของเศรษฐกิจ • ความขัดแย้งทางการเมืองในกลุ่มประเทศตะวันออกกลางและภัยธรรมชาติ |
| 3. อัตราแลกเปลี่ยน (บาท / USD) | 34.0 (33.5 - 34.5) อัตราแลกเปลี่ยนเงินบาทต่อดอลลาร์สหรัฐมีแนวโน้มแข็งค่าช่วงปลายปี <ul style="list-style-type: none"> • ปัจจัยการไหลเข้าของกระแสเงินทุนต่างประเทศอย่างต่อเนื่อง • การเกินดุลบัญชีเดินสะพัด เนื่องจากนักลงทุนต่างชาติคลายความกังวลกับสถานการณ์การเมืองของไทย • ความไม่แน่นอนของการปรับขึ้นอัตราดอกเบี้ยของสหรัฐ • สถานการณ์ในคาบสมุทรเกาหลี |

5. ปัจจัยที่ส่งผลกระทบต่ออัตราเงินเฟ้อ

| ปัจจัยสนับสนุน | ปัจจัยเสี่ยง |
|--|---|
| อุปสงค์ภาคครัวเรือนเริ่มฟื้นตัวสอดคล้องกับการการผลิตและรายได้เกษตรกร และมาตรการช่วยเหลือผู้มีรายได้น้อยผ่านบัตรสวัสดิการแห่งรัฐ ช่วยลดค่าใช้จ่าย | ความไม่แน่นอนของนโยบายการค้าของคู่ค้าสำคัญ ส่งผลกระทบต่อส่งออก |
| การส่งออกที่มีการขยายตัวเป็นลำดับจากการฟื้นตัวของการค้าโลก และจำนวนนักท่องเที่ยวขยายตัวอย่างต่อเนื่อง | ราคาน้ำมันดิบในตลาดโลกมีแนวโน้มปรับตัวสูงขึ้น ผลจากซาอุดีอาระเบียและรัสเซียขยายระยะเวลาลดกำลังการผลิตน้ำมันดิบถึงสิ้นปี 2561 (เดิม มีนาคม 2561) |
| การใช้จ่ายภาครัฐในปีงบประมาณ 2560 | ความผันผวนอัตราแลกเปลี่ยน |

Concept ดัชนีราคาผู้บริโภคประเทศไทย ปีฐาน 2558 มีจำนวนรายการสินค้าและบริการ ทั้งสิ้น 422 รายการ (ปีฐาน 2554 มีจำนวน 450 รายการ) ครอบคลุมสินค้าและบริการ 7 หมวดที่จำเป็นต่อการครองชีพ ได้แก่ 1) หมวดอาหารและเครื่องดื่ม 2) หมวดเครื่องนุ่งห่มและรองเท้า 3) หมวดเคหสถาน 4) หมวดการตรวจรักษาและบริการส่วนบุคคล 5) หมวดยานพาหนะ การขนส่งและการสื่อสาร 6) หมวดการบันเทิงการอ่านและการศึกษา ฯลฯ 7) หมวดยาสูบและเครื่องดื่มที่มีแอลกอฮอล์ โดยการคำนวณดัชนีราคาผู้บริโภคทั่วไปนั้น จะเปรียบเทียบราคาสินค้าในช่วงระยะเวลาหนึ่งๆ กับราคาสินค้าในช่วงเวลาเริ่มต้น เรียกว่า “ปีฐาน” ที่กำหนดตัวเลขดัชนีเท่ากับ 100 ทั้งนี้ ครัวเรือนผู้บริโภคที่ครอบคลุมในการคำนวณดัชนีปีฐาน 2558 ได้แก่ ครัวเรือนในเขตเทศบาล ที่สมาชิกจำนวน 1 - 5 คนและมีรายได้ระหว่าง 12,000 - 62,000 บาทต่อเดือน ในพื้นที่กรุงเทพมหานครและปริมณฑล และภูมิภาค 4 ภาค รวมทั้งสิ้น 43 จังหวัด¹

¹ 43 จังหวัด ที่ใช้ในการคำนวณดัชนีราคาผู้บริโภค ได้แก่ กรุงเทพมหานครและปริมณฑล 1. กรุงเทพมหานคร 2.นนทบุรี 3.ปทุมธานี 4.สมุทรปราการ 5.อยุธยา 6.ลพบุรี 7.สิงห์บุรี 8.ชลบุรี 9.ระยอง 10.จันทบุรี 11.ปราจีนบุรี 12.ราชบุรี 13.สุพรรณบุรี 14.เพชรบุรี 15.ประจวบคีรีขันธ์ 16. นครสวรรค์ 17.ตาก 18.แพร่ 19.เชียงใหม่ 20.เชียงราย 21.อุดรดีดต์ 22.พิษณุโลก 23.เพชรบูรณ์ 24.น่าน 25.นครราชสีมา 26.ขอนแก่น 27.สุรินทร์ 28.อุบลราชธานี 29.หนองคาย 30.ศรีสะเกษ 31.มุกดาหาร 32.อุดรธานี 33.ร้อยเอ็ด 34.นครพนม 35.สุราษฎร์ธานี 36. นครศรีธรรมราช 37.ตรัง 38.สงขลา 39.ยะลา 40.ภูเก็ต 41.กระบี่ 42. นราธิวาส 43.ระนอง

6. ตารางแสดงดัชนีราคาผู้บริโภคและอัตราการเปลี่ยนแปลง

(2558=100)

| รายการ | สัดส่วน น้ำหนัก พ.ย. 60 | เดือนพฤศจิกายน2560 | | | | | เดือนตุลาคม 2560 | | | |
|--|-------------------------------|--------------------|---------|---------------------|-------|-------|------------------|---------------------|-------|-------|
| | | ดัชนี | | อัตราการเปลี่ยนแปลง | | | ดัชนี | อัตราการเปลี่ยนแปลง | | |
| | | พ.ย. 60 | พ.ย. 59 | M/M | Y/Y | A/A | | ต.ค. 60 | M/M | Y/Y |
| ดัชนีราคาผู้บริโภคทั่วไป | 100.00 | 101.45 | 100.46 | 0.07 | 0.99 | 0.66 | 101.38 | 0.16 | 0.86 | 0.62 |
| หมวดอาหารและเครื่องดื่มไม่มีแอลกอฮอล์ | 36.25 | 101.93 | 101.90 | -0.42 | 0.03 | -0.02 | 102.36 | 0.23 | 0.40 | -0.02 |
| ข้าวแป้งและผลิตภัณฑ์จากแป้ง | 2.92 | 97.99 | 99.23 | 0.79 | -1.25 | -1.98 | 97.22 | 0.10 | -2.33 | -2.06 |
| เนื้อสัตว์ เบ็ดไก่และสัตว์น้ำ | 6.51 | 100.86 | 101.75 | -0.52 | -0.87 | -0.11 | 101.39 | -0.45 | -0.52 | -0.02 |
| ไข่และผลิตภัณฑ์นม | 1.52 | 98.45 | 101.99 | -0.80 | -3.47 | -2.15 | 99.24 | -1.39 | -3.30 | -2.02 |
| ผักและผลไม้ | 4.67 | 105.69 | 106.75 | -2.94 | -0.99 | -2.74 | 108.89 | 2.70 | 2.30 | -2.92 |
| - ผักสด | 1.88 | 105.57 | 106.54 | -5.50 | -0.91 | -5.55 | 111.72 | 6.17 | 8.53 | -6.02 |
| - ผลไม้สด | 2.35 | 103.23 | 104.01 | -1.55 | -0.75 | -2.19 | 104.86 | 0.16 | -2.14 | -2.34 |
| เครื่องดื่มประกอบอาหาร | 1.71 | 101.31 | 101.11 | 0.10 | 0.20 | 1.23 | 101.21 | -0.17 | 0.11 | 1.34 |
| เครื่องดื่มไม่มีแอลกอฮอล์ | 1.72 | 101.53 | 100.80 | 0.30 | 0.72 | 0.88 | 101.23 | 0.11 | 0.40 | 0.90 |
| อาหารบริโภค-ในร้าน | 8.70 | 102.67 | 101.43 | 0.00 | 1.22 | 1.13 | 102.67 | 0.07 | 1.28 | 1.11 |
| อาหารบริโภค-นอกบ้าน | 8.51 | 102.39 | 101.35 | 0.05 | 1.03 | 1.17 | 102.34 | 0.00 | 1.00 | 1.19 |
| หมวดอื่น ๆ ไม่ใช่อาหารและเครื่องดื่ม | 63.75 | 101.20 | 99.66 | 0.36 | 1.55 | 1.04 | 100.84 | 0.12 | 1.11 | 0.99 |
| หมวดเครื่องนุ่งห่มและรองเท้า | 2.85 | 100.38 | 100.49 | 0.02 | -0.11 | -0.01 | 100.36 | -0.06 | -0.12 | 0.01 |
| หมวดเคหสถาน | 22.89 | 99.83 | 98.71 | 0.10 | 1.13 | 0.08 | 99.73 | 0.04 | 1.07 | -0.03 |
| หมวดการตรวจรักษาและบริการส่วนบุคคล | 6.20 | 101.25 | 100.98 | 0.14 | 0.27 | 0.29 | 101.11 | 0.00 | 0.11 | 0.29 |
| หมวดพาหนะการขนส่งและการสื่อสาร | 24.06 | 101.56 | 99.04 | 0.82 | 2.54 | 2.45 | 100.73 | 0.04 | 1.47 | 2.44 |
| - ค่าโดยสารสาธารณะ | 2.04 | 100.31 | 99.81 | 0.31 | 0.50 | 0.14 | 100.00 | 0.05 | 0.20 | 0.11 |
| - น้ำมันเชื้อเพลิง | 7.73 | 104.07 | 95.99 | 2.42 | 8.42 | 9.55 | 101.61 | 0.19 | 4.89 | 9.68 |
| - การสื่อสาร | 4.24 | 99.94 | 99.95 | 0.01 | -0.01 | -0.03 | 99.93 | -0.01 | -0.04 | -0.04 |
| หมวดการบันเทิง การอ่าน การศึกษา | 6.15 | 101.54 | 101.00 | 0.01 | 0.53 | 0.56 | 101.53 | -0.01 | 0.52 | 0.56 |
| หมวดยาสูบและเครื่องดื่มมีแอลกอฮอล์ | 1.60 | 120.06 | 113.52 | 0.18 | 5.76 | 2.73 | 119.85 | 3.44 | 5.58 | 2.42 |
| ดัชนีราคาผู้บริโภคพื้นฐาน * | 72.69 | 101.59 | 100.97 | 0.06 | 0.61 | 0.55 | 101.53 | 0.09 | 0.58 | 0.54 |
| กลุ่มอาหารสดและพลังงาน | 27.31 | 101.05 | 99.08 | 0.11 | 1.99 | 0.95 | 100.94 | 0.34 | 1.60 | 0.84 |
| - อาหารสด | 15.63 | 101.36 | 102.60 | -1.04 | -1.21 | -1.41 | 102.43 | 0.49 | -0.28 | -1.44 |
| - พลังงาน | 11.68 | 100.16 | 93.58 | 1.70 | 7.03 | 4.93 | 98.49 | 0.12 | 4.68 | 4.72 |

*หมายถึง คือ ดัชนีราคาผู้บริโภคชุดทั่วไปที่หักรายการสินค้ากลุ่มอาหารสด และสินค้ากลุ่มพลังงาน

สามารถดาวน์โหลดเอกสารประกอบการแถลงข่าว และ Infographic ได้ที่



กลุ่มดัชนีราคาผู้บริโภค กองสารสนเทศและดัชนีเศรษฐกิจการค้า สำนักงานนโยบายและยุทธศาสตร์การค้า กระทรวงพาณิชย์

563 ถนนพหลโยธิน 1 อ.เมือง จ.นนทบุรี โทรศัพท์ 02 507 5847 โทรสาร 02 507-5825 สายด่วน 1203

www.price.moc.go.th