



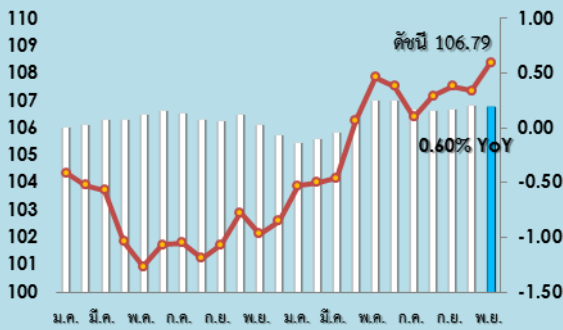
Consumer Price Index November 2016

News Release

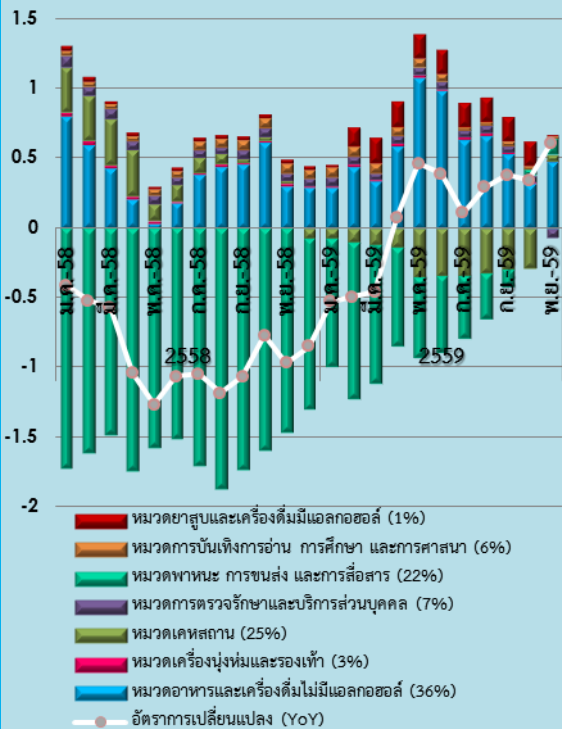


1 ธันวาคม 2559

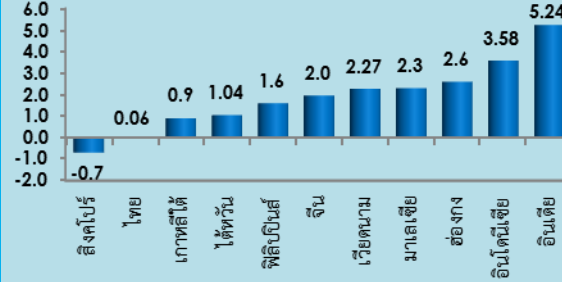
Inflationary Trend (Headline CPI)



แหล่งที่มาของอัตราเงินเฟ้อ (Percentage Points)



อัตราเงินเฟ้อประเทศต่างๆ ปี 2559 (เฉลี่ยม.ค.-ต.ค.59)



คาดการณ์อัตราเงินเฟ้อปี 2560 (ณ ธ.ค. 59)

อัตราเงินเฟ้อทั่วไป 1.5 – 2.0 (YoY)

GDP ^f	3.0 – 3.5 (YoY)
Exchange Rate ^f	35.5 – 37.5 Baht/USD
Dubai Oil ^f	45 – 55 USD/Barrel

Highlights

ระดับราคาสินค้าและบริการโดยรวมลดลงจากเดือนก่อนหน้าโดยอัตราเงินเฟ้อทั่วไปเดือนพฤศจิกายน 2559 เท่ากับ -0.06 (MoM) อย่างไรก็ตามอัตราเงินเฟ้อในรอบ 12 เดือนยังมีแนวโน้มขยายตัวเท่ากับร้อยละ 0.60 (YoY) สะท้อนถึงการฟื้นตัวของอุปสงค์ภายในประเทศสนับสนุนการเติบโตของเศรษฐกิจในภาพรวม ทั้งนี้ กระทรวงพาณิชย์มีการติดตามความเคลื่อนไหวราคาสินค้าอย่างใกล้ชิดให้อยู่ในระดับที่เหมาะสมและเป็นธรรมสอดคล้องกับต้นทุน พร้อมทั้งเพิ่มทางเลือกช่องทางบริการบริโภคแก่ประชาชนอย่างสม่ำเสมอ

ในรอบหนึ่งเดือนที่ผ่านมา ดัชนีราคาผู้บริโภคลดลงร้อยละ 0.06 (MoM) อิทธิพลจากอาหารสดและพลังงานราคาน้ำมันเชื้อเพลิงเป็นหลัก โดยมีภาวะความเคลื่อนไหวของราคาสินค้าดังนี้

- ❖ **ผลไม้สด** ราคาปรับลดลงเนื่องจากผลผลิตมากในช่วงฤดูการต่อเนื่องจากเดือนที่ผ่านมาโดยเฉพาะส้มเขียวหวาน มะละกอสุก และกล้วยน้ำหว่า
- ❖ **น้ำมันเชื้อเพลิง** ราคาลดลงเนื่องจากผู้ให้บริการน้ำมันรายใหญ่ประกาศลดราคาน้ำมันเชื้อเพลิงขายปลีกในประเทศ ส่งผลให้ราคาน้ำมันเชื้อเพลิงเดือนพฤศจิกายน ลดลงร้อยละ -0.92 (MoM)
- ❖ **เนื้อสุกร ไก่สด และไข่ไก่** ความต้องการบริโภคลดลง ขณะที่ปริมาณผลผลิตออกสู่ตลาดอย่างต่อเนื่อง
- ➡ **ผักสด ประเภทผักใบ (ต้นหอม ผักชี)** ราคาสูงขึ้นในช่วงสัปดาห์สุดท้ายเนื่องจากผลผลิตน้อยลงจากการเปลี่ยนแปลงของสภาพอากาศเข้าสู่ฤดูหนาว

การเคลื่อนไหวของอัตราเงินเฟ้อในรอบปีที่ผ่านมาที่ร้อยละ 0.60 (YoY) จากราคา 1) อาหารสดปรุงที่บ้าน อาทิ ผักสด ไข่ไก่ และเนื้อสุกร ที่ระดับราคายังคงสูงกว่าปีก่อนหน้าเนื่องจากสภาพอากาศแปรปรวน ทำให้ผลผลิตออกสู่ตลาดน้อยลง 2) ราคาน้ำมันขายปลีกในประเทศ 3) ค่าที่พิกอศัย อย่างไรก็ตามอัตราเงินเฟ้อยังคงได้รับแรงกดดันจากค่ากระแสไฟฟ้าและก๊าซหุงต้ม

อัตราเงินเฟ้อเฉลี่ย 11 เดือน (ม.ค.-พ.ย.59/ม.ค.-พ.ย.58) ขยายตัวร้อยละ 0.10 (กรอบคาดการณ์ร้อยละ 0.0 – 1.0) โดยคาดว่าในช่วงที่เหลือของปี 2559 อัตราเงินเฟ้อจะขยายตัวเล็กน้อยจากการใช้จ่ายของครัวเรือนตามมาตรการกระตุ้นการใช้จ่ายในช่วงเทศกาลสิ้นปี

นอกจากนี้ กระทรวงพาณิชย์ ประเมินการอัตราเงินเฟ้อปี 2560 อยู่ที่ร้อยละ 1.5 – 2.0 โดยมีสมมติฐานหลักคือ

- 1) GDP ขยายตัวร้อยละ 3.0 – 3.5 โดยตัวชี้วัดการใช้จ่ายครัวเรือน การผลิตรายได้เกษตรกรการส่งออกสินค้าและบริการสูงขึ้นที่เริ่มปรับตัวดีขึ้น มีทิศทางเป็นบวกสนับสนุนการเติบโตเศรษฐกิจในภาพรวม
- 2) ราคาน้ำมันดิบดูไบอยู่ในช่วง 45 – 55 ดอลลาร์สหรัฐต่อบาร์เรล ความต้องการใช้น้ำมันคาดว่าจะเพิ่มขึ้นเล็กน้อยในปี 2560 ขณะที่อุปทานน้ำมันในตลาดโลกมีเสถียรภาพมากขึ้นจากการควบคุมกำลังการผลิตของกลุ่มโอเปค
- 3) อัตราแลกเปลี่ยน อยู่ในช่วง 35.5–37.5 บาทต่อดอลลาร์สหรัฐอ่อนค่าลงเล็กน้อย

ดัชนีราคาผู้บริโภคทั่วไปของประเทศเดือนพฤศจิกายน 2559

ดัชนีราคาผู้บริโภคทั่วไปของประเทศแสดงถึงการเปลี่ยนแปลงของระดับราคาสินค้าและบริการที่ครัวเรือนใช้สอยครอบคลุมหมวดอาหารและเครื่องดื่มไม่มีแอลกอฮอล์ เครื่องนุ่งห่มและรองเท้า เคหสถาน การตรวจรักษาและบริการส่วนบุคคล พาหนะ การขนส่ง และการสื่อสาร การบันเทิง การอ่าน การศึกษาและการศาสนา ยาสูบและเครื่องดื่มมีแอลกอฮอล์ มีจำนวนรายการสินค้าทั้งหมด 450 รายการ

ดัชนีราคาผู้บริโภคทั่วไปของประเทศเดือนพฤศจิกายน 2559 สรุปได้ดังนี้ คือ

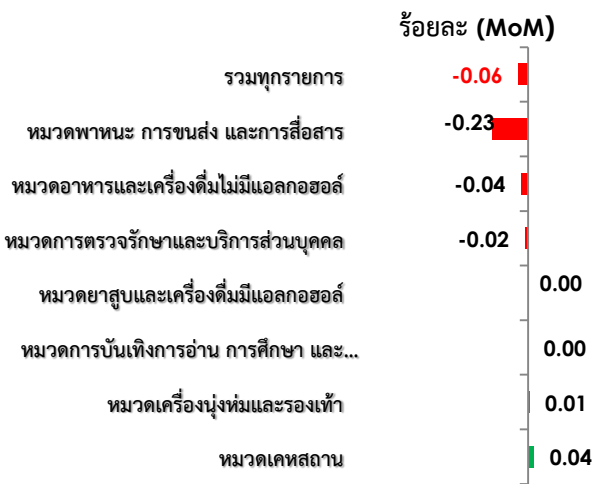
1. ดัชนีราคาผู้บริโภคทั่วไปของประเทศเดือนพฤศจิกายน 2559 (ปี 2554 ดัชนีราคาผู้บริโภคทั่วไปของประเทศ เท่ากับ 100) มีค่าเท่ากับ 106.79 (เดือนตุลาคม 2559 เท่ากับ 106.85)

2. การเปลี่ยนแปลงของดัชนีราคาผู้บริโภคทั่วไปของประเทศเดือนพฤศจิกายน 2559 เมื่อเทียบกับ

ระยะเวลา	การเปลี่ยนแปลง	ร้อยละ
2.1 เดือนตุลาคม 2559 (MoM)	ลดลง	-0.06
2.2 เดือนพฤศจิกายน 2558 (YoY)	สูงขึ้น	0.60
2.3 เฉลี่ย 11 เดือน (AoA) (มกราคม - พฤศจิกายน 2558)	สูงขึ้น	0.10

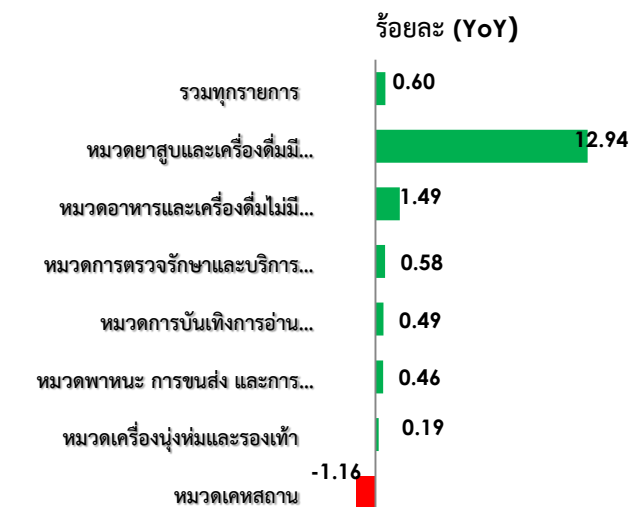
โดยมีรายละเอียดดังนี้

2.1 เทียบเดือนตุลาคม 2559 (MoM) **ลดลง** ร้อยละ -0.06 โดยมีร้อยละการเปลี่ยนแปลงราคาสินค้าและบริการจำแนกตามหมวดแสดงได้ดังภาพที่ 1



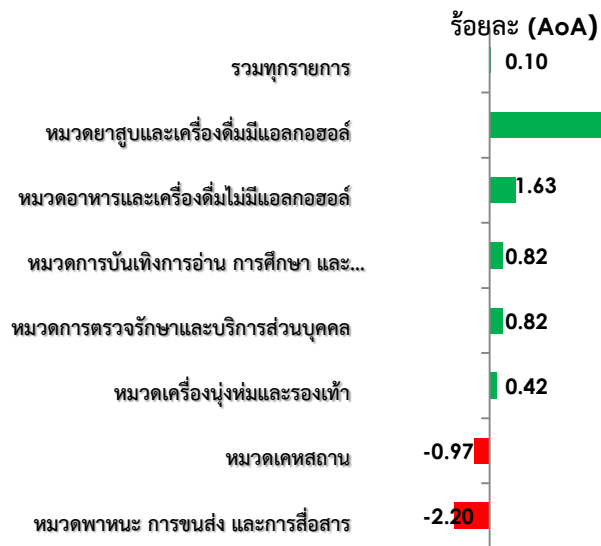
อัตราเงินเพื่อเดือนพฤศจิกายน 2559 ลดลงจากเดือนตุลาคม 2559 (MoM) ร้อยละ -0.06 โดยมีสาเหตุสำคัญมาจากหมวดพาหนะ การขนส่งและการสื่อสาร ลดลงร้อยละ -0.23 (ราคาน้ำมันเชื้อเพลิง ลดลงร้อยละ -0.92 เครื่องปรับอากาศสื่อสาร ลดลงร้อยละ -0.73) หมวดอาหารและเครื่องดื่มไม่มีแอลกอฮอล์ ราคาลดลงร้อยละ -0.04 (ข้าว เนื้อสุกร ไก่สด ไข่ไก่) หมวดการตรวจรักษาและบริการส่วนบุคคลลดลง ร้อยละ -0.02 (ค่าของใช้ส่วนบุคคล อาทิ สบู่ ยาสีฟัน และผลิตภัณฑ์บำรุงผิว) ขณะที่หมวดเครื่องนุ่งห่มและรองเท้า ราคาส่งขึ้น ร้อยละ 0.01 (เสื้อผ้าเด็กและบุรุษ) และหมวดเคหสถานราคาสูงขึ้นร้อยละ 0.04 (ค่าเช่าบ้าน สิ่งที่เกี่ยวข้องกับทำความสะอาด) ทั้งนี้ ราคาสินค้าในหมวดยาสูบและเครื่องดื่มมีแอลกอฮอล์ และหมวดการบันเทิงการอ่าน การศึกษาและการศึกษาราคาไม่เปลี่ยนแปลง

2.2 เทียบเดือนพฤศจิกายน 2558 (YoY) **สูงขึ้น** ร้อยละ 0.60 โดยมีร้อยละการเปลี่ยนแปลงราคาสินค้าและบริการจำแนกตามหมวดแสดงได้ดังภาพที่ 2



อัตราเงินเพื่อเดือนพฤศจิกายน 2559 สูงขึ้นจากเดือนพฤศจิกายน 2558 (YoY) ร้อยละ 0.60 ได้รับผลกระทบหลักมาจากหมวดยาสูบและเครื่องดื่มมีแอลกอฮอล์สูงขึ้นร้อยละ 12.94 อาทิ บุหรี่ (สูงขึ้นร้อยละ 28.01) หมวดอาหารและเครื่องดื่มไม่มีแอลกอฮอล์ สูงขึ้นร้อยละ 1.49 หมวดการตรวจรักษาและบริการส่วนบุคคล สูงขึ้นร้อยละ 0.58 (ค่าบริการส่วนบุคคลเพื่อความสวยงาม ค่าเบี้ยประกันชีวิต และค่าของใช้ส่วนบุคคล อาทิ ยาสีฟัน แชมพู) หมวดการบันเทิงการอ่าน การศึกษาและการศึกษาสูงขึ้นร้อยละ 0.49 (ค่าเล่าเรียน-ค่าธรรมเนียมประถมศึกษาเอกชน ค่าลงทะเบียน-ค่าธรรมเนียมอุดมศึกษาเอกชน) หมวดพาหนะ การขนส่ง และการสื่อสาร สูงขึ้นร้อยละ 0.46 (น้ำมันเชื้อเพลิง ค่าบริการบำรุงรักษายานยนต์) หมวดเครื่องนุ่งห่มและรองเท้าปรับสูงขึ้นร้อยละ 0.19 (ค่าจ้างซักรีด) ในขณะที่ ราคาสินค้าและบริการในหมวดเคหสถานลดลง ร้อยละ -1.16 (ค่ากระแสไฟฟ้า และก๊าซหุงต้ม)

2.3 เทียบเดือนมกราคม - พฤศจิกายน 2559 กับ เดือนมกราคม - พฤศจิกายน 2558 (AoA) **สูงขึ้น** ร้อยละ 0.10 โดยมีร้อยละการเปลี่ยนแปลงราคาสินค้าและบริการจำแนกตามหมวดแสดงได้ดังภาพที่ 3



อัตราเงินเฟ้อในระยะ 11 เดือน (เดือนม.ค.-พ.ย.59/เดือนม.ค.-พ.ย.58) สูงขึ้นร้อยละ 0.10 (AoA) ได้รับอิทธิพลมาจากการเปลี่ยนแปลงราคาสินค้าและบริการในหมวดยาสูบและเครื่องดื่มมีแอลกอฮอล์ราคาสูงขึ้นมากที่สุดร้อยละ 11.96 หมวดอาหารและเครื่องดื่มไม่มีแอลกอฮอล์ราคาสูงขึ้นร้อยละ 1.63 หมวดบันเทิง การอ่าน การศึกษา และการศาสนา ราคาสูงขึ้นร้อยละ 0.82 หมวดการตรวจรักษาและบริการส่วนบุคคลราคาสูงขึ้นร้อยละ 0.82 และหมวดเครื่องนุ่งห่มและรองเท้าราคาปรับสูงขึ้น ร้อยละ 0.42 ในขณะที่ราคาสินค้าและบริการในหมวดเคหสถาน (ค่ากระแสไฟฟ้า ก๊าซหุงต้ม) และหมวดพาหนะ การขนส่ง และการสื่อสาร (น้ำมันเชื้อเพลิง ค่าโดยสารประจำทาง) ราคาปรับลดลงเล็กน้อย ร้อยละ -0.97 และร้อยละ -2.20 ตามลำดับ

3. คาดการณ์อัตราเงินเฟ้อปี 2559 และปี 2560 สำนักงานนโยบายและยุทธศาสตร์การค้า (สนค.) คาดว่าในช่วงที่เหลือของปี 2559 อัตราเงินเฟ้อจะขยายตัวเล็กน้อยจากการใช้จ่ายของครัวเรือน รวมถึงมาตรการกระตุ้นเศรษฐกิจของภาครัฐในช่วงเทศกาลสิ้นปี แต่ยังคงอยู่ในช่วงประมาณการอัตราเงินเฟ้อปี 2559 ร้อยละ 0.0 – 1.0 ต่อปี สำหรับปี 2560 สนค. คาดว่าอัตราเงินเฟ้อทั่วไปจะขยายตัวร้อยละ 1.5 – 2.0 ต่อปี โดยมีสมมติฐานหลักคือ

	ช่วงประมาณการ	
1. การขยายตัวของเศรษฐกิจประเทศไทย (%)	3.25 (3.0 - 3.5)	เศรษฐกิจมีแนวโน้มขยายตัวต่อเนื่องจากปี 2559 การขยายตัวเศรษฐกิจมีปัจจัยสนับสนุน อาทิ การใช้จ่ายครัวเรือน การผลิตและรายได้เกษตรกรที่เริ่มปรับตัวดีขึ้น การใช้จ่ายและการลงทุนโครงการภาครัฐ การส่งออกสินค้าและบริการสูงขึ้นและมีทิศทางเป็นบวกสนับสนุนการเติบโตเศรษฐกิจในภาพรวม
2. ราคาน้ำมันดิบดูไบ (USD/Barrel)	50.0 (45.0 - 55.0)	ราคาน้ำมันดิบดูไบในปี ๒๕๖๐ มีแนวโน้มเพิ่มขึ้นจากปี ๒๕๕๙ โดยคาดว่าความต้องการน้ำมันทั่วโลกจะสูงขึ้นประมาณ ๑.๒ ล้านบาร์เรล/วัน ตามการฟื้นตัวของเศรษฐกิจโลก ทั้งนี้ อุปสงค์และอุปทานน้ำมันในตลาดโลกมีความสมดุลมากขึ้นจากการควบคุมกำลังการผลิตของกลุ่มโอเปค ทำให้ความผันผวนของราคาลดลง
3. อัตราแลกเปลี่ยน (บาท/ USD)	36.5 (35.5 - 37.5)	อัตราแลกเปลี่ยนเงินบาทต่อดอลลาร์สหรัฐมีแนวโน้มอ่อนค่า จากแนวโน้มการปรับขึ้นดอกเบี้ยของธนาคารกลางสหรัฐฯ และการดำเนินนโยบายการเงินแบบผ่อนคลายเป็นพิเศษ

ทั้งนี้ อัตราแลกเปลี่ยนอ้างอิงดอลลาร์สหรัฐ และราคาน้ำมันดิบดูไบเฉลี่ยเดือนพฤศจิกายน 2559 เท่ากับ 35.31 บาทต่อดอลลาร์ 43.72 ดอลลาร์ต่อบาร์เรล (ข้อมูลล่าสุด ณ วันที่ 29 พฤศจิกายน 2559) ตามลำดับ

4. ปัจจัยที่ส่งผลกระทบต่ออัตราเงินเฟ้อ

ปัจจัยสนับสนุน	ปัจจัยเสี่ยง
อุปสงค์ภายในประเทศเริ่มฟื้นตัว โดยการใช้จ่ายภาคครัวเรือนที่ขยายตัวต่อเนื่องสอดคล้องกับการปรับตัวดีขึ้นของการผลิตและรายได้เกษตรกร	ราคาน้ำมันดิบในตลาดโลกมีแนวโน้มปรับตัวสูงขึ้น กระทบราคาน้ำมันเชื้อเพลิงขยายปฏิกิริยาในประเทศ
มาตรการภาครัฐสนับสนุนกำลังซื้อของภาคครัวเรือนในช่วงเทศกาล	ความผันผวนของอัตราแลกเปลี่ยนจากนโยบายการปรับอัตราดอกเบี้ยของ FED ส่งผลกระทบต่อรายได้จากภาคการส่งออก และต้นทุนการนำเข้าสินค้าบางประเภท

5. ตารางแสดงดัชนีราคาผู้บริโภคและอัตราการเปลี่ยนแปลง

(2554 = 100)

รายการ	สัดส่วน น้ำหนัก พ.ย. 59	เดือนพฤศจิกายน 2559					เดือนตุลาคม 2559			
		ดัชนี		อัตราการเปลี่ยนแปลง			ดัชนี		อัตราการเปลี่ยนแปลง	
		พ.ย. 59	พ.ย. 58	M/M	Y/Y	A/A	ต.ค. 59	M/M	Y/Y	A/A
ดัชนีราคาผู้บริโภคทั่วไป	100.00	106.79	106.15	-0.06	0.60	0.10	106.85	0.16	0.34	0.06
หมวดอาหารและเครื่องดื่มไม่มีแอลกอฮอล์	36.13	116.14	114.43	-0.04	1.49	1.63	116.19	-0.12	0.89	1.64
ข้าวแป้งและผลิตภัณฑ์จากแป้ง	3.37	104.13	105.01	-0.32	-0.84	-0.34	104.46	-0.03	-0.54	-0.30
เนื้อสัตว์ เป็ดไก่และสัตว์น้ำ	6.95	116.99	115.46	-0.17	1.33	1.75	117.19	-0.44	1.21	1.79
ไข่และผลิตภัณฑ์นม	1.76	106.34	105.07	-0.63	1.21	1.91	107.01	-0.98	1.28	2.00
ผักและผลไม้	4.68	132.30	124.71	0.29	6.09	6.26	131.92	-0.05	1.01	6.28
- ผักสด	1.94	129.42	119.78	3.50	8.05	6.11	125.04	2.30	-4.24	5.92
- ผลไม้สด	2.26	138.10	134.51	-2.93	2.67	5.06	142.27	-2.28	3.52	5.30
เครื่องประกอบอาหาร	1.84	113.42	111.82	0.02	1.43	0.49	113.40	-0.18	1.51	0.39
เครื่องดื่มไม่มีแอลกอฮอล์	1.77	106.45	105.84	-0.03	0.58	0.35	106.48	0.30	0.60	0.32
อาหารบริโภค-ในบ้าน	9.86	116.91	115.92	0.06	0.85	0.96	116.84	0.03	0.85	0.97
อาหารบริโภค-นอกบ้าน	5.91	114.82	113.65	0.02	1.03	0.94	114.80	0.03	1.07	0.92
หมวดอื่น ๆ ไม่ใช่อาหารและเครื่องดื่ม	63.87	101.81	101.70	-0.07	0.11	-0.73	101.88	0.32	0.02	-0.83
หมวดเครื่องนุ่งห่มและรองเท้า	3.00	103.76	103.56	0.01	0.19	0.42	103.75	0.17	0.34	0.44
หมวดเคหสถาน	24.16	105.39	106.63	0.04	-1.16	-0.97	105.35	0.04	-1.15	-0.96
หมวดการตรวจรักษาและบริการส่วนบุคคล	6.47	105.00	104.39	-0.02	0.58	0.82	105.02	0.10	0.64	0.84
หมวดพาหนะการขนส่งและการสื่อสาร	22.84	95.36	94.92	-0.23	0.46	-2.20	95.58	0.81	0.18	-2.46
- ค่าโดยสารสาธารณะ	2.12	103.45	103.64	0.01	-0.18	-0.18	103.44	0.00	-0.18	-0.18
- น้ำมันเชื้อเพลิง	5.73	81.06	79.85	-0.92	1.52	-8.75	81.81	3.30	0.34	-9.70
- การสื่อสาร	3.84	99.70	99.74	-0.02	-0.04	-0.03	99.72	0.00	-0.02	-0.03
หมวดการบันเทิง การอ่าน การศึกษา	5.89	103.58	103.07	0.00	0.49	0.82	103.58	0.00	0.50	0.85
หมวดยาสูบและเครื่องดื่มมีแอลกอฮอล์	1.51	132.29	117.13	0.00	12.94	11.96	132.29	0.00	12.98	11.85
ดัชนีราคาผู้บริโภคพื้นฐาน *	73.47	106.89	106.13	0.03	0.72	0.74	106.86	0.04	0.74	0.74
กลุ่มอาหารสดและพลังงาน	26.53	106.09	105.77	-0.27	0.30	-1.62	106.38	0.50	-0.76	-1.80
- อาหารสด	16.76	117.77	115.30	-0.12	2.14	2.54	117.91	-0.31	0.80	2.58
- พลังงาน	9.77	91.25	93.80	-0.54	-2.72	-8.08	91.75	1.91	-3.33	-8.60

คำอธิบายข้อมูลดัชนีราคาผู้บริโภค และอัตราเงินเฟ้อ
(A Brief Explanation of Consumer Price Index (CPI) and Inflation)

ดัชนีราคาผู้บริโภค เป็นตัวชี้วัดการเปลี่ยนแปลงของราคาสินค้าและบริการโดยเฉลี่ยที่ผู้บริโภคจ่ายไปสำหรับกลุ่มสินค้าและบริการที่กำหนดหรือมีลักษณะจำเพาะ เรียกว่า “ตะกร้าสินค้า” อันประกอบไปด้วยสินค้าและบริการ 1) หมวดอาหารและเครื่องดื่ม 2) หมวดเครื่องนุ่งห่ม 3) หมวดเคหสถาน 4) หมวดการตรวจรักษาและบริการส่วนบุคคล 5) หมวดยานพาหนะ การขนส่ง การสื่อสาร 6) หมวดการบันเทิง การอ่าน การศึกษา ฯลฯ 7) หมวดยาสูบและเครื่องดื่มที่มีแอลกอฮอล์ โดยการคำนวณดัชนีราคาผู้บริโภคทั่วไปจะเปรียบเทียบราคาสินค้าในช่วงระยะเวลาหนึ่งๆ กับราคาสินค้าในช่วงเวลาเริ่มต้น เรียกว่า ปีฐาน (ปีฐานปัจจุบัน คือ ปี 2554) กำหนดตัวเลขดัชนีเท่ากับ 100 อย่างไรก็ตาม คริวเรือนผู้บริโภคที่ครอบคลุมในการคำนวณดัชนีได้แก่ คริวเรือนในเขตเทศบาลที่สมาชิกจำนวน 1 – 5 คนและมีรายได้ระหว่าง 10,000 – 60,000 บาทต่อเดือน ในพื้นที่กรุงเทพมหานครและปริมณฑล และภูมิภาค 4 ภาค รวมทั้งสิ้น 43 จังหวัด¹

อัตราเงินเฟ้อทั่วไป คือ อัตราการเปลี่ยนแปลงของดัชนีราคาผู้บริโภคที่ใช้วัดการเปลี่ยนแปลงของราคาขายปลีกสินค้าและบริการโดยเฉลี่ยที่ผู้บริโภคทั่วไปจ่ายเพื่อซื้อสินค้าและบริการจำนวนหนึ่ง ณ เวลาหนึ่ง ๆ เทียบกับปีฐาน (ปีฐานปัจจุบัน คือ ปี 2554)

ดัชนีราคาผู้บริโภคพื้นฐาน คือ ดัชนีราคาผู้บริโภคชุดทั่วไปที่หักรายการสินค้ากลุ่มอาหารสด (ซึ่งมีการเคลื่อนไหวในลักษณะตามฤดูกาล) และสินค้ากลุ่มพลังงาน (ซึ่งอยู่นอกเหนือการควบคุมของนโยบายการเงิน) ออกไปเหลือแต่รายการสินค้าที่ราคาเคลื่อนไหวตามกลไกตลาดเพื่อวัดเงินเฟ้อพื้นฐานของระบบเศรษฐกิจ

อัตราเงินเฟ้อพื้นฐาน คือ อัตราการเปลี่ยนแปลงของดัชนีราคาผู้บริโภคพื้นฐานโดยคำนวณจากดัชนีราคาผู้บริโภคทั่วไปของประเทศที่หักรายการสินค้ากลุ่มอาหารสด และสินค้ากลุ่มพลังงาน

สรุปคือ ดัชนีราคาผู้บริโภคใช้เป็นตัวชี้วัดอัตราเงินเฟ้อของประเทศ ในการวิเคราะห์จะพิจารณาถึงปัจจัยต่างๆ ที่มีผลกระทบต่อ การเปลี่ยนแปลงของราคาสินค้า เช่น ปัจจัยที่มีผลต่อต้นทุนการผลิต ได้แก่ น้ำมันเชื้อเพลิง ก๊าซหุงต้ม ค่าสาธารณูปโภค ค่าภาษีสรรพสามิต และปัจจัยอื่นๆ ถ้าปัจจัยต่างๆ มีผลกระทบต่อ การเพิ่มขึ้นของราคาสินค้า จะทำให้อัตราเงินเฟ้อสูงขึ้น ซึ่งเป็นผลกระทบบต่อการครองชีพของประชาชน และมีผลกระทบต่อ การขยายตัวทางเศรษฐกิจของประเทศด้วย

¹ 43 จังหวัดที่ใช้ในการคำนวณดัชนีราคาผู้บริโภค ได้แก่ กรุงเทพมหานครและปริมณฑล 1. กรุงเทพมหานคร 2.นนทบุรี 3.ปทุมธานี 4.สมุทรปราการ *ภาคกลาง* 5.อยุธยา 6.ลพบุรี 7.สิงห์บุรี 8.ชลบุรี 9.ระยอง 10.จันทบุรี 11.ปราจีนบุรี 12.ราชบุรี 13.สุพรรณบุรี 14.เพชรบุรี 15.ประจวบคีรีขันธ์ *ภาคเหนือ* 16.นครสวรรค์ 17.ตาก 18.แพร่ 19.เชียงใหม่ 20.เชียงราย 21.อุตรดิตถ์ 22.พิษณุโลก 23.เพชรบูรณ์ 24.น่าน *ภาคตะวันออกเฉียงเหนือ* 25.นครราชสีมา 26.ขอนแก่น 27.สุรินทร์ 28.อุบลราชธานี 29.หนองคาย 30.ศรีสะเกษ 31.มุกดาหาร 32.อุดรธานี 33.ร้อยเอ็ด 34.นครพนม *ภาคใต้* 35.สุราษฎร์ธานี 36.นครศรีธรรมราช 37.ตรัง 38.สงขลา 39.ยะลา 40.ภูเก็ต 41.กระบี่ 42. นราธิวาส 43.ระนอง