

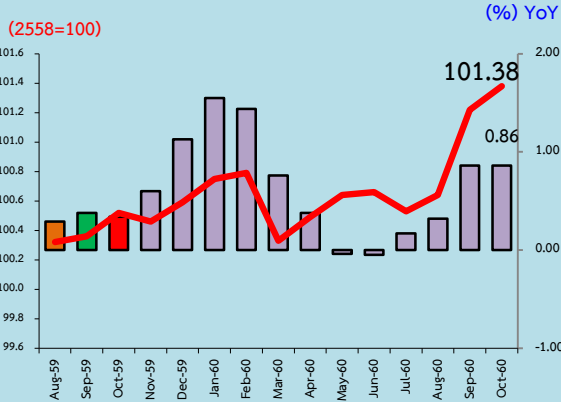


Consumer Price Index October 2017

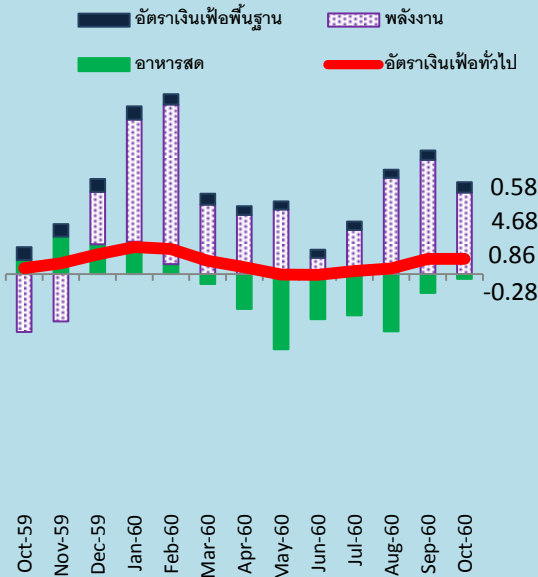
News Release



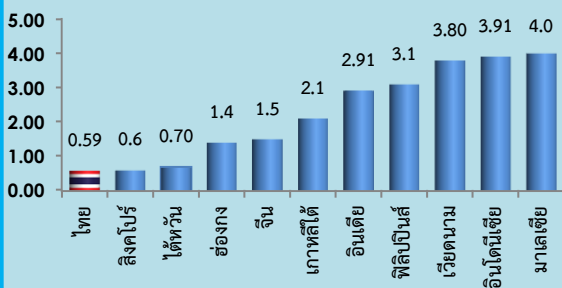
Inflationary Trend (Headline CPI)



อัตราเงินเฟ้อ เดือนตุลาคม 2560



อัตราเงินเฟ้อประเทศต่างๆ เดือนตุลาคม ม.ค.-ก.ย. 60



คาดการณ์อัตราเงินเฟ้อปี 2560 (ณ ต.ค. 60)

อัตราเงินเฟ้อทั่วไป 0.4 – 1.0 (YoY)

GDP ^f	3.0 – 4.0 (YoY)
Dubai Oil ^f	45 – 55 USD/Barrel
Exchange Rate ^f	33.5 – 34.5 Baht/USD

Highlights

1 พฤศจิกายน 2560

อัตราเงินเฟ้อทั่วไป เดือนตุลาคม 2560 ปรับสูงขึ้นร้อยละ 0.86 (YoY) เท่ากับเดือนที่ผ่านมา ผลจากการปรับขึ้นของราคาผักสดช่วงเทศกาลกินเจ ราคาน้ำมันขายปลีกภายในประเทศที่ปรับตัวสูงขึ้น เนื่องจากกลุ่มผู้ผลิตน้ำมันดิบ ซาอุดีอาระเบีย และรัสเซียมีแผนขยายเวลาลดกำลังการผลิตจนถึงสิ้นปี 2561 จากเดิมเดือนมีนาคม 2561 ส่งผลให้ราคาปรับสูงขึ้น รวมทั้งการปรับขึ้นของราคาปุ๋ยและสุรา จากการปรับโครงสร้างภาษีใหม่ จากเดือนที่แล้ว ส่งผลให้อัตราเงินเฟ้อทั่วไปเฉลี่ย 10 เดือนขยายตัวสูงขึ้นร้อยละ 0.62 (AoA) ซึ่งอยู่ในกรอบที่กระทรวงพาณิชย์ประมาณการอัตราเงินเฟ้อใหม่ทั้งปี 2560 ร้อยละ 0.4 – 1.0

ระดับราคาสินค้าและบริการ ของเดือนตุลาคม 2560 สูงขึ้นร้อยละ 0.16 จากเดือนกันยายน 2560 (MoM) เป็นผลจากสินค้าหมวดอาหารและเครื่องดื่มไม่มีแอลกอฮอล์ สูงขึ้นร้อยละ 0.23 (ผักสด ผลไม้สด ผลิตภัณฑ์นม เครื่องดื่มไม่มีแอลกอฮอล์ อาหารสำเร็จรูป) และสินค้าอื่นๆ ที่ไม่ใช่อาหารและเครื่องดื่ม สูงขึ้นร้อยละ 0.12 (ค่าเช่าบ้าน ค่าโดยสารเรือ น้ำมันเชื้อเพลิง ปุ๋ย สุรา) โดยมีภาวะความเคลื่อนไหวของราคาสินค้าสำคัญดังนี้

- ผักสดและผลไม้ สูงขึ้นร้อยละ 2.70 เนื่องจากมีความต้องการมากในช่วงเทศกาลกินเจ ขณะที่ปริมาณผลผลิตเสียหายจากฝนตกชุก เช่น ผักชี ขึ้นฉ่าย ผักบุ้ง ผักคะน้า หัวผักกาดขาว พริกสด มะเขือ ส่วนผลไม้ไม่มีราคาสูงขึ้น ได้แก่ ลองกอง ลำไย มะม่วง และสับปะรด
- นมผลิตภัณฑ์นม สูงขึ้นร้อยละ 0.10 เช่น นมสด นมข้นหวาน และนมเปรี้ยว เครื่องดื่มไม่มีแอลกอฮอล์ สูงขึ้นร้อยละ 0.11 เช่น กาแฟผงสำเร็จรูป น้ำผลไม้ น้ำหวาน ผลิตภัณฑ์เสริมอาหาร เนื่องจากหมดโปรโมชั่น
- อาหารสำเร็จรูป สูงขึ้นร้อยละ 0.04 เช่น กบข้าวสำเร็จรูป ข้าวผัด ข้าวแกง/ข้าวกล่อง อาหารเย็น(อาหารตามสั่ง) โดยบางแหล่งได้ปรับราคาสูงขึ้นและอยู่ในเกณฑ์ระดับราคาทั่วไป
- ค่าเช่าบ้าน สูงขึ้นร้อยละ 0.02
- ค่าโดยสารเรือ สูงขึ้นร้อยละ 3.32 ผลจากการขึ้นราคาของน้ำมันดีเซล ต่อเนื่องกันจากเดือนที่แล้ว กรมเจ้าท่าจึงปรับราคาค่าโดยสารเรือขึ้น
- น้ำมันเชื้อเพลิง สูงขึ้นร้อยละ 0.19 (ดีเซล ก๊าซ NGV) ตามภาวะตลาดโลก จากปริมาณการผลิตน้ำมันดิบที่ปรับลดลงโดยกลุ่มผู้ผลิต
- ยาสูบและเครื่องดื่มมีแอลกอฮอล์ สูงขึ้นร้อยละ 3.44 เช่น บุหรี่ เบียร์ ไวน์ และสุรา จากการปรับโครงสร้างภาษีสรรพสามิต ของสุราและยาสูบ มีผลบังคับใช้ตั้งแต่วันที่ 16 กันยายน 2560 มีผลในเดือนตุลาคม 2560 ทั้งเดือน

เมื่อเทียบกับเดือนตุลาคม 2559 อัตราเงินเฟ้อ สูงขึ้นร้อยละ 0.86 (YoY) จากราคาผักสดที่ราคาปรับสูงขึ้นในช่วงเทศกาลกินเจ ราคาขายปลีกน้ำมันเชื้อเพลิงในประเทศที่สูงขึ้นตามความเคลื่อนไหวของราคาน้ำมันดิบในตลาดโลก ค่ากระแสไฟฟ้า เครื่องดื่มไม่มีแอลกอฮอล์ อาหารสำเร็จรูป ปุ๋ยและสุรา เป็นสำคัญ อัตราเงินเฟ้อเฉลี่ยเดือนม.ค. – ต.ค.2560 เทียบกับระยะเวลาเดียวกันปีก่อนหน้า สูงขึ้นร้อยละ 0.62 (AoA)

ดัชนีราคาผู้บริโภคพื้นฐาน เดือนตุลาคม 2560 สูงขึ้นจากเดือนกันยายน 2560 ร้อยละ 0.09 (MoM) เทียบกับเดือนตุลาคม 2559 สูงขึ้นร้อยละ 0.58 (YoY) เฉลี่ย 10 เดือนปี 2560 สูงขึ้นร้อยละ 0.54 (AoA)

ดัชนีราคาผู้บริโภคทั่วไปของประเทศเดือนตุลาคม 2560

ดัชนีราคาผู้บริโภคทั่วไปของประเทศแสดงถึงการเปลี่ยนแปลงของระดับราคาสินค้าและบริการที่ครัวเรือนใช้สอยครอบคลุมหมวดอาหารและเครื่องดื่มไม่มีแอลกอฮอล์ เครื่องนุ่งห่มและรองเท้า เคสสถาน การตรวจรักษาและบริการส่วนบุคคล พาหนะ การขนส่งและการสื่อสาร การบันเทิง การอ่าน การศึกษาและการศาสนา ยาสูบและเครื่องดื่มมีแอลกอฮอล์ มีจำนวนรายการสินค้าปีฐาน 2558 ทั้งหมด 422 รายการ

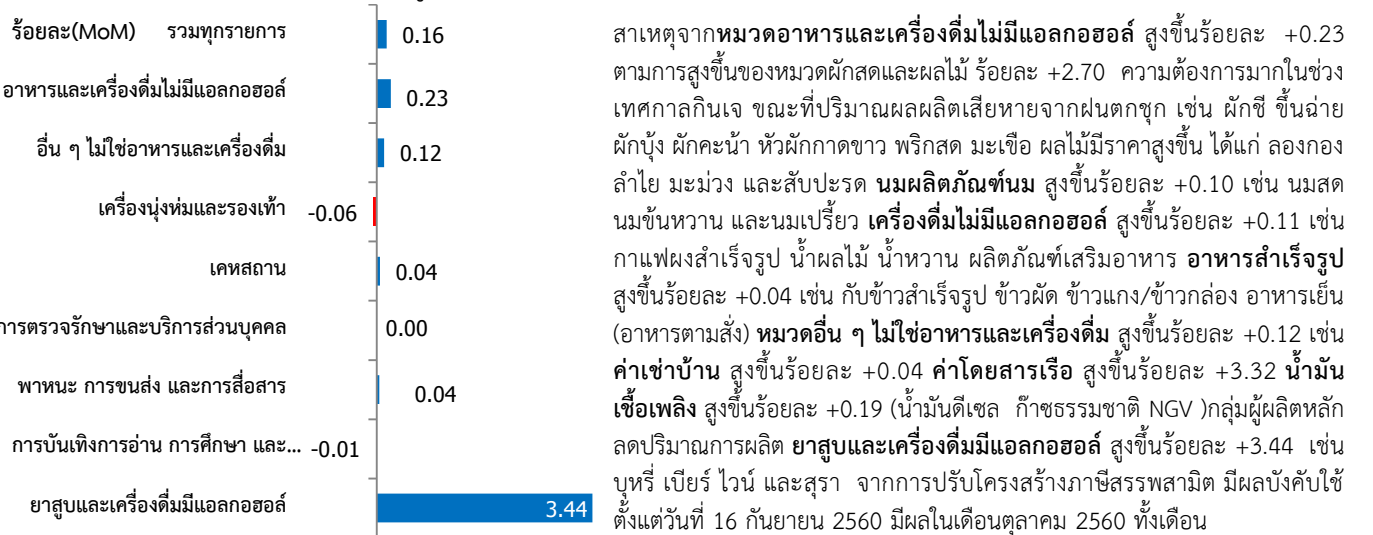
ดัชนีราคาผู้บริโภคทั่วไปของประเทศเดือนตุลาคม 2560 สรุปได้ดังนี้ คือ

1. ดัชนีราคาผู้บริโภคทั่วไปของประเทศเดือนตุลาคม 2560 (ปี 2558 ดัชนีราคาผู้บริโภคทั่วไปของประเทศ เท่ากับ 100) มีค่าเท่ากับ 101.38 (เดือนกันยายน 2560 เท่ากับ 101.22)
2. การเปลี่ยนแปลงของดัชนีราคาผู้บริโภคทั่วไปของประเทศเดือนตุลาคม 2560 เมื่อเทียบกับ

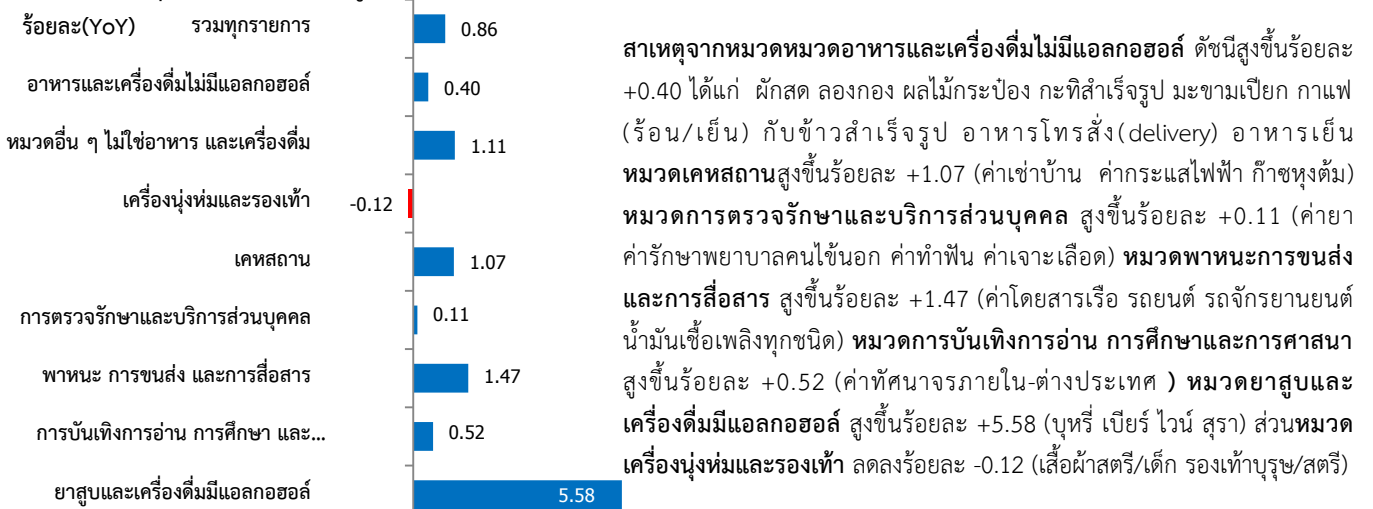
ระยะเวลา	การเปลี่ยนแปลง	ร้อยละ
2.1 เดือนกันยายน 2560 (MoM)	สูงขึ้น	+0.16
2.2 เดือนตุลาคม 2559 (YoY)	สูงขึ้น	+0.86
2.3 เฉลี่ย 10 เดือน 2560 (AoA) (มกราคม - ตุลาคม 2560) เทียบกับ (มกราคม - ตุลาคม 2559)	สูงขึ้น	+0.62

โดยมีรายละเอียดดังนี้

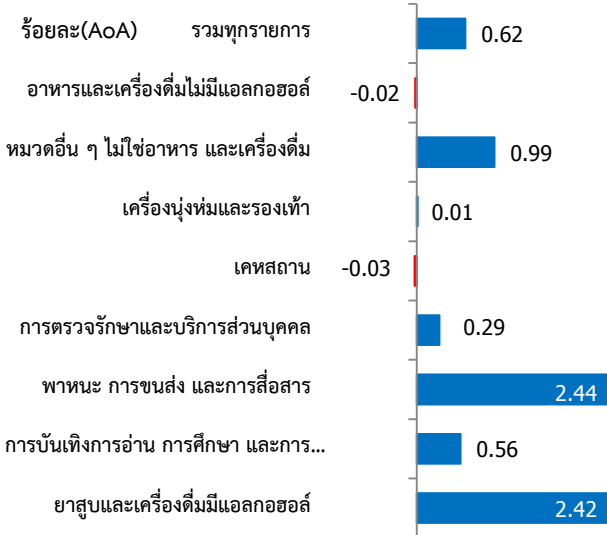
2.1 เทียบเดือนกันยายน 2560 (MoM) **สูงขึ้น** ร้อยละ +0.16 โดยมีร้อยละการเปลี่ยนแปลงราคาสินค้าและบริการจำแนกตามหมวด ดังนี้



2.2 เทียบเดือนตุลาคม 2559 (YoY) **สูงขึ้น** ร้อยละ +0.86 โดยมีร้อยละการเปลี่ยนแปลงราคาสินค้าและบริการจำแนกตามหมวด ดังนี้



2.3 เฉลี่ย 10 เดือน (ม.ค.- ต.ค. 2560) เทียบกับ(ม.ค.-ต.ค.2559)(AoA) สูงขึ้นร้อยละ +0.62 โดยมีร้อยละการเปลี่ยนแปลงราคาสินค้าและบริการจำแนกตามหมวด ดังนี้



สาเหตุจากหมวดอื่น ๆ ที่ไม่ใช่อาหารและเครื่องดื่ม สูงขึ้นร้อยละ+0.99 ประกอบด้วย หมวดพาหนะ การขนส่งและการสื่อสาร สูงขึ้นร้อยละ +2.44 (น้ำมันเชื้อเพลิง อาทิ น้ำมันเบนซิน 95 น้ำมันดีเซล แก๊สโซฮอล์ 91 95 แก๊สโซฮอล์ E20 E85 NGV) หมวดการบันเทิงการอ่าน การศึกษาและการศาสนา สูงขึ้นร้อยละ +0.56 (ค่าทัศน اجر ค่าการศึกษา) หมวดยาสูบและเครื่องดื่มมีแอลกอฮอล์ สูงขึ้นร้อยละ +2.42 (บุหรี่ยาสูบ สุรา) รวมทั้งหมวดตรวจรักษาและบริการส่วนบุคคล สูงขึ้นร้อยละ +0.29 (ค่ายา ค่าของใช้ส่วนบุคคล) ขณะที่หมวดเกษตรสถานลดลงร้อยละ -0.03 (ค่ากระแสไฟฟ้า สิ่งที่เกี่ยวข้องกับทำความสะอาด) และหมวดอาหารและเครื่องดื่มไม่มีแอลกอฮอล์ ลดลงร้อยละ -0.02 (ข้าวสารเจ้า เนื้อสุกร ไข่ไก่ ผักสด ผลไม้)

3. คาดการณ์อัตราเงินเฟ้อปี 2560 กระทรวงพาณิชย์ปรับการประมาณการอัตราเงินเฟ้อในปี 2560 ร้อยละ 0.4 -1.0 ต่อปี โดยมีสมมติฐานหลักคือ

สมมติฐาน	ช่วงประมาณการ	ช่วงประมาณการ
1. การขยายตัวของเศรษฐกิจประเทศไทย (%)	3.50 (3.0 - 4.0)	ขยายตัวอย่างสม่ำเสมอจากการใช้จ่ายภาคครัวเรือนที่สูงขึ้นและการส่งออกที่ฟื้นตัว <ul style="list-style-type: none"> การใช้จ่ายภาคครัวเรือนที่สูงขึ้นตามรายได้เกษตรกรที่ปรับตัวดีขึ้น มาตรการช่วยเหลือผู้มีรายได้น้อยผ่านบัตรสวัสดิการแห่งรัฐ ช่วยลดค่าใช้จ่าย การส่งออกที่มีการขยายตัวเป็นลำดับจากการฟื้นตัวของการค้าโลก การท่องเที่ยวที่จำนวนนักท่องเที่ยวขยายตัวอย่างต่อเนื่อง การใช้จ่ายภาครัฐยังคงเป็นแรงขับเคลื่อนเศรษฐกิจที่สำคัญ
2. ราคาน้ำมันดิบดูไบ (USD / Barrel)	50.0 (45.0 - 55.0)	มีความต้องการใช้มากขึ้นตามการฟื้นตัวของเศรษฐกิจ <ul style="list-style-type: none"> การรวมตัวผู้ผลิตน้ำมันปรับลดกำลังการผลิต มีความต้องการใช้มากขึ้นในช่วงหน้าหนาว และตามการฟื้นตัวของเศรษฐกิจ ความขัดแย้งทางการเมืองในกลุ่มประเทศตะวันออกกลางและภัยธรรมชาติ
3. อัตราแลกเปลี่ยน (บาท / USD)	34.0 (33.5 - 34.5)	อัตราแลกเปลี่ยนเงินบาทต่อดอลลาร์สหรัฐมีแนวโน้มแข็งค่าช่วงปลายปี <ul style="list-style-type: none"> ปัจจัยการไหลเข้าของกระแสเงินทุนต่างประเทศอย่างต่อเนื่อง การเกินดุลบัญชีเดินสะพัด เนื่องจากนักลงทุนต่างชาติคลายความกังวลกับสถานการณ์การเมืองของไทย ความไม่แน่นอนของการปรับขึ้นอัตราดอกเบี้ยของสหรัฐ สถานการณ์ในคาบสมุทรเกาหลี

4. ปัจจัยที่ส่งผลกระทบต่ออัตราเงินเฟ้อ

ปัจจัยสนับสนุน	ปัจจัยเสี่ยง
อุปสงค์ภาคครัวเรือนเริ่มฟื้นตัวสอดคล้องกับการการผลิตและรายได้เกษตรกร และมาตรการช่วยเหลือผู้มีรายได้น้อยผ่านบัตรสวัสดิการแห่งรัฐ ช่วยลดค่าใช้จ่าย	ความไม่แน่นอนของนโยบายการค้าของคู่ค้าสำคัญ ส่งผลกระทบต่อส่งออก
การส่งออกที่มีการขยายตัวเป็นลำดับจากการฟื้นตัวของการค้าโลก และจำนวนนักท่องเที่ยวขยายตัวอย่างต่อเนื่อง	ราคาน้ำมันดิบในตลาดโลกมีแนวโน้มปรับตัวสูงขึ้น ผลจากซาอุดีอาระเบียและรัสเซียขยายระยะเวลาลดกำลังการผลิตน้ำมันดิบถึงสิ้นปี 2561 (เดิม มีนาคม 2561)
การใช้จ่ายภาครัฐในปีงบประมาณ 2560	ค่าเงินดอลลาร์และค่าเงินเยนเริ่มทรงตัว ส่งผลดีต่อเสถียรภาพทางการเงิน

5. ตารางแสดงดัชนีราคาผู้บริโภคและอัตราการเปลี่ยนแปลง

(2558=100)

รายการ	สัดส่วน น้ำหนัก ต.ค. 60	เดือนตุลาคม 2560					เดือนกันยายน 2560			
		ดัชนี		อัตราการเปลี่ยนแปลง			ดัชนี		อัตราการเปลี่ยนแปลง	
		ต.ค. 60	ต.ค. 59	M/M	Y/Y	A/A	ก.ย. 60	M/M	Y/Y	A/A
ดัชนีราคาผู้บริโภคทั่วไป	100.00	101.38	100.52	0.16	0.86	0.62	101.22	0.58	0.86	0.59
หมวดอาหารและเครื่องดื่มไม่มีแอลกอฮอล์	36.44	102.36	101.95	0.23	0.40	-0.02	102.13	0.70	0.06	-0.07
ข้าวแป้งและผลิตภัณฑ์จากแป้ง	2.90	97.22	99.54	0.10	-2.33	-2.06	97.12	0.25	-2.46	-2.02
เนื้อสัตว์ เป็ดไก่และสัตว์น้ำ	6.55	101.39	101.92	-0.45	-0.52	-0.02	101.85	0.07	-0.51	0.03
ไข่และผลิตภัณฑ์นม	1.53	99.24	102.63	-1.39	-3.30	-2.02	100.64	0.61	-2.89	-1.88
ผักและผลไม้	4.82	108.89	106.44	2.70	2.30	-2.92	106.03	5.00	-0.43	-3.50
- ผักสด	1.99	111.72	102.94	6.17	8.53	-6.02	105.23	5.88	4.57	-7.58
- ผลไม้สด	2.39	104.86	107.15	0.16	-2.14	-2.34	104.69	4.98	-4.52	-2.35
เครื่องประกอบอาหาร	1.71	101.21	101.10	-0.17	0.11	1.34	101.38	-0.12	0.11	1.47
เครื่องดื่มไม่มีแอลกอฮอล์	1.72	101.23	100.83	0.11	0.40	0.90	101.12	-0.01	0.59	0.95
อาหารบริโภค-ในบ้าน	8.70	102.67	101.37	0.07	1.28	1.11	102.60	0.11	1.24	1.09
อาหารบริโภค-นอกบ้าน	8.51	102.34	101.33	0.00	1.00	1.19	102.34	0.01	1.03	1.20
หมวดอื่น ๆ ไม่ใช่อาหารและเครื่องดื่ม	63.56	100.84	99.73	0.12	1.11	0.99	100.72	0.50	1.32	0.98
หมวดเครื่องนุ่งห่มและรองเท้า	2.85	100.36	100.48	-0.06	-0.12	0.01	100.42	0.00	0.11	0.02
หมวดเคหสถาน	22.89	99.73	98.67	0.04	1.07	-0.03	99.69	0.51	1.07	-0.15
หมวดการตรวจรักษาและบริการส่วนบุคคล	6.19	101.11	101.00	0.00	0.11	0.29	101.11	0.06	0.21	0.30
หมวดพาหนะการขนส่งและการสื่อสาร	23.88	100.73	99.27	0.04	1.47	2.44	100.69	0.72	2.25	2.55
- ค่าโดยสารสาธารณะ	2.04	100.00	99.80	0.05	0.20	0.11	99.95	0.00	0.15	0.10
- น้ำมันเชื้อเพลิง	7.55	101.61	96.87	0.19	4.89	9.68	101.42	2.22	8.15	10.24
- การสื่อสาร	4.25	99.93	99.97	-0.01	-0.04	-0.04	99.94	0.01	-0.03	-0.04
หมวดการบันเทิง การอ่าน การศึกษาฯ	6.15	101.53	101.00	-0.01	0.52	0.56	101.54	-0.01	0.53	0.57
หมวดยาสูบและเครื่องดื่มมีแอลกอฮอล์	1.60	119.85	113.52	3.44	5.58	2.42	115.86	1.94	2.06	2.06
ดัชนีราคาผู้บริโภคพื้นฐาน *	72.70	101.53	100.94	0.09	0.58	0.54	101.44	0.09	0.53	0.54
กลุ่มอาหารสดและพลังงาน	27.30	100.94	99.35	0.34	1.60	0.84	100.60	1.90	1.77	0.76
- อาหารสด	15.80	102.43	102.72	0.49	-0.28	-1.44	101.93	1.58	-1.08	-1.57
- พลังงาน	11.49	98.49	94.09	0.12	4.68	4.72	98.37	2.35	6.54	4.72

*หมายถึง คือ ดัชนีราคาผู้บริโภคชุดทั่วไปที่หักรายการสินค้ากลุ่มอาหารสด และสินค้ากลุ่มพลังงาน

สามารถดาวน์โหลดเอกสารประกอบการแถลงข่าว และ Infographic ได้ที่



กลุ่มดัชนีราคาผู้บริโภค กองสารสนเทศและดัชนีเศรษฐกิจการค้า สำนักงานนโยบายและยุทธศาสตร์การค้า กระทรวงพาณิชย์

563 ถ.นนทบุรี 1 อ.เมือง จ.นนทบุรี โทรศัพท์ 02 507 5847 โทรสาร 02 507-5825 สายด่วน 1203

www.price.moc.go.th

คำชี้แจงข้อมูลดัชนีราคาผู้บริโภค และอัตราเงินเฟ้อ ปีฐาน 2558
(A Brief Explanation of Consumer Price Index (CPI) and Inflation)

กระทรวงพาณิชย์ โดย กองสารสนเทศและดัชนีเศรษฐกิจการค้า สำนักงานนโยบายและยุทธศาสตร์การค้า เป็นหน่วยงานที่จัดทำดัชนีราคาผู้บริโภคและเผยแพร่เป็นประจำทุกเดือน มีวัตถุประสงค์เพื่อใช้วัดค่าครองชีพของประชาชนและความเคลื่อนไหวของราคาสินค้าทั่วประเทศในรูปแบบของ “อัตราเงินเฟ้อ” ทั้งนี้ การจัดทำดัชนีราคาผู้บริโภคได้มีการพัฒนาและปรับปรุงปีฐานการคำนวณดัชนีเป็นประจำต่อเนื่องทุก 4 – 5 ปี

ในการนี้ คณะกรรมการพัฒนาการจัดทำดัชนี ซึ่งประกอบด้วยผู้เชี่ยวชาญและผู้ทรงคุณวุฒิจากภาครัฐและเอกชน มีมติเห็นชอบการปรับปรุงปีฐานการคำนวณดัชนีราคาผู้บริโภคจากปี 2554 เป็นปี 2558 อ้างอิงผลการสำรวจภาวะเศรษฐกิจและสังคมของครัวเรือนโดยสำนักงานสถิติแห่งชาติในการจัดทำโครงสร้างน้ำหนักค่าใช้จ่ายและรายการสินค้าในตะกร้าดัชนี เพื่อให้ดัชนีมีความทันสมัยสอดคล้องกับรูปแบบการบริโภค และเป็นไปตามมาตรฐานสากล

ดัชนีราคาผู้บริโภคประเทศไทย ปีฐาน 2558 มีจำนวนรายการสินค้าและบริการทั้งสิ้น 422 รายการ (ปีฐาน 2554 มีจำนวน 450 รายการ) ครอบคลุมสินค้าและบริการ 7 หมวดที่จำเป็นต่อการครองชีพ ได้แก่ 1) หมวดอาหารและเครื่องดื่ม 2) หมวดเครื่องนุ่งห่มและรองเท้า 3) หมวดเคหสถาน 4) หมวดการตรวจรักษาและบริการส่วนบุคคล 5) หมวดยานพาหนะ การขนส่งและการสื่อสาร 6) หมวดการบันเทิงการอ่านและการศึกษา ฯลฯ 7) หมวดยาสูบและเครื่องดื่มที่มีแอลกอฮอล์ โดยการคำนวณดัชนีราคาผู้บริโภคทั่วไปนั้น จะเปรียบเทียบราคาสินค้าในช่วงระยะเวลาหนึ่งๆ กับราคาสินค้าในช่วงเวลาเริ่มต้น เรียกว่า “ปีฐาน” ที่กำหนดตัวเลขดัชนีเท่ากับ 100 ทั้งนี้ ครัวเรือนผู้บริโภคที่ครอบคลุมในการคำนวณดัชนีปีฐาน 2558 ได้แก่ ครัวเรือนในเขตเทศบาล ที่สมาชิกจำนวน 1 – 5 คนและมีรายได้ระหว่าง 12,000 – 62,000 บาทต่อเดือน ในพื้นที่กรุงเทพมหานครและปริมณฑล และภูมิภาค 4 ภาค รวมทั้งสิ้น 43 จังหวัด¹

อัตราเงินเฟ้อทั่วไป คือ อัตราการเปลี่ยนแปลงของดัชนีราคาผู้บริโภคที่ใช้วัดการเปลี่ยนแปลงของราคาขายปลีกสินค้าและบริการโดยเฉลี่ยที่ผู้บริโภคทั่วไปจ่ายเพื่อซื้อสินค้าและบริการจำนวนหนึ่ง ณ เวลาหนึ่ง ๆ เทียบกับปีฐาน (ปีฐานปัจจุบัน คือ ปี 2558)

ดัชนีราคาผู้บริโภคพื้นฐาน คือ ดัชนีราคาผู้บริโภคชุดทั่วไปที่หักรายการสินค้ากลุ่มอาหารสด (มีการเคลื่อนไหวในลักษณะตามฤดูกาล) และสินค้ากลุ่มพลังงาน (อยู่นอกเหนือการควบคุมของนโยบายการเงิน) คงเหลือแต่รายการสินค้าที่ราคาเคลื่อนไหวตามกลไกตลาดเพื่อวัดพื้นฐานของระบบเศรษฐกิจ

อัตราเงินเฟ้อพื้นฐาน คือ อัตราการเปลี่ยนแปลงของดัชนีราคาผู้บริโภคพื้นฐานโดยคำนวณจากดัชนีราคาผู้บริโภคทั่วไปของประเทศที่หักรายการสินค้ากลุ่มอาหารสด และสินค้ากลุ่มพลังงาน

โดยสรุป ดัชนีราคาผู้บริโภค เป็นตัวชี้วัดอัตราเงินเฟ้อของประเทศ โดยการวิเคราะห์อัตราเงินเฟ้อจะพิจารณาถึงปัจจัยต่างๆ ที่มีผลกระทบต่อ การเปลี่ยนแปลงของราคาสินค้าและปัจจัยที่มีผลต่อต้นทุนการผลิต ได้แก่ น้ำมันเชื้อเพลิง ก๊าซหุงต้ม ค่าสาธารณูปโภค ค่าภาษีสรรพสามิต และอื่นๆ หากปัจจัยเหล่านี้ กดดันให้ราคาสินค้าสูงขึ้น อัตราเงินเฟ้อย่อมสูงขึ้นเช่นเดียวกัน ส่งผลกระทบต่อเอื้อไปยังค่าครองชีพของประชาชน และการขยายตัวทางเศรษฐกิจของประเทศในท้ายที่สุด

¹ 43 จังหวัด ที่ใช้ในการคำนวณดัชนีราคาผู้บริโภค ได้แก่ กรุงเทพมหานครและปริมณฑล 1. กรุงเทพมหานคร 2.นนทบุรี 3.ปทุมธานี 4.สมุทรปราการ ภาคกลาง 5.อยุธยา 6.ลพบุรี 7.สิงห์บุรี 8.ชลบุรี 9.ระยอง 10.จันทบุรี 11.ปราจีนบุรี 12.ราชบุรี 13.สุพรรณบุรี 14.เพชรบุรี 15.ประจวบคีรีขันธ์ ภาคเหนือ 16.นครสวรรค์ 17.ตาก 18.แพร่ 19.เชียงใหม่ 20.เชียงราย 21.อุตรดิตถ์ 22.พิษณุโลก 23.เพชรบูรณ์ 24.น่าน ภาคตะวันออกเฉียงเหนือ 25.นครราชสีมา 26.ขอนแก่น 27.สุรินทร์ 28.อุบลราชธานี 29.หนองคาย 30.ศรีสะเกษ 31.มุกดาหาร 32.อุดรธานี 33.ร้อยเอ็ด 34.นครพนม ภาคใต้ 35.สุราษฎร์ธานี 36.นครศรีธรรมราช 37.ตรัง 38.สงขลา 39.ยะลา 40.ภูเก็ต 41.กระบี่ 42. นราธิวาส 43.ระนอง