

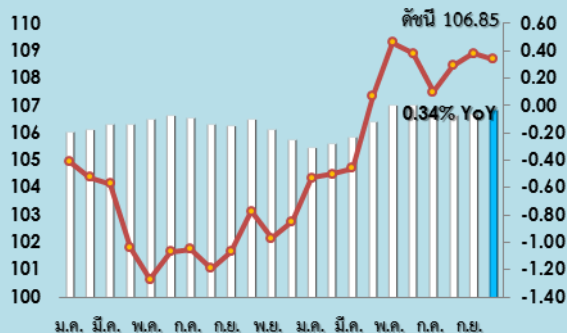


Consumer Price Index October 2016

News Release

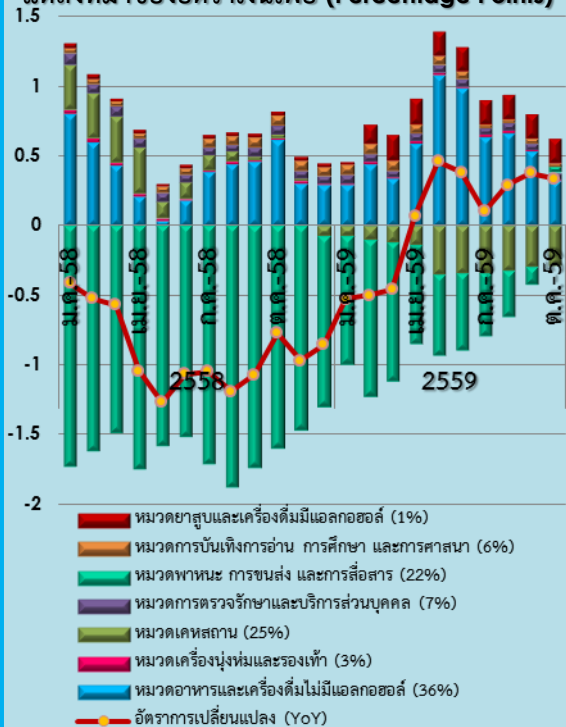


Inflationary Trend (Headline CPI)

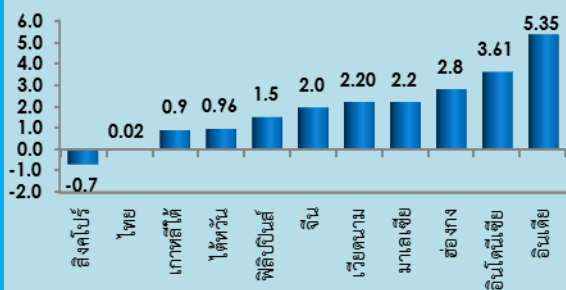


ม.ค. มี.ค. พ.ค. ก.ค. ก.ย. พ.ย. ม.ค. มี.ค. พ.ค. ก.ค. ก.ย.

แหล่งที่มาของอัตราเงินเฟ้อ (Percentage Points)



อัตราเงินเฟ้อประเทศต่างๆ ปี 2559 (เฉลี่ยม.ค.-ก.ย.59)



คาดการณ์อัตราเงินเฟ้อปี 2559 (ณ ก.ย. 59)

อัตราเงินเฟ้อทั่วไป 0.0 – 1.0 (YoY)

GDP ¹	2.8 – 3.8 (YoY)
Exchange Rate ¹	35 – 37 Baht/USD
Dubai Oil ¹	35 – 45 USD/Barrel

Highlights

1 พฤศจิกายน 2559

ระดับราคาสินค้าเดือนตุลาคม 2559 อยู่ในระดับที่มีเสถียรภาพจากการดำเนินนโยบายประชารัฐของรัฐบาลในการสนับสนุนกำลังซื้อฐานรากทำให้ครัวเรือนมีรายได้และกำลังซื้อมากขึ้น รวมถึงการกำกับดูแลค่าครองชีพของกระทรวงพาณิชย์ ส่งผลให้การใช้จ่ายของครัวเรือนมีแนวโน้มขยายตัวต่อเนื่อง โดยอัตราเงินเฟ้อทั่วไปเดือนตุลาคม 2559 สูงขึ้นร้อยละ 0.16 (MoM) และ 0.34 (YoY) จัดว่าเป็นการขยายตัวของเงินเฟ้ออย่างอ่อน และสนับสนุนการเติบโตของเศรษฐกิจในภาพรวม

ในรอบหนึ่งเดือนที่ผ่านมา ดัชนีราคาผู้บริโภคสูงขึ้นเล็กน้อยร้อยละ 0.16 (MoM) จากราคาน้ำมันเชื้อเพลิง และผักสดเป็นสำคัญ ในขณะที่ราคาอาหารสดประเภทอื่นๆ เช่น เนื้อสุกร ไช้ไก่ และผลไม้สด ปรับลดลง

▲ **ราคาน้ำมันเชื้อเพลิงขายปลีกในประเทศ** ทุกประเภทสูงขึ้นตามกลไกตลาดและแนวโน้มราคาน้ำมันดิบในตลาดโลกที่ทยอยปรับสูงขึ้นตั้งแต่ช่วงต้นปี 2559 ส่งผลให้ราคาน้ำมันเชื้อเพลิงปรับสูงขึ้น ร้อยละ 3.30 (MoM)

▲ **ราคาผักสด** บางประเภทปรับสูงขึ้นเล็กน้อยเนื่องจากเทศกาลกินเจในช่วงต้นเดือน

▼ **ราคาเนื้อสุกร ไช้ไก่** ลดลงเล็กน้อย เนื่องจากมีผลผลิตมากขึ้นหลังภาวะภัยแล้งคลี่คลาย และความต้องการที่ลดลงในช่วงปิดเทอม สอดคล้องกับการลดลงดัชนีราคาผู้ผลิตในหมวดสินค้าเกษตรกรรม

▼ **ผลไม้สด** อาทิ กล้วยน้ำว้า ทุเรียน ส้มเขียวหวาน ลองกอง ราคาลดลงเนื่องจากผลผลิตล้นตลาดในช่วงฤดูกลาง

การเคลื่อนไหวของอัตราเงินเฟ้อในรอบปีที่ผ่านมาที่ร้อยละ 0.34 (YoY) เป็นผลมาจากการสูงขึ้นของราคาน้ำมันขายปลีกในประเทศตั้งแต่ช่วงต้นปี 2559 ทำให้ราคาขายปลีกเฉลี่ยสูงกว่าฐานในปี 2558 รวมถึงราคาอาหารสดปรุงที่บ้าน อาทิ ผลไม้สด ไช้ไก่และเนื้อสุกรที่ระดับราคาสูงขึ้นจากภาวะภัยแล้งตั้งแต่ปลายปี 2558 แม้ว่าราคามีแนวโน้มลดลงในช่วง 2-3 เดือนที่ผ่านมา อย่างไรก็ตาม การปรับลดอัตราค่าไฟฟ้าอัตโนมัติ (FT) ในเดือนพ.ค.-ส.ค.59 ยังคงเป็นปัจจัยกดดันอัตราเงินเฟ้อ เนื่องจากราคาค่ากระแสไฟฟ้ายังอยู่ในระดับต่ำกว่าปีก่อน รวมไปถึงราคาผักสดที่ยังคงลดลงเมื่อเทียบกับปีก่อนหน้า

ทั้งนี้ อัตราเงินเฟ้อเฉลี่ย 10 เดือน (ม.ค.-ต.ค.59/ม.ค.-ต.ค.58) ขยายตัวร้อยละ 0.06 และยังคงอยู่ในกรอบการประเมินของสำนักงานนโยบายและยุทธศาสตร์การค้า (สนค.) ที่คาดว่าอัตราเงินเฟ้อปี 2559 อยู่ที่ร้อยละ 0.0 – 1.0 (YoY) โดยมีสมมติฐานหลักคือ

- 1) GDP ขยายตัวร้อยละ 2.8 – 3.8
- 2) ราคาน้ำมันดิบดูไบอยู่ในช่วง 35 – 45 ดอลลาร์สหรัฐต่อบาร์เรล
- 3) อัตราแลกเปลี่ยนอยู่ในช่วง 35–37 บาทต่อดอลลาร์สหรัฐฯ ตามลำดับ

ในการนี้ กระทรวงพาณิชย์ยังคงดำเนินกิจกรรมเพื่อเพิ่มทางเลือกในการซื้อสินค้าราคาประหยัดให้แก่ประชาชนอย่างต่อเนื่อง อาทิ ร้านอาหารมูลนิธิพาชิมธงฟ้าราคาประหยัด กิจกรรมจำหน่ายเสื้อผ้าชุดดำราคาประหยัด พร้อมทั้งโครงการตลาดต้องชมที่สนับสนุนการใช้จ่ายสินค้าในระดับชุมชน อันเป็นภารกิจหลักของกระทรวงพาณิชย์ในการดูแลและสร้างความเข้มแข็งแก่เศรษฐกิจภายในประเทศ

ดัชนีราคาผู้บริโภคทั่วไปของประเทศเดือนตุลาคม 2559

ดัชนีราคาผู้บริโภคทั่วไปของประเทศแสดงถึงการเปลี่ยนแปลงของระดับราคาสินค้าและบริการที่ครัวเรือนใช้สอยครอบคลุมหมวดอาหารและเครื่องดื่มไม่มีแอลกอฮอล์ เครื่องนุ่งห่มและรองเท้า เคหสถาน การตรวจรักษาและบริการส่วนบุคคล พาหนะ การขนส่ง และการสื่อสาร การบันเทิง การอ่าน การศึกษาและการศาสนา ยาสูบและเครื่องดื่มมีแอลกอฮอล์ มีจำนวนรายการสินค้าทั้งหมด 450 รายการ

ดัชนีราคาผู้บริโภคทั่วไปของประเทศเดือนตุลาคม 2559 สามารถสรุปได้ดังนี้ คือ

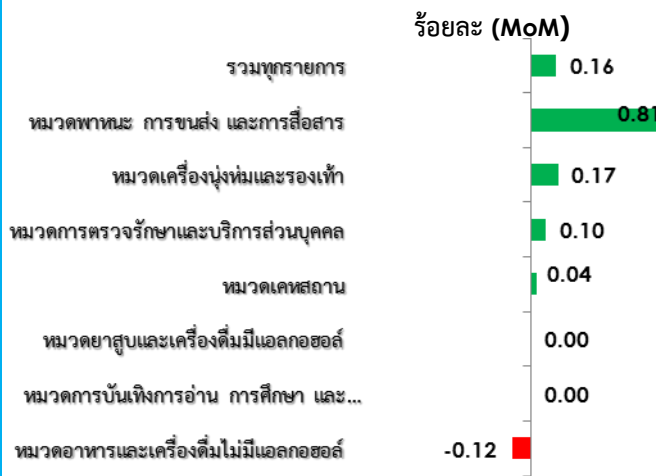
1. ดัชนีราคาผู้บริโภคทั่วไปของประเทศเดือนตุลาคม 2559 (ปี 2554 ดัชนีราคาผู้บริโภคทั่วไปของประเทศ เท่ากับ 100) มีค่าเท่ากับ 106.85 (เดือนกันยายน 2559 เท่ากับ 106.68)

2. การเปลี่ยนแปลงของดัชนีราคาผู้บริโภคทั่วไปของประเทศเดือนตุลาคม 2559 เมื่อเทียบกับ

ระยะเวลา	การเปลี่ยนแปลง	ร้อยละ
2.1 เดือนกันยายน 2559 (MoM)	สูงขึ้น	0.16
2.2 เดือนตุลาคม 2558 (YoY)	สูงขึ้น	0.34
2.3 เฉลี่ย 10 เดือน (AoA) (มกราคม - ตุลาคม 2558)	สูงขึ้น	0.06

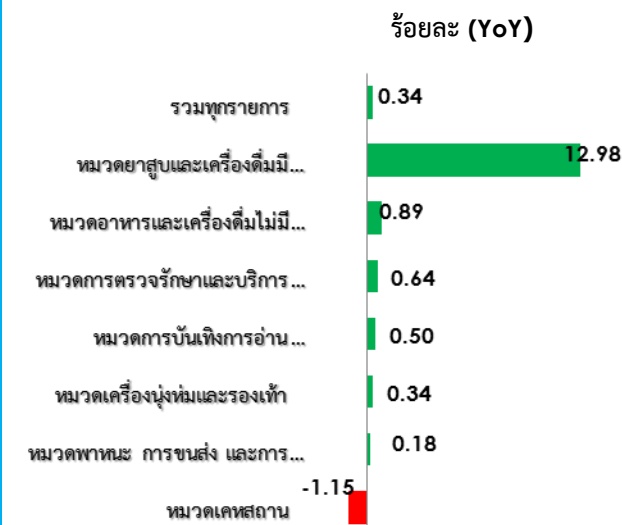
โดยมีรายละเอียดดังนี้

2.1 เทียบเดือนกันยายน 2559 (MoM) **สูงขึ้น** ร้อยละ 0.16 มีร้อยละการเปลี่ยนแปลงราคาสินค้าและบริการจำแนกตามหมวดแสดงได้ดังภาพที่ 1



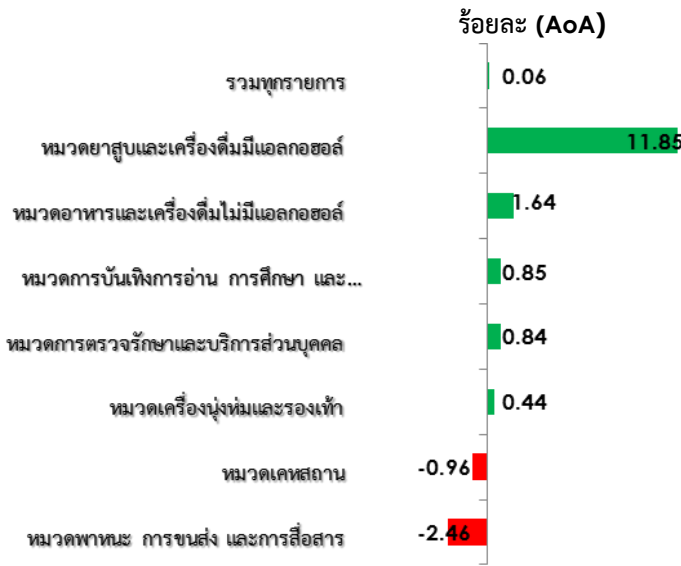
อัตราเงินเพื่อเดือนตุลาคม 2559 สูงขึ้นจากเดือนกันยายน 2559 (MoM) ร้อยละ 0.16 โดยมีสาเหตุสำคัญมาจากหมวดพาหนะ การขนส่งและการสื่อสาร สูงขึ้นร้อยละ 0.81 (ราคาน้ำมันเชื้อเพลิงขายปลีกในประเทศน้ำมันดีเซล แก๊สโซฮอล์ 91 95 เบนซิน 95 แก๊สโซฮอล์ E20 สูงขึ้นร้อยละ 3.30 หมวดเครื่องนุ่งห่มและรองเท้า ปรับสูงขึ้นร้อยละ 0.17 หมวดการตรวจรักษาและบริการส่วนบุคคลสูงขึ้น ร้อยละ 0.10 (สิ่งที่เกี่ยวข้องกับการทำความสะอาด อาทิ ผงซักฟอก น้ำยาปรับผ้านุ่ม) หมวดเคหสถาน ร้อยละ 0.04 (ค่าเช่าบ้าน) หมวดยาสูบและเครื่องดื่มมีแอลกอฮอล์ และหมวดการบันเทิง การอ่าน การศึกษาและการศาสนามิเปลี่ยนแปลง ในขณะที่ ราคาสินค้าและบริการในหมวดอาหารและเครื่องดื่มไม่มีแอลกอฮอล์ ปรับลดลงเล็กน้อย ร้อยละ -0.12

2.2 เทียบเดือนตุลาคม 2558 (YoY) **สูงขึ้น** ร้อยละ 0.34 โดยมีร้อยละการเปลี่ยนแปลงราคาสินค้าและบริการจำแนกตามหมวดแสดงได้ดังภาพที่ 2



อัตราเงินเพื่อเดือนตุลาคม 2559 สูงขึ้นจากเดือนตุลาคม 2558 (YoY) ร้อยละ 0.34 ได้รับผลกระทบหลักมาจากหมวดยาสูบและเครื่องดื่มมีแอลกอฮอล์สูงขึ้นร้อยละ 12.98 อาทิ บุหรี่ (สูงขึ้นร้อยละ 28.16) หมวดอาหารและเครื่องดื่มไม่มีแอลกอฮอล์ สูงขึ้นร้อยละ 0.89 หมวดการตรวจรักษาและบริการส่วนบุคคล สูงขึ้นร้อยละ 0.64 (ค่าบริการส่วนบุคคล) หมวดการบันเทิง การอ่าน การศึกษาและการศาสนามิเปลี่ยนแปลง ในขณะที่ ราคาสินค้าและบริการในหมวดพาหนะ การขนส่งและการสื่อสาร สูงขึ้นร้อยละ 0.18 (น้ำมันเชื้อเพลิง อาทิ เบนซิน 95 แก๊สโซฮอล์ 91 95 และก๊าซยานพาหนะ (LPG)) และหมวดเคหสถานลดลงร้อยละ -1.15 (ค่ากระแสไฟฟ้า และก๊าซหุงต้ม)

2.3 เทียบเดือนมกราคม - ตุลาคม 2559 กับ เดือนมกราคม - ตุลาคม 2558 (AoA) สูงขึ้น ร้อยละ 0.06 นับเป็นการขยายตัวเป็นบวกต่อเนื่องเป็นเดือนที่ 2 โดยมีร้อยละการเปลี่ยนแปลงราคาสินค้าและบริการจำแนกตามหมวดแสดงได้ดังภาพที่ 3



อัตราเงินเฟ้อในระยะ 10 เดือน (เดือนม.ค.-ต.ค.59/เดือนม.ค.-ต.ค.58) สูงขึ้นร้อยละ 0.06 (AoA) ได้รับอิทธิพลมาจากการเปลี่ยนแปลงราคาสินค้าและบริการในหมวดยาสูบและเครื่องดื่มมีแอลกอฮอล์ราคาสูงขึ้นมาที่สุดร้อยละ 11.85 หมวดอาหารและเครื่องดื่มไม่มีแอลกอฮอล์ราคาสูงขึ้นร้อยละ 1.64 หมวดบันเทิงการอ่าน การศึกษาและการศาสนา ราคาสูงขึ้นร้อยละ 0.85 หมวดการตรวจรักษาและบริการส่วนบุคคล ราคาสูงขึ้นร้อยละ 0.84 และหมวดเครื่องนุ่งห่มและรองเท้าราคาปรับสูงขึ้น ร้อยละ 0.44 ในขณะที่ราคาสินค้าและบริการในหมวดเคสสถาน (ค่ากระแสไฟฟ้า ก๊าซหุงต้ม) และหมวดพาหนะการขนส่งและการสื่อสาร (น้ำมันเชื้อเพลิง อาทิ เบนซิน95 แก๊สโซฮอล์ 91 และก๊าซยานพาหนะ (LPG) ราคาปรับลดลงเล็กน้อย ร้อยละ -0.96 และร้อยละ -2.46 ตามลำดับ

3. คาดการณ์อัตราเงินเฟ้อปี 2559 สำนักงานนโยบายและยุทธศาสตร์การค้า (สนค.) คงประมาณการอัตราเงินเฟ้อปี 2559 อยู่ระหว่างร้อยละ 0.0 - 1.0 โดยมีสมมติฐานหลักคือ

	ประมาณการ	
	มีนาคม และ มิถุนายน 59	กันยายน 59
1. การขยายตัวของเศรษฐกิจประเทศไทย (%)	3.3 (2.8 - 3.8)	3.3 (2.8 - 3.8)
2. ราคาน้ำมันดิบดูไบ (USD/Barrel)	35.0 (30.0 - 40.0)	40.0 (35.0 - 45.0)
3. อัตราแลกเปลี่ยน (บาท/ USD)	37 (36.0 - 38.0)	36 (35.0 - 37.0)

ทั้งนี้ อัตราแลกเปลี่ยนอ้างอิงดอลลาร์สหรัฐ และราคาน้ำมันดิบดูไบเฉลี่ยเดือนกันยายน 2559 เท่ากับ 35.06 บาทต่อดอลลาร์ 49.87 ดอลลาร์ต่อบาร์เรล (ข้อมูลล่าสุด ณ วันที่ 28 ตุลาคม 2559) ตามลำดับ

4. ปัจจัยที่ส่งผลกระทบต่ออัตราเงินเฟ้อ

ปัจจัยสนับสนุน	ปัจจัยเสี่ยง
ราคาน้ำมันดิบในตลาดโลกมีแนวโน้มเข้าสู่ดุลยภาพ และอุปสงค์เริ่มสูงขึ้นในช่วงครึ่งปีหลัง	เศรษฐกิจโลกที่ฟื้นตัวต่ำกว่าคาด
มาตรการภาครัฐสนับสนุนกำลังซื้อของภาคครัวเรือน	ความผันผวนของอัตราแลกเปลี่ยนจากนโยบายการปรับอัตราดอกเบี้ยของ FED ส่งผลกระทบต่อรายได้จากภาคการส่งออก และรายได้ภาคครัวเรือน
	รายได้สินค้าเกษตรตกต่ำกระทบรายได้ และกำลังซื้อครัวเรือนเกษตรกร

5. ตารางแสดงดัชนีราคาผู้บริโภคและอัตราการเปลี่ยนแปลง

(2554 = 100)

รายการ	สัดส่วน น้ำหนัก	เดือนตุลาคม 2559					เดือนกันยายน 2559			
		ดัชนี			อัตราการเปลี่ยนแปลง		ดัชนี		อัตราการเปลี่ยนแปลง	
		ต.ค. 59	ต.ค. 59	ต.ค. 58	M/M	Y/Y	A/A	ก.ย. 59	M/M	Y/Y
ดัชนีราคาผู้บริโภคทั่วไป	100.00	106.85	106.49	0.16	0.34	0.06	106.68	0.04	0.38	0.02
หมวดอาหารและเครื่องดื่มไม่มีแอลกอฮอล์	36.12	116.19	115.16	-0.12	0.89	1.64	116.33	-0.28	1.47	1.73
ข้าวแป้งและผลิตภัณฑ์จากแป้ง	3.38	104.46	105.03	-0.03	-0.54	-0.30	104.49	-0.09	-0.58	-0.27
เนื้อสัตว์ เป็ดไก่และสัตว์น้ำ	6.96	117.19	115.79	-0.44	1.21	1.79	117.71	-0.15	1.35	1.86
ไข่และผลิตภัณฑ์นม	1.77	107.01	105.66	-0.98	1.28	2.00	108.07	0.38	1.85	2.07
ผักและผลไม้	4.66	131.92	130.60	-0.05	1.01	6.28	131.98	-2.29	5.07	6.90
- ผักสด	1.88	125.04	130.57	2.30	-4.24	5.92	122.23	-3.51	1.61	7.14
- ผลไม้สด	2.33	142.27	137.43	-2.28	3.52	5.30	145.59	-1.92	6.78	5.51
เครื่องประกอบอาหาร	1.84	113.40	111.71	-0.18	1.51	0.39	113.60	0.41	1.42	0.27
เครื่องดื่มไม่มีแอลกอฮอล์	1.76	106.48	105.84	0.30	0.60	0.32	106.16	0.00	0.43	0.29
อาหารบริโภคในบ้าน	9.85	116.84	115.85	0.03	0.85	0.97	116.80	0.00	1.00	0.99
อาหารบริโภคนอกบ้าน	5.90	114.80	113.59	0.03	1.07	0.92	114.76	0.06	1.07	0.90
หมวดอื่น ๆ ไม่ใช่อาหารและเครื่องดื่ม	63.88	101.88	101.86	0.32	0.02	-0.83	101.56	0.22	-0.24	-0.92
หมวดเครื่องนุ่งห่มและรองเท้า	3.00	103.75	103.40	0.17	0.34	0.44	103.57	-0.20	0.20	0.45
หมวดเคหสถาน	24.14	105.35	106.58	0.04	-1.15	-0.96	105.31	0.01	-1.16	-0.94
หมวดการตรวจรักษาและบริการส่วนบุคคล	6.47	105.02	104.35	0.10	0.64	0.84	104.92	0.08	0.71	0.86
หมวดพาหนะการขนส่งและการสื่อสาร	22.88	95.58	95.41	0.81	0.18	-2.46	94.81	0.57	-0.57	-2.75
- ค่าโดยสารสาธารณะ	2.12	103.44	103.63	0.00	-0.18	-0.18	103.44	0.00	-0.18	-0.17
- น้ำมันเชื้อเพลิง	5.78	81.81	81.53	3.30	0.34	-9.70	79.20	2.37	-2.58	-10.76
- การสื่อสาร	3.84	99.72	99.74	0.00	-0.02	-0.03	99.72	0.00	-0.03	-0.03
หมวดการบันเทิง การอ่าน การศึกษา	5.88	103.58	103.06	0.00	0.50	0.85	103.58	0.08	0.52	0.89
หมวดยาสูบและเครื่องดื่มมีแอลกอฮอล์	1.51	132.29	117.09	0.00	12.98	11.85	132.29	0.00	13.00	11.73
ดัชนีราคาผู้บริโภคพื้นฐาน *	73.41	106.86	106.08	0.04	0.74	0.74	106.82	0.02	0.75	0.74
กลุ่มอาหารสดและพลังงาน	26.59	106.38	107.20	0.50	-0.76	-1.80	105.85	0.06	-0.66	-1.93
- อาหารสด	16.77	117.91	116.97	-0.31	0.80	2.58	118.28	-0.68	2.02	2.79
- พลังงาน	9.82	91.75	94.91	1.91	-3.33	-8.60	90.03	1.36	-4.99	-9.15

คำอธิบายข้อมูลดัชนีราคาผู้บริโภค และอัตราเงินเฟ้อ
(A Brief Explanation of Consumer Price Index (CPI) and Inflation)

ดัชนีราคาผู้บริโภค เป็นตัวชี้วัดการเปลี่ยนแปลงของราคาสินค้าและบริการโดยเฉลี่ยที่ผู้บริโภคจ่ายไปสำหรับกลุ่มสินค้าและบริการที่กำหนดหรือมีลักษณะจำเพาะ เรียกว่า “ตะกร้าสินค้า” อันประกอบไปด้วยสินค้าและบริการ 1) หมวดอาหารและเครื่องดื่ม 2) หมวดเครื่องนุ่งห่ม 3) หมวดเคหสถาน 4) หมวดการตรวจรักษาและบริการส่วนบุคคล 5) หมวดยานพาหนะ การขนส่ง การสื่อสาร 6) หมวดการบันเทิง การอ่าน การศึกษา ฯลฯ 7) หมวดยาสูบและเครื่องดื่มที่มีแอลกอฮอล์ โดยการคำนวณดัชนีราคาผู้บริโภคทั่วไปจะเปรียบเทียบราคาสินค้าในช่วงระยะเวลาหนึ่งๆ กับราคาสินค้าในช่วงเวลาเริ่มต้น เรียกว่า ปีฐาน (ปีฐานปัจจุบัน คือ ปี 2554) กำหนดตัวเลขดัชนีเท่ากับ 100 อย่างไรก็ตาม คริวเรือนผู้บริโภคที่ครอบคลุมในการคำนวณดัชนีได้แก่ คริวเรือนในเขตเทศบาลที่สมาชิกจำนวน 1 – 5 คนและมีรายได้ระหว่าง 10,000 – 60,000 บาทต่อเดือน ในพื้นที่กรุงเทพมหานครและปริมณฑล และภูมิภาค 4 ภาค รวมทั้งสิ้น 43 จังหวัด¹

อัตราเงินเฟ้อทั่วไป คือ อัตราการเปลี่ยนแปลงของดัชนีราคาผู้บริโภคที่ใช้วัดการเปลี่ยนแปลงของราคาขายปลีกสินค้าและบริการโดยเฉลี่ยที่ผู้บริโภคทั่วไปจ่ายเพื่อซื้อสินค้าและบริการจำนวนหนึ่ง ณ เวลาหนึ่ง ๆ เทียบกับปีฐาน (ปีฐานปัจจุบัน คือ ปี 2554)

ดัชนีราคาผู้บริโภคพื้นฐาน คือ ดัชนีราคาผู้บริโภคชุดทั่วไปที่หักรายการสินค้ากลุ่มอาหารสด (ซึ่งมีการเคลื่อนไหวในลักษณะตามฤดูกาล) และสินค้ากลุ่มพลังงาน (ซึ่งอยู่นอกเหนือการควบคุมของนโยบายการเงิน) ออกไปเหลือแต่รายการสินค้าที่ราคาเคลื่อนไหวตามกลไกตลาดเพื่อวัดเงินเฟ้อพื้นฐานของระบบเศรษฐกิจ

อัตราเงินเฟ้อพื้นฐาน คือ อัตราการเปลี่ยนแปลงของดัชนีราคาผู้บริโภคพื้นฐานโดยคำนวณจากดัชนีราคาผู้บริโภคทั่วไปของประเทศที่หักรายการสินค้ากลุ่มอาหารสด และสินค้ากลุ่มพลังงาน

สรุปคือ ดัชนีราคาผู้บริโภคใช้เป็นตัวชี้วัดอัตราเงินเฟ้อของประเทศ ในการวิเคราะห์จะพิจารณาถึงปัจจัยต่างๆ ที่มีผลกระทบต่อ การเปลี่ยนแปลงของราคาสินค้า เช่น ปัจจัยที่มีผลต่อต้นทุนการผลิต ได้แก่ น้ำมันเชื้อเพลิง ก๊าซหุงต้ม ค่าสาธารณูปโภค ค่าภาษีสรรพสามิต และปัจจัยอื่นๆ ถ้าปัจจัยต่างๆ มีผลกระทบต่อ การเพิ่มขึ้นของราคาสินค้า จะทำให้อัตราเงินเฟ้อสูงขึ้น ซึ่งเป็นผลกระทบท่อการครองชีพของประชาชน และมีผลกระทบต่อ การขยายตัวทางเศรษฐกิจของประเทศด้วย

¹ 43 จังหวัดที่ใช้ในการคำนวณดัชนีราคาผู้บริโภค ได้แก่ กรุงเทพมหานครและปริมณฑล 1. กรุงเทพมหานคร 2.นนทบุรี 3.ปทุมธานี 4.สมุทรปราการ **ภาคกลาง** 5.อยุธยา 6.ลพบุรี 7.สิงห์บุรี 8.ชลบุรี 9.ระยอง 10.จันทบุรี 11.ปราจีนบุรี 12.ราชบุรี 13.สุพรรณบุรี 14.เพชรบุรี 15.ประจวบคีรีขันธ์ **ภาคเหนือ** 16.นครสวรรค์ 17.ตาก 18.แพร่ 19.เชียงใหม่ 20.เชียงราย 21.อุตรดิตถ์ 22.พิษณุโลก 23.เพชรบูรณ์ 24.น่าน **ภาคตะวันออกเฉียงเหนือ** 25.นครราชสีมา 26.ขอนแก่น 27.สุรินทร์ 28.อุบลราชธานี 29.หนองคาย 30.ศรีสะเกษ 31.มุกดาหาร 32.อุดรธานี 33.ร้อยเอ็ด 34.นครพนม **ภาคใต้** 35.สุราษฎร์ธานี 36.นครศรีธรรมราช 37.ตรัง 38.สงขลา 39.ยะลา 40.ภูเก็ต 41.กระบี่ 42. นราธิวาส 43.ระนอง