

## ดัชนีราคาผู้บริโภคทั่วไปของประเทศเดือนตุลาคม 2558

ดัชนีราคาผู้บริโภคทั่วไปของประเทศ เดือนตุลาคม 2558 เท่ากับ 106.49 สูงขึ้นร้อยละ 0.20 เมื่อเทียบกับเดือนกันยายน 2558 ที่ลดลงร้อยละ 0.05 (MoM) จากการปรับขึ้นของราคาผักสด ผลไม้สดหลายชนิดในช่วงเทศกาลกินเจ ส่งผลให้ราคากับข้าวสำเร็จรูปปรับตัวสูงขึ้น รวมทั้ง ราคาน้ำมันเชื้อเพลิงขายปลีกในประเทศที่ปรับสูงขึ้น ได้แก่ น้ำมันดีเซล และแก๊สโซฮอล์ 91 เมื่อเทียบกับเดือนตุลาคม 2557 ชะลอตัวลดลงร้อยละ 0.77 และเทียบเฉลี่ย 10 เดือน ( มกราคม-ตุลาคม ) 2558 กับระยะเดียวกันของปี 2557 ลดลงร้อยละ 0.89 (AoA) ขณะที่ดัชนีราคาผู้บริโภคพื้นฐาน ( ดัชนีราคาผู้บริโภคทั่วไปไม่รวมกลุ่มราคาอาหารสดและพลังงาน ) ยังคงขยายตัวสูงขึ้นที่ร้อยละ 0.95 (YoY) ทั้งนี้ มีสินค้าที่ราคาสูงขึ้น 200 รายการ ทรงตัว 149 รายการ และลดลง 101 รายการ คาดว่าเงินเฟ้อที่ติดลบต่อเนื่อง จะปรับตัวดีขึ้นจนถึงปลายปี จากมาตรการกระตุ้นเศรษฐกิจของรัฐบาล และการเพิ่มรายได้ให้กับประชาชนให้มีกำลังซื้อในการจับจ่ายใช้สอยดีขึ้นในช่วงปลายปีนี้

การเคลื่อนไหวของดัชนีราคาผู้บริโภคเดือนตุลาคม 2558 โดยหมวดอาหารและเครื่องดื่มไม่มีแอลกอฮอล์ ดัชนีราคาสูงขึ้นร้อยละ 0.45 (MoM) ตามการสูงขึ้นของราคาผักสดและผลไม้สด ได้แก่ ผักคะน้า ผักชี มะนาว ผักกาดขาว ผักบุ้ง ผักกาดหอม ถั่วฝักยาว เงาะ มะม่วง กล้วยหอม แก้วมังกร และกับข้าวสำเร็จรูป อาหารเข้า อาหารเย็น รวมทั้ง อาหารแบบตะวันตก (ไก่ทอด พิซซ่า) เครื่องดื่มไม่มีแอลกอฮอล์ เช่น น้ำอัดลม ผลิตภัณฑ์เสริมอาหาร สำหรับสินค้าที่มีราคาลดลง ได้แก่ เนื้อสุกร ไก่สด ไข่ไก่ ผักสดและผลไม้บางชนิด เช่น แตงกวา พริกสด กะหล่ำปลี ฝรั่ง รวมทั้ง น้ำมันพืช และกะทิสำเร็จรูป ปรับตัวลดลงเช่นกัน

หมวดอื่นๆ ไม่ใช่อาหารและเครื่องดื่มไม่มีแอลกอฮอล์ ดัชนีราคาสูงขึ้นร้อยละ 0.06 (MoM) จากการสูงขึ้นของราคาน้ำมันเชื้อเพลิงขายปลีกในประเทศ ที่สำคัญ ได้แก่ น้ำมันดีเซล แก๊สโซฮอล์ 91 และ 95 น้ำมันเบนซิน 95 รวมทั้ง ค่าเช่าบ้าน น้ำยาปรับผ้านุ่ม แป้งทาผิวกาย สบู่ถูตัว แชมพูสระผม กระจกชา๊ะ ผ้าอนามัย ค่าแต่งผมสตรี/ชาย และค่าห้องพักโรงแรม เป็นต้น สำหรับสินค้าที่ปรับตัวลดลง ได้แก่ ผลิตภัณฑ์ทำความสะอาดและของใช้ส่วนบุคคล ( ผงซักฟอก น้ำยาล้างจาน ยาสีฟัน น้ำหอม แป้งผัดหน้า ) รวมทั้ง แก๊สโซฮอล์ E85 แก๊สโซฮอล์ E20 ก๊าซยานพาหนะ (LPG) รถยนต์ เครื่องซักผ้า เครื่องปรับอากาศ เครื่องรับโทรทัศน์ และเครื่องรับโทรทัศน์มือถือ

## ดัชนีราคาผู้บริโภคทั่วไปของประเทศ เดือนตุลาคม 2558

จากการสำรวจราคาสินค้าและบริการทั่วประเทศจำนวน 450 รายการ ครอบคลุมหมวดอาหารและเครื่องดื่มไม่มีแอลกอฮอล์ เครื่องนุ่งห่มและรองเท้า เคหสถาน การตรวจรักษาและบริการส่วนบุคคล พาหนะ การขนส่งและการสื่อสาร การบันเทิง การอ่าน การศึกษาและการศาสนา ยาสูบและเครื่องดื่มมีแอลกอฮอล์ เพื่อนำมาคำนวณดัชนีราคาผู้บริโภคทั่วไปของประเทศ สรุปได้ดังนี้

### 1. ดัชนีราคาผู้บริโภคทั่วไปของประเทศเดือนตุลาคม 2558

ปี 2554 ดัชนีราคาผู้บริโภคทั่วไปของประเทศ เท่ากับ 100 และเดือนตุลาคม 2558 เท่ากับ 106.49 (เดือนกันยายน 2558 เท่ากับ 106.28 )

### 2. การเปลี่ยนแปลงของดัชนีราคาผู้บริโภคทั่วไปของประเทศเดือนตุลาคม 2558 เมื่อเทียบกับ

- 2.1 เดือนกันยายน 2558 สูงขึ้นร้อยละ 0.20
- 2.2 เดือนตุลาคม 2557 ลดลงร้อยละ 0.77
- 2.3 เทียบเฉลี่ย 10 เดือน ( มกราคม – ตุลาคม ) 2558 กับระยะเดียวกันของปี 2557 ลดลงร้อยละ 0.89

3. ดัชนีราคาผู้บริโภคทั่วไปของประเทศเดือนตุลาคม 2558 เทียบกับเดือนกันยายน 2558 สูงขึ้นร้อยละ 0.20 ( เดือนกันยายน 2558 ลดลงร้อยละ 0.05 ) ตามการสูงขึ้นของดัชนีราคาหมวดอาหารและเครื่องดื่มไม่มีแอลกอฮอล์ ร้อยละ 0.45 และดัชนีราคาหมวดอื่นๆ ไม่ใช่อาหารและเครื่องดื่มไม่มีแอลกอฮอล์ ร้อยละ 0.06

3.1 ดัชนีราคาหมวดอาหารและเครื่องดื่มไม่มีแอลกอฮอล์ สูงขึ้นร้อยละ 0.45 ( กันยายน 2558 ลดลงร้อยละ 0.05 ) โดยมีสินค้าสำคัญที่ปรับราคาสูงขึ้น ดังนี้

รายการสินค้า	ร้อยละ (ต.ค.58/ก.ย.58)
ผักกาดขาว	17.81
ผักคะน้า	46.24
ผักบุ้ง	22.10
ผักชี	53.78
ถั้วผักยาว	10.55
มะนาว	26.92
ขึ้นฉ่าย	37.06
แก้วมังกร	3.77
มะม่วง	6.26
กับข้าวสำเร็จรูป	0.25

**หมวดผักสด** ดัชนีราคาสูงขึ้นร้อยละ 8.55 ( ผักคะน้า ผักชี มะนาว ผักกาดขาว ผักบั้ง ผักกาดหอม ถั่วฝักยาว ขึ้นฉ่าย มะเขือเจ้าพระยา หัวผักกาดขาว มะระจีน ข้าวโพดฝักอ่อน ถั่วลันเตา เห็ด ต้นหอม มะเขือเทศ หน่อไม้ฝรั่ง บวบ ใบกะเพรา ดอกกุ้ยฉ่าย กะหล่ำดอก ถั่วงอก ) **หมวดผลไม้สด** ดัชนีราคาสูงขึ้นร้อยละ 0.80 ( มะม่วง แตงโม เงาะ ทูเรียน มะละกอสุก ลำไย แก้วมังกร แอปเปิ้ล กล้วยน้ำว้า สับปะรด ชมพู มังคุด กล้วยหอม ส้มโอ ) **หมวดอาหารสำเร็จรูป** ดัชนีราคาสูงขึ้นร้อยละ 0.13 ( ปลากระป๋อง กับข้าวสำเร็จรูป ก๋วยเตี๋ยว ข้าวแกง/ข้าวกล่อง อาหารเช้า อาหารแบบตะวันตก (ไก่ทอด พิซซ่า) อาหารเย็น(อาหารตามสั่ง) ) และการสูงขึ้นของราคา ข้าว แป้งและผลิตภัณฑ์จากแป้ง ได้แก่ ข้าวสารเหนียว ขนมหงอกปอนด์ เต้าหู้ และวุ้นเส้น รวมทั้ง เนื้อสัตว์ เป็ดไก่ และสัตว์น้ำ บางชนิด ได้แก่ ไก่ย่าง ปลาหูช้าง ปลาร้า ปลาเกะพง ปลาช่อน ปลาตะเพียน หอยแครง ไส้กรอก ปลาอินทรีเค็ม ลูกชิ้นปลา และปลาจะละเม็ด เครื่องประกอบอาหาร ได้แก่ ซอสหอยนางรม ซอสพริก ขนมหวาน ซอสมะเขือเทศ และน้ำปลา

สำหรับรายการสินค้าในหมวดอาหารและเครื่องดื่มไม่มีแอลกอฮอล์ ที่ราคาปรับลดลง มีดังนี้

รายการสินค้า	ร้อยละ (ต.ค.58/ก.ย.58)
ข้าวสารเจ้า	-0.22
เนื้อสุกร	-1.12
ไก่สด	-0.94
ไข่ไก่	-1.31
กะหล่ำปลี	-6.63
แตงกวา	-8.54
พริกสด	-4.97
องุ่น	-3.60
ฝรั่ง	-3.42
น้ำมันพืช	-2.11

**หมวดข้าว แป้งและผลิตภัณฑ์จากแป้ง** ดัชนีราคาลดลงร้อยละ 0.07 ( ข้าวสารเจ้า เส้นหมี่ ) **หมวดเนื้อสัตว์ เป็ดไก่ และสัตว์น้ำ** ดัชนีราคาลดลงร้อยละ 0.30 ( เนื้อสุกร ไก่สด กระจุกซี่โครงหมู เครื่องในหมู เครื่องในวัว ปลาหู ปลาทับทิม ปลาแดง ปลาหูเค็ม ปลาดุก ปลาลัง ปูม้า แหนม ปลาสำลี หอยลาย กุ้งขาว ปลานิล ปลาสีกุน เนื้อ/หมูเค็ม กุนเชียง ) **หมวดไข่และผลิตภัณฑ์นม** ดัชนีราคาลดลงร้อยละ 0.42 ( ไข่ไก่ ไข่เป็ด นมสด นมข้นหวาน นมผง ) **หมวดน้ำมันและไขมัน** ดัชนีราคาลดลงร้อยละ 1.70 ( มะพร้าว (ผลแห้ง/ขูด) กะทิสำเร็จรูป น้ำมันพืช ) รวมทั้ง ผักสดและผลไม้ ได้แก่ แตงกวา กะหล่ำปลี องุ่น ฝรั่ง ส้มเขียวหวาน ลองกอง และมะพร้าวอ่อน

3.2 ดัชนีราคาหมวดอื่นๆ ไม่ใช่อาหารและเครื่องดื่มไม่มีแอลกอฮอล์ สูงขึ้นร้อยละ 0.06 ( เดือนกันยายน 2558 ลดลงร้อยละ 0.05 ) โดยมีสินค้าและบริการสำคัญๆ ที่มีราคาสูงขึ้น ดังนี้

รายการสินค้า	ร้อยละ (ต.ค.58/ก.ย.58)
ค่าเช่าบ้าน	0.02
ค่าแรงกระเบื้องปูพื้น	0.91
น้ำยาปรับผ้านุ่ม	1.60
ค่าตรวจโรคคลินิกเอกชน	1.00
สบู่ถูตัว	0.46
แปรงทาสี	0.79
ค่าแต่งผมชาย	0.51
ค่าแต่งผมสตรี	0.53
น้ำมันดีเซล	0.44
แก๊สโซฮอล์ 91	0.42

**หมวดเคสสถาน** ดัชนีราคาสูงขึ้นร้อยละ 0.03 ( ค่าเช่าบ้าน ค่าแรงกระเบื้องปูพื้น ค่าแรงช่างไฟฟ้า ค่าแรงช่างประปา ค่าแรงช่างทาสี กระเบื้องซีเมนต์ยี่ห้อหินมุงหลังคา สีนํ้าพลาสติก ปูนซีเมนต์ ) **หมวดสิ่งที่เกี่ยวข้องกับความสะอาด** ดัชนีราคาสูงขึ้นร้อยละ 0.14 ( น้ำยาปรับผ้านุ่ม ผลิตภัณฑ์ทำความสะอาดพื้น (น้ำยาถูพื้น) น้ำยารีดผ้า น้ำยาล้างห้องน้ำ ไม้ถูพื้น สารกำจัดแมลง/ไล่แมลง ไม้กวาด น้ำยาขจัดคราบสกปรกของเสื้อผ้า ) **หมวดค่าตรวจโรค** ดัชนีราคาสูงขึ้นร้อยละ 0.47 ( ค่าตรวจโรคคลินิกเอกชน ) **หมวดค่าใช้จ่ายส่วนบุคคล** ดัชนีราคาสูงขึ้นร้อยละ 0.18 ( แปรงทาสี ค่าแต่งผมสตรี ค่าแต่งผมชาย สบู่ถูตัว กระจาดชำระ ผ้าอนามัย ผลิตภัณฑ์ป้องกันและบำรุงผิว ครีมนวดผม แชมพูสระผม ไข่มุกโกน แปรงสีฟัน ลิปสติก ) **และหมวดน้ำมันเชื้อเพลิง** ดัชนีราคาสูงขึ้นร้อยละ 1.64 ( น้ำมันดีเซล แก๊สโซฮอล์ 91 95 น้ำมันเบนซิน 95 )

สำหรับรายการสินค้าและบริการในหมวดอื่นๆ ไม่ใช่อาหารและเครื่องดื่มไม่มีแอลกอฮอล์ ที่ราคาปรับลดลง มีดังนี้

รายการสินค้า	ร้อยละ (ต.ค.58/ก.ย.58)
เสื้อยืดบุรุษ	-0.18
เครื่องปรับอากาศ	-0.43
เครื่องซักผ้า	-0.72
ผงซักฟอก	-0.37
น้ำยาล้างจาน	-0.70
ยาสีฟัน	-0.32
รถยนต์	-0.01
แก๊สโซฮอล์ E20	-1.59
แก๊สโซฮอล์ E85	-8.53
เครื่องรับโทรทัศน์มือถือ	-0.33

**หมวดเสื้อบุรุษ** ดัชนีราคาลดลงร้อยละ 0.07 ( เสื้อยืดบุรุษ เสื้อแจ็กเก็ตบุรุษ ) **หมวด**  
**บริษัทอื่น ๆ** ดัชนีราคาลดลงร้อยละ 0.32 ( เครื่องซักผ้า เครื่องปรับอากาศ ตู้เย็น เต้าแก๊ส เต้าอบไมโครเวฟ )  
**หมวดยานพาหนะ** ดัชนีราคาลดลงร้อยละ 0.01 ( รถยนต์ ) **หมวดเครื่องรับอุปกรณ์สื่อสาร** ดัชนีราคาลดลงร้อยละ  
0.33 ( เครื่องรับโทรศัพท์มือถือ ) สำหรับสิ่งที่เกี่ยวข้องกับทำความสะอาด ได้แก่ ผงซักฟอก น้ำยาล้างจาน และ  
ผลิตภัณฑ์ซักผ้า ( น้ำยาซักแห้ง ) ค่าของใช้ส่วนบุคคล ได้แก่ ยาสีฟัน น้ำหอม แป้งผัดหน้า และน้ำยาระงับกลิ่นกาย  
น้ำมันเชื้อเพลิง ได้แก่ แก๊สโซฮอล์ E85 E20 และก๊าซยานพาหนะ (LPG)

4. พิจารณาเทียบกับดัชนีราคาเดือนตุลาคม 2557 ลดลงร้อยละ 0.77 จากการลดลงของดัชนี  
ราคาหมวดอื่นๆ ไม่ใช่อาหารและเครื่องดื่มไม่มีแอลกอฮอล์ ร้อยละ 2.12 ตามการลดลงของดัชนีราคาหมวด  
พาหนะ การขนส่ง และการสื่อสาร ร้อยละ 6.50 ขณะที่ดัชนีราคาหมวดเครื่องนุ่งห่มและรองเท้า สูงขึ้นร้อยละ  
0.41 หมวดเคหสถาน สูงขึ้นร้อยละ 0.10 หมวดการตรวจรักษาและบริการส่วนบุคคล สูงขึ้นร้อยละ 1.01 หมวด  
การบันเทิงการอ่าน การศึกษา และการศาสนา สูงขึ้นร้อยละ 1.25 และหมวดยาสูบและเครื่องดื่มมีแอลกอฮอล์  
สูงขึ้นร้อยละ 2.14 สำหรับ **ดัชนีราคาหมวดอาหารและเครื่องดื่มไม่มีแอลกอฮอล์** สูงขึ้นร้อยละ 1.75 ตามการ  
สูงขึ้นของดัชนีราคาหมวดข้าว แป้งและผลิตภัณฑ์จากแป้ง ร้อยละ 0.10 หมวดเนื้อสัตว์ เป็ด ไก่ และสัตว์น้ำ สูงขึ้น  
ร้อยละ 0.27 หมวดผักและผลไม้ สูงขึ้นร้อยละ 9.04 หมวดเครื่องดื่มไม่มีแอลกอฮอล์ สูงขึ้นร้อยละ 0.47 และ  
หมวดอาหารสำเร็จรูป สูงขึ้นร้อยละ 1.39 ( อาหารบริโภค-ในบ้าน สูงขึ้นร้อยละ 1.14 อาหารบริโภค-นอกบ้าน  
สูงขึ้นร้อยละ 1.79 ) ขณะที่ หมวดไข่และผลิตภัณฑ์นม ลดลงร้อยละ 0.25 และหมวดเครื่องประกอบอาหาร ลดลง  
ร้อยละ 0.16

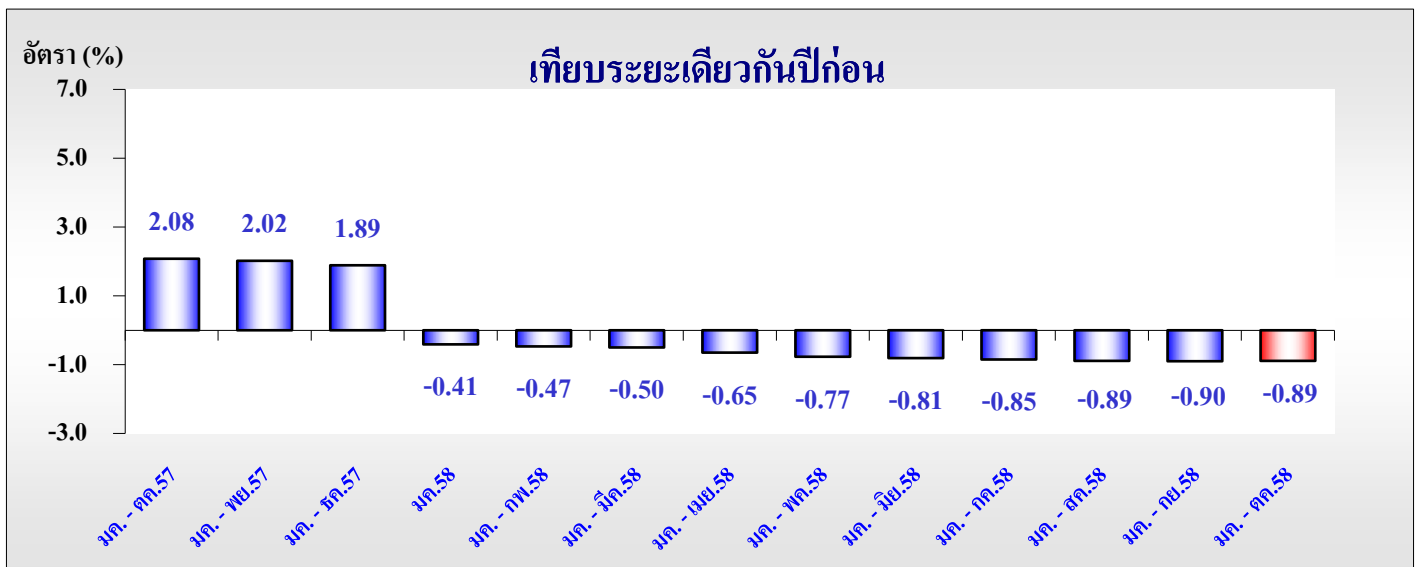
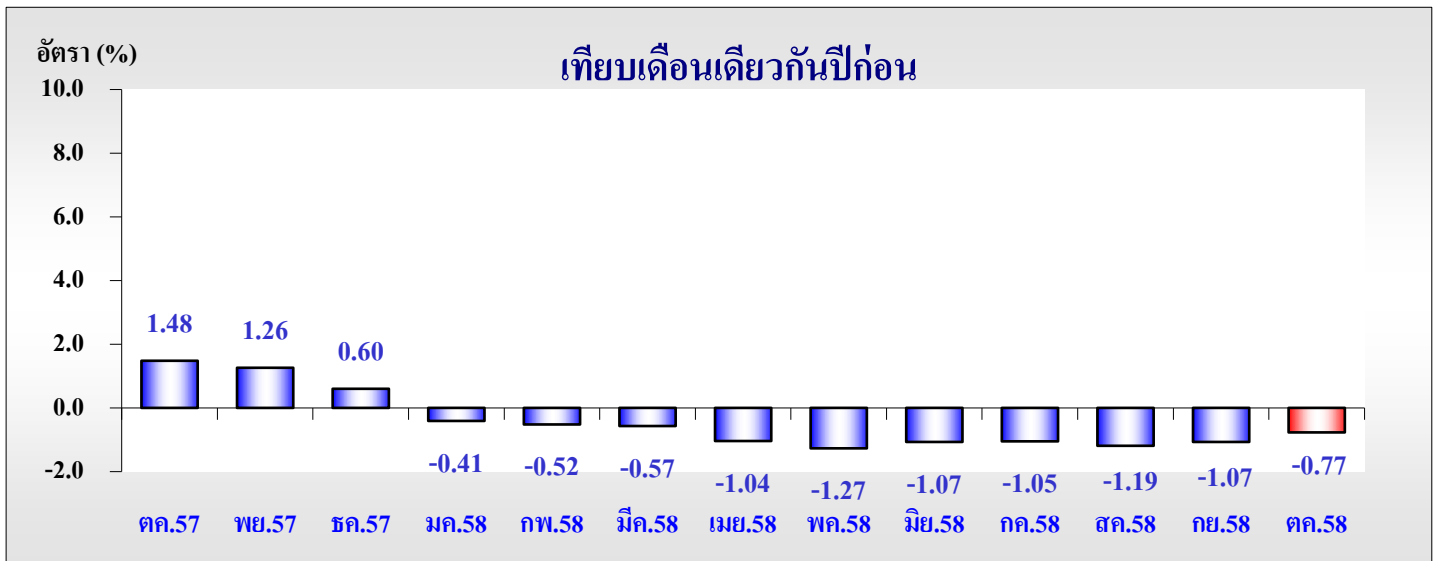
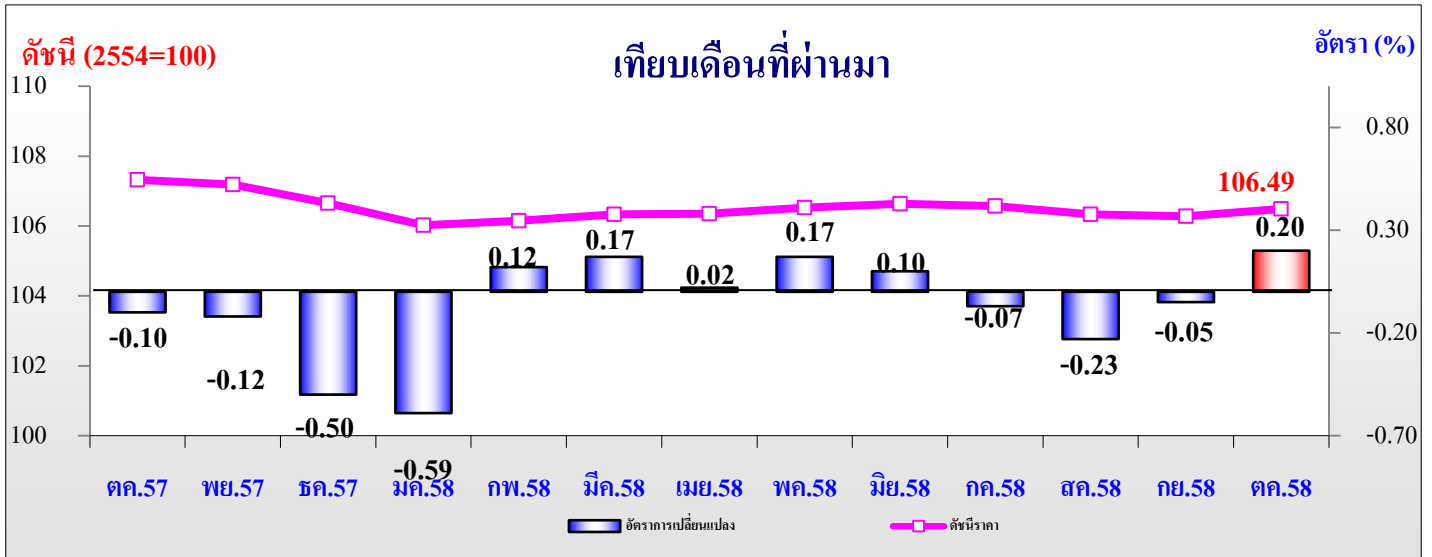
5. พิจารณาดัชนีราคาเฉลี่ย 10 เดือนของปี 2558 เทียบกับระยะเดียวกันของปี 2557 ลดลง  
ร้อยละ 0.89 จากการลดลงของดัชนีหมวดอื่นๆ ไม่ใช่อาหารและเครื่องดื่มไม่มีแอลกอฮอล์ ร้อยละ 2.01  
ตามการลดลงของหมวดพาหนะ การขนส่ง และการสื่อสาร ร้อยละ 6.69 ขณะที่หมวดเครื่องนุ่งห่มและรองเท้า  
สูงขึ้นร้อยละ 0.60 หมวดเคหสถาน สูงขึ้นร้อยละ 0.74 หมวดการตรวจรักษาและบริการส่วนบุคคล สูงขึ้นร้อยละ  
1.00 หมวดการบันเทิงการอ่าน การศึกษาและการศาสนา สูงขึ้นร้อยละ 0.91 และหมวดยาสูบและเครื่องดื่มมี  
แอลกอฮอล์ สูงขึ้นร้อยละ 2.13 สำหรับ **ดัชนีหมวดอาหารและเครื่องดื่มไม่มีแอลกอฮอล์** สูงขึ้นร้อยละ 1.19  
ตามการสูงขึ้นของหมวดข้าว แป้ง และผลิตภัณฑ์จากแป้ง ร้อยละ 0.31 หมวดผักและผลไม้ สูงขึ้นร้อยละ 3.32  
หมวดเครื่องประกอบอาหาร สูงขึ้นร้อยละ 1.24 หมวดเครื่องดื่มไม่มีแอลกอฮอล์ สูงขึ้นร้อยละ 0.71 และหมวด  
อาหารสำเร็จรูป สูงขึ้นร้อยละ 1.80 ( อาหารบริโภค-ในบ้าน สูงขึ้นร้อยละ 1.45อาหารบริโภค-นอกบ้าน สูงขึ้นร้อยละ  
2.40 ) ขณะที่หมวดเนื้อสัตว์ เป็ด ไก่ และสัตว์น้ำ ลดลงร้อยละ 0.04 และหมวดไข่และผลิตภัณฑ์นม ลดลง  
ร้อยละ 2.35

\*\*\*\*\*

กลุ่มดัชนีราคาผู้บริโภค  
กองสารสนเทศและดัชนีเศรษฐกิจการค้า  
2 พฤศจิกายน 2558



# ดัชนีราคาผู้บริโภคทั่วไปของประเทศ ตุลาคม 2558



**ตารางที่ 1**  
**ดัชนีราคาผู้บริโภคทั่วไปของประเทศ**  
**เดือนตุลาคม 2558**

( 2554 = 100)

รายการ	สัดส่วน น้ำหนัก ตค.58	เดือนตุลาคม 2558					เดือนกันยายน 2558			
		ดัชนี		อัตราการเปลี่ยนแปลง			ดัชนี		อัตราการเปลี่ยนแปลง	
		ตค.58	ตค.57	M/M	Y/Y	A/A	กย.58	M/M	Y/Y	A/A
<b>ดัชนีราคาผู้บริโภคทั่วไป</b>	100.00	106.49	107.32	0.20	-0.77	-0.89	106.28	-0.05	-1.07	-0.90
<i>หมวดอาหารและเครื่องดื่มไม่มีแอลกอฮอล์</i>	35.92	115.16	113.18	0.45	1.75	1.19	114.64	0.11	1.31	1.13
ข้าวแป้งและผลิตภัณฑ์จากแป้ง	3.41	105.03	104.93	-0.07	0.10	0.31	105.10	-0.03	0.18	0.33
เนื้อสัตว์ เป็ดไก่และสัตว์น้ำ	6.90	115.79	115.48	-0.30	0.27	-0.04	116.14	0.36	0.27	-0.08
ไข่และผลิตภัณฑ์นม	1.75	105.66	105.92	-0.42	-0.25	-2.35	106.11	0.69	-1.53	-2.58
ผักและผลไม้	4.63	130.60	119.77	3.97	9.04	3.32	125.61	-0.11	5.95	2.67
- ผักสด	1.97	130.57	115.08	8.55	13.46	5.35	120.29	-0.96	4.37	4.45
- ผลไม้สด	2.26	137.43	129.99	0.80	5.72	2.44	136.34	0.15	6.90	2.06
เครื่องประกอบอาหาร	1.82	111.71	111.89	-0.27	-0.16	1.24	112.01	-0.13	0.30	1.40
เครื่องดื่มไม่มีแอลกอฮอล์	1.76	105.84	105.35	0.12	0.47	0.71	105.71	0.19	0.47	0.73
อาหารบริโภค-ในบ้าน	9.79	115.85	114.54	0.18	1.14	1.45	115.64	0.09	1.02	1.49
อาหารบริโภค-นอกบ้าน	5.86	113.59	111.59	0.04	1.79	2.40	113.54	0.01	1.76	2.46
<i>หมวดอื่น ๆ ไม่ใช่อาหารและเครื่องดื่ม</i>	64.08	101.86	104.07	0.06	-2.12	-2.01	101.80	-0.14	-2.36	-2.00
หมวดเครื่องนุ่งห่มและรองเท้า	3.00	103.40	102.98	0.04	0.41	0.60	103.36	0.13	0.46	0.63
หมวดเคหสถาน	24.50	106.58	106.47	0.03	0.10	0.74	106.55	-0.15	0.12	0.80
หมวดการตรวจรักษาและบริการส่วนบุคคล	6.45	104.35	103.31	0.16	1.01	1.00	104.18	0.29	0.89	1.01
หมวดพาหนะการขนส่งและการสื่อสาร	22.92	95.41	102.04	0.06	-6.50	-6.69	95.35	-0.31	-7.08	-6.71
- ค่าโดยสารสาธารณะ	2.13	103.63	102.31	0.00	1.29	1.40	103.63	-0.09	1.39	1.42
- น้ำมันเชื้อเพลิง	5.78	81.53	104.39	0.28	-21.90	-21.85	81.30	-1.25	-23.58	-21.85
- การสื่อสาร	3.85	99.74	99.77	-0.01	-0.03	-0.02	99.75	0.00	-0.02	-0.02
หมวดการบันเทิง การอ่าน การศึกษา	5.87	103.06	101.79	0.02	1.25	0.91	103.04	0.02	1.31	0.87
หมวดยาสูบและเครื่องดื่มมีแอลกอฮอล์	1.34	117.09	114.64	0.02	2.14	2.13	117.07	0.08	2.15	2.13
<b>ดัชนีราคาผู้บริโภคพื้นฐาน *</b>	73.12	106.08	105.08	0.05	0.95	1.11	106.03	0.07	0.96	1.12
กลุ่มอาหารสดและพลังงาน	26.88	107.20	113.04	0.61	-5.17	-5.94	106.55	-0.34	-6.24	-6.02
- อาหารสด	16.69	116.97	114.16	0.89	2.46	0.66	115.94	0.19	1.51	0.46
- พลังงาน	10.19	94.91	112.29	0.16	-15.48	-14.60	94.76	-1.17	-16.58	-14.50

\* ดัชนีผู้บริโภคทั่วไปที่หักรายการสินค้ากลุ่มอาหารสดและสินค้ากลุ่มพลังงาน

กลุ่มดัชนีราคาผู้บริโภค

กองสารสนเทศและดัชนีเศรษฐกิจการค้า

กระทรวงพาณิชย์

2 พฤศจิกายน 2558

ตารางที่ 2

อัตราการเปลี่ยนแปลงดัชนีราคาผู้บริโภคทั่วไปของประเทศ ปี2553 - 2558

เดือน	อัตราการเปลี่ยนแปลงเปรียบเทียบจากเดือนก่อนหน้า																	
	รวมทุกรายการ						อาหารและเครื่องดื่ม						สินค้าอื่น ๆ ไม่ใช่อาหารและเครื่องดื่ม					
	ปี 2553	ปี 2554	ปี 2555	ปี 2556	ปี 2557	ปี 2558	ปี 2553	ปี 2554	ปี 2555	ปี 2556	ปี 2557	ปี 2558	ปี 2553	ปี 2554	ปี 2555	ปี 2556	ปี 2557	ปี 2558
มค.	0.6	0.54	0.39	0.16	0.42	-0.59	0.7	1.07	-0.21	0.08	0.67	-0.14	0.5	0.23	0.79	0.20	0.30	-0.83
กพ.	0.56	0.40	0.37	0.21	0.23	0.12	1.39	0.64	0.15	-0.08	0.54	-0.06	0.07	0.25	0.53	0.36	0.07	0.23
มีค.	0.23	0.49	0.59	0.07	0.22	0.17	0.07	0.76	0.66	0.26	0.45	-0.02	0.33	0.33	0.55	-0.04	0.10	0.27
เมย.	0.50	1.38	0.42	0.16	0.50	0.02	0.53	3.12	0.65	1.12	1.27	0.63	0.48	0.30	0.26	-0.33	0.09	-0.31
พค.	0.20	0.34	0.39	0.24	0.40	0.17	0.97	0.77	1.41	0.87	0.66	0.16	-0.25	0.08	-0.28	-0.10	0.25	0.18
มิย.	0.26	0.13	0.16	0.15	-0.10	0.10	1.01	0.44	0.00	-0.07	-0.31	0.10	-0.19	-0.07	0.28	0.27	0.01	0.11
กค.	0.16	0.18	0.35	0.10	-0.08	-0.07	0.36	-0.20	0.47	-0.21	-0.18	0.41	0.03	0.42	0.28	0.28	-0.02	-0.34
สค.	0.23	0.43	0.40	-0.01	-0.08	-0.23	0.48	1.66	0.31	0.16	-0.08	0.09	0.07	-0.36	0.44	-0.10	-0.09	-0.39
กย.	-0.07	-0.33	0.34	0.16	-0.17	-0.05	0.27	0.65	0.31	0.16	0.08	0.11	-0.27	-0.96	0.36	0.15	-0.30	-0.14
ตค.	0.03	0.19	0.13	0.17	-0.10	0.20	-0.39	0.54	0.24	0.61	0.02	0.45	0.28	-0.03	0.05	-0.05	-0.18	0.06
พย.	0.21	0.21	-0.35	0.09	-0.12		0.22	0.53	-0.86	0.09	0.22		0.20	-0.01	-0.02	0.09	-0.30	
ธค.	0.16	-0.48	0.39	0.14	-0.50		-0.18	-1.20	0.81	0.00	-0.21		0.36	0.00	0.11	0.22	-0.67	



### ตารางที่ 3

## อัตราการเปลี่ยนแปลงดัชนีราคาผู้บริโภคทั่วไปของประเทศ ปี2553 - 2558

เดือน	อัตราการเปลี่ยนแปลงเปรียบเทียบจากเดือนเดียวกันปีก่อน																	
	รวมทุกรายการ						อาหารและเครื่องดื่ม						สินค้าอื่น ๆ ไม่ใช่อาหารและเครื่องดื่ม					
	ปี 2553	ปี 2554	ปี 2555	ปี 2556	ปี 2557	ปี 2558	ปี 2553	ปี 2554	ปี 2555	ปี 2556	ปี 2557	ปี 2558	ปี 2553	ปี 2554	ปี 2555	ปี 2556	ปี 2557	ปี 2558
มค.	4.1	3.03	3.38	3.39	1.93	-0.41	3.2	5.94	7.70	4.30	3.62	2.34	4.7	1.34	0.73	2.78	1.07	-1.86
กพ.	3.7	2.87	3.35	3.23	1.96	-0.52	5.1	5.15	7.18	4.06	4.26	1.72	2.9	1.53	1.01	2.61	0.77	-1.71
มีค.	3.4	3.14	3.45	2.69	2.11	-0.57	4.4	5.87	7.07	3.66	4.46	1.25	2.8	1.53	1.23	2.01	0.91	-1.53
เมย.	3.0	4.04	2.47	2.42	2.45	-1.04	3.7	8.59	4.51	4.15	4.61	0.60	2.5	1.35	1.18	1.42	1.33	-1.93
พค.	3.5	4.19	2.53	2.27	2.62	-1.27	4.6	8.38	5.18	3.59	4.39	0.11	2.8	1.69	0.83	1.60	1.68	-2.00
มิย.	3.3	4.06	2.56	2.25	2.35	-1.07	6.1	7.76	4.72	3.52	4.14	0.51	1.5	1.81	1.17	1.59	1.41	-1.90
กค.	3.4	4.08	2.73	2.00	2.16	-1.05	6.9	7.17	5.42	2.81	4.18	1.10	1.4	2.21	1.03	1.60	1.11	-2.22
สค.	3.3	4.29	2.69	1.59	2.09	-1.19	7.5	8.43	4.02	2.65	3.93	1.27	1.0	1.77	1.84	1.06	1.12	-2.52
กย.	3.0	4.03	3.38	1.42	1.75	-1.07	6.6	8.84	3.66	2.49	3.85	1.31	0.9	1.07	3.20	0.85	0.67	-2.36
ตค.	2.8	4.19	3.32	1.46	1.48	-0.77	5.5	9.86	3.35	2.87	3.25	1.75	1.3	0.75	3.28	0.75	0.53	-2.12
พย.	2.8	4.19	2.74	1.92	1.26		5.8	10.21	1.92	3.85	3.38		1.1	0.54	3.27	0.86	0.14	
ธค.	3.0	3.53	3.63	1.67	0.60		5.6	9.09	4.00	3.01	3.16		1.6	0.17	3.39	0.97	-0.74	

ตารางที่ 4

อัตราการเปลี่ยนแปลงดัชนีราคาผู้บริโภคทั่วไปของประเทศ ปี2553 - 2558

เดือน	ดัชนีเฉลี่ยเปรียบเทียบจากระยะเดียวกันปีก่อน																	
	รวมทุกรายการ						อาหารและเครื่องดื่ม						สินค้าอื่น ๆ ไม่ใช่อาหารและเครื่องดื่ม					
	ปี 2553	ปี 2554	ปี 2555	ปี 2556	ปี 2557	ปี 2558	ปี 2553	ปี 2554	ปี 2555	ปี 2556	ปี 2557	ปี 2558	ปี 2553	ปี 2554	ปี 2555	ปี 2556	ปี 2557	ปี 2558
มค.	4.1	3.03	3.38	3.39	1.93	-0.41	3.2	5.94	7.70	4.30	3.62	2.34	4.7	1.34	0.73	2.78	1.07	-1.86
มค. - กพ.	3.9	2.95	3.36	3.30	1.95	-0.47	4.2	5.54	7.44	4.17	3.94	2.03	3.8	1.43	0.87	2.70	0.92	-1.79
มค. - มีค.	3.8	3.01	3.39	3.09	2.00	-0.50	4.3	5.65	7.32	4.01	4.12	1.77	3.5	1.47	0.99	2.46	0.92	-1.70
มค. - เมย.	3.5	3.27	3.16	2.92	2.12	-0.65	4.1	6.40	6.59	4.04	4.24	1.47	3.1	1.44	1.04	2.20	1.03	-1.76
มค. - พค.	3.6	3.45	3.03	2.80	2.21	-0.77	4.2	6.80	6.30	3.95	4.28	1.19	3.1	1.48	1.00	2.09	1.14	-1.80
มค. - มิย.	3.5	3.56	2.95	2.70	2.23	-0.81	4.5	6.96	6.03	3.88	4.25	1.08	2.9	1.54	1.03	2.01	1.19	-1.82
มค. - กค.	3.5	3.64	2.92	2.60	2.23	-0.85	4.8	7.00	5.94	3.72	4.24	1.09	2.7	1.64	1.03	1.94	1.18	-1.88
มค. - สค.	3.5	3.72	2.89	2.47	2.21	-0.89	5.2	7.17	5.70	3.58	4.21	1.10	2.5	1.65	1.13	1.83	1.17	-1.95
มค. - กย.	3.4	3.75	2.94	2.36	2.15	-0.90	5.3	7.36	5.46	3.46	4.17	1.13	2.3	1.58	1.37	1.71	1.12	-2.00
มค. - ตค.	3.4	3.79	2.99	2.27	2.08	-0.89	5.3	7.62	5.24	3.40	4.07	1.19	2.2	1.51	1.55	1.62	1.06	-2.01
มค. - พย.	3.4	3.83	2.96	2.24	2.02		5.3	7.85	4.93	3.45	4.00		2.1	1.42	1.70	1.55	0.98	
มค. - ธค.	3.3	3.81	3.02	2.18	1.89		5.4	7.96	4.85	3.40	3.94		2.1	1.32	1.85	1.50	0.83	