

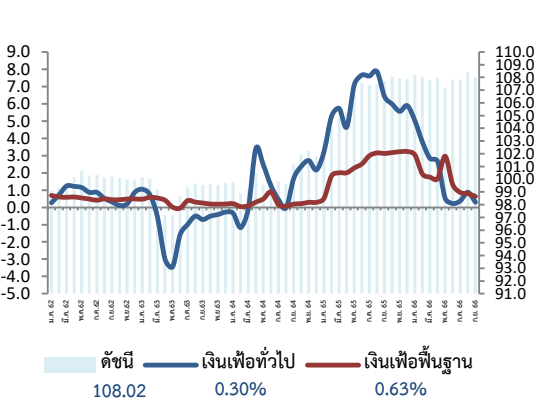
# ดัชนีราคาผู้บริโภคของประเทศ เดือนกันยายน 2566 และไตรมาสที่ 3 ปี 2566

5 ตุลาคม 2566



สำนักงานนโยบายและยุทธศาสตร์การค้า (สนค.)

## สถิติอัตราเงินเฟ้อ



## ดัชนีราคาผู้บริโภคเดือนกันยายน 2566 เท่ากับ 108.02 (ปีฐาน 2562 = 100)

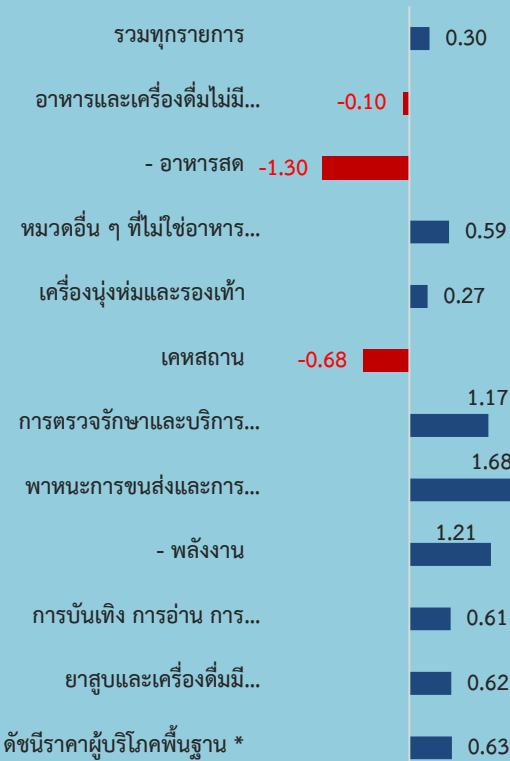
เมื่อเทียบกับ	การเปลี่ยนแปลง	ร้อยละ
1. เดือนกันยายน 2565 (YoY)	สูงขึ้น	0.30
2. เดือนสิงหาคม 2566 (MoM)	ลดลง	-0.36
3. เฉลี่ย 9 เดือน (ม.ค. - ก.ย.) ปี 2566 เทียบกับช่วงเดียวกันของปีก่อน (AoA)	สูงขึ้น	1.82
4. ไตรมาสที่ 3 ปี 2566 เทียบกับไตรมาสเดียวกันของปีก่อน (YoY)	สูงขึ้น	0.52
5. ไตรมาสที่ 3 ปี 2566 เทียบกับไตรมาสก่อนหน้า (QoQ)	สูงขึ้น	0.39

### Highlights ดัชนีราคาผู้บริโภคของไทยเดือนกันยายน 2566 เท่ากับ 108.02

เมื่อเทียบกับเดือนเดียวกันของปีก่อนอัตราเงินเฟ้อทั่วไปสูงขึ้นร้อยละ 0.30 (YoY) เป็นการสูงขึ้นในอัตราที่ชะลอตัวจากเดือนก่อนหน้า (สิงหาคม 2566 สูงขึ้นร้อยละ 0.88) โดยมีสาเหตุสำคัญจากมาตรการลดค่าใช้จ่ายด้านพลังงานให้กับประชาชนของภาครัฐ ซึ่งมีการปรับลดค่ากระแสไฟฟ้า และตรึงราคาน้ำมันดีเซลไม่ให้เกิน 30 บาทต่อลิตร ส่งผลให้หมวดพลังงานชะลอตัวอย่างมีนัยสำคัญ ประกอบกับราคาสินค้าหมวดอาหารและเครื่องดื่มลดลงเป็นครั้งแรกในรอบเกือบ 2 ปี จากการลดลงของราคาเนื้อสุกร เนื่องจากปริมาณเนื้อสุกรในระบอบเพิ่มขึ้น ผักสด เนื่องจากปริมาณผลผลิตเข้าสู่ตลาดมากขึ้น จากสภาพภูมิอากาศที่เอื้ออำนวยต่อการเจริญเติบโต และน้ำมันพืช จากต้นทุนวัตถุดิบที่ลดลง อย่างไรก็ตาม มีสินค้าสำคัญที่ราคาสูงขึ้น ได้แก่ ข้าวสารเจ้า ข้าวสารเหนียว และไข่ไก่ และเมื่อเทียบกับเดือนที่ผ่านมาอัตราเงินเฟ้อลดลง ร้อยละ -0.36 (MoM) และเมื่อเทียบเฉลี่ย 9 เดือน (ม.ค. - ก.ย.) 2566 สูงขึ้นร้อยละ 1.82 (AoA)

ทั้งนี้ เมื่อหักอาหารสดและพลังงานออกแล้ว อัตราเงินเฟ้อพื้นฐานขยายตัวร้อยละ 0.63 (YoY) เมื่อเทียบกับเดือนก่อนหน้า ลดลงร้อยละ -0.03 (MoM) และเฉลี่ย 9 เดือน (ม.ค. - ก.ย.) 2566 สูงขึ้นร้อยละ 1.50 (AoA)

## อัตราการเปลี่ยนแปลงดัชนีราคาเดือนกันยายน 2566



### 1. เทียบกับเดือนกันยายน 2565 สูงขึ้นร้อยละ 0.30 (YoY) โดยมีการเปลี่ยนแปลงของราคาสินค้าและบริการ ดังนี้

- **หมวดอื่น ๆ ที่ไม่ใช่อาหารและเครื่องดื่ม สูงขึ้นร้อยละ 0.59** ตามการสูงขึ้นของสินค้าในหมวดเครื่องดื่มหมักและรองเท้านักกีฬา ร้อยละ 0.27 จากการสูงขึ้นของราคาเครื่องแบบนักเรียนอนุบาล เครื่องแบบมัธยมชายและหญิง หมวดการตรวจรักษาและบริการส่วนบุคคล ร้อยละ 1.17 จากการสูงขึ้นของราคาแปรงทาสีฟัน กระดาษชำระ และค่าแต่งผมชาย หมวดพาหนะการขนส่ง และการสื่อสาร ร้อยละ 1.68 จากการสูงขึ้นของราคาน้ำมันเชื้อเพลิง และค่าโดยสารสาธารณะ หมวดการบันเทิง การอ่าน การศึกษา ร้อยละ 0.61 จากการสูงขึ้นของราคาเครื่องฉายพระ และอาหารสัตว์เลี้ยง หมวดยาสูบและเครื่องดื่มมีแอลกอฮอล์ ร้อยละ 0.62 จากการสูงขึ้นของราคาบุหรี่ สุรา และเบียร์ และกลุ่มการสื่อสาร ร้อยละ 0.12 จากการสูงขึ้นของค่าบริการใช้อินเทอร์เน็ต และค่าส่งพัสดุ ในขณะที่หมวดเคหสถาน ลดลงร้อยละ -0.68 จากการลดลงของราคาค่ากระแสไฟฟ้า ผงซักฟอก และน้ำยาปรับผ้านุ่ม
- **หมวดอาหารและเครื่องดื่มไม่มีแอลกอฮอล์ ลดลงร้อยละ -0.10** ตามการลดลงของสินค้าในกลุ่มเนื้อสัตว์ เป็ดไก่ และสัตว์น้ำ ร้อยละ -0.37 จากการลดลงของราคาเนื้อสุกร และไก่สด กลุ่มผักสด ร้อยละ -3.93 จากการลดลงของราคาผักคะน้า ต้นหอม และพริกสด และกลุ่มเครื่องประกอบอาหาร ร้อยละ -1.64 จากการลดลงของราคาน้ำมันพืช มะพร้าว (ผลแห้ง/ชุด) และมะขามเปียก ในขณะที่มีสินค้าราคาสูงขึ้น ได้แก่ กลุ่มข้าว แป้ง และผลิตภัณฑ์จากแป้ง ร้อยละ 4.58 จากการสูงขึ้นของราคาข้าวสารเหนียว ข้าวสารเจ้า และขนมอบ กลุ่มไข่และผลิตภัณฑ์นม ร้อยละ 6.93 จากการสูงขึ้นของราคาไข่ไก่ และนมถั่วเหลือง กลุ่มผลไม้สด ร้อยละ 2.42 จากการสูงขึ้นของราคาแตงโม พุเรียน และองุ่น กลุ่มเครื่องดื่มไม่มีแอลกอฮอล์ ร้อยละ 3.02 จากการสูงขึ้นของราคากาแฟสำเร็จรูป กาแฟ/ชา (ร้อน/เย็น) และกาแฟสำเร็จรูปพร้อมดื่ม กลุ่มอาหารบริโภคในบ้าน ร้อยละ 1.49 จากการสูงขึ้นของราคากับข้าวสำเร็จรูป อาหารว่าง และก๋วยเตี๋ยว และกลุ่มอาหารบริโภคนอกบ้าน ร้อยละ 1.12 จากการสูงขึ้นของราคาอาหารกลางวัน (ข้าวราดแกง) อาหารเช้า และอาหารเย็น (อาหารตามสั่ง)

# ดัชนีราคาผู้บริโภคของประเทศ เดือนกันยายน 2566 และไตรมาสที่ 3 ปี 2566

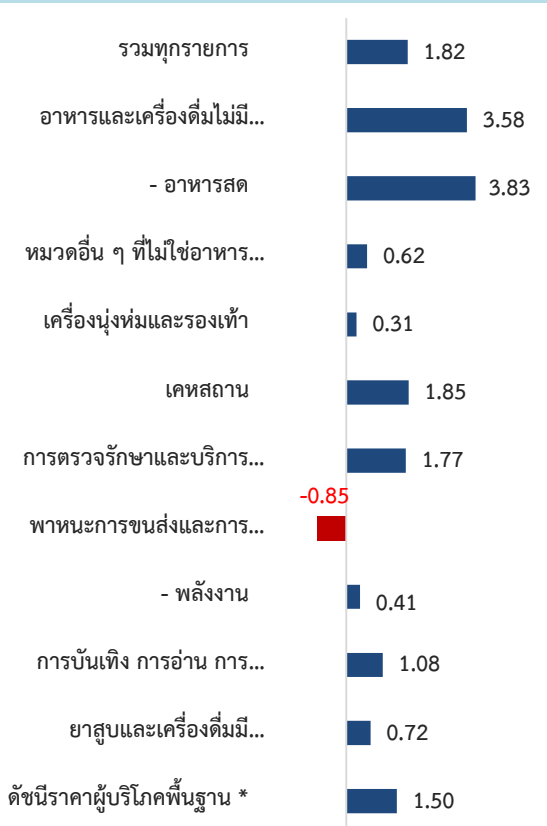


## 2. เทียบกับเดือนสิงหาคม 2566 ลดลงร้อยละ -0.36 (MoM) โดยมีการเปลี่ยนแปลงของราคาสินค้าและบริการ ดังนี้



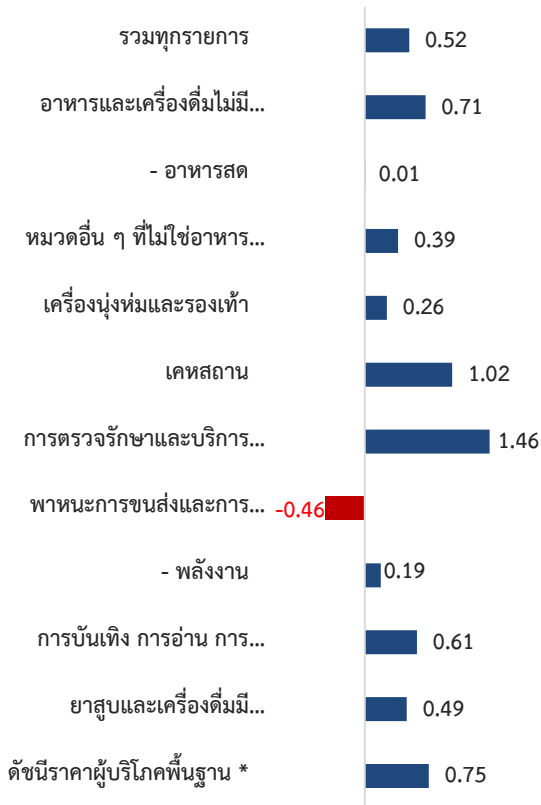
- **หมวดอื่น ๆ ที่ไม่ใช่อาหารและเครื่องดื่ม ลดลงร้อยละ -0.50** โดยมีสาเหตุหลักจากการลดลงของหมวดเคหสถาน ร้อยละ -1.29 จากการลดลงของราคาค่ากระแสไฟฟ้า ผงซักฟอก และน้ำยาปรับผ้านุ่ม หมวดการตรวจรักษาและบริการส่วนบุคคล ร้อยละ -0.06 จากการลดลงของราคายาสีฟัน ผ่าอนามัย และพอมล้างหน้า หมวดพาหนะ การขนส่ง และการสื่อสาร ร้อยละ -0.04 จากการลดลงของราคาน้ำมันเชื้อเพลิง และค่าโดยสารเครื่องบิน สำหรับสินค้าที่ราคาสูงขึ้น ได้แก่ หมวดเครื่องดื่มและรองเท้า ร้อยละ 0.08 จากการสูงขึ้นของราคาเสื้อยืดบุรุษ เสื้อเชิ้ต และกางเกงขายาวเด็ก หมวดการบันเทิง การอ่าน การศึกษาฯ ร้อยละ 0.03 จากการสูงขึ้นของราคาอาหารสัตว์เลี้ยง และเครื่องถ้วยพระ และหมวดยาสูบและเครื่องดื่มมีแอลกอฮอล์ ร้อยละ 0.27 จากการสูงขึ้นของราคาบุหรี่ สุรา และไวน์ ในขณะที่กลุ่มการสื่อสาร ราคาโดยเฉลี่ยไม่เปลี่ยนแปลง
- **หมวดอาหารและเครื่องดื่มไม่มีแอลกอฮอล์ ลดลงร้อยละ -0.16** โดยมีสาเหตุหลักจากการลดลงของสินค้าในกลุ่มเนื้อสัตว์ เป็ดไก่ และสัตว์น้ำ ร้อยละ -0.20 จากการลดลงของราคาเนื้อสุกร ไก่สด และกุ้งขาว กลุ่มผักสด ร้อยละ -3.29 จากการลดลงของราคาต้นหอม มะเขือ และผักคะน้า กลุ่มผลไม้สด ร้อยละ -2.66 จากการลดลงของราคาเงาะ ลองกอง และมังคุด และกลุ่มอาหารบริโภคในบ้าน ร้อยละ -0.08 จากการลดลงของราคาอาหารโทรสั่ง (delivery) บะหมี่กึ่งสำเร็จรูป และอาหารสำเร็จรูป/แพ็คเกจพร้อมปรุง สำหรับสินค้าที่ราคาสูงขึ้น ได้แก่ กลุ่มข้าว แป้ง และผลิตภัณฑ์จากแป้ง ร้อยละ 2.16 จากการสูงขึ้นของราคาข้าวสารเจ้า ข้าวสารเหนียว และขนมปังปอนด์ กลุ่มไข่และผลิตภัณฑ์นม ร้อยละ 0.34 จากการสูงขึ้นของราคานมเปรี้ยว และกลุ่มเครื่องประกอบอาหาร ร้อยละ 0.10 จากการสูงขึ้นของราคาน้ำพริกแกง กะทิสำเร็จรูป และน้ำตาลทราย กลุ่มเครื่องดื่มไม่มีแอลกอฮอล์ ร้อยละ 0.04 จากการสูงขึ้นของราคากาแฟสำเร็จรูป กาแฟ/ชา (ร้อน/เย็น) และน้ำแข็ง และกลุ่มอาหารบริโภคนอกบ้าน ร้อยละ 0.01 จากการสูงขึ้นของราคาอาหารเย็น (อาหารตามสั่ง)

## 3. เฉลี่ย 9 เดือน (ม.ค. – ก.ย.) ปี 2566 เทียบกับช่วงเดียวกันของปีก่อน สูงขึ้นร้อยละ 1.82 (AoA) โดยมีการเปลี่ยนแปลงของสินค้าและบริการ ดังนี้



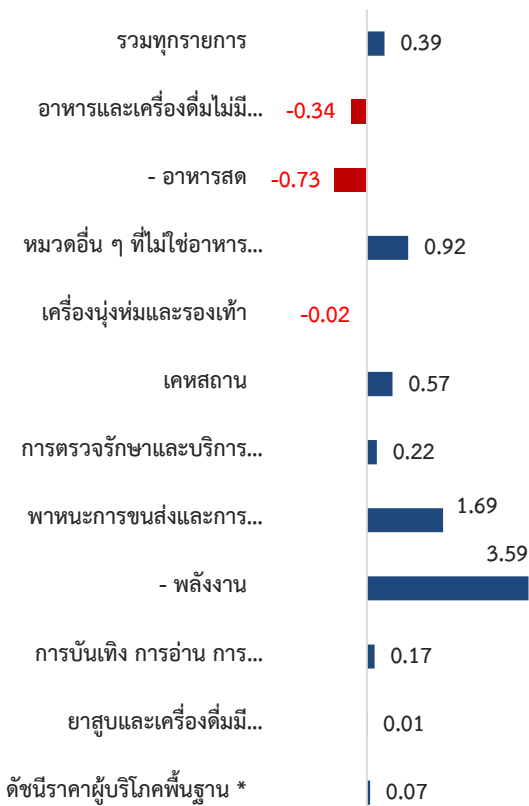
- **หมวดอาหารและเครื่องดื่มไม่มีแอลกอฮอล์ สูงขึ้นร้อยละ 3.58** จากการสูงขึ้นของราคาสินค้าในกลุ่มกลุ่มข้าว แป้ง และผลิตภัณฑ์จากแป้ง สูงขึ้นร้อยละ 3.85 จากการสูงขึ้นของราคาข้าวสารเจ้า ขนมอบ และข้าวสารเหนียว กลุ่มไข่และผลิตภัณฑ์นม ร้อยละ 7.73 จากการสูงขึ้นของราคาไข่ไก่ และนมถั่วเหลือง กลุ่มผักสด ร้อยละ 10.75 จากการสูงขึ้นของราคามะเขือ มะนาว และขิง กลุ่มผลไม้สด ร้อยละ 8.63 จากการสูงขึ้นของราคาเงาะ แตงโม และส้มเขียวหวาน กลุ่มเครื่องดื่มไม่มีแอลกอฮอล์ ร้อยละ 4.22 จากการสูงขึ้นของราคากาแฟผงสำเร็จรูป กาแฟ/ชา (ร้อน/เย็น) และน้ำตาล กลุ่มอาหารบริโภคในบ้าน ร้อยละ 3.95 จากการสูงขึ้นของราคากุ้งสำเร็จรูป กุ้งเตี้ย และข้าวแกง/ข้าวกล่อง และกลุ่มอาหารบริโภคนอกบ้าน ร้อยละ 3.42 จากการสูงขึ้นของราคาอาหารเช้า อาหารกลางวัน (ข้าวราดแกง) และอาหารเย็น (อาหารตามสั่ง) สำหรับสินค้าที่ราคาลดลง ได้แก่ กลุ่มเนื้อสัตว์ เป็ดไก่ และสัตว์น้ำ ร้อยละ -0.85 จากการลดลงของราคาเนื้อสุกร และเครื่องในหมู และกลุ่มเครื่องประกอบอาหาร ร้อยละ -0.21 จากการลดลงของราคาน้ำมันพืช มะขามเปียก และมะพร้าว (ผลแห้ง/ชุด)
- **หมวดอื่น ๆ ที่ไม่ใช่อาหารและเครื่องดื่ม สูงขึ้นร้อยละ 0.62** จากการสูงขึ้นของสินค้าหมวดเครื่องดื่มและรองเท้า ร้อยละ 0.31 จากการสูงขึ้นของราคาเสื้อยืดสตรี เครื่องแบบนักเรียนอนุบาล และค่าจ้างซักรีด หมวดเคหสถาน ร้อยละ 1.85 จากการสูงขึ้นของราคาค่ากระแสไฟฟ้า ก๊าซหุงต้ม และค่าเช่าบ้าน หมวดการตรวจรักษาและบริการส่วนบุคคล ร้อยละ 1.77 จากการสูงขึ้นของราคาค่าแต่งผมชาย แป้งทาผิว และยาสีฟัน หมวดการบันเทิง การอ่าน การศึกษาฯ ร้อยละ 1.08 จากการสูงขึ้นของราคาอาหารสัตว์เลี้ยง และเครื่องถ้วยพระ หมวดยาสูบและเครื่องดื่มมีแอลกอฮอล์ ร้อยละ 0.72 จากการสูงขึ้นของราคาเบียร์ สุรา และบุหรี่ และกลุ่มการสื่อสาร สูงขึ้นร้อยละ 0.08 จากการสูงขึ้นของค่าบริการใช้อินเทอร์เน็ต และค่าส่งพัสดุ ในขณะที่หมวดพาหนะ การขนส่ง และการสื่อสาร ลดลงร้อยละ -0.85 จากการลดลงของราคาน้ำมันเชื้อเพลิง เป็นสำคัญ

4. ไตรมาสที่ 3 ปี 2566 เทียบกับไตรมาสเดียวกันของปีก่อน สูงขึ้นร้อยละ 0.52 (YoY) โดยมีการเปลี่ยนแปลง ดังนี้



- หมวดอาหารและเครื่องดื่มไม่มีแอลกอฮอล์ สูงขึ้นร้อยละ 0.71 ตามการสูงขึ้นของสินค้าในกลุ่มข้าวแป้งและผลิตภัณฑ์จากแป้ง ร้อยละ 2.91 กลุ่มไข่และผลิตภัณฑ์นม ร้อยละ 8.58 กลุ่มผักสด ร้อยละ 1.18 กลุ่มผลไม้สด ร้อยละ 7.05 กลุ่มเครื่องดื่มไม่มีแอลกอฮอล์ ร้อยละ 3.74 กลุ่มอาหารบริโภคในบ้านและกลุ่มอาหารบริโภคนอกบ้าน สูงขึ้นร้อยละ 1.87 และ 1.38 ตามลำดับ สำหรับสินค้าที่ราคาลดลง ได้แก่ กลุ่มเนื้อสัตว์ เป็ดไก่และสัตว์น้ำ ร้อยละ -5.70 และกลุ่มเครื่องประกอบอาหาร ร้อยละ -2.16
- หมวดอื่น ๆ ที่ไม่ใช่อาหารและเครื่องดื่ม สูงขึ้นร้อยละ 0.39 จากการสูงขึ้นของสินค้าในหมวดเครื่องนุ่งห่มและรองเท้า ร้อยละ 0.26 หมวดเคหสถาน ร้อยละ 1.02 หมวดการตรวจรักษาและบริการส่วนบุคคล ร้อยละ 1.46 หมวดการบันเทิง การอ่าน การศึกษา ร้อยละ 0.61 หมวดยาสูบและเครื่องดื่มไม่มีแอลกอฮอล์ ร้อยละ 0.49 และกลุ่มการสื่อสาร ร้อยละ 0.13 ในขณะที่หมวดพาหนะการขนส่งและการสื่อสาร ร้อยละ -0.46 ตามการลดลงของราคาน้ำมันเชื้อเพลิง ร้อยละ -1.49

5. ไตรมาสที่ 3 ปี 2566 เทียบกับไตรมาสก่อนหน้า สูงขึ้นร้อยละ 0.39 (QoQ) โดยมีการเปลี่ยนแปลง ดังนี้



- หมวดอื่น ๆ ที่ไม่ใช่อาหารและเครื่องดื่ม สูงขึ้นร้อยละ 0.92 จากการสูงขึ้นของราคาสินค้าในหมวดเคหสถาน ร้อยละ 0.57 หมวดการตรวจรักษาและบริการส่วนบุคคล ร้อยละ 0.22 และหมวดพาหนะ การขนส่ง และการสื่อสาร ร้อยละ 1.69 หมวดการบันเทิง การอ่าน การศึกษา ร้อยละ 0.17 และหมวดยาสูบและเครื่องดื่มไม่มีแอลกอฮอล์ ร้อยละ 0.01 และกลุ่มการสื่อสาร ร้อยละ 0.04 ในขณะที่มีสินค้าที่ราคาลดลง ได้แก่ หมวดเครื่องนุ่งห่มและรองเท้า ร้อยละ -0.02
- หมวดอาหารและเครื่องดื่มไม่มีแอลกอฮอล์ ลดลงร้อยละ -0.34 ตามการลดลงของสินค้าในกลุ่มเนื้อสัตว์ เป็ดไก่และสัตว์น้ำ ร้อยละ -2.44 กลุ่มผักสด ร้อยละ -5.72 และกลุ่มเครื่องประกอบอาหาร ร้อยละ -0.25 ในขณะที่ มีสินค้าที่ราคาสูงขึ้น ได้แก่ กลุ่มข้าวแป้งและผลิตภัณฑ์จากแป้ง ร้อยละ 1.57 กลุ่มไข่และผลิตภัณฑ์นม ร้อยละ 3.80 กลุ่มผลไม้สด ร้อยละ 2.55 กลุ่มเครื่องดื่มไม่มีแอลกอฮอล์ ร้อยละ 0.35 กลุ่มอาหารบริโภคในบ้านและกลุ่มอาหารบริโภคนอกบ้าน สูงขึ้นร้อยละ 0.07 และ 0.03 ตามลำดับ

6. อัตราการเปลี่ยนแปลงของเงินเฟ้อ (YoY) จำแนกรายภาค เดือนกันยายน 2566

อัตราการเปลี่ยนแปลงจำแนกรายภาค เดือนกันยายน 2566

	กรุงเทพฯ / ปริมณฑล	ภาคกลาง	ภาคเหนือ	ภาคตะวันออกเฉียงเหนือ	ภาคใต้
%YOY	0.68	0.11	-0.05	0.15	0.52
ปัจจัยบวก	น้ำมันเชื้อเพลิง (ยกเว้นดีเซล)	น้ำมันเชื้อเพลิง (ยกเว้นดีเซล)	น้ำมันเชื้อเพลิง (ยกเว้นดีเซล)	น้ำมันเชื้อเพลิง (ยกเว้นดีเซล)	น้ำมันเชื้อเพลิง (ยกเว้นดีเซล)
	อาหารเข้า	ไข่ไก่	ข้าวสารเหนียว	ข้าวสารเหนียว	ข้าวสารเจ้า
	ค่าเช่าบ้าน	ข้าวสารเจ้า	อาหารกลางวัน (ข้าวราดแกง)	ไข่ไก่	ไข่ไก่
	ไข่ไก่	กับข้าวสำเร็จรูป	ข้าวสารเจ้า	ปลานิล	อาหารว่าง
	ข้าวสารเจ้า	ค่าเช่าบ้าน	ไข่ไก่	ข้าวสารเจ้า	ข้าวแกง/ข้าวกล่อง
ปัจจัยลบ	เนื้อสุกร	เนื้อสุกร	เนื้อสุกร	เนื้อสุกร	เนื้อสุกร
	ค่ากระแสไฟฟ้า	น้ำมันดีเซล	น้ำมันดีเซล	น้ำมันดีเซล	น้ำมันดีเซล
	น้ำมันดีเซล	ค่ากระแสไฟฟ้า	ค่ากระแสไฟฟ้า	ค่ากระแสไฟฟ้า	ค่ากระแสไฟฟ้า
	น้ำมันพืช	น้ำมันพืช	น้ำมันพืช	น้ำมันพืช	น้ำมันพืช
	ผงซักฟอก	ผงซักฟอก	ผงซักฟอก	ผงซักฟอก	ปลาหู



อัตราการเปลี่ยนแปลง (YoY) จำแนกรายภาค มีรายละเอียดดังนี้

ภาค	รวม	อาหารและเครื่องดื่มไม่มีแอลกอฮอล์	อื่น ๆ ที่ไม่ใช่อาหารและเครื่องดื่ม
	การเปลี่ยนแปลง (ร้อยละ)	การเปลี่ยนแปลง (ร้อยละ)	การเปลี่ยนแปลง (ร้อยละ)
1. กรุงเทพฯ และปริมณฑล	0.68	0.44	0.83
2. ภาคกลาง	0.11	-0.46	0.49
3. ภาคเหนือ	-0.05	-0.63	0.41
4. ภาคตะวันออกเฉียงเหนือ	0.15	-0.16	0.38
5. ภาคใต้	0.52	0.23	0.74

ดัชนีราคาผู้บริโภคจำแนกรายภาค พบว่า ดัชนีราคาผู้บริโภคเมื่อเทียบกับเดือนเดียวกันของปีก่อนหน้าสูงขึ้นในเกือบทุกภูมิภาค โดยอัตราเงินเฟ้อของกรุงเทพฯ และปริมณฑล เพิ่มขึ้นมากที่สุด สูงขึ้นร้อยละ 0.68 รองลงมา ได้แก่ ภาคใต้ สูงขึ้นร้อยละ 0.52 ภาคตะวันออกเฉียงเหนือ สูงขึ้นร้อยละ 0.15 และภาคกลาง สูงขึ้นร้อยละ 0.11 ในขณะที่ภาคเหนือ ลดลงร้อยละ -0.05

เมื่อพิจารณาเป็นรายสินค้า พบว่า สินค้าสำคัญที่ราคาปรับตัวสูงขึ้นในทุกภาค ได้แก่ น้ำมันเชื้อเพลิง (ยกเว้นดีเซล) ไข่ไก่ และข้าวสารเจ้า เป็นต้น สำหรับสินค้าสำคัญที่ราคาลดลงในทุกภาค ได้แก่ เนื้อสุกร ค่ากระแสไฟฟ้า น้ำมันดีเซล และน้ำมันพืช

7. แนวโน้มอัตราเงินเฟ้อไตรมาสที่ 4 ของปี 2566

แนวโน้มอัตราเงินเฟ้อทั่วไป ไตรมาสที่ 4 ปี 2566 มีแนวโน้มชะลอตัวจากไตรมาสก่อนหน้า จากราคาเนื้อสัตว์ เป็ดไก่และสัตว์น้ำ และเครื่องประกอบอาหารที่มีแนวโน้มลดลงอย่างต่อเนื่อง รวมถึงสินค้าในกลุ่มพลังงาน (ค่ากระแสไฟฟ้า น้ำมันเชื้อเพลิง) และสินค้าที่จำเป็นต่อการครองชีพอื่น ๆ ที่มีแนวโน้มลดลงจากมาตรการดูแลค่าครองชีพของภาครัฐ ประกอบกับอัตราดอกเบี้ยที่เพิ่มขึ้น และฐานราคาในช่วงเดียวกันของปี 2565 อยู่ระดับสูง มีส่วนทำให้อัตราเงินเฟ้อชะลอตัว อย่างไรก็ตาม อุปสงค์ในประเทศที่ปรับตัวดีขึ้น ตามภาคการท่องเที่ยว และการส่งออก รวมถึงรายได้เกษตรกร และค่าจ้างเฉลี่ยที่อยู่ในระดับดี รวมทั้ง สถานการณ์อุปทานพลังงานที่ยังตรึงตัว สินค้าเกษตรในหลายประเทศได้รับผลกระทบจากเอลนีโญ และเงินบาทที่อ่อนค่าต่อเนื่อง อาจเป็นแรงส่งที่ทำให้เงินเฟ้อชะลอตัวน้อยกว่าที่คาดได้

ด้วยปัจจัยดังกล่าว กระทรวงพาณิชย์จึงปรับคาดการณ์อัตราเงินเฟ้อทั่วไป ปี 2566 จากเดิมอยู่ที่ระหว่างร้อยละ 1.0 – 2.0 (ค่ากลางร้อยละ 1.5) ในเดือนกรกฎาคม 2566 เป็นระหว่างร้อยละ 1.0 – 1.7 (ค่ากลางร้อยละ 1.35) และหากสถานการณ์เปลี่ยนแปลงอย่างมีนัยสำคัญจะมีการทบทวนอีกครั้ง



ดัชนีราคาผู้บริโภคของประเทศ  
เดือนกันยายน ปี 2566 และไตรมาสที่ 3 ปี 2566



ตารางแสดงดัชนีราคาผู้บริโภคทั่วไปและอัตราการเปลี่ยนแปลงเดือนกันยายน 2566 (ปีฐาน 2562 = 100)

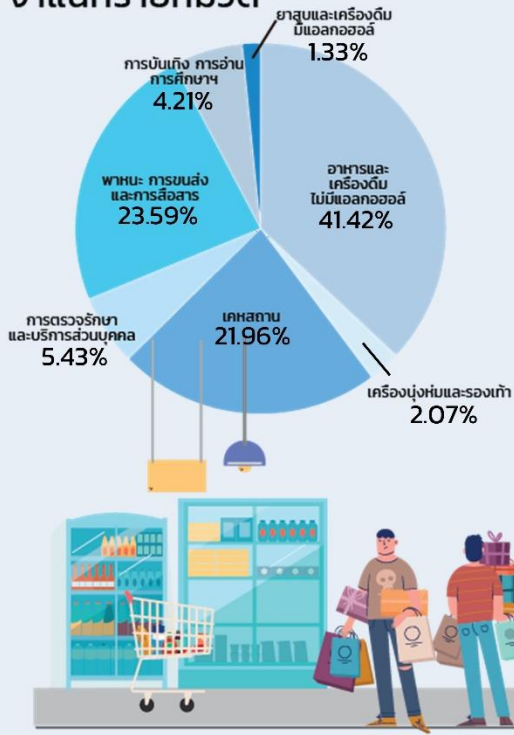
รายการ	สัดส่วน น้ำหนัก	เดือนกันยายน 2566					เดือนสิงหาคม 2566			
		ดัชนี		อัตราการเปลี่ยนแปลง			ดัชนี		อัตราการเปลี่ยนแปลง	
	ก.ย. 66	ก.ย. 66	ก.ย. 65	M/M	Y/Y	A/A	ส.ค. 66	M/M	Y/Y	A/A
<b>ดัชนีราคาผู้บริโภคทั่วไป</b>	100.00	108.02	107.70	-0.36	0.30	1.82	108.41	0.55	0.88	2.01
<b>หมวดอาหารและเครื่องดื่มไม่มีแอลกอฮอล์</b>	41.42	110.65	110.76	-0.16	-0.10	3.58	110.83	0.23	0.74	4.05
ข้าวแป้งและผลิตภัณฑ์จากแป้ง	3.84	100.84	96.42	2.16	4.58	3.85	98.71	0.63	2.46	3.75
เนื้อสัตว์ เป็ดไก่และสัตว์น้ำ	9.13	110.18	117.67	-0.20	-6.37	-0.85	110.40	-0.97	-6.06	-0.14
ไข่และผลิตภัณฑ์นม	2.28	119.87	112.10	0.34	6.93	7.73	119.46	1.25	8.47	7.84
ผักและผลไม้	5.65	111.68	111.17	-2.36	0.46	10.97	114.38	2.38	5.90	12.43
- ผักสด	2.60	110.80	115.33	-3.29	-3.93	10.75	114.57	1.75	1.45	12.82
- ผลไม้สด	2.41	109.98	107.38	-2.66	2.42	8.63	112.99	3.30	9.15	9.49
เครื่องประกอบอาหาร	2.35	116.29	118.23	0.10	-1.64	-0.21	116.17	-0.21	-2.26	-0.02
เครื่องดื่มไม่มีแอลกอฮอล์	2.22	108.49	105.31	0.04	3.02	4.22	108.45	0.08	3.96	4.38
อาหารบริโภค-ในบ้าน	9.03	112.13	110.48	-0.08	1.49	3.95	112.22	0.01	1.96	4.27
อาหารบริโภค-นอกบ้าน	6.91	111.22	109.99	0.01	1.12	3.42	111.21	0.03	1.49	3.72
<b>หมวดอื่น ๆ ที่ไม่ใช่อาหารและเครื่องดื่ม</b>	58.58	106.41	105.79	-0.50	0.59	0.62	106.94	0.76	0.98	0.63
หมวดเครื่องนุ่งห่มและรองเท้า	2.07	100.18	99.91	0.08	0.27	0.31	100.10	-0.02	0.25	0.31
หมวดเคหสถาน	21.96	102.53	103.23	-1.29	-0.68	1.85	103.87	0.07	1.84	2.18
หมวดการตรวจรักษาและบริการส่วนบุคคล	5.43	103.37	102.17	-0.06	1.17	1.77	103.43	-0.01	1.41	1.84
หมวดพาหนะการขนส่งและการสื่อสาร	23.59	113.03	111.16	-0.04	1.68	-0.85	113.08	1.87	0.26	-1.17
- ค่าโดยสารสาธารณะ	1.39	109.87	107.96	-0.06	1.77	4.54	109.94	0.09	2.20	4.89
- น้ำมันเชื้อเพลิง	9.96	133.08	128.33	-0.09	3.70	-2.73	133.20	4.54	0.20	-3.51
- การสื่อสาร	4.03	100.00	99.88	0.00	0.12	0.08	100.00	0.00	0.13	0.07
หมวดการบันเทิง การอ่าน การศึกษา	4.21	100.93	100.32	0.03	0.61	1.08	100.90	0.01	0.60	1.13
หมวดยาสูบและเครื่องดื่มมีแอลกอฮอล์	1.33	103.18	102.54	0.27	0.62	0.72	102.90	-0.05	0.46	0.73
<b>ดัชนีราคาผู้บริโภคพื้นฐาน *</b>	64.76	104.38	103.73	-0.03	0.63	1.50	104.41	0.02	0.79	1.61
กลุ่มอาหารสดและพลังงาน	35.24	114.88	115.23	-0.97	-0.30	2.43	116.01	1.51	1.05	2.79
- อาหารสด	20.91	109.68	111.13	-0.31	-1.30	3.83	110.02	0.47	0.00	4.52
- พลังงาน	14.33	124.87	123.38	-1.90	1.21	0.41	127.29	3.05	2.58	0.32

\* หมายเหตุ : ดัชนีราคาผู้บริโภคพื้นฐาน หมายถึง ดัชนีราคาผู้บริโภคทั่วไปที่หักรายการสินค้ากลุ่มอาหารสดและสินค้ากลุ่มพลังงาน

**Concept** ดัชนีราคาผู้บริโภคประเทศไทย ปีฐาน 2562 มีจำนวนรายการสินค้าและบริการทั้งสิ้น 430 รายการ (ปีฐาน 2558 มีจำนวน 422 รายการ) ครอบคลุมสินค้าและบริการ 7 หมวดที่จำเป็นต่อการครองชีพ ได้แก่ 1) หมวดอาหารและเครื่องดื่มไม่มีแอลกอฮอล์ 2) หมวดเครื่องนุ่งห่มและรองเท้า 3) หมวดเคหสถาน 4) หมวดการตรวจรักษาและบริการส่วนบุคคล 5) หมวดพาหนะ การขนส่งและการสื่อสาร 6) หมวดการบันเทิง การอ่าน การศึกษา 7) หมวดยาสูบและเครื่องดื่มมีแอลกอฮอล์ โดยการคำนวณดัชนีราคาผู้บริโภคทั่วไปนั้น จะเปรียบเทียบราคาสินค้าในช่วงระยะเวลาหนึ่งๆ กับราคาสินค้าในช่วงเวลาเริ่มต้น เรียกว่า "ปีฐาน" ที่กำหนดตัวเลขดัชนีเท่ากับ 100 ทั้งนี้ คริวเรือนผู้บริโภคที่ครอบคลุมในการคำนวณดัชนีปีฐาน 2562 ได้แก่ คริวเรือนรวมเขตเทศบาล ครอบคลุมได้ 6,987 - 50,586 บาทต่อเดือนต่อครัวเรือน รวมค่าใช้จ่ายที่ไม่เป็นตัวเงินไม่เกิน ร้อยละ 42.19 สมาชิกครัวเรือนตั้งแต่ 1 คนขึ้นไป ในพื้นที่กรุงเทพมหานครและปริมณฑล และภูมิภาค 4 ภาค รวมทั้งสิ้น 48 จังหวัด ทั้งนี้ ในปี 2566 ได้มีการเพิ่มจังหวัดตัวแทนอีก 4 จังหวัด รวมเป็น 52 จังหวัด<sup>1/</sup> เพื่อให้ดัชนีราคาผู้บริโภคมีความครอบคลุมมากยิ่งขึ้น

<sup>1/</sup> 52 จังหวัด ที่ใช้ในการคำนวณดัชนีราคาผู้บริโภค ได้แก่ กรุงเทพมหานครและปริมณฑล 1. กรุงเทพมหานคร 2.นนทบุรี 3.ปทุมธานี 4.สมุทรปราการ ภาคกลาง 5.พระนครศรีอยุธยา 6.ลพบุรี 7.สิงห์บุรี 8.ชลบุรี 9.ระยอง 10.จันทบุรี 11.ปราจีนบุรี 12.ราชบุรี 13.สุพรรณบุรี 14.เพชรบุรี 15.ประจวบคีรีขันธ์ 16.ฉะเชิงเทรา 17.นครปฐม 18.สระแก้ว 19.กาญจนบุรี ภาคเหนือ 20.นครสวรรค์ 21.ตาก 22.แพร่ 23.เชียงใหม่ 24.เชียงราย 25.อุตรดิตถ์ 26.พิษณุโลก 27.เพชรบูรณ์ 28.น่าน 29.พะเยา 30.ลำปาง ภาคตะวันออกเฉียงเหนือ 31.นครราชสีมา 32.ขอนแก่น 33.สุรินทร์ 34.อุบลราชธานี 35.หนองคาย 36.ศรีสะเกษ 37.มุกดาหาร 38.อุดรธานี 39.ร้อยเอ็ด 40.นครพนม 41.เลย 42.กาฬสินธุ์ 43.บึงกาฬ ภาคใต้ 44.สุราษฎร์ธานี 45.นครศรีธรรมราช 46.ตรัง 47.สงขลา 48.ยะลา 49.ภูเก็ต 50.กระบี่ 51.นราธิวาส 52.ระนอง

# สัดส่วนน้ำหนัก จำแนกรายหมวด



# อัตราเงินเพื่อทั่วไป เดือนกันยายน 2566 อยู่ที่ร้อยละ 0.30 (YoY)

ดัชนีราคาผู้บริโภคของไทยเดือนกันยายน 2566 เท่ากับ 108.02 เมื่อเทียบกับเดือนเดียวกันของปีก่อนอัตราเงินเพื่อทั่วไปสูงขึ้นร้อยละ 0.30 (YoY) เป็นการสูงขึ้นในอัตราที่ชะลอตัวจากเดือนก่อนหน้า (สิงหาคม 2566 สูงขึ้นร้อยละ 0.88) โดยมีสาเหตุสำคัญจากมาตรการลดค่าใช้จ่ายด้านพลังงานให้กับประชาชนของภาครัฐ ซึ่งมีการปรับลดค่ากระแสไฟฟ้า และตรึงราคาน้ำมันดีเซลไม่ให้เกิน 30 บาทต่อลิตร ส่งผลให้หมวดพลังงานชะลอตัวอย่างมีนัยสำคัญ ประกอบกับราคาสินค้าหมวดอาหารและเครื่องดื่มไม่มีแอลกอฮอล์ลดลงเป็นครั้งแรกในรอบเกือบ 2 ปี จากการลดลงของราคาเนื้อสุกร เนื่องจากปริมาณเนื้อสุกรในระบบเพิ่มขึ้นพักสัปดาห์ เนื่องจากปริมาณผลผลิตเข้าสู่ตลาดมากขึ้น จากสภาพภูมิอากาศที่เอื้ออำนวยต่อการเจริญเติบโตและน้ำมันพืช จากต้นทุนวัตถุดิบที่ลดลง อย่างไรก็ตาม มีสินค้าสำคัญที่ราคาสูงขึ้น ได้แก่ ข้าวสารเจ้าและข้าวสารเหนียว และเมื่อเทียบกับเดือนที่ผ่านมาอัตราเงินเพื่อลดลง ร้อยละ -0.36 (MoM) และเมื่อเทียบเฉลี่ย 9 เดือน (ม.ค. - ก.ย.) 2566 สูงขึ้นร้อยละ 1.82 (AoA)

ทั้งนี้ เมื่อหักอาหารสดและพลังงานออกแล้ว อัตราเงินเพื่อพื้นฐานขยายตัวร้อยละ 0.63 (YoY) เมื่อเทียบกับเดือนก่อนหน้า ลดลงร้อยละ -0.03 (MoM) และเฉลี่ย 9 เดือน (ม.ค. - ก.ย.) 2566 สูงขึ้นร้อยละ 1.50 (AoA)

## อัตราการเปลี่ยนแปลง จำแนกรายหมวด



# คาดการณ์อัตราเงินเพื่อปี 2566 ณ ตุลาคม 2566



ตัวชี้วัด	ช่วงค่า	หน่วย/หมายเหตุ
อัตราการเติบโตทางเศรษฐกิจ (GDP)	2.5 - 3.0	ร้อยละ (ข้อมูลจากสศช.)
ราคาน้ำมันดิบดูไบ	75 - 85	เหรียญสหรัฐ/บาร์เรล
อัตราแลกเปลี่ยน	34.5 - 35.5	บาท/เหรียญสหรัฐ



# ค่าใช้จ่ายของครัวเรือน เดือนกันยายน 2566

# 18,163 บาท

## 58.58%

หมวดสินค้า  
ที่ไม่ใช่อาหารและ  
เครื่องดื่มนอกเหนือ  
แอลกอฮอล์



## 41.42%

หมวดอาหาร  
และเครื่องดื่ม  
ที่ไม่มีแอลกอฮอล์

