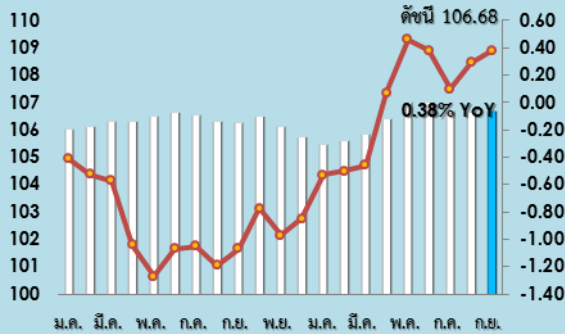


Consumer Price Index September 2016

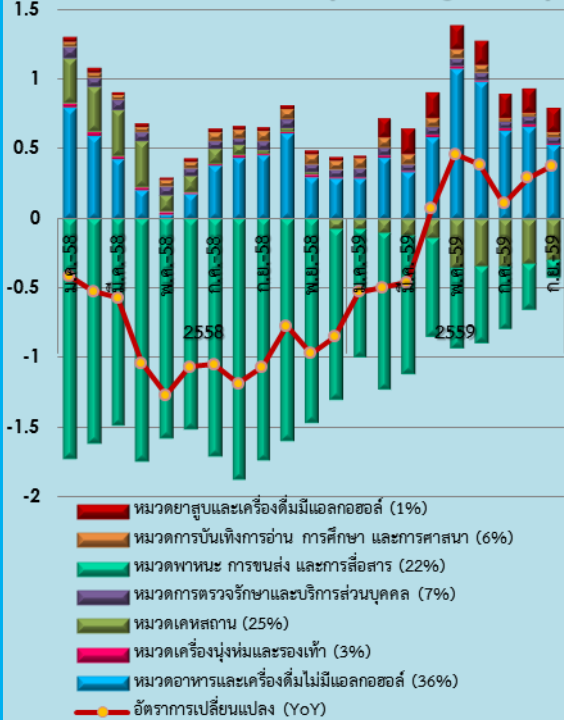
News Release



Inflationary Trend (Headline CPI)



แหล่งที่มาของอัตราเงินเฟ้อ (Percentage Points)



Highlights

3 ตุลาคม 2559

อัตราเงินเฟ้อประเทศไทยเดือนกันยายน 2559 เพิ่มขึ้นร้อยละ 0.38 (YoY) ขยายตัวต่อเนื่องเป็นเดือนที่ 6 ซึ่งให้เห็นว่าแนวโน้มการใช้จ่ายของครัวเรือนอยู่ในเกณฑ์ดีสอดคล้องกับการขยายตัวเศรษฐกิจ โดยความเคลื่อนไหวของราคาสินค้าและบริการในเดือนที่ผ่านมาได้รับอิทธิพลมาจากราคาสินค้าอาหารสดเป็นสิ่งสำคัญ อาทิ ผักและผลไม้สด ไข่ไก่ ปลาและสัตว์น้ำ และเนื้อสัตว์ รวมถึงบุหรีจากการปรับอัตราค่าแสดมปียาสูบเมื่อเดือนกุมภาพันธ์ที่ผ่านมาเมื่อเทียบกับเดือนสิงหาคม 2559 ราคาสินค้าและบริการปรับตัวสูงขึ้นเล็กน้อยร้อยละ 0.04 (MoM) โดยเฉพาะราคาน้ำมันเชื้อเพลิงขายปลีกในประเทศ เครื่องประกอบอาหาร และอาหารสำเร็จรูป

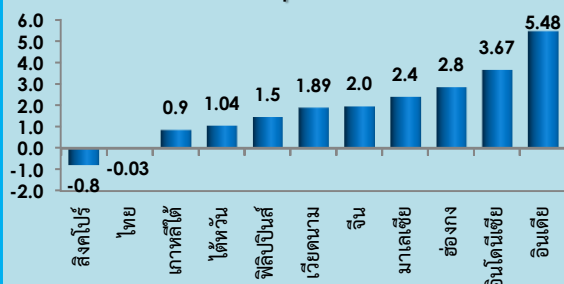
ในภาพรวม ราคาสินค้าอุปโภคบริโภคภายใต้การกำกับดูแลของกระทรวงพาณิชย์ อาทิ ไข่ไก่ น้ำตาลทราย น้ำมันพืช อาหารสำเร็จรูป ปรับสูงขึ้นเล็กน้อยสอดคล้องกับภาวะตลาด

ดัชนีราคาผู้บริโภคทั่วไปของประเทศ เดือนกันยายน 2559 (ดัชนีปี 2554 เท่ากับ 100) เท่ากับ 106.68 เมื่อเทียบกับเดือนกันยายน 2558 **สูงขึ้น** ร้อยละ 0.38 (YoY) ผลจาก 1) **หมวดอาหารและเครื่องดื่มไม่มีแอลกอฮอล์** เป็นสำคัญและส่งผลให้อัตราเงินเฟ้อสูงขึ้นร้อยละ 0.53 ปัจจัยสำคัญมาจาก 1) ผักและผลไม้สด (ผักคะน้า ผักชี ก๋วยจั๊บน้ำัว มะม่วง ทุเรียน) 2) ปลาและสัตว์น้ำ (กุ้งขาว ปลาหมึกกล้วย หอยแครง) 3) ไข่ไก่ 4) เนื้อสัตว์สด (เนื้อสุกร กระดูกซี่โครงหมู) (ผลกระทบร้อยละ 0.23, 0.06, 0.04 และ 0.02 ตามลำดับ) 2) **หมวดยาสูบและเครื่องดื่มมีแอลกอฮอล์** จากผลสะสมของปรับอัตราค่าแสดมปียาสูบตามมูลค่าเมื่อเดือนก.พ.59 ส่งผลกระทบต่ออัตราเงินเฟ้อร้อยละ 0.17 ในขณะที่ **หมวดพาหนะ การขนส่ง และการสื่อสาร** ยังคงอุดรั้งอัตราเงินเฟ้อ (ผลกระทบต่ออัตราเงินเฟ้อร้อยละ -0.13) เนื่องจากฐานราคาน้ำมันเชื้อเพลิงขายปลีกในประเทศยังคงต่ำกว่าปีก่อน เช่นเดียวกับ **หมวดเคหสถาน** ที่ส่งผลให้อัตราเงินเฟ้อลดลงร้อยละ -0.29 ผลจากการปรับลดอัตราค่าไฟฟ้าอัตโนมัติ (Ft) ในรอบเดือนพฤษภาคม-สิงหาคมเท่ากับ -33.29 สตางค์ต่อหน่วย

เมื่อเทียบเดือนสิงหาคม 2559 อัตราเงินเฟ้อสูงขึ้นร้อยละ 0.04 (MoM) โดยได้รับอิทธิพลสำคัญมาจากราคาน้ำมันเชื้อเพลิงขายปลีกในประเทศ (น้ำมันเบนซิน 95 แก๊สโซฮอล์ 91 95) ที่ปรับสูงขึ้นร้อยละ 2.37 ใน **หมวดพาหนะ การขนส่ง และการสื่อสาร** ส่งผลให้อัตราเงินเฟ้อสูงขึ้น ร้อยละ 0.13 อย่างไรก็ตาม ราคาสินค้าใน **หมวดอาหารและเครื่องดื่มไม่มีแอลกอฮอล์** อาทิ ข้าวสารเจ้า ข้าวสารเหนียว เนื้อสุกร ไก่สด ผักและผลไม้สด (ต้นหอม แตงกวา ผักชี ทุเรียน เงาะ ส้มเขียวหวาน องุ่น) ลดลงเล็กน้อยเมื่อเทียบกับเดือนก่อนหน้า ส่งผลกระทบให้อัตราเงินเฟ้อลดลง ร้อยละ -0.10

ความเคลื่อนไหวของดัชนีราคาผู้บริโภคในเดือนกันยายนสอดคล้องกับการประเมินของสำนักงานนโยบายและยุทธศาสตร์การค้า (สนค.) ที่คาดว่าอัตราเงินเฟ้อประเทศไทยจะเริ่มขยายตัวในไตรมาส 4/2559 และยังคงอยู่ในกรอบประมาณอัตราเงินเฟ้อ ที่ร้อยละ 0.0 - 1.0 (YoY) โดยมีสมมติฐานคือ 1) GDP ขยายตัวร้อยละ 2.8 - 3.8 2) ราคาน้ำมันดิบดูไบอยู่ในช่วง 35 - 45 ดอลลาร์สหรัฐฯต่อบาร์เรล 3) อัตราแลกเปลี่ยนอยู่ในช่วง 35 - 37 บาทต่อดอลลาร์สหรัฐฯ ตามลำดับ

อัตราเงินเฟ้อประเทศต่างๆ ปี 2559 (เฉลี่ยม.ค.-ก.ค.59)



คาดการณ์อัตราเงินเฟ้อปี 2559 (ณ ก.ย. 59)

อัตราเงินเฟ้อทั่วไป 0.0 - 1.0 (YoY)	
GDP ^f	2.8 - 3.8 (YoY)
Exchange Rate ^f	35 - 37 Baht/USD
Dubai Oil ^f	35 - 45 USD/Barrel

ดัชนีราคาผู้บริโภคทั่วไปของประเทศเดือนกันยายน 2559

ดัชนีราคาผู้บริโภคทั่วไปของประเทศแสดงถึงการเปลี่ยนแปลงของระดับราคาสินค้าและบริการที่ครัวเรือนใช้สอยครอบคลุมหมวดอาหารและเครื่องดื่มไม่มีแอลกอฮอล์ เครื่องนุ่งห่มและรองเท้า เคหสถาน การตรวจรักษาและบริการส่วนบุคคล พาหนะ การขนส่ง และการสื่อสาร การบันเทิง การอ่าน การศึกษาและการศาสนา ยาสูบและเครื่องดื่มมีแอลกอฮอล์ มีจำนวนรายการสินค้าทั้งหมด 450 รายการ

ดัชนีราคาผู้บริโภคทั่วไปของประเทศเดือนกันยายน 2559 สามารถสรุปได้ดังนี้ คือ

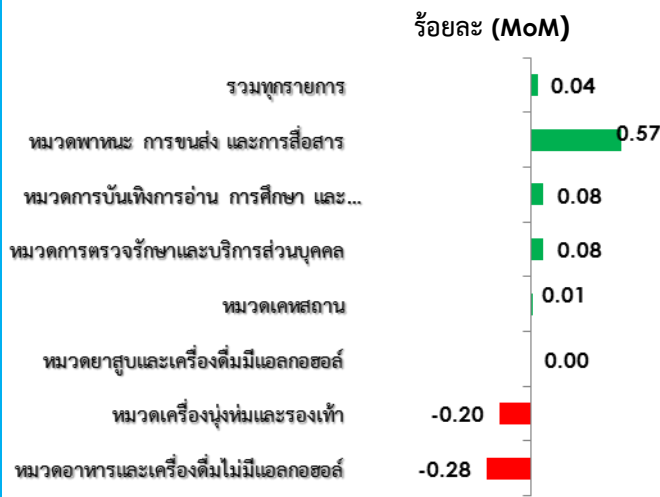
1. ดัชนีราคาผู้บริโภคทั่วไปของประเทศเดือนกันยายน 2559 (ปี 2554 ดัชนีราคาผู้บริโภคทั่วไปของประเทศ เท่ากับ 100) มีค่าเท่ากับ 106.68 (เดือนสิงหาคม 2559 เท่ากับ 106.64)

2. การเปลี่ยนแปลงของดัชนีราคาผู้บริโภคทั่วไปของประเทศเดือนกันยายน 2559 เมื่อเทียบกับ

ระยะเวลา	การเปลี่ยนแปลง	ร้อยละ
2.1 เดือนสิงหาคม 2559 (MoM)	สูงขึ้น	0.04
2.2 เดือนกันยายน 2558 (YoY)	สูงขึ้น	0.38
2.3 เฉลี่ย 9 เดือน (AoA) (มกราคม - กันยายน 2558)	สูงขึ้น	0.02

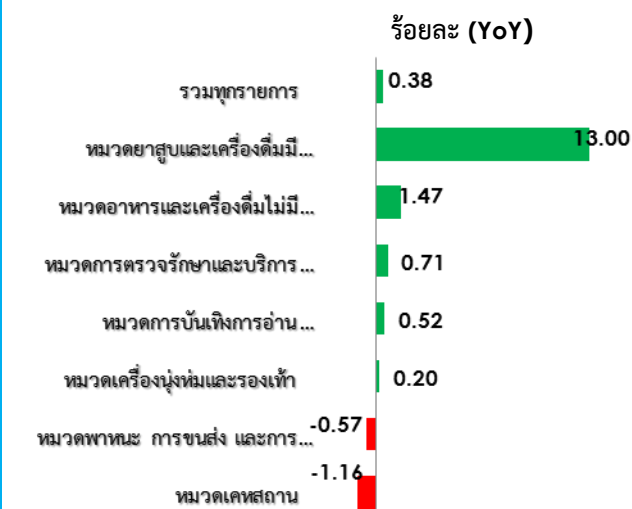
โดยมีรายละเอียดดังนี้

2.1 เทียบเดือนสิงหาคม 2559 (MoM) **สูงขึ้น** ร้อยละ 0.04 มีร้อยละการเปลี่ยนแปลงราคาสินค้าและบริการจำแนกตามหมวดแสดงได้ดังภาพที่ 1



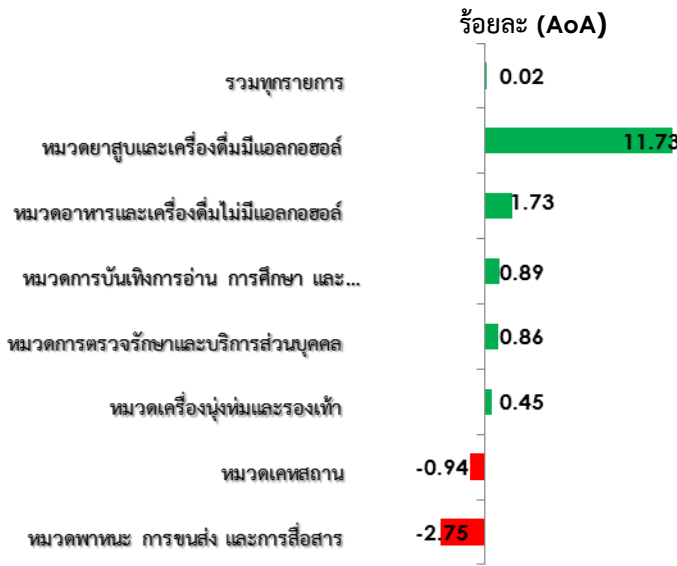
อัตราเงินเฟ้อเดือนกันยายน 2559 สูงขึ้นจากเดือนสิงหาคม 2559 (MoM) ร้อยละ 0.04 โดยมีสาเหตุสำคัญมาจากหมวดพาหนะ การขนส่งและการสื่อสาร สูงขึ้นร้อยละ 0.57 (ราคาน้ำมันเชื้อเพลิงขายปลีกในประเทศสูงขึ้นร้อยละ 2.37) หมวดการบันเทิงการอ่าน การศึกษาและการศาสนา ร้อยละ 0.08 (ค่าลงทะเบียน - ค่าธรรมเนียมอุดมศึกษาภาคเอกชน) หมวดการตรวจรักษาและบริการส่วนบุคคล ร้อยละ 0.08 (ค่าของใช้ส่วนบุคคล อาทิ สบู่ถูตัว แป้งทาผิว ภาย) หมวดเคหสถาน ร้อยละ 0.01 (ค่าเช่าบ้าน) ในขณะที่ ราคาสินค้าและบริการในหมวดหมวดอาหารและเครื่องดื่มไม่มีแอลกอฮอล์ และหมวดเครื่องนุ่งห่มและรองเท้า ปรับลดลงร้อยละ -0.28 และ -0.20 ตามลำดับ และหมวดยาสูบและเครื่องดื่มมีแอลกอฮอล์ ราคาไม่เปลี่ยนแปลง

2.2 เทียบเดือนกันยายน 2558 (YoY) **สูงขึ้น** ร้อยละ 0.38 โดยมีร้อยละการเปลี่ยนแปลงราคาสินค้าและบริการจำแนกตามหมวดแสดงได้ดังภาพที่ 2



อัตราเงินเฟ้อเดือนกันยายน 2559 สูงขึ้นจากเดือนกันยายน 2558 (YoY) ร้อยละ 0.38 ได้รับผลกระทบหลักมาจากหมวดยาสูบและเครื่องดื่มมีแอลกอฮอล์สูงขึ้นร้อยละ 13.00 อาทิ บุหรี่ (สูงขึ้นร้อยละ 28.16) หมวดอาหารและเครื่องดื่มไม่มีแอลกอฮอล์ สูงขึ้นร้อยละ 1.47 หมวดการตรวจรักษาและบริการส่วนบุคคล สูงขึ้นร้อยละ 0.71 (ค่าใช้จ่ายส่วนบุคคล และค่ายา) หมวดการบันเทิงการอ่าน การศึกษาและการศาสนา สูงขึ้นร้อยละ 0.52 (ค่าเล่าเรียน-ค่าธรรมเนียมประถมศึกษาภาคเอกชน ค่าลงทะเบียน-ค่าธรรมเนียมอุดมศึกษาเอกชน) หมวดเครื่องนุ่งห่มและรองเท้า ปรับสูงขึ้นร้อยละ 0.20 ในขณะที่ ราคาสินค้าและบริการในหมวดพาหนะ การขนส่งและการสื่อสาร ลดลงร้อยละ -0.57 (น้ำมันเชื้อเพลิง อาทิ เบนซิน 95 แก๊สโซฮอล์ 91 95 และก๊าซยานพาหนะ (LPG) และหมวดเคหสถานลดลง ร้อยละ -1.16 (ค่ากระแสไฟฟ้า ก๊าซหุงต้ม และอุปกรณ์ซ่อมแซมในบ้าน)

2.3 เทียบเดือนมกราคม - กันยายน 2559 กับ เดือนมกราคม - กันยายน 2558 (AoA) สูงขึ้น ร้อยละ 0.02 นับเป็นการขยายตัวเป็นบวกครั้งแรกในรอบ 21 เดือน โดยมีร้อยละการเปลี่ยนแปลงราคาสินค้าและบริการจำแนกตามหมวดแสดงได้ดังภาพที่ 3



อัตราเงินเฟ้อในระยะ 9 เดือน (เดือนม.ค.-ก.ย.59/เดือนม.ค.-ก.ย.58) สูงขึ้นร้อยละ 0.02 (AoA) ได้รับอิทธิพลมาจากการเปลี่ยนแปลงราคาสินค้าและบริการในหมวดยานุศาสตร์และเครื่องดื่มแอลกอฮอล์ราคาสูงขึ้นมาที่สุดร้อยละ 11.73 หมวดอาหารและเครื่องดื่มไม่มีแอลกอฮอล์ราคาสูงขึ้นร้อยละ 1.73 หมวดบันเทิง การอ่าน การศึกษาและการศาสนา ราคาสูงขึ้นร้อยละ 0.89 หมวดการตรวจรักษาและบริการส่วนบุคคล ราคาสูงขึ้นร้อยละ 0.86 และหมวดเครื่องนุ่งห่มและรองเท้าราคาปรับสูงขึ้น ร้อยละ 0.45 ในขณะที่ราคาสินค้าและบริการในหมวดพาหนะการขนส่งและการสื่อสาร (น้ำมันเชื้อเพลิง อาทิ เบนซิน 95 ดีเซล แก๊สโซฮอล์ 91 95 E20 E85) และหมวดเคหสถาน (ค่ากระแสไฟฟ้า ก๊าซหุงต้ม) ราคาปรับลดลงเล็กน้อย ร้อยละ -2.75 และ ร้อยละ -0.94 ตามลำดับ

3. คาดการณ์อัตราเงินเฟ้อปี 2559 สำนักงานนโยบายและยุทธศาสตร์การค้า (สนค.) ประมาณการอัตราเงินเฟ้อปี 2559 อยู่ระหว่างร้อยละ 0.0 - 1.0 โดยมีสมมติฐานหลักคือ

	ประมาณการ	
	มีนาคม และ มิถุนายน ๕๙	กันยายน ๕๙
1. การขยายตัวของเศรษฐกิจประเทศไทย (%)	๓.๓ (๒.๘ - ๓.๘)	๓.๓ (๒.๘ - ๓.๘)
๒. ราคาน้ำมันดิบดูไบ (USD/Barrel)	๓๕.๐ (๓๐.๐ - ๔๐.๐)	๔๐.๐ (๓๕.๐ - ๔๕.๐)
๓. อัตราแลกเปลี่ยน (บาท/ USD)	๓๗ (๓๖.๐ - ๓๘.๐)	๓๖ (๓๕.๐ - ๓๗.๐)

ทั้งนี้ อัตราแลกเปลี่ยนอ้างอิงดอลลาร์สหรัฐ และราคาน้ำมันดิบดูไบเฉลี่ยเดือนกันยายน 2559 เท่ากับ 34.74 บาทต่อดอลลาร์ และ 43.25 ดอลลาร์ต่อบาร์เรล ตามลำดับ (ข้อมูลล่าสุด ณ วันที่ 29 กันยายน 2559)

4. ปัจจัยที่ส่งผลกระทบต่ออัตราเงินเฟ้อ

ปัจจัยสนับสนุน	ปัจจัยเสี่ยง
ราคาน้ำมันดิบในตลาดโลกมีแนวโน้มเข้าสู่ดุลยภาพ และอุปสงค์เริ่มสูงขึ้นในช่วงครึ่งปีหลัง	เศรษฐกิจโลกที่ฟื้นตัวต่ำกว่าคาด
มาตรการภาครัฐสนับสนุนกำลังซื้อของภาคครัวเรือน	ความผันผวนของอัตราแลกเปลี่ยนจากนโยบายการปรับอัตราดอกเบี้ยของ FED ส่งผลกระทบต่อรายได้จากภาคการส่งออก และรายได้ภาคครัวเรือน

5. ตารางแสดงดัชนีราคาผู้บริโภคและอัตราการเปลี่ยนแปลง

(2554 = 100)

รายการ	สัดส่วน น้ำหนัก ก.ย. 59	เดือนกันยายน 2559					เดือนสิงหาคม 2559			
		ดัชนี		อัตราการเปลี่ยนแปลง			ดัชนี		อัตราการเปลี่ยนแปลง	
		ก.ย. 59	ก.ย. 58	M/M	Y/Y	A/A	ส.ค. 59	M/M	Y/Y	A/A
ดัชนีราคาผู้บริโภคทั่วไป	100.00	106.68	106.28	0.04	0.38	0.02	106.64	-0.04	0.29	-0.03
หมวดอาหารและเครื่องดื่มไม่มีแอลกอฮอล์	36.22	116.33	114.64	-0.28	1.47	1.73	116.66	0.14	1.88	1.76
ข้าวแป้งและผลิตภัณฑ์จากแป้ง	3.38	104.49	105.10	-0.09	-0.58	-0.27	104.58	0.06	-0.52	-0.23
เนื้อสัตว์ เป็ดไก่และสัตว์น้ำ	7.00	117.71	116.14	-0.15	1.35	1.86	117.89	-0.08	1.88	1.92
ไข่และผลิตภัณฑ์นม	1.79	108.07	106.11	0.38	1.85	2.07	107.66	0.29	2.16	2.10
ผักและผลไม้	4.67	131.98	125.61	-2.29	5.07	6.90	135.07	0.54	7.41	7.13
- ผักสด	1.84	122.23	120.29	-3.51	1.61	7.14	126.68	-2.92	4.30	7.83
- ผลไม้สด	2.39	145.59	136.34	-1.92	6.78	5.51	148.44	3.18	9.04	5.34
เครื่องประกอบอาหาร	1.85	113.60	112.01	0.41	1.42	0.27	113.14	0.12	0.87	0.12
เครื่องดื่มไม่มีแอลกอฮอล์	1.76	106.16	105.71	0.00	0.43	0.29	106.16	0.09	0.62	0.27
อาหารบริโภค-ในบ้าน	9.86	116.80	115.64	0.00	1.00	0.99	116.80	0.05	1.09	1.00
อาหารบริโภค-นอกบ้าน	5.91	114.76	113.54	0.06	1.07	0.90	114.69	0.24	1.02	0.88
หมวดอื่น ๆ ไม่ใช่อาหารและเครื่องดื่ม	63.78	101.56	101.80	0.22	-0.24	-0.92	101.34	-0.14	-0.59	-1.01
หมวดเครื่องนุ่งห่มและรองเท้า	3.00	103.57	103.36	-0.20	0.20	0.45	103.78	0.11	0.53	0.48
หมวดเคหสถาน	24.17	105.31	106.55	0.01	-1.16	-0.94	105.30	0.06	-1.32	-0.92
หมวดการตรวจรักษาและบริการส่วนบุคคล	6.47	104.92	104.18	0.08	0.71	0.86	104.84	0.08	0.92	0.88
หมวดพาหนะการขนส่งและการสื่อสาร	22.74	94.81	95.35	0.57	-0.57	-2.75	94.27	-0.50	-1.44	-3.01
- ค่าโดยสารสาธารณะ	2.12	103.44	103.63	0.00	-0.18	-0.17	103.44	0.00	-0.27	-0.17
- น้ำมันเชื้อเพลิง	5.60	79.20	81.30	2.37	-2.58	-10.76	77.37	-2.00	-6.02	-11.71
- การสื่อสาร	3.85	99.72	99.75	0.00	-0.03	-0.03	99.72	0.00	-0.03	-0.03
หมวดการบันเทิง การอ่าน การศึกษา	5.89	103.58	103.04	0.08	0.52	0.89	103.50	0.08	0.47	0.94
หมวดยาสูบและเครื่องดื่มมีแอลกอฮอล์	1.51	132.29	117.07	0.00	13.00	11.73	132.29	0.02	13.09	11.57
ดัชนีราคาผู้บริโภคพื้นฐาน *	73.50	106.82	106.03	0.02	0.75	0.74	106.80	0.07	0.79	0.74
กลุ่มอาหารสดและพลังงาน	26.50	105.85	106.55	0.06	-0.66	-1.93	105.79	-0.32	-1.05	-2.08
- อาหารสด	16.84	118.28	115.94	-0.68	2.02	2.79	119.09	0.16	2.91	2.89
- พลังงาน	9.65	90.03	94.76	1.36	-4.99	-9.15	88.82	-1.16	-7.36	-9.64

คำอธิบายข้อมูลดัชนีราคาผู้บริโภค และอัตราเงินเฟ้อ
(A Brief Explanation of Consumer Price Index (CPI) and Inflation)

ดัชนีราคาผู้บริโภค เป็นตัวชี้วัดการเปลี่ยนแปลงของราคาสินค้าและบริการโดยเฉลี่ยที่ผู้บริโภคจ่ายไปสำหรับกลุ่มสินค้าและบริการที่กำหนดหรือมีลักษณะจำเพาะ เรียกว่า “ตะกร้าสินค้า” อันประกอบไปด้วยสินค้าและบริการ 1) หมวดอาหารและเครื่องดื่ม 2) หมวดเครื่องนุ่งห่ม 3) หมวดเคหสถาน 4) หมวดการตรวจรักษาและบริการส่วนบุคคล 5) หมวดยานพาหนะ การขนส่ง การสื่อสาร 6) หมวดการบันเทิง การอ่าน การศึกษา ฯลฯ 7) หมวดยาสูบและเครื่องดื่มที่มีแอลกอฮอล์ โดยการคำนวณดัชนีราคาผู้บริโภคทั่วไปจะเปรียบเทียบราคาสินค้าในช่วงระยะเวลาหนึ่งๆ กับราคาสินค้าในช่วงเวลาเริ่มต้น เรียกว่า ปีฐาน (ปีฐานปัจจุบัน คือ ปี 2554) กำหนดตัวเลขดัชนีเท่ากับ 100 อย่างไรก็ตาม คริวเรือนผู้บริโภคที่ครอบคลุมในการคำนวณดัชนีได้แก่ คริวเรือนในเขตเทศบาลที่สมาชิกจำนวน 1 – 5 คนและมีรายได้ระหว่าง 10,000 – 60,000 บาทต่อเดือน ในพื้นที่กรุงเทพมหานครและปริมณฑล และภูมิภาค 4 ภาค รวมทั้งสิ้น 43 จังหวัด¹

อัตราเงินเฟ้อทั่วไป คือ อัตราการเปลี่ยนแปลงของดัชนีราคาผู้บริโภคที่ใช้วัดการเปลี่ยนแปลงของราคาขายปลีกสินค้าและบริการโดยเฉลี่ยที่ผู้บริโภคทั่วไปจ่ายเพื่อซื้อสินค้าและบริการจำนวนหนึ่ง ณ เวลาหนึ่ง ๆ เทียบกับปีฐาน (ปีฐานปัจจุบัน คือ ปี 2554)

ดัชนีราคาผู้บริโภคพื้นฐาน คือ ดัชนีราคาผู้บริโภคชุดทั่วไปที่หักรายการสินค้ากลุ่มอาหารสด (ซึ่งมีการเคลื่อนไหวในลักษณะตามฤดูกาล) และสินค้ากลุ่มพลังงาน (ซึ่งอยู่นอกเหนือการควบคุมของนโยบายการเงิน) ออกไปเหลือแต่รายการสินค้าที่ราคาเคลื่อนไหวตามกลไกตลาดเพื่อวัดเงินเฟ้อพื้นฐานของระบบเศรษฐกิจ

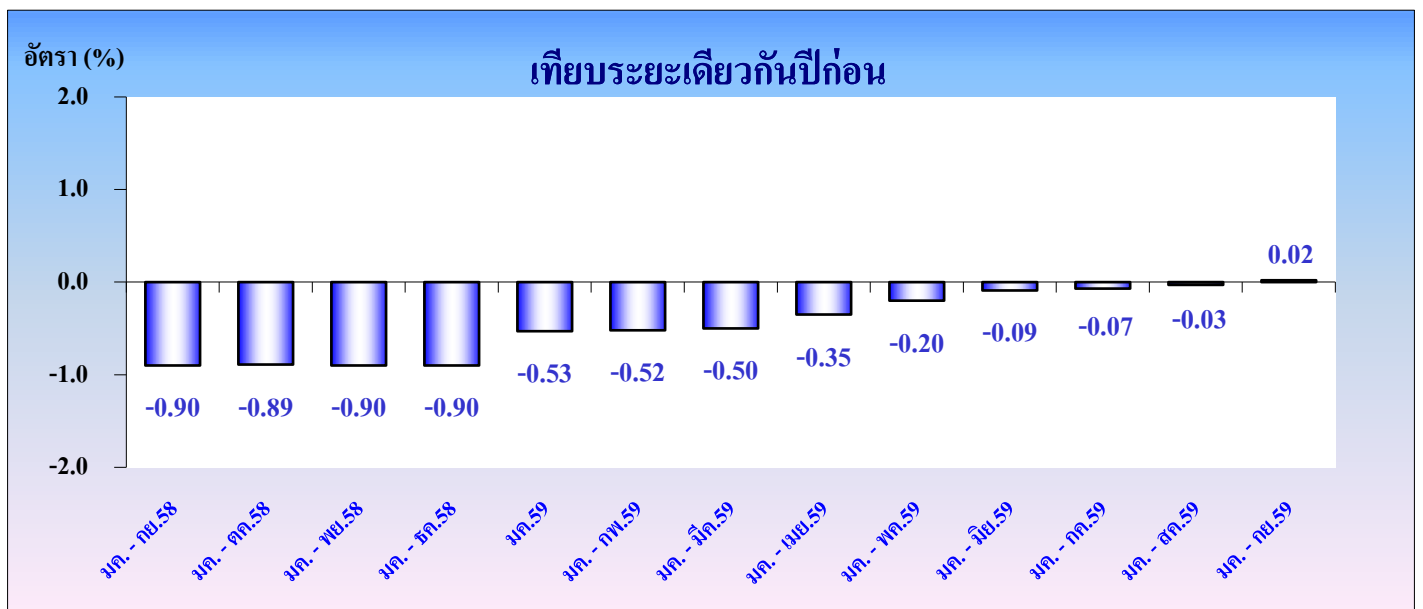
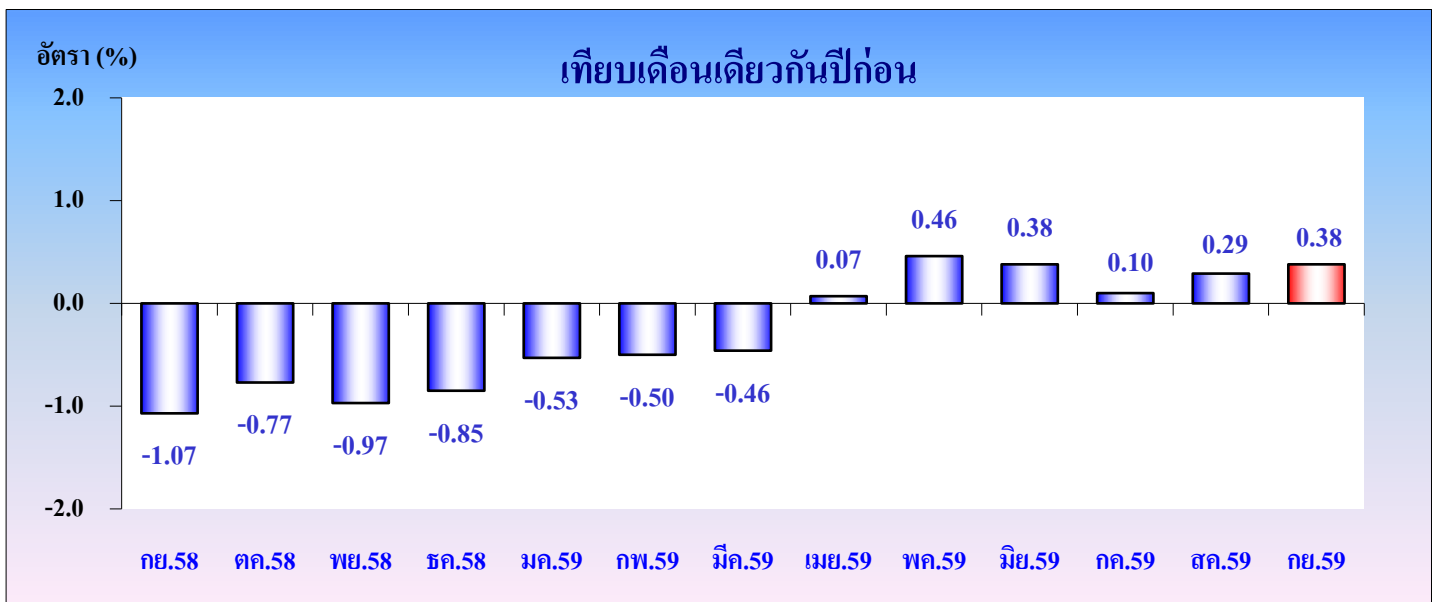
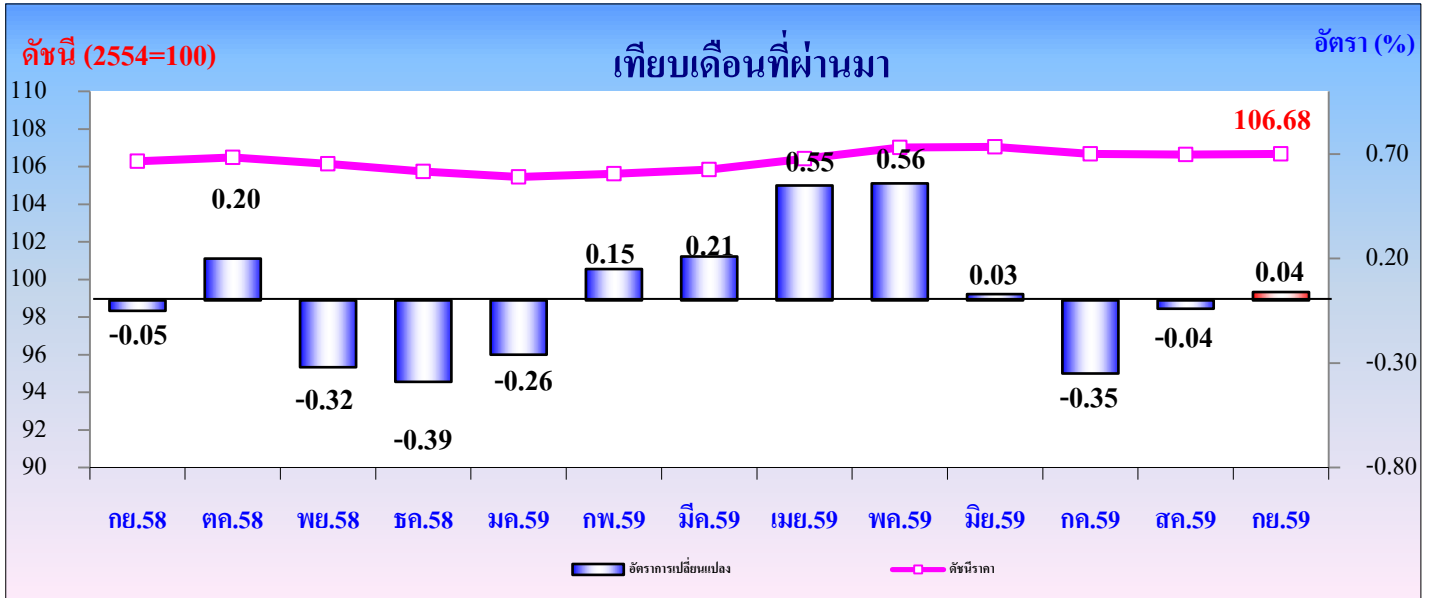
อัตราเงินเฟ้อพื้นฐาน คือ อัตราการเปลี่ยนแปลงของดัชนีราคาผู้บริโภคพื้นฐานโดยคำนวณจากดัชนีราคาผู้บริโภคทั่วไปของประเทศที่หักรายการสินค้ากลุ่มอาหารสด และสินค้ากลุ่มพลังงาน

สรุปคือ ดัชนีราคาผู้บริโภคใช้เป็นตัวชี้วัดอัตราเงินเฟ้อของประเทศ ในการวิเคราะห์จะพิจารณาถึงปัจจัยต่างๆ ที่มีผลกระทบต่อ การเปลี่ยนแปลงของราคาสินค้า เช่น ปัจจัยที่มีผลต่อต้นทุนการผลิต ได้แก่ น้ำมันเชื้อเพลิง ก๊าซหุงต้ม ค่าสาธารณูปโภค ค่าภาษีสรรพสามิต และปัจจัยอื่นๆ ถ้าปัจจัยต่างๆ มีผลกระทบต่อ การเพิ่มขึ้นของราคาสินค้า จะทำให้อัตราเงินเฟ้อสูงขึ้น ซึ่งเป็นผลกระทบบต่อการครองชีพของประชาชน และมีผลกระทบต่อ การขยายตัวทางเศรษฐกิจของประเทศด้วย

¹ 43 จังหวัดที่ใช้ในการคำนวณดัชนีราคาผู้บริโภค ได้แก่ กรุงเทพมหานครและปริมณฑล 1. กรุงเทพมหานคร 2.นนทบุรี 3.ปทุมธานี 4.สมุทรปราการ **ภาคกลาง** 5.อยุธยา 6.ลพบุรี 7.สิงห์บุรี 8.ชลบุรี 9.ระยอง 10.จันทบุรี 11.ปราจีนบุรี 12.ราชบุรี 13.สุพรรณบุรี 14.เพชรบุรี 15.ประจวบคีรีขันธ์ **ภาคเหนือ** 16.นครสวรรค์ 17.ตาก 18.แพร่ 19.เชียงใหม่ 20.เชียงราย 21.อุตรดิตถ์ 22.พิษณุโลก 23.เพชรบูรณ์ 24.น่าน **ภาคตะวันออกเฉียงเหนือ** 25.นครราชสีมา 26.ขอนแก่น 27.สุรินทร์ 28.อุบลราชธานี 29.หนองคาย 30.ศรีสะเกษ 31.มุกดาหาร 32.อุดรธานี 33.ร้อยเอ็ด 34.นครพนม **ภาคใต้** 35.สุราษฎร์ธานี 36.นครศรีธรรมราช 37.ตรัง 38.สงขลา 39.ยะลา 40.ภูเก็ต 41.กระบี่ 42. นราธิวาส 43.ระนอง



ดัชนีราคาผู้บริโภคทั่วไปของประเทศ กันยายน 2559



ตารางที่ 1
ดัชนีราคาผู้บริโภคทั่วไปของประเทศ
เดือนกันยายน 2559

(2554 = 100)

รายการ	สัดส่วน น้ำหนัก กย.59	เดือนกันยายน 2559					เดือนสิงหาคม 2559			
		ดัชนี		อัตราการเปลี่ยนแปลง			ดัชนี		อัตราการเปลี่ยนแปลง	
		กย.59	กย.58	M/M	Y/Y	A/A	สค.59	M/M	Y/Y	A/A
ดัชนีราคาผู้บริโภคทั่วไป	100.00	106.68	106.28	0.04	0.38	0.02	106.64	-0.04	0.29	-0.03
<i>หมวดอาหารและเครื่องดื่มไม่มีแอลกอฮอล์</i>	36.22	116.33	114.64	-0.28	1.47	1.73	116.66	0.14	1.88	1.76
ข้าวแป้งและผลิตภัณฑ์จากแป้ง	3.38	104.49	105.10	-0.09	-0.58	-0.27	104.58	0.06	-0.52	-0.23
เนื้อสัตว์ เป็ดไก่และสัตว์น้ำ	7.00	117.71	116.14	-0.15	1.35	1.86	117.89	-0.08	1.88	1.92
ไข่และผลิตภัณฑ์นม	1.79	108.07	106.11	0.38	1.85	2.07	107.66	0.29	2.16	2.10
ผักและผลไม้	4.67	131.98	125.61	-2.29	5.07	6.90	135.07	0.54	7.41	7.13
- ผักสด	1.84	122.23	120.29	-3.51	1.61	7.14	126.68	-2.92	4.30	7.83
- ผลไม้สด	2.39	145.59	136.34	-1.92	6.78	5.51	148.44	3.18	9.04	5.34
เครื่องประกอบอาหาร	1.85	113.60	112.01	0.41	1.42	0.27	113.14	0.12	0.87	0.12
เครื่องดื่มไม่มีแอลกอฮอล์	1.76	106.16	105.71	0.00	0.43	0.29	106.16	0.09	0.62	0.27
อาหารบริโภค-ในบ้าน	9.86	116.80	115.64	0.00	1.00	0.99	116.80	0.05	1.09	1.00
อาหารบริโภค-นอกบ้าน	5.91	114.76	113.54	0.06	1.07	0.90	114.69	0.24	1.02	0.88
<i>หมวดอื่น ๆ ไม่ใช่อาหารและเครื่องดื่ม</i>	63.78	101.56	101.80	0.22	-0.24	-0.92	101.34	-0.14	-0.59	-1.01
หมวดเครื่องนุ่งห่มและรองเท้า	3.00	103.57	103.36	-0.20	0.20	0.45	103.78	0.11	0.53	0.48
หมวดเคหสถาน	24.17	105.31	106.55	0.01	-1.16	-0.94	105.30	0.06	-1.32	-0.92
หมวดการตรวจรักษาและบริการส่วนบุคคล	6.47	104.92	104.18	0.08	0.71	0.86	104.84	0.08	0.92	0.88
หมวดพาหนะการขนส่งและการสื่อสาร	22.74	94.81	95.35	0.57	-0.57	-2.75	94.27	-0.50	-1.44	-3.01
- ค่าโดยสารสาธารณะ	2.12	103.44	103.63	0.00	-0.18	-0.17	103.44	0.00	-0.27	-0.17
- น้ำมันเชื้อเพลิง	5.60	79.20	81.30	2.37	-2.58	-10.76	77.37	-2.00	-6.02	-11.71
- การสื่อสาร	3.85	99.72	99.75	0.00	-0.03	-0.03	99.72	0.00	-0.03	-0.03
หมวดการบันเทิง การอ่าน การศึกษา	5.89	103.58	103.04	0.08	0.52	0.89	103.50	0.08	0.47	0.94
หมวดยาสูบและเครื่องดื่มมีแอลกอฮอล์	1.51	132.29	117.07	0.00	13.00	11.73	132.29	0.02	13.09	11.57
ดัชนีราคาผู้บริโภคพื้นฐาน *	73.50	106.82	106.03	0.02	0.75	0.74	106.80	0.07	0.79	0.74
กลุ่มอาหารสดและพลังงาน	26.50	105.85	106.55	0.06	-0.66	-1.93	105.79	-0.32	-1.05	-2.08
- อาหารสด	16.84	118.28	115.94	-0.68	2.02	2.79	119.09	0.16	2.91	2.89
- พลังงาน	9.65	90.03	94.76	1.36	-4.99	-9.15	88.82	-1.16	-7.36	-9.64

* ดัชนีผู้บริโภคชุดทั่วไปที่หักรายการสินค้ากลุ่มอาหารสดและสินค้ากลุ่มพลังงาน

กลุ่มดัชนีราคาผู้บริโภค

กองสารสนเทศและดัชนีเศรษฐกิจการค้า

กระทรวงพาณิชย์

3 ตุลาคม 2559

ตารางที่ 2

อัตราการเปลี่ยนแปลงดัชนีราคาผู้บริโภคทั่วไปของประเทศ ปี2554 - 2559

เดือน	อัตราการเปลี่ยนแปลงเปรียบเทียบจากเดือนก่อนหน้า																	
	รวมทุกรายการ						อาหารและเครื่องดื่ม						สินค้าอื่น ๆ ไม่ใช่อาหารและเครื่องดื่ม					
	ปี 2554	ปี 2555	ปี 2556	ปี 2557	ปี 2558	ปี 2559	ปี 2554	ปี 2555	ปี 2556	ปี 2557	ปี 2558	ปี 2559	ปี 2554	ปี 2555	ปี 2556	ปี 2557	ปี 2558	ปี 2559
มค.	0.54	0.39	0.16	0.42	-0.59	-0.26	1.07	-0.21	0.08	0.67	-0.14	-0.16	0.23	0.79	0.20	0.30	-0.83	-0.31
กพ.	0.40	0.37	0.21	0.23	0.12	0.15	0.64	0.15	-0.08	0.54	-0.06	0.38	0.25	0.53	0.36	0.07	0.23	0.02
มีค.	0.49	0.59	0.07	0.22	0.17	0.21	0.76	0.66	0.26	0.45	-0.02	-0.31	0.33	0.55	-0.04	0.10	0.27	0.49
เมย.	1.38	0.42	0.16	0.50	0.02	0.55	3.12	0.65	1.12	1.27	0.63	1.23	0.30	0.26	-0.33	0.09	-0.31	0.18
พค.	0.34	0.39	0.24	0.40	0.17	0.56	0.77	1.41	0.87	0.66	0.16	1.54	0.08	-0.28	-0.10	0.25	0.18	0.00
มิย.	0.13	0.16	0.15	-0.10	0.10	0.03	0.44	0.00	-0.07	-0.31	0.10	-0.07	-0.07	0.28	0.27	0.01	0.11	0.10
กค.	0.18	0.35	0.10	-0.08	-0.07	-0.35	-0.20	0.47	-0.21	-0.18	0.41	-0.54	0.42	0.28	0.28	-0.02	-0.34	-0.24
สค.	0.43	0.40	-0.01	-0.08	-0.23	-0.04	1.66	0.31	0.16	-0.08	0.09	0.14	-0.36	0.44	-0.10	-0.09	-0.39	-0.14
กย.	-0.33	0.34	0.16	-0.17	-0.05	0.04	0.65	0.31	0.16	0.08	0.11	-0.28	-0.96	0.36	0.15	-0.30	-0.14	0.22
ตค.	0.19	0.13	0.17	-0.10	0.20		0.54	0.24	0.61	0.02	0.45		-0.03	0.05	-0.05	-0.18	0.06	
พย.	0.21	-0.35	0.09	-0.12	-0.32		0.53	-0.86	0.09	0.22	-0.63		-0.01	-0.02	0.09	-0.30	-0.16	
ธค.	-0.48	0.39	0.14	-0.50	-0.39		-1.20	0.81	0.00	-0.21	-0.26		0.00	0.11	0.22	-0.67	-0.45	

ตารางที่ 3

อัตราการเปลี่ยนแปลงดัชนีราคาผู้บริโภคทั่วไปของประเทศ ปี2554 - 2559

เดือน	อัตราการเปลี่ยนแปลงเปรียบเทียบจากเดือนเดียวกันปีก่อน																	
	รวมทุกรายการ						อาหารและเครื่องดื่ม						สินค้าอื่น ๆ ไม่ใช่อาหารและเครื่องดื่ม					
	ปี 2554	ปี 2555	ปี 2556	ปี 2557	ปี 2558	ปี 2559	ปี 2554	ปี 2555	ปี 2556	ปี 2557	ปี 2558	ปี 2559	ปี 2554	ปี 2555	ปี 2556	ปี 2557	ปี 2558	ปี 2559
มค.	3.03	3.38	3.39	1.93	-0.41	-0.53	5.94	7.70	4.30	3.62	2.34	0.81	1.34	0.73	2.78	1.07	-1.86	-1.25
กพ.	2.87	3.35	3.23	1.96	-0.52	-0.50	5.15	7.18	4.06	4.26	1.72	1.26	1.53	1.01	2.61	0.77	-1.71	-1.45
มีค.	3.14	3.45	2.69	2.11	-0.57	-0.46	5.87	7.07	3.66	4.46	1.25	0.97	1.53	1.23	2.01	0.91	-1.53	-1.25
เมย.	4.04	2.47	2.42	2.45	-1.04	0.07	8.59	4.51	4.15	4.61	0.60	1.57	1.35	1.18	1.42	1.33	-1.93	-0.76
พค.	4.19	2.53	2.27	2.62	-1.27	0.46	8.38	5.18	3.59	4.39	0.11	2.97	1.69	0.83	1.60	1.68	-2.00	-0.94
มิย.	4.06	2.56	2.25	2.35	-1.07	0.38	7.76	4.72	3.52	4.14	0.51	2.80	1.81	1.17	1.59	1.41	-1.90	-0.94
กค.	4.08	2.73	2.00	2.16	-1.05	0.10	7.17	5.42	2.81	4.18	1.10	1.83	2.21	1.03	1.60	1.11	-2.22	-0.84
สค.	4.29	2.69	1.59	2.09	-1.19	0.29	8.43	4.02	2.65	3.93	1.27	1.88	1.77	1.84	1.06	1.12	-2.52	-0.59
กย.	4.03	3.38	1.42	1.75	-1.07	0.38	8.84	3.66	2.49	3.85	1.31	1.47	1.07	3.20	0.85	0.67	-2.36	-0.24
ตค.	4.19	3.32	1.46	1.48	-0.77		9.86	3.35	2.87	3.25	1.75		0.75	3.28	0.75	0.53	-2.12	
พย.	4.19	2.74	1.92	1.26	-0.97		10.21	1.92	3.85	3.38	0.88		0.54	3.27	0.86	0.14	-1.99	
ธค.	3.53	3.63	1.67	0.60	-0.85		9.09	4.00	3.01	3.16	0.83		0.17	3.39	0.97	-0.74	-1.78	

ตารางที่ 4

อัตราการเปลี่ยนแปลงดัชนีราคาผู้บริโภคทั่วไปของประเทศ ปี2554 - 2559

เดือน	ดัชนีเฉลี่ยเปรียบเทียบจากระยะเดียวกันปีก่อน																	
	รวมทุกรายการ						อาหารและเครื่องดื่ม						สินค้าอื่น ๆ ไม่ใช่อาหารและเครื่องดื่ม					
	ปี 2554	ปี 2555	ปี 2556	ปี 2557	ปี 2558	ปี 2559	ปี 2554	ปี 2555	ปี 2556	ปี 2557	ปี 2558	ปี 2559	ปี 2554	ปี 2555	ปี 2556	ปี 2557	ปี 2558	ปี 2559
มค.	3.03	3.38	3.39	1.93	-0.41	-0.53	5.94	7.70	4.30	3.62	2.34	0.81	1.34	0.73	2.78	1.07	-1.86	-1.25
มค. - กพ.	2.95	3.36	3.30	1.95	-0.47	-0.52	5.54	7.44	4.17	3.94	2.03	1.04	1.43	0.87	2.70	0.92	-1.79	-1.36
มค. - มีค.	3.01	3.39	3.09	2.00	-0.50	-0.50	5.65	7.32	4.01	4.12	1.77	1.01	1.47	0.99	2.46	0.92	-1.70	-1.32
มค. - เมย.	3.27	3.16	2.92	2.12	-0.65	-0.35	6.40	6.59	4.04	4.24	1.47	1.15	1.44	1.04	2.20	1.03	-1.76	-1.17
มค. - พค.	3.45	3.03	2.80	2.21	-0.77	-0.20	6.80	6.30	3.95	4.28	1.19	1.52	1.48	1.00	2.09	1.14	-1.80	-1.13
มค. - มิย.	3.56	2.95	2.70	2.23	-0.81	-0.09	6.96	6.03	3.88	4.25	1.08	1.74	1.54	1.03	2.01	1.19	-1.82	-1.10
มค. - กค.	3.64	2.92	2.60	2.23	-0.85	-0.07	7.00	5.94	3.72	4.24	1.09	1.74	1.64	1.03	1.94	1.18	-1.88	-1.06
มค. - สค.	3.72	2.89	2.47	2.21	-0.89	-0.03	7.17	5.70	3.58	4.21	1.10	1.76	1.65	1.13	1.83	1.17	-1.95	-1.01
มค. - กย.	3.75	2.94	2.36	2.15	-0.90	0.02	7.36	5.46	3.46	4.17	1.13	1.73	1.58	1.37	1.71	1.12	-2.00	-0.92
มค. - ตค.	3.79	2.99	2.27	2.08	-0.89		7.62	5.24	3.40	4.07	1.19		1.51	1.55	1.62	1.06	-2.01	
มค. - พย.	3.83	2.96	2.24	2.02	-0.90		7.85	4.93	3.45	4.00	1.16		1.42	1.70	1.55	0.98	-2.01	
มค. - ธค.	3.81	3.02	2.18	1.89	-0.90		7.96	4.85	3.40	3.94	1.14		1.32	1.85	1.50	0.83	-2.00	