

ดัชนีราคาผู้บริโภคของประเทศ

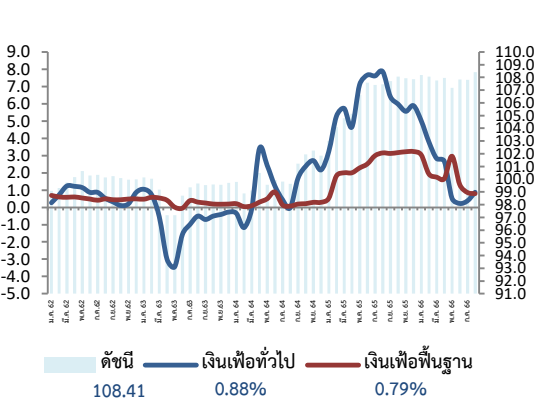
เดือนสิงหาคม 2566

5 กันยายน 2566



สำนักงานนโยบายและยุทธศาสตร์การค้า (สนค.)

สถิติอัตราเงินเฟ้อ



ดัชนีราคาผู้บริโภคเดือนสิงหาคม 2566 เท่ากับ 108.41 (ปีฐาน 2562 = 100)

เมื่อเทียบกับ	การเปลี่ยนแปลง	ร้อยละ
1. เดือนสิงหาคม 2565 (YoY)	สูงขึ้น	0.88
2. เดือนกรกฎาคม 2566 (MoM)	สูงขึ้น	0.55
3. เฉลี่ย 8 เดือน (ม.ค. - ส.ค.) ปี 2566 เทียบกับช่วงเดียวกันของปีก่อน (AoA)	สูงขึ้น	2.01

Highlights ดัชนีราคาผู้บริโภคของไทยเดือนสิงหาคม 2566 เท่ากับ 108.41

เมื่อเทียบกับเดือนเดียวกันของปีก่อนอัตราเงินเฟ้อทั่วไปสูงขึ้นร้อยละ 0.88 (YoY) ปรับสูงขึ้นจากเดือนกรกฎาคม 2566 ที่สูงขึ้นร้อยละ 0.38 โดยมีปัจจัยหลักจากการสูงขึ้นของราคาน้ำมันเชื้อเพลิง (น้ำมันเบนซินและแก๊สโซฮอล์) หลังจากที่ดีดลงต่อเนื่องมา 5 เดือน ส่งผลให้หมวดอื่น ๆ ที่ไม่ใช่อาหารและเครื่องดื่ม สูงขึ้นร้อยละ 0.98 รวมทั้งสินค้าหมวดอาหารและเครื่องดื่มไม่มีแอลกอฮอล์ สูงขึ้นร้อยละ 0.74 จากการสูงขึ้นของราคาข้าวสารเจ้า และข้าวสารเหนียว เนื่องจากผู้ประกอบการค้าข้าวเร่งซื้อข้าวเพื่อจัดเก็บในสต็อกเพิ่มขึ้น จากความกังวลต่อปรากฏการณ์เอลนีโญที่ส่งผลให้ผลผลิตข้าวลดลง นอกจากนี้ ไข่ไก่ ฟักและผลไม้สด ราคาปรับสูงขึ้นเช่นกัน สำหรับสินค้าสำคัญที่ราคาลดลง ได้แก่ เนื้อสุกร จากปริมาณเนื้อสุกรในระบบที่เพิ่มมากขึ้น และน้ำมันพืช ราคายังคงลดลงอย่างต่อเนื่อง และเมื่อเทียบกับเดือนที่ผ่านมาอัตราเงินเฟ้อสูงขึ้นร้อยละ 0.55 (MoM) และเมื่อเทียบเฉลี่ย 8 เดือน (ม.ค. - ส.ค.) 2566 สูงขึ้นร้อยละ 2.01 (AoA) ทั้งนี้ เมื่อหักอาหารสดและพลังงานออกแล้ว อัตราเงินเฟ้อพื้นฐานขยายตัวร้อยละ 0.79 (YoY) เมื่อเทียบกับเดือนก่อนหน้า สูงขึ้นร้อยละ 0.02 (MoM) และเฉลี่ย 8 เดือน (ม.ค. - ส.ค.) 2566 สูงขึ้นร้อยละ 1.61 (AoA)

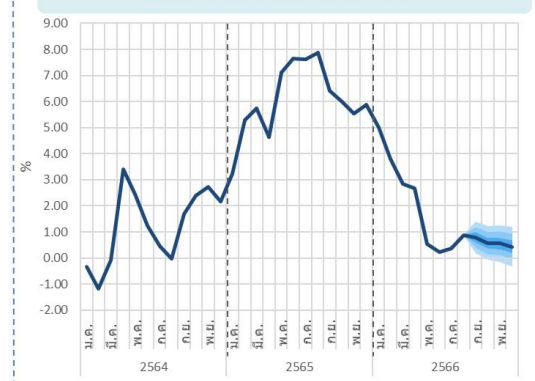
อัตราการเปลี่ยนแปลงดัชนีราคาเดือนสิงหาคม 2566



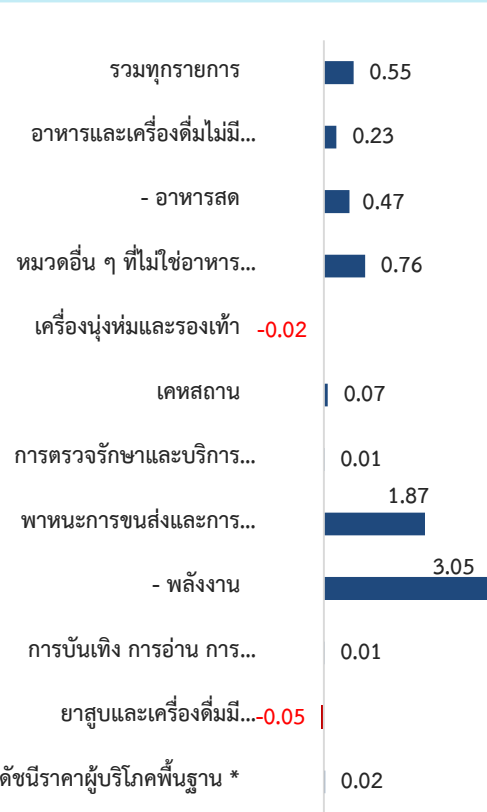
1. เทียบกับเดือนสิงหาคม 2565 สูงขึ้นร้อยละ 0.88 (YoY) โดยมีการเปลี่ยนแปลงของราคาสินค้าและบริการ ดังนี้

- **หมวดอื่น ๆ ที่ไม่ใช่อาหารและเครื่องดื่ม สูงขึ้นร้อยละ 0.98** ตามการสูงขึ้นของสินค้าทุกหมวด ได้แก่ หมวดเครื่องนุ่งห่มและรองเท้า ร้อยละ 0.25 จากการสูงขึ้นของราคาเครื่องแบบนักเรียนอนุบาล เครื่องแบบมัธยมชายและหญิง หมวดเคหสถาน ร้อยละ 1.84 จากการสูงขึ้นของราคาค่ากระแสไฟฟ้า ค่าเช่าบ้าน และก๊าซหุงต้ม หมวดการตรวจรักษาและบริการส่วนบุคคล ร้อยละ 1.41 จากการสูงขึ้นของราคาแปรงทาสีฟัน ค่าแต่งผมชาย และยาสีฟัน หมวดพาหนะ การขนส่ง และการสื่อสาร ร้อยละ 0.26 จากการสูงขึ้นของราคาน้ำมันเชื้อเพลิง และค่าโดยสารสาธารณะ หมวดการบันเทิง การอ่าน การศึกษา ร้อยละ 0.60 จากการสูงขึ้นของราคาเครื่องถ้วยพระ และอาหารสัตว์เลี้ยง หมวดยาสูบและเครื่องดื่มมีแอลกอฮอล์ ร้อยละ 0.46 จากการสูงขึ้นของราคาเบียร์ สุรา และบุหรี และกลุ่มการสื่อสาร ร้อยละ 0.13 จากการสูงขึ้นของค่าบริการใช้อินเทอร์เน็ต และค่าส่งพัสดุ
- **หมวดอาหารและเครื่องดื่มไม่มีแอลกอฮอล์ สูงขึ้นร้อยละ 0.74** ตามการสูงขึ้นของกลุ่มข้าว แป้ง และผลิตภัณฑ์จากแป้ง ร้อยละ 2.46 จากการสูงขึ้นของราคาข้าวสารเหนียว ขนมอบ และข้าวสารเจ้า กลุ่มไข่และผลิตภัณฑ์นม ร้อยละ 8.47 จากการสูงขึ้นของราคาไข่ไก่ นมสด และนมถั่วเหลือง กลุ่มผักสด ร้อยละ 1.45 จากการสูงขึ้นของราคาขิง มะนาว และมะเขือ กลุ่มผลไม้สด ร้อยละ 9.15 จากการสูงขึ้นของราคาเงาะ แตงโม และส้มเขียวหวาน กลุ่มเครื่องดื่มไม่มีแอลกอฮอล์ ร้อยละ 3.96 จากการสูงขึ้นของราคากาแฟผงสำเร็จรูป กาแฟ/ชา (ร้อน/เย็น) และน้ำหวาน กลุ่มอาหารบริโภคในบ้าน ร้อยละ 1.96 จากการสูงขึ้นของราคากุ้งสำเร็จรูป อาหารว่าง และขนมกึ่งสำเร็จรูป และกลุ่มอาหารบริโภคนอกบ้าน ร้อยละ 1.49 จากการสูงขึ้นของราคาอาหารกลางวัน (ข้าวราดแกง) อาหารเช้า และอาหารเย็น (อาหารตามสั่ง) ในขณะที่มีสินค้าที่ราคาลดลง ได้แก่ กลุ่มเนื้อสัตว์ เป็ดไก่ และสัตว์น้ำ ร้อยละ -6.06 จากการลดลงของราคาเนื้อสุกร และไก่สด และกลุ่มเครื่องประกอบอาหาร ร้อยละ -2.26 จากการลดลงของราคาน้ำมันพืช มะพร้าว (ผลแห้ง/ชุด) และมะขามเปียก

แนวโน้มอัตราเงินเฟ้อปี 2566

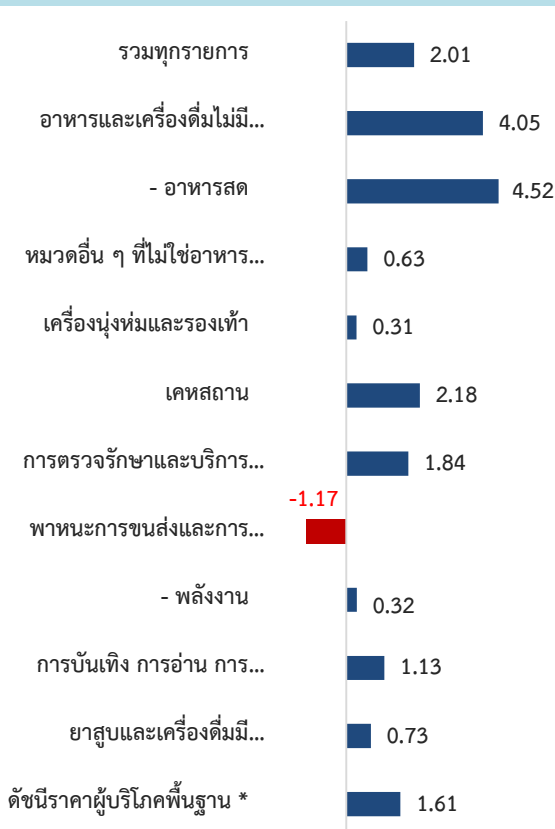


2. เทียบกับเดือนกรกฎาคม 2566 สูงขึ้นร้อยละ 0.55 (MoM) โดยมีการเปลี่ยนแปลงของราคาสินค้าและบริการ ดังนี้



- **หมวดอื่น ๆ ที่ไม่ใช่อาหารและเครื่องดื่ม สูงขึ้นร้อยละ 0.76** โดยมีสาเหตุหลักจากการสูงขึ้นของหมวดเคหสถาน ร้อยละ 0.07 จากการสูงขึ้นของราคาผลิตภัณฑ์ซักผ้า น้ายาปรับผ้านุ่ม และผลิตภัณฑ์ทำความสะอาดพื้น หมวดพาหนะ การขนส่ง และการสื่อสาร ร้อยละ 1.87 จากการสูงขึ้นของราคาน้ำมันเชื้อเพลิง ค่าโดยสารเครื่องบิน และค่ารถรับส่งนักเรียน และหมวดการบันเทิง การอ่าน การศึกษา ร้อยละ 0.01 จากการสูงขึ้นของราคาเครื่องถ้วยพระ และอาหารสัตว์เลี้ยง สำหรับสินค้าที่ราคาลดลง ได้แก่ หมวดเครื่องดื่มและรองเท้า ร้อยละ -0.02 จากการลดลงของราคากางเกงขายาวบุรุษ เสื้อยืดบุรุษ และเสื้อยทรง หมวดการตรวจรักษาและบริการส่วนบุคคล ร้อยละ -0.01 จากการลดลงของราคาผลิตภัณฑ์ป้องกันและบำรุงผิว น้ายาระงับกลิ่นกาย และยาสีฟัน และหมวดยาสูบและเครื่องดื่มมีแอลกอฮอล์ ร้อยละ -0.05 จากการลดลงของราคาเบียร์ และไวน์ ในขณะที่กลุ่มการสื่อสาร ราคาโดยเฉลี่ยไม่เปลี่ยนแปลง
- **หมวดอาหารและเครื่องดื่มไม่มีแอลกอฮอล์ สูงขึ้นร้อยละ 0.23** โดยมีสาเหตุหลักจากการสูงขึ้นของสินค้าในกลุ่มข้าว แป้ง และผลิตภัณฑ์จากแป้ง ร้อยละ 0.63 จากการสูงขึ้นของราคาข้าวสารเจ้า ข้าวสารเหนียว และขนมอบ กลุ่มไข่และผลิตภัณฑ์นม ร้อยละ 1.25 จากการสูงขึ้นของราคาไข่ไก่ นมเปรี้ยว และนมถั่วเหลือง กลุ่มผักสด ร้อยละ 1.75 จากการสูงขึ้นของราคาต้นหอม ผักชี และผักบุ้ง กลุ่มผลไม้สด ร้อยละ 3.30 จากการสูงขึ้นของราคาส้มเขียวหวาน เงาะ และฝรั่ง กลุ่มเครื่องดื่มไม่มีแอลกอฮอล์ ร้อยละ 0.08 จากการสูงขึ้นของราคากาแฟสำเร็จรูป กาแฟ/ชา (ร้อน/เย็น) และเครื่องดื่มบำรุงกำลัง กลุ่มอาหารบริโภคในบ้าน ร้อยละ 0.01 จากการสูงขึ้นของราคาอาหารโทรสั่ง (delivery) และอาหารสำเร็จรูป และกลุ่มอาหารบริโภคนอกบ้าน ร้อยละ 0.03 จากการสูงขึ้นของราคาอาหารเช้า และอาหารเย็น (อาหารตามสั่ง) สำหรับสินค้าที่ราคาลดลง ได้แก่ กลุ่มเนื้อสัตว์ เป็ดไก่ และสัตว์น้ำ ร้อยละ -0.97 จากการลดลงของราคาเนื้อสุกร ไก่ย่าง และไก่สด และกลุ่มเครื่องประกอบอาหาร ร้อยละ -0.21 จากการลดลงของราคาน้ำมันพืช ซีอิ๊ว และน้ำปลา

3. เฉลี่ย 8 เดือน (ม.ค. - ส.ค.) ปี 2566 เทียบกับช่วงเดียวกันของปีก่อน สูงขึ้นร้อยละ 2.01 (AoA) โดยมีการเปลี่ยนแปลงของสินค้าและบริการ ดังนี้



- **หมวดอาหารและเครื่องดื่มไม่มีแอลกอฮอล์ สูงขึ้นร้อยละ 4.05** จากการสูงขึ้นของราคาสินค้าในกลุ่มกลุ่มข้าว แป้ง และผลิตภัณฑ์จากแป้ง สูงขึ้นร้อยละ 3.75 จากการสูงขึ้นของราคาข้าวสารเจ้า ขนมอบ และข้าวสารเหนียว กลุ่มไข่และผลิตภัณฑ์นม ร้อยละ 7.84 จากการสูงขึ้นของราคาไข่ไก่ นมถั่วเหลือง และนมสด กลุ่มผักสด ร้อยละ 12.82 จากการสูงขึ้นของราคามะนาว มะเขือ และแตงกวา กลุ่มผลไม้สด ร้อยละ 9.49 จากการสูงขึ้นของราคาเงาะ แตงโม และลองกอง กลุ่มเครื่องดื่มไม่มีแอลกอฮอล์ ร้อยละ 4.38 จากการสูงขึ้นของราคากาแฟสำเร็จรูป กาแฟ/ชา (ร้อน/เย็น) และน้ำอัดลม กลุ่มอาหารบริโภคในบ้าน ร้อยละ 4.27 จากการสูงขึ้นของราคากับข้าวสำเร็จรูป ก๋วยเตี๋ยว และข้าวแกง/ข้าวกล่อง และกลุ่มอาหารบริโภคนอกบ้าน ร้อยละ 3.72 จากการสูงขึ้นของราคาอาหารเช้า อาหารกลางวัน (ข้าวราดแกง) และอาหารเย็น (อาหารตามสั่ง) สำหรับสินค้าที่ราคาลดลง ได้แก่ กลุ่มเนื้อสัตว์ เป็ดไก่ และสัตว์น้ำ ร้อยละ -0.14 จากการลดลงของราคาเนื้อสุกร และเครื่องในหมู และกลุ่มเครื่องประกอบอาหาร ร้อยละ -0.02 จากการลดลงของราคาน้ำมันพืช มะขามเปียก และมะพร้าว (ผลแห้ง/ชุด)
- **หมวดอื่น ๆ ที่ไม่ใช่อาหารและเครื่องดื่ม สูงขึ้นร้อยละ 0.63** จากการสูงขึ้นของสินค้าหมวดเครื่องดื่มและรองเท้า ร้อยละ 0.31 จากการสูงขึ้นของราคาเสื้อยืดสตรี เครื่องแบบนักเรียนอนุบาล และค่าจ้างซักรีด หมวดเคหสถาน ร้อยละ 2.18 จากการสูงขึ้นของราคาค่ากระแสไฟฟ้า ก๊าซหุงต้ม และค่าเช่าบ้าน หมวดการตรวจรักษาและบริการส่วนบุคคล ร้อยละ 1.84 จากการสูงขึ้นของราคาค่าแต่งผมชาย แป้งทาผิวกาย และยาสีฟัน หมวดการบันเทิง การอ่าน การศึกษา ร้อยละ 1.13 จากการสูงขึ้นของราคาอาหารสัตว์เลี้ยง และเครื่องถ้วยพระ หมวดยาสูบและเครื่องดื่มมีแอลกอฮอล์ ร้อยละ 0.73 จากการสูงขึ้นของราคาเบียร์ สุรา และบุหรี่ และกลุ่มการสื่อสาร สูงขึ้นร้อยละ 0.07 จากการสูงขึ้นของค่าบริการใช้อินเทอร์เน็ต และค่าส่งพัสดุ ในขณะที่หมวดพาหนะ การขนส่ง และการสื่อสาร ลดลงร้อยละ -1.17 จากการลดลงของราคาน้ำมันเชื้อเพลิงเป็นสำคัญ

4. อัตราการเปลี่ยนแปลงของเงินเฟ้อ (YoY) จำแนกรายภาค เดือนสิงหาคม 2566

อัตราการเปลี่ยนแปลงจำแนกรายภาค เดือนสิงหาคม 2566

	กรุงเทพฯ / ปริมณฑล	ภาคกลาง	ภาคเหนือ	ภาคตะวันออกเฉียงเหนือ	ภาคใต้
%YOY	1.38	0.72	0.39	0.76	0.93
ปัจจัยบวก	ค่ากระแสไฟฟ้า	ค่ากระแสไฟฟ้า	ค่ากระแสไฟฟ้า	ค่ากระแสไฟฟ้า	ค่ากระแสไฟฟ้า
	น้ำมันเชื้อเพลิง (ยกเว้นดีเซล)	น้ำมันเชื้อเพลิง (ยกเว้นดีเซล)	น้ำมันเชื้อเพลิง (ยกเว้นดีเซล)	น้ำมันเชื้อเพลิง (ยกเว้นดีเซล)	น้ำมันเชื้อเพลิง (ยกเว้นดีเซล)
	อาหารกลางวัน (ข้าวราดแกง)	ไข่ไก่	ข้าวสารเหนียว	ข้าวสารเหนียว	ไข่ไก่
	ไข่ไก่	กับข้าวสำเร็จรูป	ไข่ไก่	ไข่ไก่	ข้าวสารเจ้า
	ค่าเช่าบ้าน	ค่าเช่าบ้าน	อาหารกลางวัน (ข้าวราดแกง)	ปลานิล	อาหารว่าง
ปัจจัยลบ	เนื้อสุกร	เนื้อสุกร	เนื้อสุกร	เนื้อสุกร	เนื้อสุกร
	น้ำมันพืช	น้ำมันพืช	น้ำมันพืช	น้ำมันพืช	น้ำมันพืช
	ผงซักฟอก	พริกสด	พริกสด	พริกสด	มะม่วง
	ผักชี	ผงซักฟอก	ผักชี	ต้นหอม	ปลาหู
	พริกสด	ผักชี	ผงซักฟอก	ส้มเขียวหวาน	กุ้งขาว

อัตราการเปลี่ยนแปลง (YoY) จำแนกรายภาค มีรายละเอียดดังนี้

ภาค	รวม	อาหารและเครื่องดื่มไม่มีแอลกอฮอล์	อื่น ๆ ที่ไม่ใช่อาหารและเครื่องดื่ม
	การเปลี่ยนแปลง (ร้อยละ)	การเปลี่ยนแปลง (ร้อยละ)	การเปลี่ยนแปลง (ร้อยละ)
1. กรุงเทพฯ และปริมณฑล	1.38	1.52	1.31
2. ภาคกลาง	0.72	0.34	0.97
3. ภาคเหนือ	0.39	-0.25	0.88
4. ภาคตะวันออกเฉียงเหนือ	0.76	0.86	0.68
5. ภาคใต้	0.93	0.98	0.90

ดัชนีราคาผู้บริโภคจำแนกรายภาค พบว่า ดัชนีราคาผู้บริโภคเมื่อเทียบกับเดือนเดียวกันของปีก่อนหน้าสูงขึ้นในทุกภูมิภาค โดยอัตราเงินเฟ้อของกรุงเทพฯ และปริมณฑล เพิ่มขึ้นมากที่สุด สูงขึ้นร้อยละ 1.38 รองลงมา ได้แก่ ภาคใต้ สูงขึ้นร้อยละ 0.93 ภาคตะวันออกเฉียงเหนือ สูงขึ้นร้อยละ 0.76 และภาคกลาง สูงขึ้นร้อยละ 0.72 ในขณะที่ภาคเหนือ เพิ่มขึ้นในอัตราที่ต่ำกว่าทุกภูมิภาค โดยสูงขึ้นร้อยละ 0.39

เมื่อพิจารณาเป็นรายสินค้า พบว่า สินค้าสำคัญที่ราคาปรับตัวสูงขึ้นในทุกภาค ได้แก่ ค่ากระแสไฟฟ้า น้ำมันเชื้อเพลิง (ยกเว้นดีเซล) และไข่ไก่ เป็นต้น สำหรับสินค้าสำคัญที่ราคาลดลงในทุกภาค ได้แก่ เนื้อสุกร น้ำมันพืช พริกสด และผักชี เป็นต้น

5. แนวโน้มอัตราเงินเฟ้อ เดือนกันยายน ปี 2566

มีแนวโน้มทรงตัวหรือปรับตัวขึ้นเล็กน้อย โดยมีปัจจัยที่ส่งผลบวกต่ออัตราเงินเฟ้อ ได้แก่ ราคาพลังงาน ทั้งน้ำมันเชื้อเพลิง ค่าไฟฟ้า และก๊าซหุงต้มที่ยังคงอยู่ในระดับสูง รวมทั้งอุปสงค์ในประเทศที่อาจเพิ่มขึ้นจากมาตรการกระตุ้นเศรษฐกิจของรัฐบาลชุดใหม่ สถานการณ์ภัยแล้งที่รุนแรงกว่าปีที่ผ่านมาในหลายประเทศทั่วโลก ทำให้ปริมาณพืชผลการเกษตรและปศุสัตว์ลดลง ส่งผลให้ราคาสินค้ากลุ่มอาหารและสินค้าที่เกี่ยวข้องสูงขึ้น อย่างไรก็ตาม สถานการณ์เศรษฐกิจในประเทศคู่ค้าสำคัญของไทยที่ชะลอตัว และการใช้มาตรการทางการเงินที่เข้มงวดขึ้นของธนาคารแห่งประเทศไทย ซึ่งส่งผลต่ออุปสงค์และการลงทุนภายในประเทศ รวมทั้งฐานการคำนวณในเดือนกันยายน 2565 ที่อยู่ในระดับสูง เป็นปัจจัยกดดันให้เงินเฟ้อทรงตัวและเพิ่มขึ้นไม่มาก นอกจากนี้ ยังมีปัจจัยที่เกิดจากมาตรการของภาครัฐที่คาดว่าจะออกมาในระยะอันใกล้ และส่งผลต่อเงินเฟ้ออย่างมีนัยสำคัญ อาทิ มาตรการลดค่าครองชีพ และการลดต้นทุนภาคการผลิตและบริการ (ลดค่าโดยสารรถไฟ ค่าเช่าบ้าน ค่าไฟฟ้า ราคาก๊าซหุงต้ม) และความขัดแย้งทางภูมิรัฐศาสตร์ ซึ่งยังคงต้องติดตามอย่างใกล้ชิดต่อไป

ทั้งนี้ กระทรวงพาณิชย์คาดการณ์อัตราเงินเฟ้อทั่วไป ปี 2566 อยู่ระหว่างร้อยละ 1.0 – 2.0 (ค่ากลางร้อยละ 1.5) และหากสถานการณ์เปลี่ยนแปลงอย่างมีนัยสำคัญจะมีการทบทวนอีกครั้ง



ตารางแสดงดัชนีราคาผู้บริโภคทั่วไปและอัตราการเปลี่ยนแปลงเดือนสิงหาคม 2566

(ปีฐาน 2562 = 100)

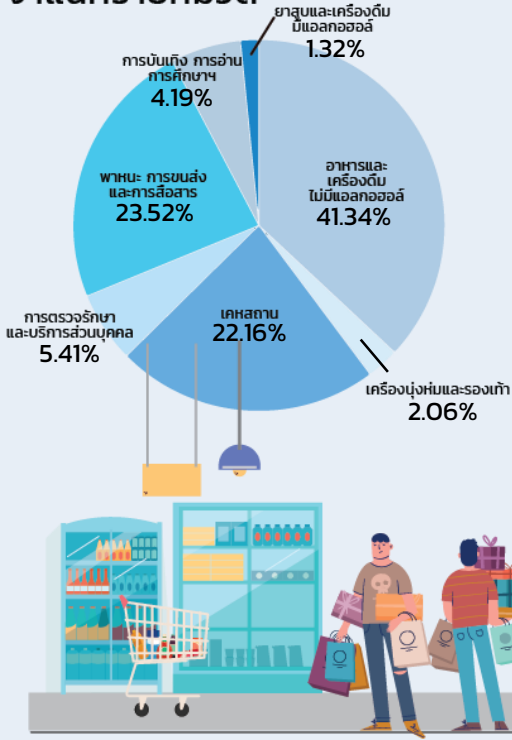
รายการ	สัดส่วน น้ำหนัก ส.ค. 66	เดือนสิงหาคม 2566					เดือนกรกฎาคม 2566				
		ดัชนี		อัตราการเปลี่ยนแปลง			ดัชนี		อัตราการเปลี่ยนแปลง		
		ส.ค. 66	ส.ค. 65	M/M	Y/Y	A/A	ก.ค. 66	M/M	Y/Y	A/A	
ดัชนีราคาผู้บริโภคทั่วไป	100.00	108.41	107.46	0.55	0.88	2.01	107.82	-0.01	0.38	2.19	
หมวดอาหารและเครื่องดื่มไม่มีแอลกอฮอล์	41.34	110.83	110.02	0.23	0.74	4.05	110.58	-0.60	1.49	4.55	
ข้าวแป้งและผลิตภัณฑ์จากแป้ง	3.75	98.71	96.34	0.63	2.46	3.75	98.09	0.67	1.70	3.93	
เนื้อสัตว์ เป็ดไก่และสัตว์น้ำ	9.12	110.40	117.52	-0.97	-6.06	-0.14	111.48	-1.25	-4.67	0.74	
ไข่และผลิตภัณฑ์นม	2.27	119.46	110.13	1.25	8.47	7.84	117.99	1.42	10.41	7.75	
ผักและผลไม้	5.77	114.38	108.01	2.38	5.90	12.43	111.72	-3.37	8.89	13.45	
- ผักสด	2.68	114.57	112.93	1.75	1.45	12.82	112.60	-7.64	6.43	14.63	
- ผลไม้สด	2.46	112.99	103.52	3.30	9.15	9.49	109.38	0.19	9.87	9.54	
เครื่องประกอบอาหาร	2.34	116.17	118.86	-0.21	-2.26	-0.02	116.41	-0.16	-2.57	0.31	
เครื่องดื่มไม่มีแอลกอฮอล์	2.21	108.45	104.32	0.08	3.96	4.38	108.36	0.11	4.26	4.43	
อาหารบริโภคในบ้าน	9.00	112.22	110.06	0.01	1.96	4.27	112.21	0.09	2.15	4.61	
อาหารบริโภคนอกบ้าน	6.88	111.21	109.58	0.03	1.49	3.72	111.18	0.00	1.52	4.04	
หมวดอื่น ๆ ที่ไม่ใช่อาหารและเครื่องดื่ม	58.66	106.94	105.90	0.76	0.98	0.63	106.13	0.42	-0.38	0.57	
หมวดเครื่องนุ่งห่มและรองเท้า	2.06	100.10	99.85	-0.02	0.25	0.31	100.12	-0.13	0.28	0.32	
หมวดเคหสถาน	22.16	103.87	101.99	0.07	1.84	2.18	103.80	0.04	1.91	2.23	
หมวดการตรวจรักษาและบริการส่วนบุคคล	5.41	103.43	101.99	-0.01	1.41	1.84	103.44	0.16	1.80	1.90	
หมวดพาหนะการขนส่งและการสื่อสาร	23.52	113.08	112.79	1.87	0.26	-1.17	111.00	0.97	-3.25	-1.37	
- ค่าโดยสารสาธารณะ	1.38	109.94	107.57	0.09	2.20	4.89	109.84	0.10	2.13	5.29	
- น้ำมันเชื้อเพลิง	9.93	133.20	132.94	4.54	0.20	-3.51	127.42	2.39	-7.92	-4.05	
- การสื่อสาร	4.01	100.00	99.87	0.00	0.13	0.07	100.00	0.00	0.13	0.07	
หมวดการบันเทิง การอ่าน การศึกษา	4.19	100.90	100.30	0.01	0.60	1.13	100.89	0.09	0.61	1.23	
หมวดยาสูบและเครื่องดื่มมีแอลกอฮอล์	1.32	102.90	102.43	-0.05	0.46	0.73	102.95	0.01	0.56	0.77	
ดัชนีราคาผู้บริโภคพื้นฐาน *	64.55	104.41	103.59	0.02	0.79	1.61	104.39	0.04	0.86	1.73	
กลุ่มอาหารสดและพลังงาน	35.45	116.01	114.81	1.51	1.05	2.79	114.28	-0.10	-0.49	3.05	
- อาหารสด	20.90	110.02	110.02	0.47	0.00	4.52	109.51	-1.23	1.37	5.19	
- พลังงาน	14.55	127.29	124.09	3.05	2.58	0.32	123.52	1.59	-3.12	-0.01	

* หมายเหตุ: ดัชนีราคาผู้บริโภคพื้นฐาน หมายถึง ดัชนีราคาผู้บริโภคทั่วไปที่หักรายการสินค้ากลุ่มอาหารสดและสินค้ากลุ่มพลังงาน

Concept ดัชนีราคาผู้บริโภคประเทศไทย ปีฐาน 2562 มีจำนวนรายการสินค้าและบริการทั้งสิ้น 430 รายการ (ปีฐาน 2558 มีจำนวน 422 รายการ) ครอบคลุมสินค้าและบริการ 7 หมวดที่จำเป็นต่อการครองชีพ ได้แก่ 1) หมวดอาหารและเครื่องดื่มไม่มีแอลกอฮอล์ 2) หมวดเครื่องนุ่งห่มและรองเท้า 3) หมวดเคหสถาน 4) หมวดการตรวจรักษาและบริการส่วนบุคคล 5) หมวดพาหนะ การขนส่งและการสื่อสาร 6) หมวดการบันเทิง การอ่าน การศึกษา 7) หมวดยาสูบและเครื่องดื่มมีแอลกอฮอล์ โดยการคำนวณดัชนีราคาผู้บริโภคทั่วไปนั้น จะเปรียบเทียบราคาสินค้าในช่วงระยะเวลาหนึ่งๆ กับราคาสินค้าในช่วงเวลาเริ่มต้น เรียกว่า "ปีฐาน" ที่กำหนดตัวเลขดัชนีเท่ากับ 100 ทั้งนี้ คริวเรือนผู้บริโภคที่ครอบคลุมในการคำนวณดัชนีปีฐาน 2562 ได้แก่ คริวเรือนรวมเขตเทศบาล ครอบคลุมได้ 6,987 - 50,586 บาทต่อเดือนต่อครัวเรือน รวมค่าใช้จ่ายที่ไม่เป็นตัวเงินไม่เกิน ร้อยละ 42.19 สมาชิกครัวเรือนตั้งแต่ 1 คนขึ้นไป ในพื้นที่กรุงเทพมหานครและปริมณฑล และภูมิภาค 4 ภาค รวมทั้งสิ้น 48 จังหวัด ทั้งนี้ ในปี 2566 ได้มีการเพิ่มจังหวัดตัวแทนอีก 4 จังหวัด รวมเป็น 52 จังหวัด^{1/} เพื่อให้ดัชนีราคาผู้บริโภคมีความครอบคลุมมากยิ่งขึ้น

^{1/} 52 จังหวัด ที่ใช้ในการคำนวณดัชนีราคาผู้บริโภค ได้แก่ กรุงเทพมหานครและปริมณฑล 1. กรุงเทพมหานคร 2.นนทบุรี 3.ปทุมธานี 4.สมุทรปราการ ภาคกลาง 5.พระนครศรีอยุธยา 6.ลพบุรี 7.สิงห์บุรี 8.ชลบุรี 9.ระยอง 10.จันทบุรี 11.ปราจีนบุรี 12.ราชบุรี 13.สุพรรณบุรี 14.เพชรบุรี 15.ประจวบคีรีขันธ์ 16.ฉะเชิงเทรา 17.นครปฐม 18.สระแก้ว 19.กาญจนบุรี ภาคเหนือ 20.นครสวรรค์ 21.ตาก 22.แพร่ 23.เชียงใหม่ 24.เชียงราย 25.อุตรดิตถ์ 26.พิษณุโลก 27.เพชรบูรณ์ 28.น่าน 29.พะเยา 30.ลำปาง ภาคตะวันออกเฉียงเหนือ 31.นครราชสีมา 32.ขอนแก่น 33.สุรินทร์ 34.อุบลราชธานี 35.หนองคาย 36.ศรีสะเกษ 37.มุกดาหาร 38.อุดรธานี 39.ร้อยเอ็ด 40.นครพนม 41.เลย 42.กาฬสินธุ์ 43.บึงกาฬ ภาคใต้ 44.สุราษฎร์ธานี 45.นครศรีธรรมราช 46.ตรัง 47.สงขลา 48.ยะลา 49.ภูเก็ต 50.กระบี่ 51.นราธิวาส 52.ระนอง

สัดส่วนน้ำหนัก จำแนกรายหมวด



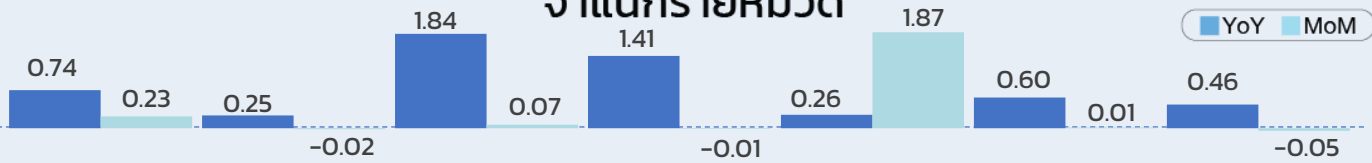
อัตราเงินเฟ้อทั่วไป เดือนสิงหาคม 2566 อยู่ที่ร้อยละ 0.88 (YoY)

ดัชนีราคาผู้บริโภคของไทยเดือนสิงหาคม 2566 เท่ากับ 108.41

เมื่อเทียบกับเดือนเดียวกันของปีก่อนอัตราเงินเฟ้อทั่วไปสูงขึ้นร้อยละ 0.88 (YoY) ปรับสูงขึ้นจากเดือนกรกฎาคม 2566 ที่สูงขึ้นร้อยละ 0.38 โดยมีปัจจัยหลักจากการสูงขึ้นของราคาน้ำมันเชื้อเพลิง (น้ำมันเบนซินและแก๊สโซฮอล์) หลังจากที่ดีดลงต่อเนื่องมา 5 เดือน ส่งผลให้หมวดอื่น ๆ ที่ไม่ใช่อาหารและเครื่องดื่ม สูงขึ้นร้อยละ 0.98 รวมทั้งสินค้าในหมวดอาหารและเครื่องดื่มไม่มีแอลกอฮอล์ สูงขึ้นร้อยละ 0.74 จากการสูงขึ้นของราคาข้าวสารเจ้า และข้าวสารเหนียว เนื่องจากผู้ประกอบการค้าข้าวเร่งซื้อข้าวเพื่อจัดเก็บในสต็อกเพิ่มขึ้น จากความกังวลต่อปรากฏการณ์เอลนีโญที่ส่งผลให้ผลผลิตข้าวลดลง นอกจากนี้ ไข่ไก่ ผักและผลไม้สด ราคาปรับสูงขึ้นเช่นกัน สำหรับสินค้าสำคัญที่ราคาลดลง ได้แก่ เนื้อสุกร จากปริมาณเนื้อสุกรในระบบที่เพิ่มมากขึ้น และน้ำมันพืช ราคายังคงลดลงอย่างต่อเนื่อง และเมื่อเทียบกับเดือนที่ผ่านมาอัตราเงินเฟ้อสูงขึ้นร้อยละ 0.55 (MoM) และเมื่อเทียบเฉลี่ย 8 เดือน (ม.ค. - ส.ค.) 2566 สูงขึ้นร้อยละ 2.01 (AoA)

ทั้งนี้ เมื่อหักอาหารสดและพลังงานออกแล้ว อัตราเงินเฟ้อพื้นฐานขยายตัวร้อยละ 0.79 (YoY) เมื่อเทียบกับเดือนก่อนหน้า สูงขึ้นร้อยละ 0.02 (MoM) และเฉลี่ย 8 เดือน (ม.ค. - ส.ค.) 2566 สูงขึ้นร้อยละ 1.61 (AoA)

อัตราการเปลี่ยนแปลง จำแนกรายหมวด



อาหาร เครื่องดื่ม

YoY	0.74	▲
MoM	0.23	▲



เครื่องนุ่งห่ม รองเท้า

YoY	0.25	▲
MoM	-0.02	▼



ที่อยู่อาศัย

YoY	1.84	▲
MoM	0.07	▲



ยา ของใช้ส่วนบุคคล

YoY	1.41	▲
MoM	-0.01	▼



พาหนะ เชื้อเพลิง

YoY	0.26	▲
MoM	1.87	▲



การศึกษา บันเทิง

YoY	0.60	▲
MoM	0.01	▲

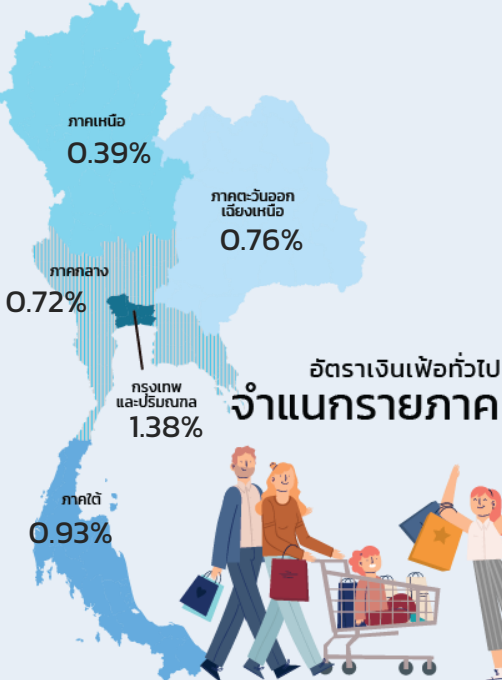
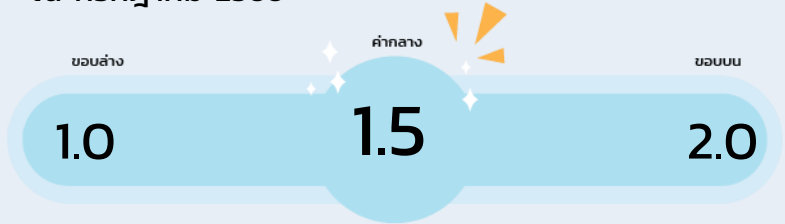


บุหรี่ยสุรา

YoY	0.46	▲
MoM	-0.05	▼

คาดการณ์อัตราเงินเฟ้อ ปี 2566

ณ กรกฎาคม 2566



อัตราเงินเฟ้อทั่วไป จำแนกรายภาค

อัตราการเติบโตทางเศรษฐกิจ (GDP)	2.7 - 3.7	ร้อยละ (ข้อมูลจากสศช.)
ราคาน้ำมันดิบดูไบ	75 - 81	เหรียญสหรัฐ/บาร์เรล
อัตราแลกเปลี่ยน	33.5 - 35.5	บาท/เหรียญสหรัฐ

ค่าใช้จ่ายของครัวเรือน เดือนสิงหาคม 2566

18,229 บาท

58.66%

หมวดสินค้า
ที่ไม่ใช่อาหารและ
เครื่องดื่มนี่ไม่มี
แอลกอฮอล์



41.34%

หมวดอาหาร
และเครื่องดื่ม
ที่ไม่มีแอลกอฮอล์

